

## NOTAT

**Udtalelse om afgrænsning af miljøkonsekvensrapportens indhold for miljøkonsekvensvurderingen af råstofindvinding på følgende matrikler: 1n, 1o, 2m, 4t, 5x, 6c og 7f Skygge By, Engesvang samt del af 2g og 3c Skygge By, Engesvang, beliggende i Ikast-Brande Kommune.**



Dato 02-09-2019

Sagsbehandler Areense Nordentoft

Raastoffer@ru.rm.dk

Tel. +4578411938

Sagsnr. 1-50-71-11-19

### 1 INDLEDNING

A/S Ikast Betonvarefabrik har den 2. april 2019 indsendt en ansøgning om tilladelse til erhvervsmæssig råstofindvinding i en 20-årig periode på matriklerne 1n, 1o, 2m, 4t, 5x, 6c og 7f, Skygge By, Engesvang samt del af 2g og 3c Skygge By, Engesvang i Ikast-Brande Kommune. Det ansøgte areal er ca. 141 ha og ligger umiddelbart nordvest for Engesvang.

Ifølge miljøvurderingslovens<sup>1</sup> bestemmelser må projekter, der kan forventes at få væsentlig indvirkning på miljøet, ikke påbegyndes, før myndigheden skriftligt har meddelt tilladelse hertil efter en forudgående miljøvurdering af projektets indvirkning på miljøet. En tilladelse efter råstofloven<sup>2</sup> erstatter en tilladelse efter miljøvurderingsloven, jf. samordningsbekendtgørelsens<sup>3</sup> § 10.

Råstofindvinding fra åbne brud, hvor det samlede areal overstiger 25 ha, er opført på miljøvurderingslovens bilag 1, punkt 19, og er omfattet af krav om miljøvurdering. Der skal derfor i forbindelse med den ansøgte indvinding af råstoffer udarbejdes en miljøkonsekvensrapport (miljøvurderingslovens § 20).

---

<sup>1</sup> LBK nr. 1225 af 25/10/2018 Bekendtgørelse af lov om miljøvurdering af planer og programmer og af konkrete projekter (VVM).

<sup>2</sup> LBK nr. 124 af 26/01/2017 Bekendtgørelse af lov om råstoffer med senere ændringer.

<sup>3</sup> BEK nr. 121 af 04/02/2019 Bekendtgørelse om samordning af miljøvurderinger og digital selvbetjening m.v. for planer, programmer og konkrete projekter omfattet af lov om miljøvurdering af planer og programmer og af konkrete projekter (VVM).

Region Midtjylland skal forud for udarbejdelse af miljøkonsekvensrapporten (jf. miljøvurderingslovens § 23) afgive en udtalelse om, hvor omfattende og detaljerede de oplysninger skal være, som bygherren skal fremlægge i miljøkonsekvensrapporten. Ifølge samme lovs § 35, stk.1, pkt. 2, skal Region Midtjylland foretage en høring af offentligheden og berørte myndigheder, før der tages endelig stilling til afgrænsningen af miljøkonsekvensrapportens indhold.

Det betyder, at et udkast til afgrænsningsnotatet skal offentliggøres og sendes til de berørte myndigheder, således at offentligheden og myndighederne i høringsperioden kan komme med bemærkninger til afgrænsningen. Region Midtjylland skal fastsætte en høringsfrist på 14 dage for høring af offentligheden og en passende frist for høring af berørte myndigheder jf. miljøvurderingslovens § 35 stk. 4. Vedrørende høring over nærværende udtalelse se afsnit 5.

## **2 PROJEKTBEKRIVELSE**

Ikast Betonvarefabrik A/S har en eksisterende tilladelse til indvinding af råstoffer inden for ca. 34 ha på en del af matr.nr. 2g, 3c, 4t, 6c og 7f Skygge By, Engesvang. Tilladelsen er dateret 18. maj 2018 og er gældende frem til 1. juni 2028. Der pågår aktiv indvinding på denne del af arealet. En del af matr.nr. 2g Skygge By, Engesvang er desuden omfattet af dispensation til modtagelse af ren jord efter jordforureningslovens<sup>4</sup> § 52.

I forlængelse af den gældende tilladelse til indvinding af råstoffer ønsker Ikast Betonvarefabrik A/S at inddrage 141 ha i graveområdet, og dermed i de arealer, som skal miljøvurderes. Ikast Betonvarefabriks forventede årlige produktion er 600.000 m<sup>3</sup>. Der forventes afgravning indtil kote 58-60, svarende til 12-15 meter under terræn. Grundvandsspejlet forventes omkring kote 57, og der søges ikke indvinding under grundvandsspejlet.

Projektet omfatter gravning af sand, grus og sten, udlevering af materialer, mellemdponering af overjord og efterbehandling af gravearealet. Oparbejdning af materialer vil ske ved knusning, tørsortering og vådsortering.

Råstofgravningen planlægges fortsat fra den nuværende gravefront i syd mod nordvest og nord herefter tilbage til den nuværende nordøstlige gravefront.

---

<sup>4</sup> LBK nr. 282 af 27/03/2017 Bekendtgørelse af lov om forurennet jord med senere ændringer.

Grusgravningen vil foregå med følgende materiel:

5 stk. læssemaskine

3 stk. tørsorteringsanlæg

2 stk. knusningsanlæg

1 stk. vådsortering i forbindelse med knuser

1 stk. jigg

Der søges om følgende driftstider både for indvinding og udlevering:

Mandag-fredag kl. 6.00-17.00 og lørdag kl. 7.00-14.00.

Det forventede årlige forbrug af diesel er 250.000 l og herudover ca. 400 l andre olieprodukter.

Der er en gældende tilladelse fra Ikast-Brande Kommune af 10. oktober 2017 til indvinding af 40.000 m<sup>3</sup> vand pr. år og maksimalt 32 m<sup>3</sup> vand pr. time til grusvask og vådsortering. Indvindingen sker fra boring DGU-nr. 86.2081 og overskydende vand nedsives via nedsivningsbassiner. Der søges tilladelse til at øge indvindingsmængden til 60.000 m<sup>3</sup>/år.

Transport til og fra graveområdet vil ske via eksisterende udkørsel fra den sydlige del af arealet til Skyggevej.

Der er etableret støjvold langs gravegrænsen mod Karupvej, og der etableres yderligere støjvolde langs skoven på den sydlige del af matrikel 3c.

Efter indvinding af råstoffer planlægges efterbehandlet til fredskov inden for de sydvestligste 2/3 af arealet og til landbrugsmæssige formål inden for den nordøstligste 1/3 af arealet.

### **3 AFGRÆNSNING OG MILJØVURDERING**

Formålet med dette afgrænsningsnotat er at afgrænse miljøkonsekvensrapportens omfang samt at fastlægge metoden for miljøvurdering og miljøkonsekvensrapportens detaljeringsgrad for de miljøparametre, som skal vurderes nærmere.

Formålet med en miljøvurdering er, at der under inddragelse af offentligheden tages hensyn til projektets sandsynlige væsentlige indvirkning på miljøet. Her anvendes miljøvurderingslovens brede miljøbegreb, som omfatter den biologiske mangfoldighed, befolkningen, menneskers sundhed, flora, fauna, jordbund, jordarealer, vand, luft, klimatiske faktorer, materielle goder, landskab, kulturarv, herunder kirker og deres omgivelser og arkitektonisk og arkæologisk arv, større menneske- og naturskabte katastroferisici og ulykker, ressourceeffektivitet, samt det indbyrdes forhold mellem disse faktorer. Både positive og negative miljøpåvirkninger skal indgå i vurderingen.

### 3.1 VALG AF ALTERNATIVER

Miljøkonsekvensrapporten skal omfatte en kort skitsering af grundlaget for at vælge den/de alternativer, der har været behandlet. Dette fremgår af miljøvurderingslovens bilag 4, punkt h.

Hovedforslaget, der indgår i miljøvurderingen, er det scenarie, hvor tilladelse til råstofindvinding gives. Eneste alternativ, der vil indgå i miljøvurderingen, er 0-alternativet, hvor tilladelse til råstofindvinding ikke gives, og projektet ikke kan realiseres. 0-alternativet kaldes i miljøvurderingsloven også for referencescenariet.

### 3.2 SANDSYNLIGE VÆSENTLIGE MILJØPÅVIRKNINGER

Region Midtjylland har udarbejdet nærværende udkast til afgrænsningen af miljøkonsekvensrapportens indhold på grundlag af følgende:

- Ansøgningsmateriale fra Ikast Betonvarefabrik A/S modtaget af regionen den 3. april 2019.

Region Midtjylland har screenet projektet for mulige miljøpåvirkninger og vurderer, at miljøkonsekvensrapporten skal omfatte følgende miljøparametre, idet der er mulighed for væsentlig miljøpåvirkning:

- Påvirkning med støj i nærområdet (maskinel og trafik)
- Trafikale forhold
- Påvirkning med støv i nærområdet
- Påvirkning af områdets drikkevandsinteresser
- Påvirkning af natur
- Påvirkning af kulturarv
- Visuel påvirkning – landskab

For de øvrige miljøparametre har Region Midtjylland vurderet, at der ikke vil være sandsynlighed for væsentlig miljøpåvirkning. Øvrige miljøparametre indgår derfor ikke i miljøvurderingen af projektet og dermed ikke i miljøkonsekvensrapporten.

### 3.3 MILJØPARAMETRE

Miljøkonsekvensrapporten skal omfatte de elementer, der fremgår af § 20 stk. 1-5 i Bekendtgørelse af lov om miljøvurdering af planer og programmer og af konkrete projekter (VVM).

Gennemarbejdede graveplaner og efterbehandlingsplaner skal indgå som en del af miljøkonsekvensrapporten. Graveplanerne skal bl.a. indeholde etapeopdelinger, anslået graveperiode, interne transportveje, placering af oparbejdningsanlæg, støjvolde, oplag mm. for de enkelte etaper.

Derudover skal miljøkonsekvensrapporten omfatte følgende elementer:

Miljøparameter	Belyses
Råstofgravens støjpåvirkning	<ul style="list-style-type: none"> <li>• Vurdering af, hvorvidt de vejledende støjgrænser kan overholdes ved de omkringliggende beboelser.</li> <li>• Støjberegninger for råstofindvindingen. Støjberegningerne skal omfatte råstofgraven i fuld drift.</li> <li>• Støjberegningen skal baseres på det ansøgte maskinel og worst case placering af flytbare støjkilder.</li> <li>• Vurdering af støjbegrænsende tiltag, herunder særligt etablering af støjvolde og placering af anlæg, knusere mv.</li> <li>• Vurdering af støjbelastning omkring råstofgraven i flere faser af indvindingen.</li> <li>• Støjberegning af maksimalniveauet i natperioden (06:00-07:00)</li> <li>• Vurdering af eventuelle impulser hos omkringliggende beboelser.</li> <li>• Støjberegning for trafik i forbindelse med drift af råstofgraven samt kumulativt med tilkørsel af ren jord til jordtippen. Vurdering af eventuelle kumulative effekter fra øvrige aktiviteter i området.</li> </ul>
Trafikale forhold	<ul style="list-style-type: none"> <li>• Kortlægning af transportruter til og fra råstofgraven til nærmeste hovedveje, statsveje og relevante kommunale veje (fastlæggelse af influensvejnettet).</li> <li>• Beregning af øget lastbiltrafik på influensvejnettet som følge af øget råstofindvinding.</li> <li>• Vurdering af om influensvejnettet er egnet til afvikling af lastbiltrafik til/fra råstofgraven.</li> <li>• Vurdering af trafikafvikling, kapacitet og trafiksikkerhed.</li> <li>• Vurdering af behov for og eventuelt type af trafiksikkerhedsmæssige tiltag.</li> </ul>

Miljøparameter	Belyses
Råstofgravens støvpåvirkning	<ul style="list-style-type: none"> <li>• Vurdering af støvpåvirkning fra råstofgraven, fra bl.a. oplag af råstoffer og intern trafik. Støvpåvirkningen vurderes på grundlag af erfaringer fra lignende råstofgrave.</li> <li>• Der fastsættes afværgeforanstaltninger for at reducere støvpåvirkningen, fx begrænsning af åbne gravearealer, vanding, jordvolde, hastighedsbegrænsning, belægning på interne køreveje, rengøring af veje.</li> </ul>
Påvirkning af områdets grundvands- og drikkevandsinteresser	<ul style="list-style-type: none"> <li>• Undersøgelse af, hvorvidt den ansøgte råstofindvinding kan påvirke såvel primære som sekundære grundvandsmagasiner og eventuelle hængende vandspejl. Undersøgelsen skal tage udgangspunkt i tilgængelige data og registreringer vedrørende geologi og hydrogeologi.</li> <li>• I forhold til den gældende tilladelse er der ansøgt om en øgning af vandforbruget til vask og sortering m.v. af de opgravede råstoffer. Der skal foretages beregninger og vurderinger af effekten fra den øgede vandindvinding fra boring DGU-nr. 86.2081 dels i forhold til vandindvindingsinteresser i området, dels i forhold til lavbundsarealer, vandhuller og Karup å.</li> <li>• Risikoen for forureningsuheld som følge af råstofindvindingen vurderes.</li> <li>• Grundvandets strømningsforhold og en vurdering af, hvor hurtigt og i hvilken retning en eventuel forurening fra uheld i graven vil kunne nå den nærmeste indvindingsboring.</li> <li>• Grundvandsbeskyttelsen efter endt råstofindvinding vurderes (herunder også eventuelle positive effekter).</li> <li>• Såfremt der er væsentlige risici for grundvandspåvirkning, skal der fastsættes afværgeforanstaltninger.</li> </ul>

Miljøparameter	Belyses
Påvirkning af nærområdets natur	<ul style="list-style-type: none"> <li>• Inden for det ansøgte areal findes flere naturbeskyttede hede- eller mosearealer. Ligeledes er der registreret fredede dyrearter. Forekomst og status for beskyttede naturtyper samt af fredede eller beskyttede plante- og dyrearter skal undersøges. Ikast-Brande Kommune har fået gennemgået naturværdierne beskyttede arter mm. i området. Se kommunens bemærkninger vedrørende registreret natur i bilag 5. Såfremt resultaterne af kommunens naturundersøgelser foreligger, skal de indgå i status.</li> <li>• Vurdering af råstofgravningens påvirkning både negativ og positiv af naturtyper, planter og dyr både under råstofindvindingen og efter endt indvinding og efterbehandling. Herunder skal påvirkning af Karup Å og tilknyttede vådområder samt af Natura 2000-område nr. 228 "Stenholt Skov og Stenholt Mose" vurderes.</li> <li>• Vurdering af behov for afværgeforanstaltninger.</li> <li>• Vurdering af reducerede råstofarealer og -mængder såfremt der ikke gives dispensation til gennemgravning af § 3 naturbeskyttede arealer.</li> </ul>
Fredskov	<ul style="list-style-type: none"> <li>• 2/3 af det ansøgte graveområde er udpeget med fredskov. Muligheden for dispensation fra fredskovsplikten og eventuelle krav i den forbindelse skal undersøges og beskrives.</li> </ul>
Visuelle forhold - landskab	<ul style="list-style-type: none"> <li>• Beskrivelse af, hvordan indvinding og løbende etablering og fjernelse af støjvolde vil foregå, herunder forventet tidsramme for de forskellige etaper med støjvolde.</li> <li>• Vurdering af, hvordan indvindingen og etableringen af støjvolde vil indvirke på det landskabelige indtryk. Specielt med henblik på den sydlige del af det ansøgte graveområde, der i kommune-</li> </ul>

Miljøparameter	Belyses
	<p>planen er udpeget som bevaringsværdigt landskab.</p> <ul style="list-style-type: none"> <li>Vurdering af de efterbehandlede arealers påvirkning af landskabet, herunder det visuelle indtryk af den fredede rundhøj på arealet.</li> </ul>
Kulturarv	<ul style="list-style-type: none"> <li>Beskrivelse af forekomsten af kulturarv, herunder beskyttede sten- og jorddiger.</li> <li>Inden for det ansøgte graveareal er der bl.a. registreret en fredet rundhøj med 100 m beskyttelseszone (fredningsnr. 260961). Det skal beskrives, hvilke forholdsregler der er nødvendige til sikring af rundhøjen og andre registrerede og ikke registrerede fortidsminder. I vedhæftede høringssvar fra Slots- og Kulturstyrelsen samt fra Museum Midtjylland ses museets og styrelsens vurdering af dispensationsmuligheder og ønsker til forholdsregler.</li> <li>Vurdering af reducerede råstofarealer og -mængder såfremt der ikke kan gives dispensation til gravning indenfor beskyttelseszoner.</li> </ul>
Kumulative effekter	<ul style="list-style-type: none"> <li>Vurdering af den kumulerede effekt på ovenstående miljøparametre fra gravningen af råstoffer og eventuelle øvrige relevante kilder.</li> </ul>

#### 4 TILLADELSE FRA ANDRE MYNDIGHEDER

Såfremt det ansøgte projekt skal gennemføres uden indskrænkninger eller ændringer, vil der skulle gives en række tilladelser og dispensationer fra andre myndigheder. Region Midtjylland vurderer at følgende tilladelser og dispensationer vil være påkrævede, men hvorvidt de kan meddeles afgøres af de kompetente myndigheder:

- Ikast-Brande Kommune: Tilladelse til vandindvinding, jf. vandforsyningslovens<sup>5</sup> § 26.
- Ikast-Brande Kommune: Tilladelse til afledning af vaskevand, jf. miljøbeskyttelseslovens<sup>6</sup> § 19.

<sup>5</sup> LBK nr. 118 af 22/02/2018 Bekendtgørelse af lov om vandforsyning m.v.

- Ikast-Brande Kommune: Eventuel tilladelse til etablering af ny(e) adgange eller udvidelse af eksisterende adgang til offentlig vej, jf. vejlovens<sup>7</sup> § 49.
- Ikast-Brande Kommune: Dispensation fra naturbeskyttelseslovens<sup>8</sup> § 3, jf. § 65, stk. 2 til gennemgravning af beskyttet natur.
- Ikast-Brande Kommune: Dispensation fra naturbeskyttelseslovens<sup>8</sup> § 18 til råstofgravning inden for fortidsbeskyttelseslinje.
- Slots- og Kulturstyrelsen: Dispensation fra museumslovens<sup>9</sup> § 29 e til ændring af tilstanden af fortidsminder.
- Miljøstyrelsen: Dispensation fra artsfredningsbekendtgørelsens<sup>10</sup> § 14 til gennemgravning, hvor der lever hugorm og eventuelle andre arter, omfattet af bekendtgørelsen.
- Miljøstyrelsen: Dispensation fra skovlovens<sup>11</sup> § 11 til råstofindvinding på fredskovspligtigt areal.

## **5 HØRING AF UDKAST TIL UDTALELSE OM AFGRÆNSNING AF MILJØKONSEKVENSRAPPORTENS INDHOLD**

Region Midtjylland har haft udkast vedrørende afgrænsningen af miljøkonsekvensrapportens indhold i høring ved berørte myndigheder samt offentligheden jf. miljøvurderingslovens § 35, stk. 1, nr. 2. Høringsperioden var den 12. juli 2019 til den 23. august 2019. Udkastet til afgrænsningen blev fremsendt til sagens parter og blev offentliggjort på Region Midtjyllands hjemmeside i høringsperioden. Berørte myndigheder er følgende:

- Ikast-Brande Kommune
- Slots- og Kulturstyrelsen
- Museum Midtjylland
- Miljøstyrelsen

Region Midtjylland har i høringsperioden modtaget 5 høringssvar. En oversigt over høringssvar er vedlagt i bilag 1, og høringssvarene er vedlagt i bilag 2-6.

---

<sup>6</sup> LBK nr. 681 af 02/07/2019 Bekendtgørelse af lov om miljøbeskyttelse.

<sup>7</sup> LOV nr. 1520 af 27/12/2014 Lov om offentlige veje m.v.

<sup>8</sup> LBK nr. 240 af 13/03/2019 Bekendtgørelse af lov om naturbeskyttelse.

<sup>9</sup> LBK nr. 358 af 08/04/2014 Bekendtgørelse af museumsloven.

<sup>10</sup> BEK nr. 1466 af 06/12/2018 Bekendtgørelse om fredning af visse dyre- og plantearter og pleje af tilskadekommet vildt.

<sup>11</sup> LBK nr. 315 af 28/03/2019 Bekendtgørelse af lov om skove.

## **BILAG**

- Bilag 1 Oversigt over høringsvar
- Bilag 2 Høringsvar Museum Midtjylland
- Bilag 3 Høringsvar DN Ikast-Brande
- Bilag 4 Høringsvar Slots- og Kulturstyrelsen
- Bilag 5 Høringsvar Ikast-Brande Kommune
- Bilag 6 Høringsvar Niras (på vegne af IBF)

**Bilag 1. Høringsvar fra høring over afgrænsning af miljøkonsekvensrapport for råstofindvinding ved Skygge, 12. juli 2019 - 23. august 2019.**

<b>Dato ind</b>	<b>Interessent</b>	<b>Bemærkninger</b>	<b>Kvittering dato</b>
31.07.2019	Museum Midtjylland	Risiko for forekomst af væsentlige fortidsminder i området. Museet anbefaler forundersøgelse - "overvåget afgravning", og henvendelse til museet i god tid inden muldafrømning.	14.08.2019
21.08.2019	DN Ikast-Brande	Vilkår om ingen grundvandssænkning. Der må ikke være negativ effekt på beskyttet hede og mose i området. For andre beskyttede naturtyper skal der etableres erstatningsnatur. Omfang og type skal vurderes. Hydrologiske forhold skal undersøges, særligt i forhold til søer og åer. Kvaliteten af fredskoven skal vurderes og der skal stilles krav om løbende etablering af lys-åben erstatningsskov 1:1. Fredet gravhøj skal beskyttes og Museum Midtjylland skal afsøge området i god tid inden gravning. Afværgeforanstaltninger for fredede dyrearter i området skal vurderes.	22.08.2019
21.08.2019	Slots- og Kulturstyrelsen	Fastholder tidligere udtalelse vedrørende fredet gravhøj inden for området, og anbefaler på det kraftigste, at denne samt dens 100 m beskyttelseslinje udtages af graveområdet: Slots- og Kulturstyrelsen mener, at en dispensation til terrænændring indenfor fortidsmindebeskyttelseslinjen vil være en væsentlig forringelse af den visuelle oplevelse af gravhøjen i landskabet. Der kan kun dispenseres fra bestemmelsen hvis der foreligger et særligt tilfælde (jf. nbl § 65). Styrelsen finder ikke, at der er tale om et særligt tilfælde. Anbefaler råstofmyndigheden at indhente en udtalelse fra det vedkommende, arkæologiske museum. Endelig ligger et beskyttet dige i udkanten af det ansøgte graveareal, og vi råder til, at der i en eventuel gravtilladelse stilles vilkår om at tage de nødvendige hensyn til det beskyttede dige.	29.08.2019
21.08.2019	Ikast-Brande Kommune	En del af arealet er fredskov, hvor fældning kræver Miljøstyrelsens dispensation. Skal der graves inden for fortidsmindebeskyttelseslinjen kræves dispensation. Mht. beskyttet natur skal det belyses hvilke beskyttede områder, der findes inden for det ansøgte grave areal. Hvilke beskyttede naturområder der vil blive påvirket af gravning og vandindvinding i og uden for det ansøgte graveområde. Kræver evt. kommunens dispensation fra NBL § 3 og Miljøstyrelsens dispensation til at gennemgrave, hvor der lever hugorm. Der skal indsendes udfyldt ansøgningsskema for øget vandindvinding inkl. foto af boringen. Tilladelse til øget eller ændret afledning skal også søges ved kommunen.	29.08.2019

Dato ind	Interessent	Bemærkninger	Kvittering dato
		<p>Landskabelige værdier vil påvirkes.</p> <p>Langs Karup Å og syd for arealet er der lavbundsarealer. Ansøger skal undersøge om øget vandindvinding vil påvirke disse arealer eller evt. åen.</p> <p>Der er fredet gravhøj inden for arealet samt ikke fredede fortidsminder. Inden for beskyttelseszonen må der ikke uden dispensation graves.</p> <p>Kommunen har i denne sæson fået gennemgået naturværdierne samt beskyttede arter mm. i området. Resultaterne foreligger ikke endnu.</p> <p>Ansøger skal vurdere, om nærmeste Natura 2000-område nr. 228: Stenholt skov og Stenholt mose påvirkes.</p> <p>Der findes flere rødlistede sommerfuglearter inden for området.</p> <p>I det ansøgte graveområde findes flere beskyttede naturområder som i 2018 blev besigtiget. Der er tale om heder med fx indlandsklit og moser med fx. hængesæk. Disse er af høj naturkvalitet. Gravning vil kræve dispensation. Hvis der ikke graves i områderne vil der skulle være en buffer omkring de våde naturtyper, som sikrer dem mod dræning. Det bør af ansøger undersøges, hvor stor denne afstand skal være for, at tilstanden i de beskyttede områder ikke ændres. Derudover er store områder i 2019 blevet besigtiget. Kommunen har endnu ikke modtaget resultaterne af disse undersøgelser og kender derfor ikke til områdernes kvalitet eller om disse er beskyttede. Derudover kan områder uden for det ansøgte graveområde blive påvirket ved dræning (både ved gravning og oppumpning af store mængder grundvand) - dette vil også kræve dispensation og bør indgå i undersøgelserne fra ansøger.</p> <p>For plantearter og sommerfugle, er det vigtigt med "stepping-stones" og da hele "broen" af moser og heder fjernes vil påvirkningen være væsentlig.</p> <p>Øget sårbarhed af grundvandsmagasin samt påvirkning af omgivelserne ved øget vandindvinding skal vurderes. Inden for 300 m af det ansøgte graveområde ses flere private drikkevandsforsyninger. Det bør sikres, at drikkevandsforsyningerne ikke forringes som konsekvens af råstofindvindingen.</p> <p>Hvis udvidelsen af området betyder yderligere trafik til og fra grusvejen skal der ses nærmere på adgangsforholdene, da det kan have betydning for trafiksikkerheden. Ved markant stigning i trafikmængden kan vi stille krav om ombygning af kryds/adgang.</p> <p>Efterbehandling ønskes til næringsfattig natur.</p> <p>Der findes hugorm på arealet, og området er en del af et yngleområde for den sjældne perleugle, her er Miljøstyrelsen myndighed og overvåger.</p>	

Dato ind	Interessent	Bemærkninger	Kvittering dato
22.08.2019	Indvinder IBF/Niras	<p>Afgrænsningsnotatet forstås sådan, at der ikke skal graves råstoffer under grundvandsspejl, men miljøparametrene nævnt under grundvand og natur skal stadig belyses. Råstofindvindings påvirkning af vandløb, våd natur er en beskrivelse af, om der sker væsentlig påvirkning ved gennemgravning af vandstandsende lerlag og lignende aktiviteter.</p> <p>Under kulturarv foreslår vi, at "eventuel" sløjfes under første punkt, da der er vurderet at være kulturarv som jf. afgrænsningsnotatet skal belyses.</p>	

**Region Midtjylland**

Klima, Ressourcer og Grøn Omstilling  
Skottenborg 26  
8800 Viborg  
Att. Arenal Nordentoft

**31.07.2019**

**Museum Midtjyllands udtalelse vedr.: Høring om afgrænsning af miljøkonsekvensrapport for råstofindvinding ved Skygge**

Inden for det aktuelle høringsområde har museet kendskab til en fredet gravhøj, sted- og lok.nr. 130302-17, samt en registreret, overpløjet gravhøj, sted- og lok.nr. 130302-18 - sidstnævnte ligger inden for råstofgraveområdet 2012. Desuden er der flere registrerede fortidsminder i nærområdet, hvor der inden for ca. 300 m af afgrænsningen er kendskab til tre fredede gravhøje samt et område med spor efter jernudvinding, se oversigtskort.

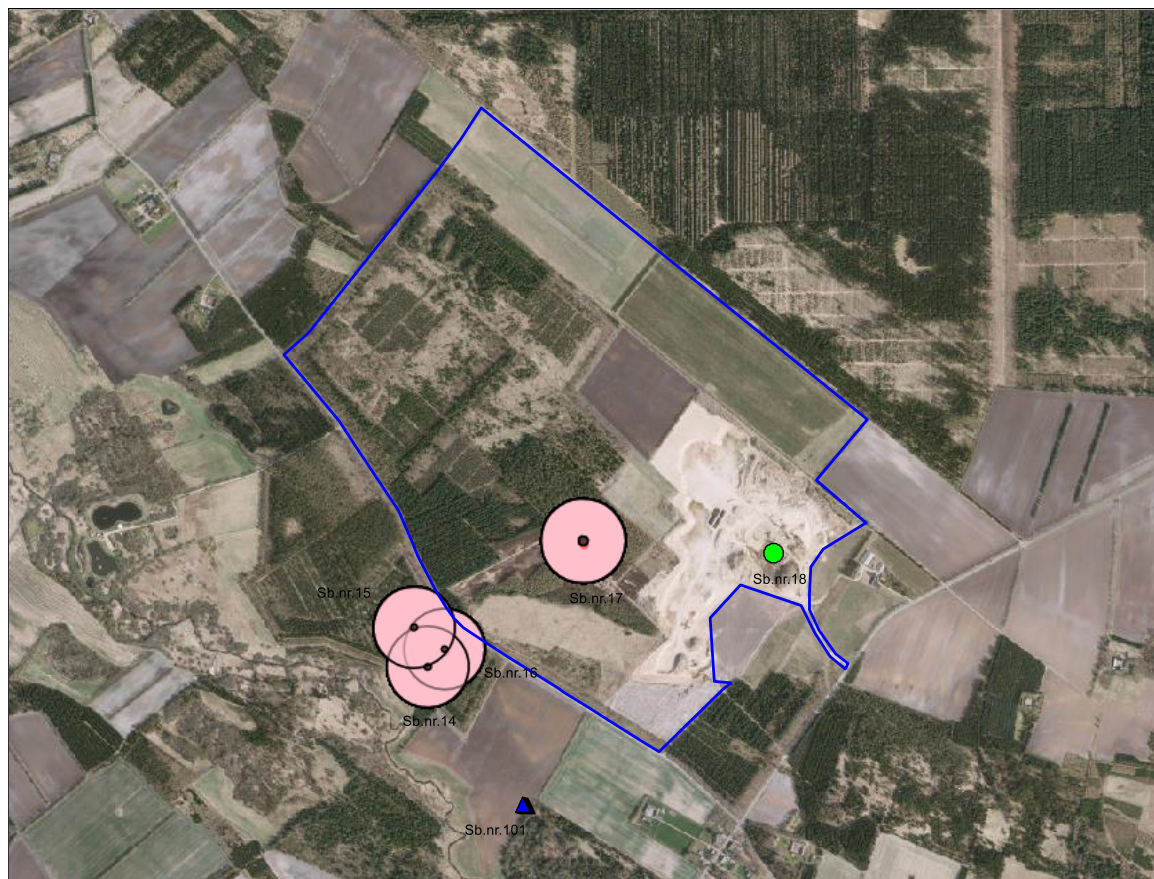
Registrerede fortidsminder i "nærområdet" - inden for ca. 300 m:

- 130302-14: Fredet gravhøj.
- 130302-15: Fredet gravhøj.
- 130302-16: Fredet gravhøj.
- 130302-101: Fund af slagger i forbindelse med grusgravning.

Høringsområdet er beliggende på den sydlige del af et større plateau, der mod vest og syd afgrænses af Karup Å og Skygge Å. De kendte gravhøje i og omkring området findes dels på dette plateau og dels nedenfor dette og nærmere knyttet til "ådalene" langs Karup Å. Det typiske er, at sådanne gravhøje findes i klynger, og det er således meget sandsynligt, at der vil være flere overpløjede høje, der skjuler sig i terrænet omkring de allerede kendte. Samtidig vil der være mulighed for at finde spor efter bebyggelse mm.

Sydøst for de tre fredede gravhøje blev der tæt på Karup Å i 1972 i forbindelse med grusgravning fundet slagger, sted- og lok.nr. 130302-101. Længere mod øst ved Elbæk, som er en sidegren til Karup Å, er der fundet omfattende spor af jernudvinding med hundrede vis af jernudvindingsovne samt spor efter bebyggelse. Med de registrerede slagger lige syd for høringsområdet er der således grund til at formode, at der også vil være risiko for at støde på spor efter jernudvinding og bebyggelse i det aktuelle område.

Med baggrund i de kendte, arkæologiske lokaliteter samt områdets topografi er det museets vurdering, at der er risiko for forekomst af væsentlige fortidsminder i området. Museet anbefaler således, at der foretages en arkæologisk forundersøgelse af området, eventuelt i form af en såkaldt "overvåget afgravning", og at der i god tid før evt. muldafrømning og råstofindvinding påbegyndes rettes henvendelse til museet.



Oversigtskort med det nye høringsområde. Med lyserødt ses de fredede gravhøje med fredningszoner. Den overpløjede gravhøj er markeret med grøn prik og den blå trekant markerer slaggefundet fra 1972.

Med venlig hilsen

VIBEKE JUUL PEDERSEN

*Museumsinspektør, Arkæologi*

+45 20 84 84 05

[vpj@museummidtjylland.dk](mailto:vpj@museummidtjylland.dk)

**DN Ikast-Brande**

Formand: Jens Thomsen, Nordlundvej 79 7330Brande  
Telefon: 30374002, e-mail: Ikast-Brande@dn.dk



Dato: 21/8 2019

Til:

Region Midtjylland, Skottenborgvej 26  
8800 Viborg

**Høringssvar vedr. Råstofindvinding ved Skygge sag nr: 1-50-71-11-19**

- IBF siger at de vil skulle afgravningen 1 meter over grundvandsspejlet. Vi kunne således betinge af tilladelsen gives uden mulighed for grundvandssænkning.
- Der er beskyttet hede og mose på området. Gravearbejdet må ikke have en negativ effekt på dette - specielt mosen er i risiko for negativ påvirkning når der graves 14 meter under terræn i nærheden.
- For andre §3 beskyttede arealer bør de udlægges erstatningsnatur i takt med gravearbejdet, i stedet for at vente til arealet skal genetableres. I den forbindelse skal det vurderes, i hvilket omfang et afgravet område bliver omfattet af §3 beskyttelse.
- De hydrologiske forhold til søerne og åer i nærheden skal undersøges og forbehold skal tages for negative påvirkninger af søer, moser og vandløb.
- 2/3 er Fredsskov. Kvaliteten af Fredsskoven skal vurderes, og der skal plantes ny lysåben skov i 1:1 et andet sted som compensation - og så skal området gen etableres med ny lysåben skov, og hede områder i samme takt som et område er udnyttet til afgravning. Altså ikke noget med at først plante og naturgenoprette i 2039 når det hele er væk. Det skal gøres løbende.
- Fredet gravhjør skal beskyttes, og Museum Midtjylland skal afsøge hele området for fortidsminder i god tid inden gravemaskinerne sættes på området, for eks. I form af en screening af arealet for skjulte fortidsminder
- Der er registreret fredede dyrearter på arealet, der skal foretages vurdering af, hvorledes afværgeforanstaltninger kan iværksættes

Med venlig hilsen

Kaj Kristiansen,  
Medlem af bestyrelsen for DN Ikast-Brande

Region Midtjylland  
Klima, Ressourcer og Grøn Omstilling  
Skottenborg 26  
DK-8800 Viborg

**Slots- og Kulturstyrelsen  
Afdeling Nykøbing Falster**

Fejøgade 1  
4800 Nykøbing Falster  
Telefon 33 95 42 00

post@slks.dk  
www.slks.dk

22-08-2019

Jour.nr.: 19/06149

## **Høringssvar til Region Midtjyllands udkast til afgrænsning af miljøkonsekvensrapport for råstofgravning ved Skygge, nordvest for Engesvang i Ikast-Brande kommune**

Slots- og Kulturstyrelsen har gennemgået det foreslåede graveområde i henhold til museumslovens bestemmelser, og har bemærkninger til de områder, hvor der er interessekonflikter mellem indvindingsønsker og kulturarvsinteresser.

### **Generelle bemærkninger**

Slots- og Kulturstyrelsen har følgende generelle bemærkninger.

### **Generelle bemærkninger i henhold til museumslovens Kap. 8**

Der bør som udgangspunkt altid tages hensyn til den arkæologiske kulturarv. Der bør desuden tages hensyn til kulturarvsarealerne samt arkæologiske lag og ikke-fredede fortidsminder.

#### *Kulturarvsarealer*

Slots- og Kulturstyrelsen råder altid til, at kulturarvsarealer udtages af eventuelle graveområder. Et kulturarvsareal er et kulturhistorisk og bevaringsværdigt interesseområde med skjulte eller synlige fortidsminder. Der er udpeget 1368 kulturarvsarealer i Danmark. Kulturarvsarealer er en indikator for, at der er væsentlige kulturarvsinteresser i et aktuelt område. Kulturarvsarealer er ikke i sig selv fredede, men kan indeholde fredede fortidsminder, og er tænkt som et incitament til at bevare væsentlige kulturarvsinteresser på stedet. Kulturarvsarealerne har som funktion at advare potentielle bygherrer om, at der er væsentlige kulturarvsinteresser i et område, og at det kan være hensigtsmæssigt at revurdere anlægsarbejdet, så disse bevares på stedet. Derved kan bygherrens omkostninger til de arkæologiske undersøgelser reduceres. Kulturarvsarealerne kan ses på Miljøportalen.

### *Arkæologiske lag og ikke-fredede fortidsminder*

Som udgangspunkt bliver forvaltningen af de arkæologiske lag og ikke-fredede fortidsminder, varetaget af de lokale museer med arkæologisk ansvar. Også i forbindelse med høringer af råstofplaner. Slots- og Kulturstyrelsen kan vælge at afgive bemærkninger til specifikke områder, hvor der pågår arkæologisk forskning, hvor der er registreret særligt mange kulturarvsinteresser, eller hvor en kulturhistorisk sikring er under udarbejdelse.

De lokale museer bør altid kontaktes for en udtalelse og vurdering af hvert enkelt graveområde. Hvis der i et graveområde forventes at befinde sig væsentlige kulturarvsinteresser, råder Slots- og Kulturstyrelsen råstofmyndigheden til at stille vilkår om en arkæologisk forundersøgelse, forud for en råstofindvinding af området.

### **Generelle bemærkninger i henhold til museumslovens Kap. 8a**

Museumsloven er restriktiv, og der bliver meget sjældent givet dispensation til fjernelse af et fredet fortidsmindet eller beskyttede sten- og jorddiger jf. ML § 29 e og § 29 a.

### *Fredede fortidsminder § 29 e*

Ifølge museumslovens § 29 e, må der ikke foretages ændring i tilstanden af et fortidsminde, og omfatter alle fysiske ændringer i selve fortidsmindet.

De fleste fredede fortidsminder er tinglyst på ejendommen og har et fredningsnummer. Foruden de fredede fortidsminder, der er registreret med et fredningsnummer, er en række udvalgte fortidsminder beskyttet i henhold til lovens § 29 e, jf. bilag 1, kap. 1, blot de er synlige i terrænet. Slots- og Kulturstyrelsen tager ved udtalelser generelt forbehold for denne gruppe fortidsminder. Slots- og Kulturstyrelsen tager ligeledes generelt forbehold for fortidsminder, der ved udpegningen og frigivelse af et areal til råstofudvinding endnu ikke er erkendt som et synligt fortidsminde.

### *Naturbeskyttelsesloven § 18*

De fredede fortidsminder har en 100 meter beskyttelseslinje, jf. naturbeskyttelseslovens § 18. Efter naturbeskyttelseslovens § 18, stk. 1, må der ikke foretages ændring i tilstanden af arealet inden for 100 meter fra fortidsminder, der er beskyttet efter bestemmelserne i museumslovens kap. 8 a.

Slots- og Kulturstyrelsen er ikke myndighed i forhold til NBL § 18, men påklageberettiget i forbindelse med en eventuel dispensation. Vi anbefaler altid, at 100 m beskyttelseslinjen udtages af eventuelle graveområder, hvilket også er praksis.

Ifølge Miljø- og Fødevareklagenævnets praksis, vejer hensynet til råstofforsyning generelt ikke tungere end de hensyn, der er grundlaget for bestemmelsen i NBL § 18, samt bevaringen af de arkæologiske lag, der kan forventes at findes indenfor 100 m beskyttelseslinjen (jf. bl.a. Miljø- og Fødevareklagenævnets afgørelse NMK-503-00164 af 7. marts 2019, og NMK-503-00143 af 15. november 2018).

Ved styrelsens bemærkninger til de konkrete graveområder vil der i forbindelse med de fredede fortidsminder være oplyst et fredningsnummer, som kan søges frem i databasen Fund & Fortidsminder, <http://www.kulturarv.dk/fundogfortidsminder/>

#### *Beskyttede sten- og jorddiger § 29 a*

Ifølge vejledningen om beskyttede sten- og jorddiger kan kommunalbestyrelsen dispensere for fjernelse af diger i forbindelse med større naturforvaltningsprojekter, offentlige anlægsarbejder, såsom motorvej, eller andre projekter af væsentlig samfundsmæssig interesse, herunder råstofindvinding. Ifølge Miljø- og Fødevareklagenævnets praksis skal det godtgøres hvorvidt, der i de konkrete tilfælde er væsentlige samfundsmæssige interesser knyttet til råstofindvindingen. Råstofindvinding og de samfundsmæssige interesser, der eventuelt knytter sig hertil, kan indgå med en vis vægt ved vurdering af, om der gør sig særlige forhold gældende, der kan begrunde en dispensation. Det bemærkes i forlængelse heraf, at det forhold, at et beskyttet dige ligger i et udlagt råstofgraveområde, efter nævnets praksis ikke i sig selv kan begrunde en dispensation fra forbudsbestemmelsen i museumslovens § 29 a (jf. bl.a. Natur- og Miljøklagenævnets afgørelse NMK-600-00083 af 30. juni 2016, se også Natur- og Miljøklagenævnets orientering nr. 179).

For alle disse tilfælde gælder, at der kun kan meddeles dispensation, hvis digerne er til direkte hinder for projektets udførelse. Dette betyder, at før der gives dispensation til at nedlægge diger, skal alle muligheder for at skåne digerne ved at ændre på projektet, være afprøvet. Ligeledes skal der altid ske en afvejning i forhold til det konkrete diges kulturhistoriske, biologiske og landskabelige værdier, før der træffes en afgørelse. Slots- og Kulturstyrelsen er klageberettiget i forhold til afgørelse vedr. digerne.

Slots- og Kulturstyrelsen anbefaler, at graveområdet indskrænkes, eller at der i afgørelsen stilles vilkår om, at der holdes en passende afstand til de beskyttede diger, som fortsat bevares. Der bør som minimum ikke graves tættere end 3 meter på diget, og kanterne af nedgravningen bør skråne på en sådan måde, at udskridning hindres. Ligeledes bør der stilles vilkår om, at eventuel jorddeponi holdes i en afstand på mindst 1 meter fra diger, der bevares. Hvis et dige skal bevares, er det særligt vigtigt, at

efterbehandlingsplanen for området indebærer en hensigtsmæssig integration af diget i det nye landskab. I Miljøportalen findes en vejledende registrering af de beskyttede diger.

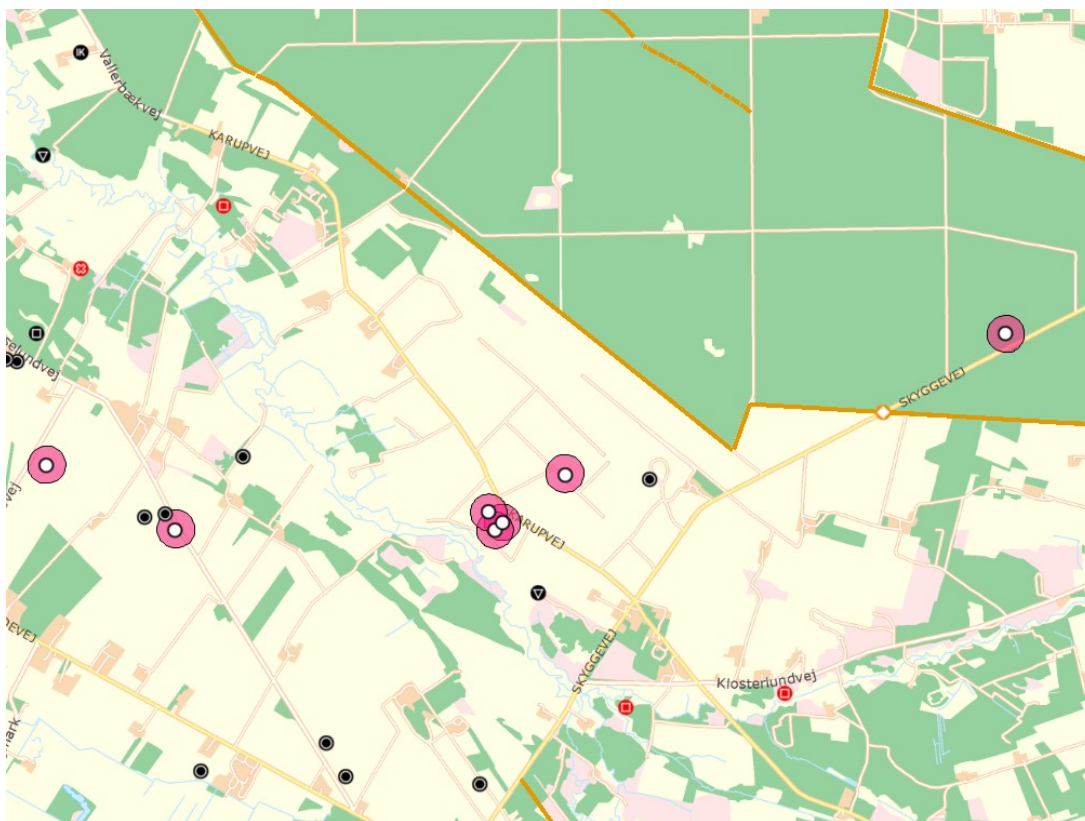
Foruden de registrerede, beskyttede sten- og jorddiger i Miljøportalen, kan der findes andre beskyttede diger. Blandt andet er alle stendiger beskyttede. Et stendige kan have synlige eller ikke synlige sten i konstruktionen. Før der kan gives tilladelse til nye graveområder, skal det bl.a. undersøges, om der findes beskyttede stendiger, som ikke er registrerede. Ifølge § 8 i bekendtgørelse om beskyttede sten- og jorddiger og lignende, skal kommunerne oplyse et diges beskyttelsesstatus.

Slots- og Kulturstyrelsen har i forbindelse med bemærkninger til det konkrete graveområde vedlagt kortbilag med angivelse af digenummer, da dette ikke kan søges frem i Miljøportalen.

#### **Konkrete bemærkninger til det foreslåede graveområde**

I det følgende er Slots- og Kulturstyrelsens bemærkninger til det konkrete område i miljøkosekvensvurderingen.

## Forslag til råstofindvinding ved Skygge By, Engesvang i Ikast-Brande Kommune



Figur 1 Udklip fra Fund & Fortidsminder, med oversigt over de fredede (hvide cirkler) samt ikke-fredede fortidsminder (øvrige cirkler) i området. I det foreslåede områdes nordøstlige afgrænsning ligger desuden et beskyttet dige.

Der ligger en fredet gravhøj, fredningsnr. 24084, inden for det ansøgte graveområde, og Slot- og Kulturstyrelsen blev også i marts 2017 hørt af Ikast-Brande Kommune vedr. råstofgravning ved den fredede gravhøj. Vores udtalelse fra dengang er vedlagt i bilag 1.

Slots- og Kulturstyrelsen fastholder stadig denne udtalelse, og anbefaler på det kraftigste, at denne samt dens 100 m beskyttelseslinje udtages af graveområdet. Vi henviser desuden til praksis på området beskrevet i de generelle bemærkninger.

Arealet berører yderligere to fredede gravhøjes 100 m beskyttelseslinje, fredningsnr. 24083 samt 24081. Vi henviser i begge tilfælde til vore generelle bemærkninger om fredede fortidsminder samt deres 100 m beskyttelseslinje (NBL § 18) i de generelle bemærkninger.

Endvidere er der registreret en enkelte overpløjet gravhøj inden for det ansøgte graveareal (se figur 1). I området er gjort en række fund af væsentlige fortidsminder, og

vi anbefaler derfor råstofmyndigheden at indhente en udtalelse fra det vedkommende, arkæologiske museum.

Endelig ligger et beskyttet dige i udkanten af det ansøgte graveareal, og vi råder til, at der i en eventuel gravtilladelse stilles vilkår om at tage de nødvendige hensyn til det beskyttede dige. Se desuden de generelle bemærkninger om sten- og jorddiger.

**Hvis I har spørgsmål**

Hvis I har spørgsmål er I velkomne til at kontakte mig.

Venlig hilsen

**Lærke Pihl Mortensen**

Fuldmægtig, arkæolog

Center for Kulturarv

Fortidsminder

E-mail: [lpm@slks.dk](mailto:lpm@slks.dk)

Telefon: +45 51 35 04 58

**Bilag 1:** Slots- og Kulturstyrelsens svar på høring om grusgravning indenfor fredet gravhøjs 100 m fortidsmindelinje, af mandag den 24. april 2017.

**Slots- og Kulturstyrelsen**

Ikast-Brande Kommune  
Att.: Mette Holm  
Bygge- og Miljøafdelingen  
Centerparken 1  
7330 Brande

H.C. Andersens Boulevard 2  
1553 København V  
Telefon 33 95 42 00

post@slks.dk  
www.slks.dk

24. april 2017  
Jour.nr.: 17/02127-3

**Udtalelse vedr. råstofindvinding indenfor fortidsmindebeskyttelseslinjen af den fredede gravhøj, reg. nr. 2408:4, matr. nr. 4t Skygge By, Engesvang**

Slots- og Kulturstyrelsen modtog den 3. marts 2017 kommunens anmodning om en udtalelse til Jysk Stenindustri's ansøgning om udvidelse af indvindingsområdet.

Det fremgår af ansøgningen, at der ønskes at grave grus indenfor beskyttelseslinjen nordvest for højen, og at der vil afrømmes muld i god tid til at foretage en arkæologisk undersøgelse.

Slots- og Kulturstyrelsen mener, at en dispensation til terrænændring indenfor fortidsmindebeskyttelseslinjen vil være en væsentlig forringelse af den visuelle oplevelse af gravhøjen i landskabet.

Styrelsen tillægger i denne sammenhæng ikke virksomhedens hensyn til museets undersøgelse nogen betydning. Bestemmelsen i naturbeskyttelseslovens § 18 skal også beskytte de arkæologiske lag omkring fortidsmindet.

Gravhøjen er forholdsvis velbevaret, af almindelig størrelse, ca. 1,5 m høj og 15 m i diameter, og ligger i et åbent højt beliggende hede terræn. Det er vigtigt for oplevelsen og forståelsen af gravhøjen i landskabet, at der er frirum til alle sider omkring den. Formålet med fortidsmindebeskyttelseslinjen er at sikre fortidsminderne i sammenhæng med landskabet. Der kan kun dispenseres fra bestemmelsen med mindre der foreligger et særligt tilfælde (jf. nbl § 65). Styrelsen finder ikke, at der er tale om et særligt tilfælde.

En tilladelse vil medføre, at højens fremtræden mere fører tanken hen på en efterladt jorddyngede ved en grusgrav end en flere tusind år gammel grav.

Slots- og Kulturstyrelsen skal til sidst gøre kommunen opmærksom på, at der tilsyneladende ikke foreligger en tilladelse til beplantningen indenfor beskyttelseslinjen.

Venlig hilsen

Jette Bang  
Specialkonsulent  
Fortidsminder

jet@slks.dk

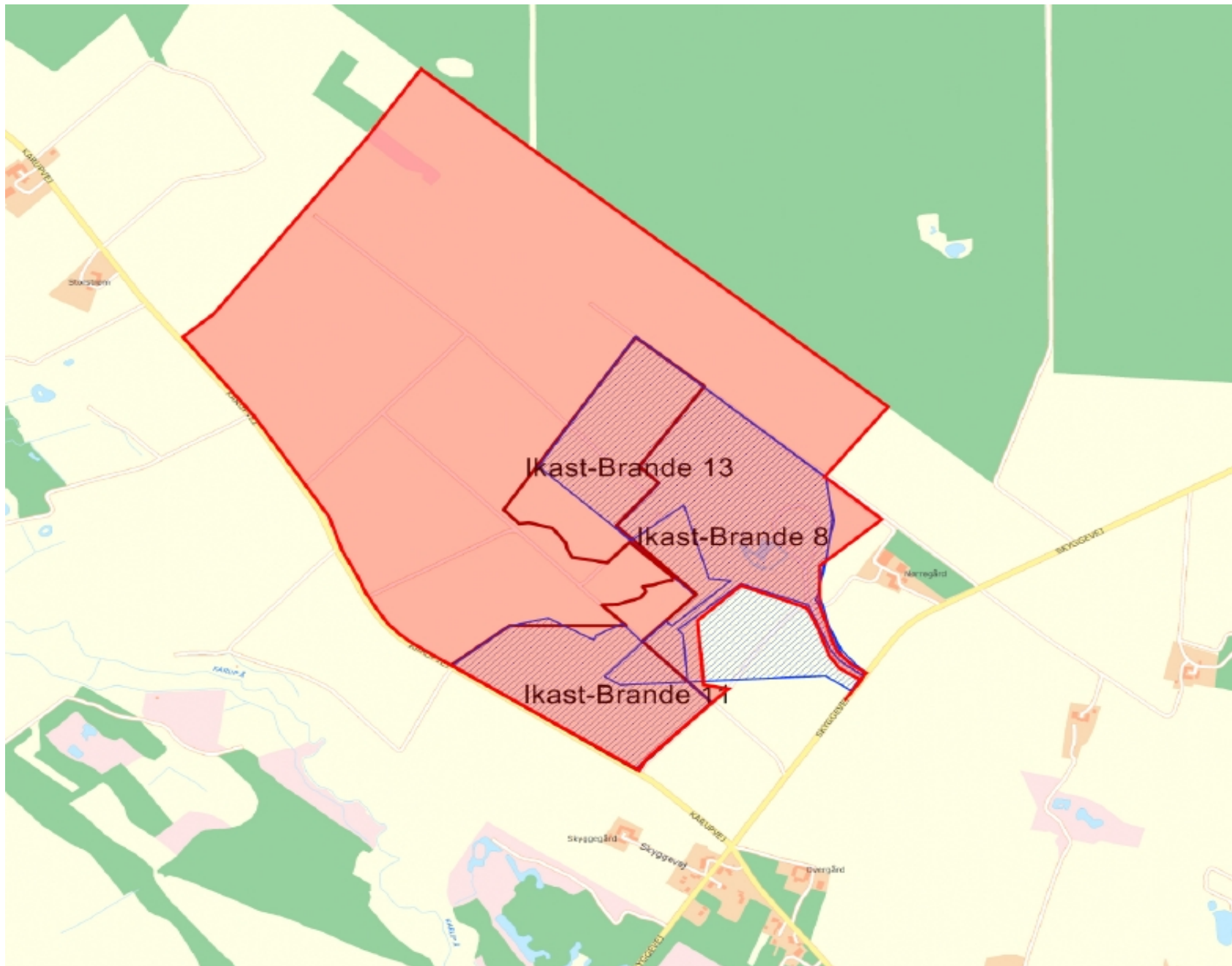
Skriv bemærkninger i tabellen (faneblad: Vurdering)

Udfyld hvilke tilladelser/dispensationer, der er nødvendige (faneblad: Tilladelser og dispensationer)

Husk herefter at trykke på knappen Revision og "Godkend revision"

## Hvordan udfyldes skemaet?

<b>Ikke relevant:</b>	Hvis elementet ikke findes indenfor eller i nærheden af området
<b>Ingen påvirkning</b>	Den pågældende miljøfaktor påvirkes ikke
<b>Nogen påvirkning:</b>	Effekten er lille eller ubetydelig, dvs. der kan ske en påvirkning, men den er ikke af en sådan karakter, at der skal udarbejdes en miljøvurdering. Dog kan flere ubetydelige effekter samlet have en sådan kumulativ karakter, at de vurderes som væsentlige, og der derved skal udarbejdes en miljøvurdering. Den kumulative karakter vurderes til sidst i screeningskemaet.
<b>Væsentlig påvirkning:</b>	Projektet vil medføre væsentlige påvirkninger af den pågældende miljøfaktor, dvs. at der kan ske en væsentlig påvirkning, af en sådan karakter, at der skal udarbejdes en miljøvurdering.
<b>+ eller -:</b>	Påvirkningen fra projektet kan have positiv eller negativ indflydelse på den enkelte miljøfaktor. Dette vises ved at sætte et + eller et - i denne kolonne.
<b>Vurdering / Bemærkning:</b>	Begrundelser for vurdering, henvisning til hvorledes vurderingen allerede indgår - eksempelvis i andre planer, lovgivning mv. og/eller uddybning af hvad der bør undersøges nærmere. Punktet <b>SKAL</b> udfyldes med begrundelse og forslag til en formulering (således at formuleringerne (fraserne) skrives af personer med de rigtige faglige kompetencer.
<b>Initialer:</b>	Initialer på den der har udfyldt det pågældende punkt.





Punkt i VVM-screening	Fagområde	Påvirkning	Ikke relevant	Ingen påvirkning	Nogen påvirkning	Væsentlig påvirkning	+ el. -	Vurdering / Bemærkninger	Initialer
33	Kommuneplan	Sker der påvirkninger af kulturhistoriske bevaringsværdier?	x					Området er ikke udpeget som et område med kulturhistoriske bevaringsværdier i Ikast-Brande Kommune 2017.	liebb
33	Kommuneplan	Sker der påvirkninger af værdifulde landskaber?			x		-	Den sydligste del af området er udpeget som bevaringsværdigt landskab i kommuneplan 2017 for Ikast-Brande Kommune. Værdierne udgøres af åforløbet for Karup Å. Området ligger på plateauet lige over ådalen. Kommuneplanens retningslinjer for de værdifulde landskaber siger, at disse landskaber som udgangspunkt skal holdes fri for byggeri og anlæg. Det har hele tiden været Ikast-Brande Kommunes vurdering, at råstofgravning generelt i området vil forringe karakteren og oplevelsen af landskabet. I den vestlige del af området er der i midlertid allerede gravet efter råstoffer. Her er de landskabelige værdier, derfor ikke tilstede længere. I den østlige del af det bevaringsværdige landskab, er de landskabelige værdier der stadig. Det er derfor vigtigt ikke at grave ud i brinkerne/kanterne, så den synlige overgang mellem ådal og plateau ikke forsvinder. Ellers vil oplevelsen af landskabsværdierne forringes.	ibham/liebb
33	Kommuneplan	Sker der påvirkninger af uforstyrrede landskaber?	x				-	Området er ikke udpeget som uforstyrret landskab i Ikast-Brande Kommune 2017.	liebb

	Kommuneplan	Påvirkes områder til skovrejsning, uønsket skovrejsning eller fremtidig natur ift. Kommuneplanen?		<b>x</b>			-	Dele af området er udpeget til skovrejsning uønsket i kommuneplan 2017, netop fordi området er udpeget til råstofgraveområde. Der er derfor ingen konflikt eller medførte ændringer. Det udgravede område er udpeget som potentiel naturområde, fordi råstofgraven i sig selv kan danne grundlag for ny natur. Der er således ingen uønsket påvirkning.	ibham/liebb
33	Kommuneplan	Sker der påvirkninger af de geologiske bevaringsværdier?	<b>x</b>					Området er ikke udpeget som et område med geologiske bevaringsværdier i Ikast-Brande Kommune 2017.	liebb
21	Lokalplan	Kræver anlægget ændringer i eksisterende lokalplan eller kræver det en lokalplan?		<b>x</b>				Nej, Området er ikke lokalplanlagt, og skal ikke lokalplanlægges	ibham
22	Kommuneplan	Forudsætter anlægget ændring af kommuneplan?			<b>x</b>			Afgrænsningen af det værdifulde landskab vil skulle tages op til revision.	liebb
27	Natur	Kræver projektet ansøgning om ophævelse eller dispensation i forhold til skov og skovbyggelinje – herunder fredsskov?				<b>x</b>	-	En del af området er fredsskov - ifølge ansøgningsmaterialet er der planer om ansøgning om disp. ift. denne. Der er skovbyggelinjer, men da der ikke er planer om byggeri kræves ingen dispensation.	Levil
25	Vandløb/Natur	Påvirkes lavbundsarealer og vådområder?			<b>x</b>			Langs Karup Å er der lavbundsareal, ca. 500 m syd for Karupvej, hvor råstofområdet afgrænses. Det skal vurderes, om den øgede vandindvinding kan påvirke området.	lorha
30, 33	Natur	Påvirkes fredede fortidsminder eller beskyttelseslinjer for disse – herunder synlige som usynlige?				<b>x</b>	-	I det ansøgte graveareal findes en beskyttet gravhøj. Slot- og Kulturstyrelsen er myndighed på selve gravhøjen (iflg. Høringsbrevet er de blevet hørt). Denne og to andre gravhøjes beskyttelseslinjer ligger indenfor det ansøgte graveareal. De to andre gravhøje ligger SV for karupvej. Ved en evt. dispensation skal Slots- og Kulturarvstyrelsen høres. DERudover bør ansøger oplyses om at der findes et ikke-fredet fortidsmide på arelaet og at der sandsynligvis (især pga. tætheden af gravhøje) kan stødes på flere fortidsminder.	Levil

30, 33	Natur	Påvirkes fredede jord- og stendiger?		X				Der ligger et dige langs projektområdets grænse mod NØ. Ansøger beskriver at dette ikke vil blive påvirket, da det står i skel.	Levil
30, 33	Natur	Påvirkes beskyttelseszoner omkring landsbykirker (kirkebyggelinjen)?	X					Der er ingen landsbykirker i nærheden af graveområdet.	Levil
30	Natur	Sker der påvirkning af §3 beskyttede søer, eller søers beskyttelseslinjer osv.?				?	-	Vi har i denne sæson en konsulent til at gennemgå en stor del af det ansøgte graveareal. Vi har endnu ikke fået resultaterne af disse undersøgelser, så vi ved ikke om, der er beskyttede søer på arealet, som ikke kan erkendes på luftfotos. Der er ingen større søer i området, så ingen søers beskyttelseslinjer vil blive påvirket.	Levil
30	Vandløb/Natur	Sker der påvirkning af beskyttede vandløb, eller vandløbs beskyttelseslinjer osv.?			X		-	Tilsvarende punkt 10 i denne høring: Karup Å er beskyttet. Det skal vurderes, om øget vandindvinding kan påvirke vandløbet. <b>Ingen vandløbs beskyttelseslinjer vil blive påvirket.</b>	lorha / Levil
30	Natur	Sker der påvirkning af internationale naturbeskyttelsesområder (Natura 2000, EF-habitat) eller vildtreservater?						Det ansøgte udføres uden for Natura 2000-områderne. Nærmeste Natura 2000-område er nr. 228: Stenholt skov og Stenholt mose. Området er beliggende ca. 1,6 km nord for lokalplanområdet i Silkeborg Kommune. <b>Silkeborg Kommune skal derfor høres om eventuelle påvirkninger!</b> En del af samme Natura 2000 område ligger 2, 8 km Ø for det ansøgte inde i Ikast-Brande Kommune. Ikast-Brande Kommune vurderer, at projektet ikke vil medføre en negativ påvirkning på det nævnte Natura 2000-område. Denne vurdering skyldes afstanden til Natura 2000-området.	Levil

30	Natur	Påvirkes Bilag IV-arter iht. Habitatdirektivet bilag 2?		<b>X</b>				Ikast-Brande Kommune har adgang til DCEs registreringer af bilag IV-arter i 10 × 10 km kvadranter. Følgende arter er registreret i kvadranten: Sydflagermus, Odder, Markfirben, Stor Vandsalamander, Spidssnudet Frø og Ulv. Ikast-Brande Kommune har ikke detaljeret kendskab til hvor de enkelte arter er registreret inden for kvadranten. Ved opslag i tilgængelige databaser, kan det oplyses, at der ikke er registreret bilag IV-arter indenfor det ansøgte graveområde. Konkret vurderes det, at området kun kan være egnet levested for markfirben. Markfirben er i det statslige artsprogram blevet eftersøgt, men ikke fundet ved grusgraven.	Levil
30	Natur	Påvirkes Rødlistede planter- og dyrearter?				<b>X</b>	-	I det ansøgte graveområde findes flere rødlistede sommerfuglearter jævnt fordelt over arealet. Blandt andet den meget sjældne moseperlemorsommerfugl med status EN, som findes på arealet fordi der er moser med tranebær, som er artens eneste larveplante.	Levil

30	Natur	Påvirkes beskyttede naturområder?				<b>X</b>	-	I det ansøgte graveområde findes flere beskyttede naturområder som i 2018 blev besøgt. Der er tale om heder med fx indlandsklit og moser med fx. hængesæk. Disse er af høj naturkvalitet. Gravning vil kræve dispensation. Hvis der ikke graves i områderne vil der skulle være en buffer omkring de våde naturtyper, som sikrer dem mod dræning. Det bør af ansøger undersøges, hvor stor denne afstand skal være for, at tilstanden i de beskyttede områder ikke ændres. Derudover er store områder i 2019 blevet besøgt. Kommunen har som tidligere nævnt endnu ikke modtaget resultaterne af disse undersøgelser og kender derfor ikke til områdernes kvalitet eller om disse er beskyttede. Derudover kan områder uden for det ansøgte graveområde blive påvirket ved dræning (både ved gravning og oppumpning af store mængder grundvand) - dette vil også kræve dispensation og bør indgå i undersøgelserne fra ansøger.	Levil
30	Natur	Påvirkes spredningskorridorer for dyr og planter?				<b>X</b>	-	Størstedelen af det ansøgte graveareal er udpeget som spredningsvej i den gældende kommuneplan. Området som indeholder meget skov, hede og mose danner "bro" mellem Skygge ådal og de store områder i Kompedal plantage. Vildt vil nok kunne finde andre veje, men for plantearter og sommerfugle, er det vigtigt med "stepping-stones" og da hele "broen" af moser og heder fjernes vil påvirkningen være væsentlig.	Levil
15	Virksomhed	Vil anlægget give anledning til vibrationsgener?			<b>x</b>			Der vil være begrænset påvirkning fra vibrationer. Det vurderes ikke at være af væsentlig karakter.	BIMAD
16	Virksomhed	Vil anlægget give anledning til støvgener?			<b>x</b>			Der er risiko for støvgener fra anlægget. Der skal være mulighed for støvbekæmpelse såfremt produktionen ikke kan planlægges så der ikke opstår støvgener.	BIMAD

17	Virksomhed	Vil anlægget give anledning til lugtgener?		x				Der forventes ikke lugtgener fra projektet.	BIMAD
18	Virksomhed	Vil anlægget give anledning til lysgener?		x				Der forventes ikke lysgener fra projektet.	BIMAD
	Forsyning/Grundvand	Påvirkning i forhold til grundvand – herunder sårbarhed, potentiel risiko for forurening samt jordbundstype i forhold til beskyttelse af grundvandet?				x	-	Det ansøgte område ligger i OD (område med drikkevandsinteresser) og uden for indvindingsopland til almene vandværker. Inden for 300 m af det ansøgte graveområde ses følgende private drikkevandsforsyninger: DGU-nr. 86.1757 (boring), 86.2294 (brønd), 86.1941 (brønd) og 86.1940 (brønd), som findes hhv. ca. 60 m øst, 170 m syd, 245 m vest og 290 m syd for det ansøgte område. Boring DGU-nr. 86.1757 er 33 m dyb, og hele lagsøjlen består af sand. Grundvand indvindes relativt overfladenært fra boringen og de tre brønde. Der er målt nitrat i vandanalyser fra alle fire vandforsyninger, hvilket tyder på, at der er en påvirkning fra overfladen, og at magasinet er sårbart. Det bør bemærkes, at hvis der gives tilladelse til det ansøgte område, så vil der indvindes råstoffer fra det grundvandsmagasin, som boringen og brøndene indvinder grundvand fra og i relativ kort afstand hertil. Det efterlader drikkevandsforsyningerne med øget sårbarhed over for forurening fra overfladen, mens indvindingen af råstoffer står på og efter endt råstofindvinding, og efterhånden som filtrerende sedimenter fjernes fra området. Det bør sikres, at drikkevandsforsyningerne ikke forringes som konsekvens af råstofindvindingen.	anaag
	Forsyning/Grundvand	Påvirkes de hydrogeologiske forhold?			x		-	Det forventes, at de hydrogeologiske forhold påvirkes i forbindelse med indvinding af grundvand til grusvask fra boring DGU-nr. 86.2081. Ansøger oplyser, at der søges om tilladelse til at indvinde en øget vandmængde fra boringen (60.000 m <sup>3</sup> /år). Påvirkningen af omgivelserne som konsekvens heraf skal vurderes.	anaag

	Forsyning/Spildevand/Vand/Natur	Påvirkninger i forhold til afledning af overfladevand og recipientpåvirkning fra overfladevand		x				Det er i ansøgningen ikke beskrevet ændringer i forhold til den eksisterende håndtering af spildevandet i form af vaskevandet. Det antages derfor, at vandet fortsat ledes til bassin og genanvendes. Der er kun begrænset nedsvivning via bassinet, og ingen udledning, da det er et lukket system.	suskobb
	Forsyning/Spildevand	Påvirkning i forhold til afledning og rensning af spildevand samt recipientpåvirkning i forhold til spildevand?		x				Sker fra eksisterende bygning. Det forventes ikke at det sanitære spildevand vil ændre sig væsentligt i forbindelse med udvidelse af indvidningsområdet.	suskobb
	Drift/Anlæg/Vej	Påvirkes trafiksikkerheden – herunder også trafikbelastning, vejafvanding og adgangsforhold?			x			Hvis udvidelsen af området betyder yderligere trafik til og fra grusvejen skal der ses nærmere på adgangsforholdene, da det kan have betydning for trafiksikkerheden. Ved markant stigning i trafikmængden kan vi stille krav om ombygning af kryds/adgang.	LEHOF
	Grundvand	Ønsker til efterbehandling	-	-	-	-	-	Ikast-Brande Kommune ser helst, at hele området retableres til natur, da naturområder - modsat områder med landbrugsdrift - vil fungere som en naturlig beskyttelse af grundvandsmagasinerne. De områder, som eventuelt retableres til landbrugsdrift, bør driftes uden brug af gødning og pesticider, så grundvandet generelt samt nærliggende drikkevandsbrønde og -boringer ikke forurenes.	anaag
	Natur	Ønsker til efterbehandling	-	-	-	-	-	Der er store naturværdier i området, som beror på en næringsfattig jordbund som også findes i en grusgrav der efterlades. Den næringsfattige natur so fx. hederne er typisk for det midtjyske område, men under stærkt pres pga. blandt andet luftbårne næringsstoffer. Ikast-Brande kommune ser derfor helst området efterladt uden efterbehandling, så det kan udvikle sig til næringsfattig natur.	Levil

	Natur	Fredede dyr				<b>X</b>	-	Der findes hugorm på arealet. <b>Miljøstyrelsen er myndighed på området og skal høres.</b>	Levil
	Natur	Sjældne dyr				<b>?</b>	-	Området er en del af et yngleområde for den sjældne perleugle - <b>Miljøstyrelsen overvåger og er myndighed og bør høres.</b>	Levil

	<b>Tilladelser og dispensationer nødvendige for at gennemføre projektet:</b>	<b>Oplysninger, der mangler for at ansøgning om tilladelse/dispensation kan behandles:</b>	<b>Kræver ikke tilladelse/dispensation:</b>
<b>Vand</b>	Vandløb: det er væsentligt, at den øgede vandindvinding ikke påvirker Karup Å, der både er beskyttet vandløb og målsat i vandområdeplanerne 2015-2021. Jeg går ud fra, at dette behandles konkret i forbindelse med ansøgning om ændret mængde i vandindvindingstilladelsen.		Hvis Karup Å ikke påvirkes kræves ikke tilladelse/dispensation. Hvis Karup Å påvirkes, må projektet ikke hindre målopfyldelse i vandløbet. Bemærk desuden, at selvom vandbalancen opretholdes, kan der blive stillet vilkår i henhold til okkerloven, da det indvundne vand kan medføre iltning af jordlag og deraf øget okker-udledning.
<b>Vej</b>			Hvis ikke der etableres nye adgange, skal der ikke søges en særlig tilladelse. Hvis der er behov for ombygning af kryds/adgang på grund af markant stigning i trafikmængden kan kommunen træffe beslutning herom.
<b>Natur</b>	Fra fredskov, men Miljøstyrelsen er myndighed på dette. Fortidsmindebeskyttelseslinjedispensation. Dispensationer fra naturbeskyttelseslovens §3. Dispensation fra Miljøstyrelsen til at gennemgrave, hvor der lever hugorm.	Hvilke beskyttede områder der findes inden for det ansøgte grave areal. Hvilke beskyttede naturområder der vil blive påvirket af gravning og vandindvinding i og uden for det ansøgte graveområde.	Hvis der ikke graves inden for fortidsmindebeskyttelseslinjen kræves der ikke dispensation fra dette. Hvis de beskyttede naturtyper ikke ændrer tilstand vil der ikke kræves dispensation fra NBL §3.
<b>Virksomhed</b>	Ikke relevant.		Ikke relevant.
<b>Spildevand</b>	Ja, hvis bassinerne for nedsivning af vand fra grusvask ikke flyttes jf. Ikast-Brande Kommunes tilladelse til nedsivning af 05-04-2018.		Nej, hvis bassinerne for nedsivning af vand fra grusvask ikke flyttes jf. Ikast-Brande Kommunes tilladelse til nedsivning af 05-04-2018.
<b>Grundvand</b>	Tilladelse til at indvinde grundvand (øget indvinding i forhold til gældende tilladelse fra 2017)	Et udfyldt ansøgningsskema og fotos af boringen	
<b>Lokalplan</b>			Nej

## **IBKs høringsvar på debatoplæg til Råstofplan 2016**

### **Navn på råstofområde**

Skygge Plantage og forslag om udvidelse ved Skygge Plantage

Dele af råstofgraveområdet Skygge Plantage og hele den foreslåede udvidelse af Skygge Plantage ligger indenfor et område, der i Ikast-Brande Kommuneplan 2013-2025 er udpeget som værdifuldt landskab (Ådalsforløb og kanter Bording Bakkeø - Karup å, Bording å, Skygge å, Elbækken, Bølling Sø, Engesvang og Funder å). Retningslinjerne for de værdifulde landskaber angiver, at områder skal som udgangspunkt holdes fri for byggeri og anlæg. Det er Ikast-Brande Kommunes vurdering, at en udvidelse af råstofgraveområdet Skygge Plantage vil yderligere forringe karakteren og oplevelsen af landskabet.

I den centrale del af den foreslåede udvidelse af Skygge Plantage findes et § 3 naturbeskyttet hedeareal. Ca. 300 m syd og sydvest for området løber Karup Å, et beskyttet vandløb med tilstødende overdrev, hede-, mose- og engarealer, der ligeledes er beskyttet efter naturbeskyttelseslovens § 3. Heden er besigtiget i 2009 og er en mosaik af tørre og våde hedepartier. Der er registreret mange karakteristiske hedearter blandt andet; klokkelyng, engelsk visse, hedelyng, pille-star og sand-star. Området har en forholdsvis høj naturværdi - særligt sammenlignet med hedens unge alder. Området har været skovbevokset op til 1995. Dette skyldes formentlig, at arealet har været skovbevokset i en lang periode og ikke har været omlagt eller gødsket - minimum siden 1965-66. På historiske målebordsblade (1842-1899 og 1900-1940) ses desuden, at der er hede-signatur på arealet. Der kan være vandstandsende al-lag i jorden, der betinger forekomsten af de våde partier i heden. Ved en opgravning af heden vil dette vandstandsende lag forsvinde og dermed også muligheden for at genskabe den våde hede på arealet. Våde heder er relativt sjældne sammenlignet med tørre heder og kan være svære at genskabe på andre lokaliteter. På baggrund heraf mener Ikast-Brande Kommune, at det beskyttede hedeområde samt nærområdet omkring heden, ikke skal indgå som et råstofinteresseområde i den nye råstofplan.

Der findes beskyttede mose-, sø- og hedearealer inden for det eksisterende graveområde. Disse beskyttede arealer bør friholdes for råstofgravning. Områderne omkring de beskyttede naturarealer bør efter endt udgravning udlægges som naturarealer.

Tre fortidsmindebeskyttelseslinjer bliver berørt af den foreslåede udvidelse af Skygge Plantage. Der er en samling af tre gravhøje mod syd og enkelt mod nord. Landskabet er relativt markant i graveområdet - området er en del af den øvre ådalsskrænt ved Karup Ådal og fremstår ret kuperet i et ellers relativt fladt landskab. Højene er alle beliggende i fredskov. De tre mod syd vurderes ikke at være synlige, da de er skovbevoksede i dag. Den nordligste høj ligger på en lysåben hede og er synlig. En stor del af den nordligste højs beskyttelseslinje ligger inden for graveområdet og en kommende gravning vil forstyrre det nuværende gode indsyn til og udsyn fra højen samt højens landskabelige betydning. Det anbefales ikke at udgrave området omkring den nordlige høj, grundet de landskabelige værdier i området. Der bør foretages arkæologiske undersøgelser i området inden en eventuel udgravning.

Konklusion - Skygge Plantage og forslag om udvidelse ved Skygge Plantage

Region Midtjylland bør udtage forslaget til udvidelse af området, da området dels har naturmæssige kvaliteter og dels har særlige landskabelige kvaliteter, der ønskes bevaret. Hvis Regionen ikke ønsker at udtage området, så ønsker Ikast-Brande Kommune, at afgrænsningen bliver revideret i samarbejde med Ikast-Brande Kommune samtidig med, at arealerne i nærheden af naturområderne skal efterbehandles til naturformål. Samtidig ønsker Ikast-Brande Kommune, at arealer med bevaringsværdig natur udtages af råstofgraveområder.

**Fra:** Gunnar Larsen (GLA) [GLA@NIRAS.DK]  
**Til:** Areense Nordentoft [areense.nordentoft@ru.rm.dk]  
**Cc:** Charlotte Greve (CHG) [CHG@NIRAS.DK];hny@jydsk-stenindustri.dk [hny@jydsk-stenindustri.dk];js@jydsk-stenindustri.dk [js@jydsk-stenindustri.dk]  
**Sendt dato:** 22-08-2019 14:07  
**Modtaget Dato:** 22-08-2019 14:07  
**Vedrørende:** SV: Skygge - vandindvindingstilladelse samt afslag på gravning inden for fortidsmindebeskyttelseslinje  
**Vedhæftninger:** image001\_7495.png  
image002\_5592.png  
image003\_3902.png

---

Hej Areense

Tak for vandindvindingstilladelsen og for snakken om afgrænsningsnotat Skygge.

Vi aftalte, at afgrænsningsnotatet forstås sådan, at der ikke skal graves råstoffer under grundvandsspejl, men miljøparametrene nævnt under grundvand og natur skal stadig belyses. Råstofindvindingens påvirkning af vandløb, våd natur er en beskrivelse af, om der sker væsentlig påvirkning ved gennemgravning af vandstandsende lerlag og lignende aktiviteter.

Under kulturarv foreslår vi, at "eventuel" sløjfes under første punkt, da der er vurderet at være kulturarv som jf. afgrænsningsnotatet skal belyses.

Ovenstående er også vores svar på regionens høring over afgrænsning, jf. e-mail af 11. juli 2019 med svarfrist 23. august 2019.

Med venlig hilsen

**Gunnar Larsen**  
Geolog, Projektleder



Ove Gjeddes Vej 35  
5220 Odense SØ  
Denmark  
[www.niras.dk](http://www.niras.dk)

M: +45 6011 4286  
T: +45 6312 1581  
E: [gl@niras.dk](mailto:gl@niras.dk)

Følg os på: **inf**

---

**Fra:** Areense Nordentoft <areense.nordentoft@ru.rm.dk>  
**Sendt:** 21. august 2019 10:26  
**Til:** Gunnar Larsen (GLA) <GLA@NIRAS.DK>  
**Cc:** Charlotte Greve (CHG) <CHG@NIRAS.DK>; hny@jydsk-stenindustri.dk; js@jydsk-stenindustri.dk  
**Emne:** Skygge - vandindvindingstilladelse samt afslag på gravning inden for fortidsmindebeskyttelseslinje

Hej Gunnar!

Som aftalt telefonisk tidligere i dag, fremsender jeg hermed kopi af Ikast-Brande Kommunes tilladelse til vandindvinding til grusvask i Skygge af 10. oktober 2017. I forbindelse med udarbejdelse af miljøkonsekvensrapporten vil jeg anbefale jer at tage kontakt til kommunen for at få afklaret, om en øget vandindvinding vil forudsætte beregninger af afsænkning og i givet fald, hvilken beregningsmodel, der forventes anvendt.

Desuden har jeg til orientering vedhæftet afslag fra kommunen af 25. april 2017 vedrørende gravning inden for fortidsmindebeskyttelseslinjen for gravhøjen på arealet samt Slots- og Kulturstyrelsens vurdering af 24. april 2017.

Med venlig hilsen  
Areense Nordentoft  
Geolog/råstofmedarbejder  
Tel. +45 78 41 19 38  
Mobil +45 51 36 88 79  
E-post: [areense.nordentoft@ru.rm.dk](mailto:areense.nordentoft@ru.rm.dk)  
Klima, Ressourcer og Grøn Omstilling ? Region Midtjylland  
Skottenborg 26 ? DK-8800 Viborg