

Jordbro Mølle Grus- og Sandgrav

v./ Lars Laursen

Bakkevej 26

7840 Højslev



**Dispensation til fortsat at modtage rent jord i eksisterende grusgrav på Fædalhøjvej, 8830 Tjele, på matrikel nr. 4m Kokholm, Rødding i Viborg Kommune**

Dato 6. juli 2012

Lars Kristiansen

Tel. +45 7841 1893

Lars.Kristiansen@ru.rm.dk

j.nr.: 1-50-71-7-11

Ks: Henrik Rud Larsen

**Afgørelse**

Region Midtjylland meddeler hermed **tilladelse** på ansøgning om dispensation fra forbudet mod at tilføre jord til råstofgraven på matrikel nr. 4m Kokholm, Rødding som ligger inden for råstofgraveområde-Kokholm på adressen Fædalhøjvej, 8830 Tjele.

Side 1

Afgørelsen er truffet med hjemmel i § 52, i Jordforureningsloven.

**Sagens baggrund**

Du har med brev af 15. april 2011 søgt Viborg kommune om forlængelse af råstofindvindingstilladelse på bl.a. ovennævnte matr. nr. Samtidig er der søgt Region Midtjylland om forlængelse af dispensation til at modtage ren jord på ovennævnte matrikel.

Ansøgningen om at modtage ren jord skal ses i sammenhæng med en gældende tilladelse fra Viborg Kommune til råstofindvinding på samme ejendom af 27. juni 2011 og af 21. juni 2012 – jf. sags nr.: 2008/11913 og 12/28133.

Der ønskes en dispensation til at modtage op til ½ mio. m<sup>3</sup> rent jord i løbet af en 5-årig periode. Jorden placeres på matriklen som vist på medsendte kort i varierende tykkelse fra 1 – 6 m. Formålet med opfyldningen er at skabe flade skråningsanlæg for at lette den landbrugsmæssige drift.

**Udtalelse i sagen**

Viborg Kommune har med mail af 2. januar 2012 udtalt følgende vedrørende grundvandsføhold i relation til returjord på matr. nr. 4m, Kokholm, Rødding:

*"Jordlagene i området er primært sand og grus med indslag af moræneler. Det primære grundvand findes 25 - 30 m under den oprindelige terrænoverflade i*

graveområdet (svarende til 10 - 15 m under bunden af råstofgraven). Grundvandet strømmer mod nordvest mod Vansø og/eller den øverste del af Stigsbæk ca. 1 km nordvest for råstofgraven. Indenfor det grundvandsområde, der kan blive påvirket fra råstofgraven, findes ingen vandværker eller ejendomme med egen vandindvinding. Området er ikke udlagt som "område med drikkevandsinteresser (OD)" og der er ikke planer om at udnytte grundvandsressourcerne i området til indvinding af drikkevand."

### **Vurdering af risiko for forurening af drikkevandsforsyningsanlæg**

Region Midtjylland har vurderet ansøgningen i forhold til grundvandsressourcen og den aktuelle vandindvinding i området.

Grusgraven ligger inden for et område med drikkevandsinteresser (OD), men uden for område med særlige drikkevandsinteresser (OSD). Jordlagene i området består hovedsagelig af sand og varierende mængder af moræneler.

Der er 25-30 meter fra terrænen til grundvandet, der strømmer mod nordvest til den øverste del af Stigsbæk og/eller Vansø. Der findes ikke vandværker eller anden indvinding af drikkevand i afstrømningsområdet. En eventuel forurening af grundvandet stammende fra grusgraven vil afstrømme til de nævnte vandløb. Det grundvandsmagasin, der kan blive berørt er lille og planlægges ikke udnyttet til indvinding af drikkevand.

Det vurderes derfor, at det ansøgte ikke giver anledning til risiko for forurening af grundvand, der er planlagt udnyttet.

### **Dispensation og vilkår til modtagelse af fyldjord**

**Region Midtjylland meddeler hermed dispensation til modtagelse af op til ½ mio m<sup>3</sup> uforurenede jord på matrikel nr. 4m Kokholm, Rødding i Viborg Kommune.**

Denne dispensation gælder indtil 30. november 2016. (Dvs. samme tidsperiode som råstofindvindingstilladelse af 21. juni 2012).

Dispensationen meddeles efter jordforureningslovens § 52. Der er efter jordforureningslovens § 52 stk. 3 knyttet følgende vilkår til dispensationen.

- 1) Der må kun tilføres uforurenede jord. Der må ikke modtages restprodukter eller andet affald og jorden må ikke indeholde byggeaffald eller andre fremmedlegemer f.eks. asfalt, slagge, træ, plastik m.v.
- 2) Jorden må modtages på den del af matr.nr. 4m Kokholm, Rødding, som er markeret på vedlagte kortbilag – dateret den 19. december 2011 og den 4. juli 2012.
- 3) Der må ikke modtages jord fra kortlagte ejendomme medmindre jordtransporten er godkendt af Viborg Kommune eller den kommune, hvor jorden er opgravet. Oplysninger om

kortlagte ejendomme kan hentes på Region Midtjyllands hjemmeside.

- 4) Der er pr. 1. januar 2008 indført nye regler for bortskaffelse af jord fra byområder. Der må ikke modtages jord fra områdeklassificerede byområder medmindre det er godkendt af Viborg Kommune, eller den kommune, hvor jorden er opgravet.
- 5) Alle jordlæs skal ved modtagelsen være ledsaget af et skema med oplysninger om:
  - Jordens oprindelse (adresse for opgravning).
  - Nuværende og tidligere anvendelse af grunden, hvorfra jorden stammer.
  - Kundens navn og adresse (bygherre).
  - Leverandørens navn og adresse (vognmand).
  - Leveringsperiode og samlet jordmængde, hvad enten det drejer sig om et større eller mindre projekter/jordpartier.
  - Eventuelle analyseresultater af jordprøver,

Det skal fremgå af skemaet, hvem der er ansvarlig for oplysningerne om jorden og for modtagelsen af jorden.

Skemaerne skal opbevares i mindst 3 år og efter anmodning være tilgængelige for Region Midtjyllands tilsyn.

Forslag til skema til modtagelse af jord er vedlagt. Ekstra skemaer kan hentes på Region Midtjyllands hjemmeside. Hvis der foreligger anvisningsskema godkendt af Viborg Kommune kan dette bruges.

- 6) Når jorden modtages i den tidligere grusgrav, skal den kontrolleres ved syn og evt. lugt. Afvises jorden på grund af indhold af affald eller mistanke om forurening, skal Viborg Kommune orienteres med henblik på anvisning af alternativ bortskaffelse af den afviste jord.
- 7) I forbindelse med Region Midtjyllands tilsyn kan der ved mistanke om forurening i jorden udtages jordprøver til analyse for dispensationsindehavers regning. Der kan maksimalt udtages 10 jordprøver pr. år for dispensationsindehavers regning. Skal der udtages flere, vil det blive på Region Midtjyllands regning.
- 8) Når grusgraven er ubemandet, skal den være lukket med bom eller lignende, således at det ikke er muligt for uvedkommende at læsse jord af.
- 9) Der skal hvert år senest den 1. marts indsendes en oversigt over den modtagne fyldjord til Region Midtjylland, Jord & Råstoffer, Skottenborg 26, 8800 Viborg. Oversigten skal for hvert jordparti (jord fra samme adresse) indeholde oplysninger om bygherre, opgravningsadresse, samlet jordmængde og leveringsperiode. Forslag til indberetningsskema ("Opgørelse over modtaget fyldjord") er vedlagt. Ekstra skemaer kan hentes på Region Midtjyllands hjemmeside.

10) Jorden skal modtages og anvendes efter de vilkår der er givet i den gældende efterbehandlingsplan for grusgraven – jf. råstofindvindingstilladelse fra Viborg Kommune.

11) Såfremt vilkårene for modtagelse af fyldjord i grusgraven ikke overholdes kan dispensationen ophæves.

12) Region Midtjylland kan ændre foranstående vilkår eller tilføje nye, hvis det vurderes nødvendigt for at sikre, at der ikke tilføres forurenede jord i grusgraven.

### **I øvrigt**

Vilkårene er lavet som et sæt regler, der gælder for råstofgrave, som har dispensation til modtagelse af fyldjord.

Vilkårene betyder, at grusindvinderen/indehaveren af dispensationen skal godkende modtagelsen af jorden inden den køres til grusgraven. Det er klogt, at indhente oplysninger om den tidligere og nuværende anvendelse af stedet, hvor jorden stammer fra samt eventuelle analyseresultater af jorden.

Der gøres opmærksom på, at grusindvinderen/indehaveren af dispensationen er ansvarlig for, at fyldjorden ikke indeholder fremmedlegemer eller er forurenede. Jordens indhold af forureningskomponenter må ikke overskride Miljøstyrelsens jordkvalitetskriterier for kategori 1 jord

Der er vedlagt et forslag til et skema til modtagelse og kontrol af den tilførte jord (skemaet "Fyldjord"). Endvidere er der vedlagt et skema til brug for den årlige indberetning om den modtagne jord (skemaet "Opgørelse over modtaget fyldjord"). Inden for nærmeste fremtid vil ekstra skemaer kunne hentes på Region Midtjyllands hjemmeside på Internettet.

### **Offentliggørelse og klagevejledning**

Tilladelsen vil snarest blive offentliggjort på Internettet på Region Midtjyllands Internet hjemmeside.

Afgørelsen efter Jordforureningsloven kan påklages til Natur- og Miljøklagenævnet af ansøgeren, klageberettigede myndigheder og organisationer, samt enhver der har en væsentlig, individuel interesse i sagens udfald.

Klagefristen er 4 uger fra den dag, afgørelsen er meddelt den pågældende. Dvs. en eventuel klage skal være Regionsrådet i hænde senest den 3. august 2012.

Klage indgives skriftligt til:

Regionsrådet,  
Regionshuset,  
Skottenborg 26,  
8800 Viborg

Regionen sender klagen videre til behandling hos klagemyndigheden.

Du vil få besked umiddelbart efter klagefristens udløb om der er kommet klager eller ej.

Hvis afgørelsen ønskes prøvet ved en domstol, skal sagen være anlagt inden 6 måneder efter, at afgørelsen er truffet.

Kopi af dette brev er via mail sendt til:

- Viborg Kommune, Teknik & Miljø, Prinsens Alle 5, 8800 Viborg (e-mail: [viborg@viborg.dk](mailto:viborg@viborg.dk))
- Sundhedsstyrelsen, Embedslægeinstitutionen Midtjylland, Lyseng Allé 1, 8270 Højbjerg (e-mail: [midt@sst.dk](mailto:midt@sst.dk))
- Naturstyrelsen Ringkøbing, Holstebrovej 31, 6950 Ringkøbing (e-mail: [ves@nst.dk](mailto:ves@nst.dk))

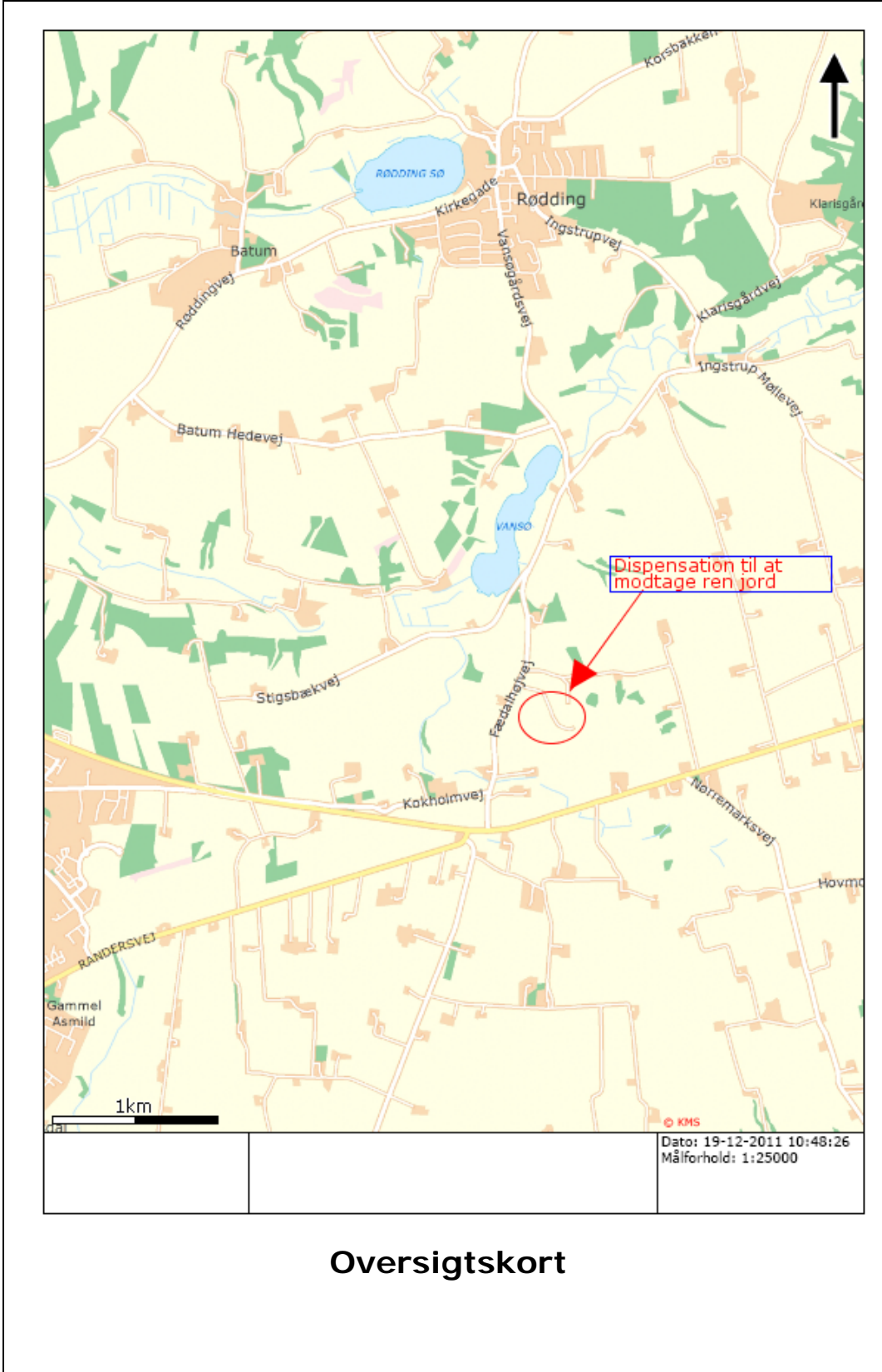
**midt**  
regionmidtjylland

Side 5

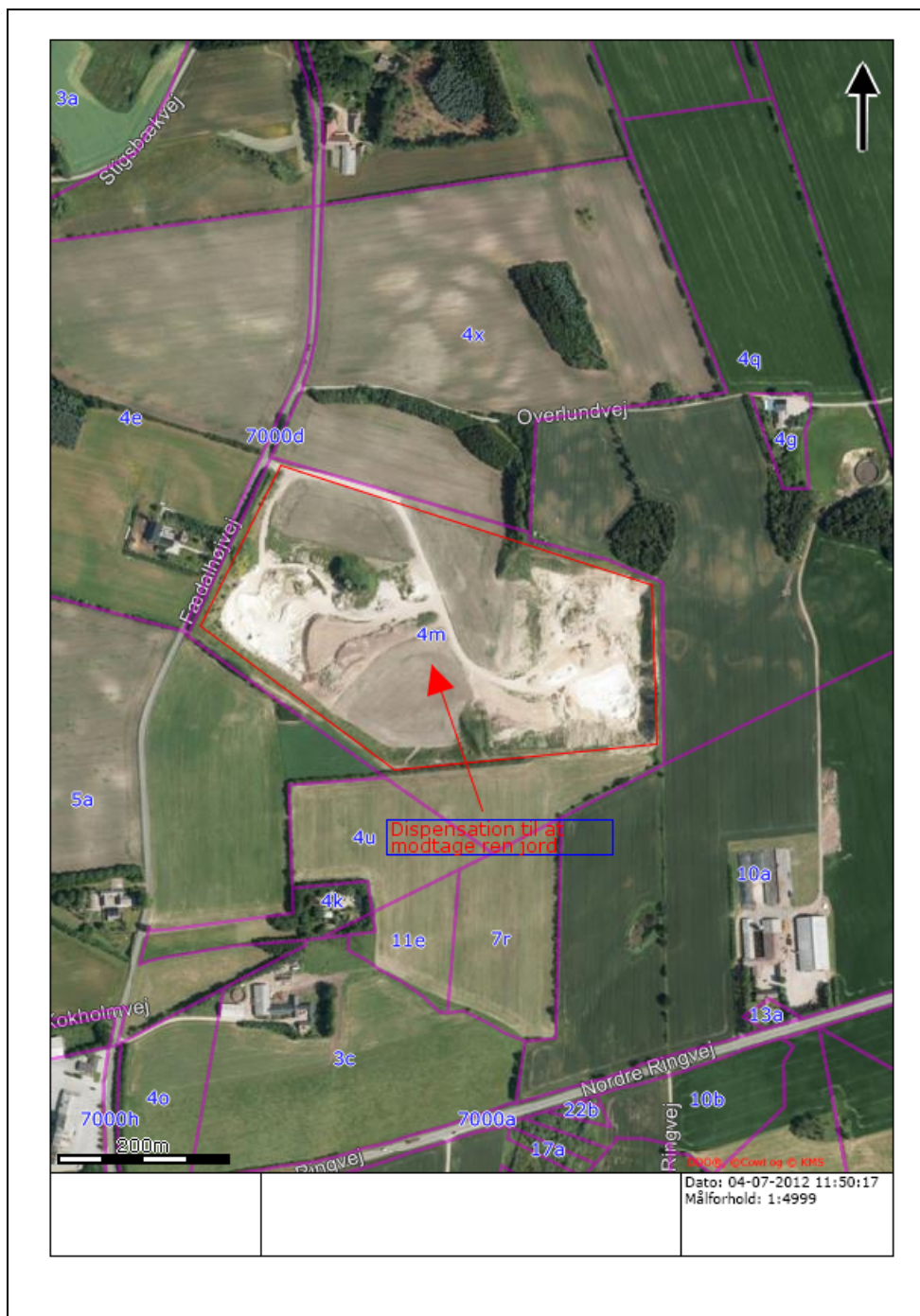
Kopi af dette brev er sendt til:

- Gitte og Lars Møgelbjerg, Fædalhøjvej 4, 8830 Tjele
- Kaj Bust, Fædalhøjvej 15, 8800 Viborg

  
Lars Kristiansen  
Geolog



Oversigtskort



----- Dispensation til at modtage ren jord i råstofgrav

	<p>Jordbro Mølle Grus- og Sandgrav Bakkevej 26 7840 Højslev Matrikel nr.: 4m Kokholm, Rødding Adresse: Fædalhøjvej, 8830 Tjele Viborg Kommune</p>	<p>Dato: 4. juli 2012 Jour. nr.: 1-50-71-7-11</p>
--	---	---