

Nymølle Stenindustrier A/S

Oliehavnsvej 2

8000 Århus C



**Dispensation til at modtage fyldjord i grusgrav på matrikel nr. 71, Sinding By, Sinding i Silkeborg Kommune
(J. nr. 1-50-71-31-07)**

Dato 4.marts 2008

Lars Kristiansen

Tel. +45 8728 5193

Lars.Kristiansen@ru.rm.dk

j.nr.: 1-50-71-31-07

Med brev af 27. juli 2007 har De – via Silkeborg Kommune - søgt om tilladelse til at modtage ren jord på ovennævnte ejendom.

Side 1

Der ønskes en dispensation til at modtage rent jord indtil udgangen af 2013. Ansøgningen skal ses som en forlængelse af tidligere meddelt dispensation fra Århus Amt af 27. februar 2006 (j. nr. 8-76-6-743-1-01).

Den modtagne jord skal anvendes til at fylde grusgraven op til oprindeligt niveau. I takt med at opfyldningen når op til oprindeligt niveau, vil mulden blive lagt på igen, og jorden ført tilbage til landbrugsmæssig drift. Som minimum vil vilkårene for efterbehandling ske efter de vilkår, som er stillet for råstofindvinding (j. nr. 8-76-6-743-1-98) på arealet.

Silkeborg kommune har ikke bemærkninger til ansøgningen.

Vurdering af risiko for forurening af drikkevandsforsyningsanlæg

Region Midtjylland har vurderet ansøgningen i forhold til grundvandsressourcen og den aktuelle vandindvinding i området.

Grusgraven ligger på et bakkedrag med højeste naturlige terræn i kote 79 m. Geologien består af to serier af smeltevandssand og -grus, der er adskilt af moræneler. Bakkegruset udvindes fra en øvre smeltevandsserie, der i graveområdet kun er dækket af et tyndt morænedække.

Under den kvartære lagserie, der har en mægtighed på mere end 30 meter findes tertiære aflejringer bestående af sand, silt og ler.

Grundvandet findes i flere magasiner. Øverste magasin er frit og udgøres af den øvre smeltevandsserie. Det grundvandsførende lag i mellemste magasin er spændt og består ligeledes af kvartære sand- og grusaflejringer. De dybtliggende, tertiære jordlag udgør det nedre magasin. Grundvandspotentialiet i alle magasiner findes omtrent i kote 55 m.

Grundvandets strømningsretning er rettet mod øst/sydpøst mod Lemming Å.

Grusgraven ligger inden for et område med drikkevandsinteresser (OD), men uden for område med særlige drikkevandsinteresser (OSD).

Der findes ingen fælles vandindvindingsanlæg nær grusgraven.

Der er i området en række ejendomme med egen vandindvinding. Disse anlæg findes dog ikke nedstrøms grusgraven.

Det vurderes, at det ansøgte – dvs. modtagelse af ren jord - ikke giver anledning til risiko for forurening af grundvandet.

Dispensation og vilkår til modtagelse af fyldjord

Region Midtjylland meddeler hermed dispensation til modtagelse af uforurennet jord på matr.nr. 7I, Sinding by, Sinding i Silkeborg Kommune. Adressen er: Sinding Hovvej 15, Sinding, 8600 Silkeborg.

Denne dispensation gælder i samme tidsrum som råstof indvindingstilladelsen på samme matrikel. Tilladelsen til at modtage rent jord udløber således sammen med tilladelsen efter råstofloven – jf. vilkår 2.

Dispensationen meddeles efter jordforureningslovens § 52. Der er efter jordforureningslovens § 52 stk. 3 knyttet følgende vilkår til dispensationen.

Der må kun tilføres uforurennet jord. Der må ikke modtages restprodukter eller andet affald og fyldjorden må ikke indeholde byggeaffald eller andre fremmedlegemer f.eks. asfalt, slagge, træ, plastik m.v.

Dispensationen til modtagelse af jord er gældende i sammenhæng med eksisterende råstofindvindings-tilladelse på naboejendommen (matr. nr. 6a) fra Århus Amt (j. nr. 8-70-31-743-1-02), dvs. indtil videre til den **31. december 2013**.

Jorden må modtages inden for det indrammede område på vedlagte kortbilag – dateret den 19. februar 2008.

Jorden skal placeres minimum mere end 1 m over højeste grundvandsspejl. Der må således ikke lægges returjord under grundvandsspejlet.

Alle jordlæs skal ved modtagelsen være ledsaget af et skema med oplysninger om:

Jordens oprindelse (adresse for opgravning).

Nuværende og tidligere anvendelse af grunden, hvorfra jorden stammer.

Kundens navn og adresse (bygherre).

Leverandørens navn og adresse (vognmand).

Leveringsperiode og samlet jordmængde, hvad enten det drejer sig om et større eller mindre projekter/jordpartier.

Eventuelle analyseresultater af jordprøver.

Det skal fremgå af skemaet, hvem der er ansvarlig for oplysningerne om jorden og for modtagelsen af jorden.

Skemaerne skal opbevares i mindst 3 år og efter anmodning være tilgængelige for Region Midtjyllands tilsyn.

4) Når jorden modtages i grusgraven, skal den kontrolleres ved syn og evt. lugt. Afvises jorden på grund af indhold af affald eller mistanke om forurening, skal Silkeborg Kommune orienteres med henblik på anvisning af alternativ bortskaffelse af den afviste jord.

5) I forbindelse med Region Midtjyllands tilsyn kan der ved mistanke om forurening i fyldjorden udtages jordprøver til analyse for dispensationsindehavers regning. Der kan maksimalt udtages 10 jordprøver pr. år for dispensationsindehavers regning. Skal der udtages flere, vil det blive på Region Midtjyllands regning.

6) Når grusgraven er ubemandet, skal adgangsveje være lukket med bom eller lignende, således at det ikke er muligt for uvedkommende at læsse jord af.

7) Den tilførte jord skal anvendes til opfyldning i henhold til den godkendte efterbehandlingsplan for grusgraven.

8) Der skal hvert år senest den 1. marts indsendes en oversigt over den modtagne fyldjord til Region Midtjylland, Jord & Råstoffer, Skottenborg 26, 8800 Viborg. Oversigten skal for hvert jordparti (jord fra samme adresse) indeholde oplysninger om bygherre, opgravningsadresse, samlet jordmængde og leveringsperiode. Indberetningsskema (skemaet "Indberetning af modtaget fyldjord") er vedlagt. Ekstra skemaer kan hentes på Region Midtjyllands hjemmeside på Internettet.

9) Såfremt vilkårene for modtagelse af fyldjord i grusgraven ikke overholdes kan dispensationen ophæves.

10) Region Midtjylland kan ændre foranstående vilkår, hvis det vurderes nødvendigt for at sikre, at der ikke tilføres forurenede jord i grusgraven.

I øvrigt

Vilkårene er lavet som et sæt regler, der gælder for råstofgrave, som har dispensation til modtagelse af fyldjord.

Vilkårene betyder, at grusindvinderen/indehaveren af dispensationen skal godkende modtagelsen af jorden inden den køres til grusgraven. Det er klogt, at indhente oplysninger om den tidligere og nuværende anvendelse af stedet, hvor jorden stammer fra samt eventuelle analyseresultater af jorden.

Der gøres opmærksom på, at grusindvinderen/indehaveren af dispensationen er ansvarlig for, at fyldjorden ikke indeholder fremmedlegemer eller er forurenede. Jordens indhold af forureningskomponenter må ikke overskride Miljøstyrelsens jordkvalitetskriterier.

Der er vedlagt et skema til modtagelse og kontrol af den tilførte jord (skemaet "Modtagelse af fyldjord"). Endvidere er der vedlagt et skema til brug for den årlige indberetning om den modtagne jord (skemaet "Indberetning af modtaget fyldjord"). Ekstra skemaer kan hentes på Region Midtjyllands hjemmeside på Internettet.

Offentliggørelse og klagevejledning

Tilladelsen vil blive offentliggjort ved annoncering i "Ekstra Posten" (Silkeborg), onsdag den 5. marts 2008, og evt. klage skal være Regionsrådet i hænde senest den 2. april 2008.

Tilladelsen vil også blive offentliggjort på Internettet på Region Midtjyllands Hjemmeside.

Afgørelsen kan inden 4 uger fra modtagelsen indbringes for Miljøklagenævnet af følgende:

- ansøgeren
- Silkeborg kommune
- Embedslægeinstitutionen Midtjylland
- enhver med en personlig og væsentlig interesse i afgørelsen

Eventuel klage skal sendes til Region Midtjylland, Jord & Råstoffer, Skottenborg 26, 8800 Viborg, der sender den videre til Miljøklagenævnet.

De vil få besked umiddelbart efter klagefristens udløb om der er kommet klager eller ej.

Hvis afgørelsen ønskes prøvet ved en domstol, skal sagen være anlagt inden 6 måneder efter, at afgørelsen er truffet.



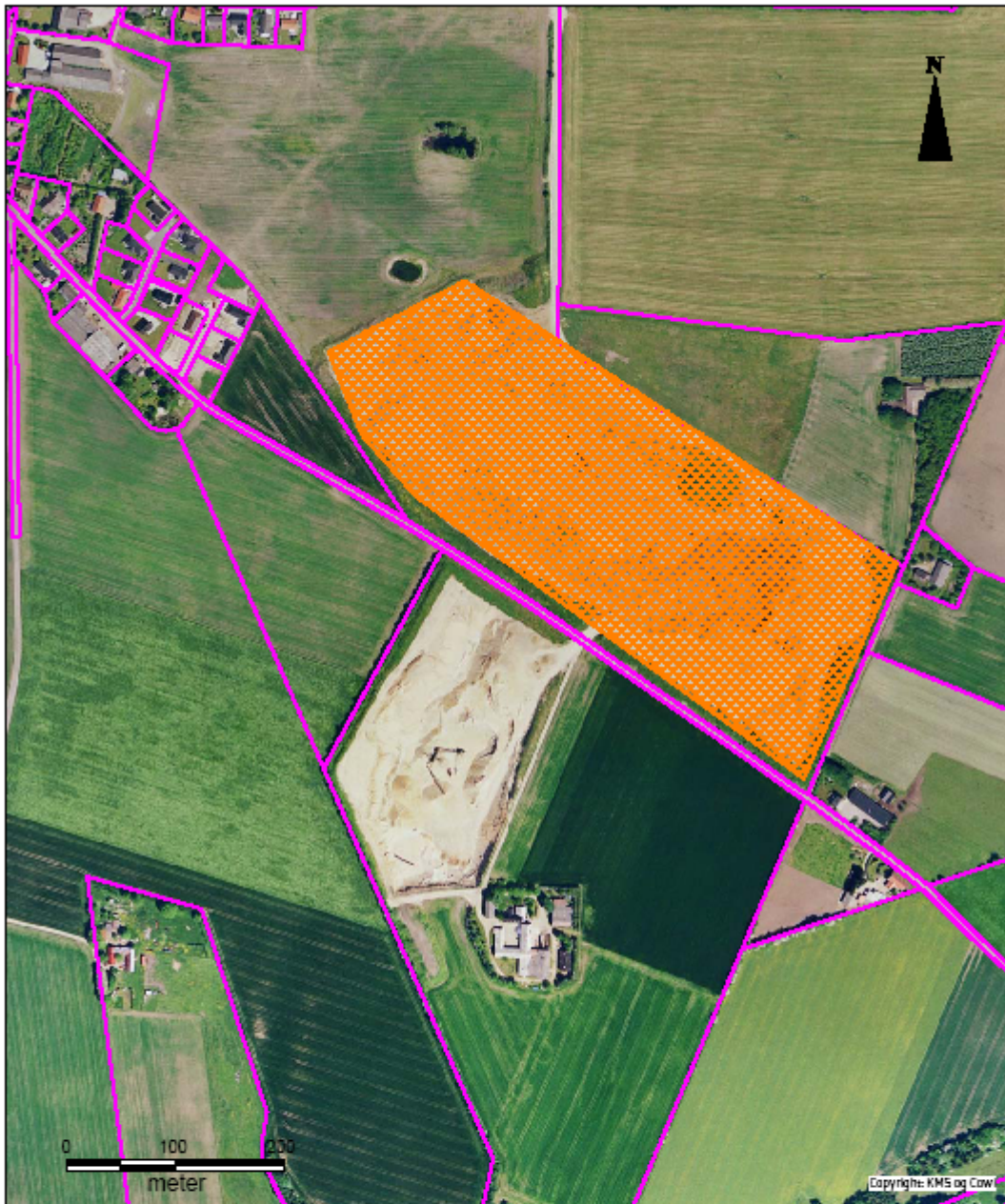
Kopi af dette brev er sendt til:


Side 5


- Sundhedsstyrelsen, Embedslægeinstitutionen Midtjylland, Lyseng Allé 1, 8270 Højbjerg
- Miljøstyrelsen, Strandgade 29, 1401 København K
- MiljøCenter Århus, Lyseng Allé, 8270 Højbjerg
- Silkeborg Kommune, Miljø og Teknik, Søvej 1-3, 8600 Silkeborg
- Frede Mikkelsen, Sindingvej 52, Sinding, 8600 Silkeborg

Venlig hilsen

Lars Kristiansen
Geolog



 Dispensation til at modtage ren jord i råstofgrav

	Adresse:	Dato: 19. februar 2008
	Matr. nr.: 71 Sinding By, Sinding	Målestok ca.: 1:5.000
		Jour. nr. 1-50-71-31-07