

JJ Grus A/S  
Jellingvej 19  
9230 Svenstrup J

**Tilladelse til råstofindvinding på dele af matr.nr. 1a Kalbygård Hgd., Låsby i Skanderborg Kommune gældende i perioden 15. september 2022 til 14. september 2032.**

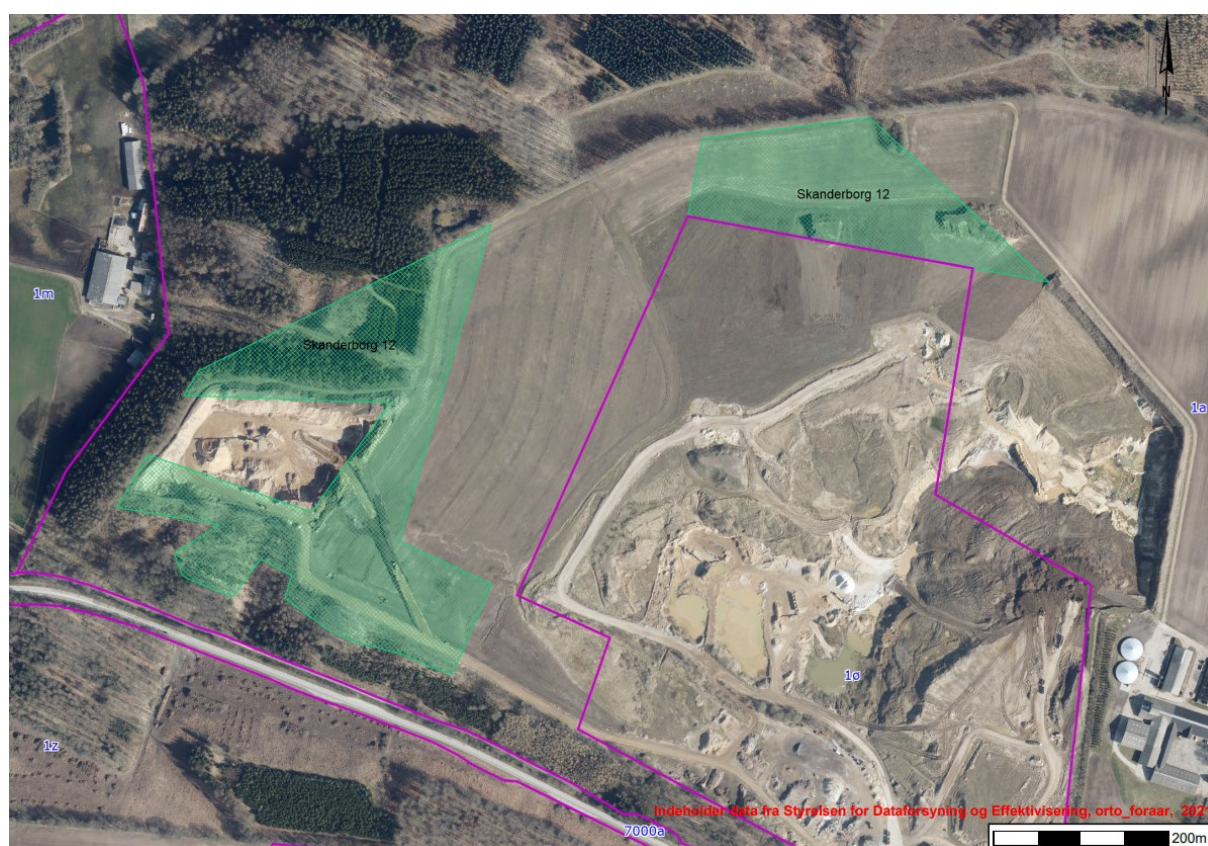
Dato 15-09-2022

Sagsbehandler Pernille Poulsen

Raastoffer@ru.rm.dk

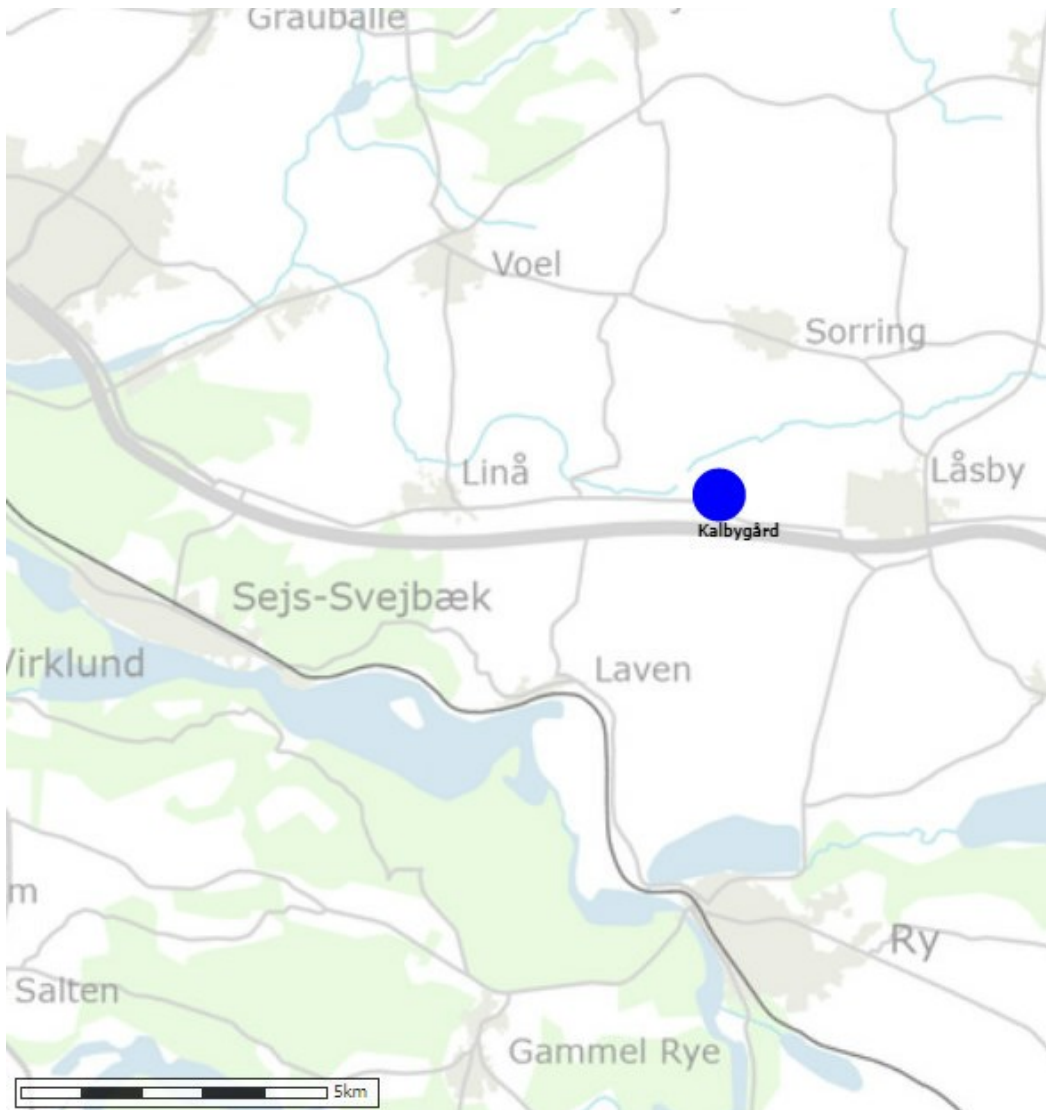
Tel. +4524786506

Sagsnr. 1-50-71-19-20



Side 1

Arealet til indvinding af råstoffer efter nærværende tilladelse er vist med grøn skravering.. Matrikelskel er vist med lilla streger.



Råstofgravens placering er vist med blå cirkel i forhold til nærmeste større by og veje.

<b>Ansøger / Indvinder</b>	<b>Ejer:</b>
JJ Grus A/S Jellingvej 19 9230 Svenstrup	Jacob R. Sørensen Hovedvejen 24 8670 Låsby
CVR-nr.: 87916111	CVR-nr.: 37852392

## Indholdsfortegnelse

<b>A. Afgørelser fra Region Midtjylland .....</b>	<b>5</b>
A.1. Råstofloven .....	5
A.1.1. Natura 2000 og habitatbekendtgørelsen .....	5
A.1.2. Vandplanlægningen, jf. indsatsbek. § 8 .....	6
A.2. Miljøvurderingsloven .....	6
<b>B. Afgørelser fra andre myndigheder .....</b>	<b>7</b>
B.1. Skovloven .....	7
B.2. Vandforsyningsloven .....	7
B.3. Miljøbeskyttelsesloven .....	7
<b>C. Vilkår for indvindingen .....</b>	<b>8</b>
C.1. Vilkår efter råstofloven .....	8
C.1.1. Før indvindingen påbegyndes .....	8
C.1.2. Godkendt materiel .....	9
C.1.3. Driftstider .....	9
C.1.4. Kørsel i råstofgraven .....	9
C.1.5. Støj .....	9
C.1.6. Støv .....	10
C.1.7. Graveafstande og begrænsninger .....	10
C.1.8. Bevaring af geologiske profiler .....	10
C.1.9. Forebyggelse af jord- og grundvandsforurening .....	11
C.1.10. Andre aktiviteter .....	11
C.1.11. Efterbehandling .....	12
C.2. Vilkår for dispensation efter skovloven .....	12
C.3. Vilkår for tilladelse efter vandforsyningsloven .....	12
C.4. Vilkår for tilladelse efter miljøbeskyttelsesloven .....	12
<b>D. Generelle bestemmelser iht. råstofloven .....</b>	<b>13</b>
D.1. Råstofindvinding .....	13
D.2. Gyldighed og tilbagekaldelse .....	13
D.3. Tinglysning .....	13
D.4. Grave- og efterbehandlingsplan og sikkerhedsstillelse .....	14
D.4.1. Sikkerhedsstillelse .....	15
D.5. Tilsyn og besigtigelse .....	15
D.6. Indberetning af indvunden mængde .....	16
D.7. Underretning ved konkurs, overdragelse af rettighed mv. ....	16
D.8. Råstofafgift .....	16
D.9. Ændring af vilkår .....	16
<b>E. Generelle bestemmelser iht. anden lovgivning .....</b>	<b>17</b>
E.1. Fortidsminder .....	17
E.2. Bygninger, mandskabsvogne m.m. ....	17
E.3. Dræn .....	17
E.4. Fredning og beskyttelse af visse dyre- og plantearter .....	17
E.5. Beskyttelse af søer .....	18
E.6. Vejadgang og færdsel på veje .....	18

E.7. Afstandskrav til offentlig og privat vej.....	18
E.8. Forsyningsledninger .....	19
E.9. Stationære olietanke .....	20
E.10. Affaldshåndtering .....	20
E.11. Tilførsel af jord til råstofgrave .....	20
<b>F. Region Midtjyllands behandling af sagen.....</b>	<b>21</b>
F.1. Planforhold .....	21
F.1.1. Råstofplan .....	21
F.1.2. Kommuneplan.....	21
F.1.3. Lokalplan.....	22
F.2. Miljømæssige forhold .....	22
F.2.1. Grundvandsforekomster, overfladevand og drikkevandsinteresser .....	22
F.2.2. Naturbeskyttelse, Natura 2000 og habitatbekendtgørelsen	23
F.2.3. Støj .....	25
F.2.4. Støv.....	28
F.2.5. Kulturarv .....	28
F.2.6. Landskab.....	28
F.2.7. Færdsel i råstofgraven .....	29
F.2.8. Graveafstande og periferiskråninger .....	30
F.2.9. Efterbehandling .....	31
F.2.10. Andre forhold .....	32
F.3. Konklusion .....	32
<b>G. Grundlag for tilladelsen.....</b>	<b>33</b>
G.1. Ansøgningens indhold.....	33
G.2. Høringssvar .....	34
<b>H. Offentliggørelse og klagevejledning.....</b>	<b>42</b>
H.1. Råstofafgørelsen .....	42
<b>I. Orientering .....</b>	<b>44</b>
<b>J. Bilag .....</b>	<b>44</b>

# Tilladelse til råstofindvinding i perioden indtil 14. september 2032

Med denne tilladelse har ansøger lov til at grave på det areal, der fremgår af kortridset i bilag A, på de vilkår og øvrige bestemmelser, som fremgår af afsnit C.

## A. Afgørelser fra Region Midtjylland

### A.1. Råstofloven<sup>1</sup>

På baggrund af det ansøgte, oplysningerne i den udarbejdede miljøkonsekvensrapport, høringssvar fra berørte myndigheder og øvrige parter, og efter regionens afvejning af interesser jf. råstoflovens § 3 meddeler Region Midtjylland hermed tilladelse til en årlig indvinding af 600.000 m<sup>3</sup> sand, grus og sten på de ca. 13 ha, der er angivet på vedlagte kortrids bilag A. Tilladelsen meddeles med hjemmel i råstoflovens § 7, stk. 1 og § 8

Tilladelsen gives på vilkår i medfør af råstoflovens § 10, som fastsat i afsnit C.

#### A.1.1. Natura 2000 og habitatbekendtgørelsen<sup>2</sup>

Før der meddeles tilladelse efter råstoflovens § 7, skal der ifølge habitatbekendtgørelsens § 6 foretages en vurdering af om det ansøgte, i sig selv eller i forbindelse med andre planer og projekter, kan påvirke et Natura 2000-område væsentligt. I så fald skal der foretages en nærmere konsekvensvurdering af projektets virkninger på Natura 2000-området under hensyn til bevaringsmålsætningen for det pågældende område. Viser vurderingen, at projektet vil skade det internationale naturbeskyttelsesområde, kan der ikke meddeles tilladelse til det ansøgte. Der kan endvidere ikke gives tilladelse efter råstoflovens § 7, hvis det ansøgte kan beskadige eller ødelægge yngle-, opholds- og fødesøgningsområder for arter opført på habitatdirektivets bilag IV (bilag IV-arter) eller arter omfattet af fuglebeskyttelsesdirektivet i deres naturlige udbredelsesområde, jf. habitatbekendtgørelsens § 10.

Region Midtjylland vurderer, at projektet ikke vil medføre direkte eller indirekte påvirkninger af Natura 2000-områder eller af levevilkårene for beskyttede dyre- og plantearter, og finder derfor, at der ikke skal foretages en nærmere konsekvensvurdering for indvindingens

---

<sup>1</sup> LBK nr. 124 af 26/01/2017 Bekendtgørelse af lov om råstoffer

<sup>2</sup> BEK nr. 1595 af 06/12/2018 Bekendtgørelse om udpegning og administration af internationale naturbeskyttelsesområder samt beskyttelse af visse arter

virkning på Natura 2000-områderne, jf. habitatbekendtgørelsens § 6, stk. 2. Vurderingen er baseret på forholdene beskrevet i afsnit F.2.2.

### A.1.2. Vandplanlægningen, jf. indsatsbek.<sup>3</sup> § 8

Før der meddeles tilladelse efter råstoflovens § 7, skal der ifølge indsatsbekendtgørelsens § 8 foretages en vurdering af, om det ansøgte kan medføre en forringelse af tilstanden for overfladevandområder og grundvandsforekomster.

Regionsrådet kan kun meddele tilladelse til råstofindvinding, hvis afgørelsen ikke medfører en forringelse af tilstanden af overfladevandområder eller grundvandsforekomsters tilstand og ikke hindrer opfyldelse af de fastlagte miljømål for forekomsterne.

Region Midtjylland vurderer, at projektet ikke vil medføre en forringelse af tilstanden for overfladevandområder og grundvandsforekomster og ikke hindrer opfyldelse af de fastlagte miljømål for forekomsterne. Vurderingen er baseret på forholdene beskrevet i afsnit F.2.1.

### A.2. Miljøvurderingsloven<sup>4</sup>

Råstofindvinding på arealer over 25 ha er opført på miljøvurderingslovens bilag 1, pkt. 19 og er derfor underlagt krav om vurdering af projektets indvirkning på miljøet, jf. miljøvurderingslovens § 15, stk. 1, nr. 1.

Med henvisning til miljøvurderingslovens § 20 har ansøger udarbejdet en miljøkonsekvensrapport som beskriver projektets indvirkning på miljøet og vurderer hvilke tiltag, der kan afbøde påvirkningerne.

På baggrund af miljøkonsekvensrapporten vurderer Region Midtjylland, at der kan meddeles tilladelse til råstofindvinding på de vilkår, der er stillet i nærværende tilladelse, jf. miljøvurderingslovens § 25. Miljøkonsekvensrapporten er vedlagt som bilag B.

Efter miljøvurderingsbekendtgørelsens<sup>5</sup> § 10 stk.1, nr.1 erstatter en tilladelse efter råstoflovens § 7 eller § 20 helt eller delvist en tilladelse efter miljøvurderingslovens § 25. Med de vilkår der stilles i nærværende tilladelse efter råstofloven, vurderer Region Midtjylland

---

<sup>3</sup> BEK nr. 449 af 11/04/2019 Bekendtgørelse om indsatsprogrammer for vandområdedistrikter

<sup>4</sup> LBK nr. 1976 af 27/10/2021 Bekendtgørelse af lov om miljøvurdering af planer og programmer og af konkrete projekter (VVM)

<sup>5</sup> BEK nr. 1376 af 21/06/2021 Bekendtgørelse om miljøvurdering af planer og programmer og af konkrete projekter

at tilladelsen fuldt ud erstatter en tilladelse efter miljøvurderingsloven.

## B. Afgørelser fra andre myndigheder

### B.1. Skovloven<sup>6</sup>

Miljøstyrelsen Østjylland har i medfør af § 38, jf. § 11, stk. 1, § 39 og §40 i skovloven givet dispensation til indvinding af råstoffer inden for fredskovsarealer. Dispensationen er vedlagt i bilag C.

Miljøstyrelsen er den kompetente myndighed ift. dispensationen efter skovloven og fører tilsyn med, at de fastsatte vilkår overholdes.

### B.2. Vandforsyningsloven<sup>7</sup>

Skanderborg Kommune har d. 22. oktober 2013 meddelt tilladelse til vandindvinding til grusvask. Tilladelsen udløber d. 17. februar 2023. Tilladelsen er vedlagt i bilag D.

Skanderborg Kommune er den kompetente myndighed ift. tilladelsen efter vandforsyningsloven og fører tilsyn med indretningen og driften af vandindvindingsanlæg samt med indvundne vandmængder.

### B.3. Miljøbeskyttelsesloven<sup>8</sup>

Skanderborg Kommune har d. 22. oktober 2013 meddelt tilladelse til nedsivning af skyllevand. Tilladelsen udløber d. 17. februar 2023. i bilag D.

Skanderborg Kommune er den kompetente myndighed ift. tilladelsen efter miljøbeskyttelsesloven og fører tilsyn med, at de fastsatte vilkår overholdes.

---

<sup>6</sup> LBK nr. 315 af 28/03/2019 Bekendtgørelse af lov om skove

<sup>7</sup> LBK nr. 602 af 10/05/2022 Bekendtgørelse af lov om vandforsyning m.v.

<sup>8</sup> LBK nr. 100 af 19/01/2022 Bekendtgørelse af lov om miljøbeskyttelse

## C. Vilkår for indvindingen

I det efterfølgende defineres "indvindingsområdet" som det areal tilladelsen omfatter. Samme definition gælder for udtrykket "råstofgraven". "Graveareal" defineres som det areal inden for indvindingsområdet, hvor der må graves. Nærmere begrundelse og redegørelse for vilkår findes i afsnit F.

### C.1. Vilkår efter råstofloven

1. Tilladelsen til indvinding af råstoffer og efterbehandling er gældende i perioden fra 15. september 2022 til 14. september 2032.
2. Der må højst indvindes 600.000 m<sup>3</sup> råstoffer pr. år.
3. Råstofftilladelsen omfatter det areal på ca. 13 ha, der fremgår af bilag A.

#### C.1.1. Før indvindingen påbegyndes

4. Der skal stilles garanti for opfyldelse af vilkårene om efterbehandling inden tilladelsen må udnyttes (se afsnit D.4).
5. Der skal foreligge en grave-og efterbehandlingsplan, som er godkendt af Region Midtjylland. Gravningen og efterbehandlingen skal foregå i overensstemmelse med denne plan.
6. Gravearealet skal afsættes i marken i overensstemmelse med vilkår 25-29. Afmærkningen i marken skal være tydelig og må ikke fjernes eller dækkes med jord. Afmærkningen skal sikres, så den ikke bliver beskadiget. Det kan f.eks. ske med betonringe.
7. Der skal foretages en arkæologisk undersøgelse af arealet i "etape 5" før indvindingen må påbegyndes. Undersøgelsen skal forgå inden for det område, som Museum Skanderborg har anvist i deres høringssvar - se afsnit F.2.5 og figur 6.
8. Indvinder skal senest 4 uger før muldafrømning på øvrige arealer underrette Museum Skanderborg, med mindre andet er aftalt med museet.
9. Der skal gives meddelelse til Region Midtjylland senest 14 dage før indvindingens påbegyndelse.
10. Personalet i råstofgraven skal være bekendt med vilkårene for tilladelsen. Et eksemplar af tilladelsen samt senest godkendte grave-og efterbehandlingsplan skal forefindes på pladsen tilgængeligt for personalet.



### C.1.2. Godkendt materiel

11. Regionen har godkendt anvendelse af 3 gummihjulslæssere, 2 gravemaskiner, 1 sandsorterer, 1 vådsorterer, 2 stakkebånd, 1 dozer, 1 mobilknuser. Ændring i antal og type af maskiner og anlæg må kun ske efter godkendelse fra Region Midtjylland.

### C.1.3. Driftstider

12. Indvinding og oparbejdning må kun foregå i tidsrummet:

- mandag til fredag kl. 07.00–18.00, dog ikke helligdage,

13. Udlevering og læsning af materialer, herunder kørsel inden for indvindingsområdet, må kun foregå i tidsrummet:

- mandag til fredag kl. 06.00–18.00, dog ikke helligdage,  
- lørdag kl. 07.00–14.00, dog ikke helligdage.

### C.1.4. Kørsel i råstofgraven

14. På den interne køreveje må der køres med en hastighed på maks. 20 km/t. Dette skal skiltes.

15. Uden for driftstiden skal adgangsvejen til råstofgraven være afspærret med aflåst bom eller tilsvarende afspærring.

### C.1.5. Støj

16. Udsendelse af ekstern støj fra råstofgraven med tilhørende maskiner og faste og mobile anlæg skal begrænses. Støjniveauet (det energiækvivalente, korrigerede, A-vægtede lydtryksniveau,  $L_r$ ) må ved beboelse i nedenstående tidsrum ikke overstige følgende værdier:

- mandag til fredag kl. 7.00–18.00: 55 dB(A)  
- mandag til fredag kl. 06.00–07.00: 40 dB(A)  
- lørdag kl. 07.00–14.00: 45 dB(A)

17. I forbindelse med anlægs- og efterbehandlingsperioder accepteres der i en periode på 4 uger om året i tidsrummet kl. 7.00-17.00 på hverdage et støjniveau på 60 dB(A). Arbejdet skal dog tilrettelægges således, at støjgener minimeres mest muligt. Regionen skal orienteres herom.

18. Virksomheden er forpligtet til at bekoste og lade udføre støjmålinger og støjberegninger efter anmodning fra Region Midtjylland. Støjmålinger og støjberegninger kan maksimalt kræves én gang om året, medmindre forholdene i råstofgraven er ændrede. Målemetode og beregningsmodel fastlægges af Region Midtjylland.

19. Støjende anlæg skal placeres og om fornødent støjdæmpes således, at ovennævnte grænseværdier kan overholdes.

20. Støjdæmpende tiltag i form af mindst 3 m høje jordvolde skal etableres som angivet i miljøkonsekvensrapportens afsnit 4 og som vist i rapportens figur 4.2-4.4.

#### C.1.6. Støv

21. Driften må ikke give anledning til væsentlige støvgener uden for indvindingsområdet.

22. Der skal træffes foranstaltninger til hindring af støvdannelse fra interne transportveje, materialebunker og produktionsanlæg.

23. Råstoffer og jorddepoter skal placeres under hensyn til nærliggende beboelsesejendomme.

24. Interne køreveje og materialebunker skal vandes i tørre perioder for at dæmpe støvgener.

#### C.1.7. Graveafstande og begrænsninger

25. Der må ikke graves under grundvandsspejl.

26. Der skal holdes en respektafstand på 50 meter til den beskyttede mose, der ligger nord for etape 4. Se figur 3 i afsnit F.2.2.

27. Der skal ske løbende efterbehandling. Der må kun være 2 etaper åbne ad gangen.

28. Der må ikke graves med risiko for skred uden for indvindingsområdet.

29. Der må ikke etableres tilløb eller afløb fra skyllevandsbassinerne eller afledes spildevand og pladsvand uden særskilt tilladelse.

#### C.1.8. Bevaring af geologiske profiler

30. Blotlægges særligt værdifulde geologiske profiler i råstofgravens periferi, kan Region Midtjylland i forbindelse med efterbehandlingen forlange disse profiler bevaret, af undervisningsmæssige og videnskabelige grunde.

### C.1.9. Forebyggelse af jord- og grundvandsforurening

31. Olie- eller kemikaliespild skal opsamles/bortgraves med det samme og håndteres som forurenede jord.

32. Der må ikke benyttes eller oplagres kemikalier i råstofgraven, f.eks. til at bekæmpe planter eller lignende stoffer, som kan indebære risiko for forurening af jord og grundvand.

33. Brændstoftanke med tilhørende slanger og studs samt øvrige olie- og kemikaliebeholdere skal anbringes i aflåselige, lukkede containere eller i bygninger med fast bund. Tanke og beholdere skal være forsynet med et opsamlingskar, som skal kunne rumme 100 % af beholdernes volumen. Alternativt skal der etableres godkendt afløb.

34. Der må ikke etableres underjordiske olietanke inden for gravearealet.

35. Entreprenørtanke kan benyttes inden for gravearealet, hvor der ikke er risiko for påkørsel eller forurening af grundvand ved spild. Entreprenørtanke skal senest ved arbejdstids ophør placeres ved garagebygningen. Tankene skal være godkendt efter gældende regler.

36. Tankning af maskiner, tanke og øvrige anlæg samt reparation af materiel i råstofgraven skal foregå ved brug af spildmætter eller anden sikring mod spild på jorden.

37. Køretøjer og andre maskiner skal holdes i god stand, så der ikke forekommer oliedryp/-spild.

38. Læssemaskiner og lign. skal senest ved arbejdstids ophør parkeres ved garagebygningen.

### C.1.10. Andre aktiviteter

39. Maskiner og andre driftsanlæg, som ikke længere finder anvendelse i råstofindvindingen inden for de næste to år, skal bortskaffes fra indvindingsområdet.

40. Råstofgraven må ikke benyttes til lager, bearbejdning eller salgssted for andet end de i denne råstofgrav indvundne materialer. Tilførsel af råstoffer fra andre råstofgrave kan kun ske efter godkendelse fra Region Midtjylland.

41. Der må ikke tilføres jord til råstofgraven, hverken imens indvindingen er i gang eller når indvindingen er afsluttet, uden en dispensation fra Region Midtjylland, jf. jordforureningslovens § 52.

### C.1.11. Efterbehandling

42. Efterbehandlingen skal foregå løbende og skal være afsluttet inden tilladelsens udløb.

43. Afsluttes indvindingen inden tilladelsens udløb, skal efterbehandling være udført senest 1 år efter endt gravning, dog ikke senere end tilladelsens udløb.

44. Der skal efterbehandles til jordbrugsmæssige formål og plantning af skov i overensstemmelse med en efterbehandlingsplan godkendt af Region Midtjylland.

45. Skråninger skal efterbehandles med anlæg jf. den til enhver tid godkendte grave- og efterbehandlingsplan.

46. Behandlingsanlæggene og dertil knyttede installationer, herunder eventuelle støbte fundamenter eller lignende, samt gravemaskiner, redskaber, bygninger og skure skal være fjernet senest 1 år efter endt gravning, dog ikke senere end tilladelsens udløb.

### C.2. Vilkår for dispensation efter skovloven

Miljøstyrelsen Østjylland har i medfør af skovloven givet dispensation til indvinding af råstoffer inden for berørte fredskovsarealer. Vilkår for indvinding inden for fredskovsarealer fremgår af dispensationen, som er vedlagt i bilag C.

Miljøstyrelsen er den kompetente myndighed ift. dispensationen efter skovloven og fører tilsyn med, at de fastsatte vilkår overholdes.

### C.3. Vilkår for tilladelse efter vandforsyningsloven

Skanderborg Kommune har meddelt tilladelse til vandindvinding til grusvask. Vilkår for vandindvindingen fremgår af tilladelsen, som er vedlagt i bilag D.

Skanderborg Kommune er den kompetente myndighed ift. tilladelsen efter vandforsyningsloven og fører tilsyn med indretningen og driften af vandindvindingsanlæg samt med indvundne vandmængder.

### C.4. Vilkår for tilladelse efter miljøbeskyttelsesloven

Skanderborg Kommune har d. 22. oktober 2013 meddelt tilladelse til nedsivning af skyllevand. Vilkår for vandindvindingen fremgår af tilladelsen, som er vedlagt i bilag D.

Skanderborg Kommune er den kompetente myndighed ift. tilladelsen efter miljøbeskyttelsesloven og fører tilsyn med, at de fastsatte vilkår overholdes.

## D. Generelle bestemmelser iht. råstofloven

### D.1. Råstofindvinding

En tilladelse til indvinding af råstoffer kan meddeles for en 10-årig periode iht. råstoflovens § 9, stk. 1. I særlige tilfælde kan en tilladelse meddeles for en længere periode. Region Midtjylland træffer afgørelse om tilladelsens varighed på baggrund af ansøgningens indhold samt en afvejning efter råstoflovens § 3, herunder sikring af råstofressourcens udnyttelse. Da efterspørgslen på råstoffer kan variere fra år til år, og da efterspørgslen kan være svær at forudsige, meddeler Region Midtjylland typisk tilladelse til råstofindvinding for en 10-årig periode for at sikre, at den pågældende råstofressource udnyttes fuldt ud.

Afsluttes en råstofindvinding tidligere end tilladelsens varighed, vil indvindingsområdet blive efterbehandlet, og råstoffor tilladelsen vil blive afsluttet tidligere end den fastsatte udløbsdato.

Inden for det område, som tilladelsen omfatter, kan der indvindes andre råstoffer eller større mængder end angivet i tilladelsen, såfremt der sker anmeldelse til Region Midtjylland inden 4 uger efter, at den pågældende indvinding er påbegyndt, jf. råstoflovens § 9, stk. 2. Region Midtjylland kan, inden 4 uger efter at anmeldelsen er modtaget, forbyde videre indvinding, der strider mod den meddelte tilladelse eller stille særlige vilkår for indvindingen.

### D.2. Gyldighed og tilbagekaldelse

Råstofindvindingen må ikke påbegyndes før klagefristen er udløbet. Hvis der indkommer en klage, får ansøgeren besked, og gravningen må ikke startes før en endelig afgørelse er truffet, med mindre klagemyndigheden bestemmer andet.

Råstoffor tilladelsen bortfalder, hvis den ikke udnyttes inden 3 år efter, at den er meddelt, eller ikke har været udnyttet i 3 på hinanden følgende år, med mindre andet fremgår af tilladelsens vilkår.

Råstoffor tilladelsen kan tilbagekaldes af Region Midtjylland i tilfælde af grov eller gentagen overtrædelse af vilkårene, som beskrevet i råstoflovens § 11.

### D.3. Tinglysning

Når afgørelsen er endelig, tinglyser Region Midtjylland på ejendommen en deklaration om efterbehandlingsvilkårene. Vilkår aflyses, når råstofindvindingen og efterbehandlingen er afsluttet. Afgiften for tinglysningen er for tiden 1.750 kr. I henhold til § 10, stk. 6 i råstofloven skal tinglysningsgebyret betales af ejendommens ejer,

men opkræves hos ansøger. Afgiften vil blive opkrævet, når tinglysningen er sket.

#### D.4. Grave- og efterbehandlingsplan og sikkerhedsstillelse

Grave- og efterbehandlingsplanen skal give et overblik over, hvorledes indvindingen tilrettelægges i indvindingsperioden samt hvordan der påtænkes at efterbehandle.

På grund af, at råstofbranchen følger samfundsudviklingen er graveplan og periode kun vejledende, da en eventuel nedgang i væksten i bygge- og anlægsbranchen kan medføre, at indvindingstakten ikke kan overholdes. Efterbehandlingsplanen er ligeledes vejledende, da områdets endelige udseende afhænger meget af, hvordan den lokale forekomst er placeret.

Den overordnede plan for gravning og efterbehandling udarbejdes af ansøger. Graveplanen skal, når det er relevant, indeholde et kort med angivelse af følgende:

- volde
- jorddepoter
- stationære anlæg
- parkeringsplads for mobile maskiner
- startsted for indvindingen
- opdeling i etaper
- skråningsanlæg
- graveafstande
- indvindingsboringer inden for 300 m fra indvindingsområdet
- slambassin
- adgangsvej
- interne veje
- bygninger, brovægt og mandskabsvogne
- støvdæmpende foranstaltninger

Efterbehandlingsplanen skal an vise hvorledes vilkårene for efterbehandling forventes efterlevet og indeholde et kort med angivelse af:

- formål
- skråningsanlæg
- udlægning af muld
- beplantning
- stier og veje
- bygninger
- søer

Indvinderen skal udarbejde en revideret grave- og efterbehandlingsplan, hvis forholdene ved indvindingen er væsentlig ændret.

#### D.4.1. Sikkerhedsstillelse

Der skal stilles en garanti for opfyldelse af vilkårene om efterbehandling jf. råstoflovens § 10, stk. 1, nr. 2.

Sikkerhedsstillelsen skal være en ikke tidsbegrænset, nominel økonomisk sikkerhed. Sikkerhedsstillelsen frigives først, når den i efterbehandlingsplanen beskrevne efterbehandling er udført og godkendt af Region Midtjylland. Delvis frigivelse kan ske ved godkendelse af efterbehandlingen på delarealer.

Beregningen af sikkerhedsstillelsen er foretaget ud fra ansøgningens forslag til grave- og efterbehandlingsplan. Planen viser indvinding i 5 etaper, og beløbet er fastsat ud fra inddragelse af 16 ha. Beløbet for sikkerhedsstillelsen er fastsat til 2.275.000 kr.

Sikkerhedsstillelsen kan forventes genberegnet, reduceret eller øget, såfremt forudsætningerne i grave- og efterbehandlingsplanen ændres væsentligt.

#### D.5. Tilsyn og besigtigelse

Region Midtjylland fører tilsyn med indvindingen og foretager besigtigelse af arealet for blandt andet at påse, at tilladelsen og vilkårene overholdes. Tilsynsmyndigheden har uden retskendelse adgang til offentlige og private ejendomme for at foretage dette tilsyn, og politiet yder om nødvendigt bistand til at gennemføre dette. Ved eftersyn af erhvervsvirksomheder skal den ansvarlige indvinder give myndigheden de fornødne oplysninger, vejledning og hjælp, jf. råstoflovens § 32 og 32a.

Tilsynsmyndigheden skal foranledige et ulovligt forhold lovliggjort, medmindre forholdet har underordnet betydning. Region Midtjylland kan meddele påbud om, at et ulovligt forhold skal lovliggøres inden for en nærmere fastsat frist jf. råstoflovens § 33.

Det påhviler den til enhver tid værende ejer eller bruger af en ejendom eller indvindingsmateriel at berigtige et ulovligt forhold.

Region Midtjylland kan umiddelbart lade foretage, hvad der er nødvendigt på ejerens og indvinderens bekostning, hvis et påbud om at lovliggøre et ulovligt forhold ikke efterkommes rettidigt, jf. råstoflovens § 33.

Tilsynsmyndigheden kan påbyde den ansvarlige for indvindingen at foretage prøveudtagning, analyser og målinger af råstoffer, der indvindes, af stoffer der udsendes til omgivelserne og af støj og rystelser m.m. jf. råstoflovens § 32a.

## D.6. Indberetning af indvunden mængde

Der skal hvert år gives oplysninger til Region Midtjylland om arten og mængden af de råstoffer, der indvindes i hver råstofgrav, samt om anvendelsen heraf. Indberetningen skal ske via den digitale løsning der henvises til af regionen. Region Midtjylland videresender indberetningen til Danmarks Statistik.

## D.7. Underretning ved konkurs, overdragelse af rettighed mv.

I tilfælde af indvindingsvirksomhedens konkurs, betalingsstandsning m.v., er såvel ejendommens ejer som den, der driver indvindingsvirksomheden, forpligtet til straks at underrette tilsynsmyndigheden.

Ønsker man at overdrage indvindingstilladelsen til en anden, skal dette i god tid forinden anmeldes til Region Midtjylland, vedlagt en underskrevet erklæring af den nye indvinder, der fastslår at man er bekendt med alle tilladelser, vilkår, aftaler mv. og er indforstået med at man overtager alle forpligtelser.

Der skal desuden vedlægges underskrift fra ejendommens ejer, med dokumentation for at denne er indforstået med indvinder-skiftet. Der skal stilles sikkerhed fra den nye indvinder, og Region Midtjylland kan kræve en ny grave-/efterbehandlingsplan udarbejdet og indsendt til godkendelse.

## D.8. Råstofafgift

Råstofindvinderen er forpligtet til at betale råstofafgift.

Det skal bemærkes, at erhvervsmæssig indvinding af råstoffer skal registreres ved SKAT, myndighed@skat.dk.

Region Midtjylland giver meddelelse til SKAT ved at sende en kopi af tilladelsen.

## D.9. Ændring af vilkår

Region Midtjylland kan fastsætte yderligere vilkår eller foretage ændringer af allerede stillede vilkår, hvis det på et senere tidspunkt måtte vise sig nødvendigt af hensyn til opfyldelsen af råstoflovens formålsbestemmelser.

Vilkår kan i øvrigt revideres for at forbedre tilladelsesindehaverens egenkontrol eller opnå et mere hensigtsmæssigt tilsyn.

Eventuelle nye vilkår eller ændringer af eksisterende vilkår vil dog kun blive aktuelt, såfremt der er tale om ændrede forudsætninger i forhold til grundlaget for denne afgørelse.



## E. Generelle bestemmelser iht. anden lovgivning

### E.1. Fortidsminder

Hvis der under råstofindvindingen fremkommer fortidsminder, skal indvindingen i det berørte område omgående standses og anmeldelse foretages til Museum Skanderborg, jf. museumslovens<sup>9</sup> § 29.

Bygherre/entreprenør har altid mulighed for at indhente det arkæologisk ansvarlige museums udtalelse forud for jordarbejder, jf. museumslovens § 25. Herved gives de bedste muligheder for at undgå standsning af anlægsarbejdet og udgifter til en arkæologisk undersøgelse jf. museumslovens § 27.



Side 17

En udtalelse fritager ikke bygherre/entreprenør fra forpligtelsen til at standse anlægsarbejdet og underrette museet, hvis arkæologiske levn påtræffes.

Region Midtjylland opfordrer derfor altid til, at der foretages en arkæologisk forundersøgelse, såfremt museet anbefaler det.

### E.2. Bygninger, mandskabsvogne m.m.

Hvis der ønskes opsat mandskabsvogne, administrationsbygninger, brovægt eller lignende i råstofgraven, skal der søges særskilt om tilladelse til dette. Dette gælder også for midlertidigt opsatte skurvogne, brovægte, stationære tankanlæg eller lignende. Ansøgning skal indsendes til kommunen.

### E.3. Dræn

Jf. vandløbslovens<sup>10</sup> bestemmelser må ingen afbryde eller ændre nogen former for vandløb eller dræn uden vandløbsmyndighedens tilladelse. Funktionen af områdets drænsystemer skal således opretholdes under råstofgravningen, og eventuelle ændringer i drænsystemer skal ske efter aftale med kommunen, som er vandløbsmyndighed.

### E.4. Fredning og beskyttelse af visse dyre- og plantearter

Af artsfredningsbekendtgørelsens<sup>11</sup> § 6 fremgår det, at:

- Kolonirugende fugles redetræer ikke må fældes i perioden 1. februar-31. juli.
- Rovfugles og uglers redetræer må ikke fældes i perioden 1. februar-31. august (se dog nedenfor).

<sup>9</sup> LBK nr. 358 af 08/04/2014 Bekendtgørelse af museumsloven

<sup>10</sup> LBK nr. 127 af 26/01/2017 Bekendtgørelse af lov om vandløb

<sup>11</sup> BEK nr. 1466 af 06/12/2018 Bekendtgørelse om fredning af visse dyre- og plantearter og pleje af tilskadekommet vildt

- Ørnes, sort storke og rød glentes redetræer ikke må fældes.
- Hule træer og træer med spættehuller ikke må fældes i perioden 1. november-31. august.
- Digesvalereeder ikke må ødelægges i perioden 1. april-31. august.

En række arter er desuden beskyttet jf. habitatbekendtgørelsens bilag IV. Disse bilag IV-arter er beskyttede overalt, hvor de forekommer. Dette kan betyde, at gennemførelsen af en hidtil planlagt efterbehandling ikke kan udføres uden særlige hensyn.

Følgende arter kan eksempelvis tænkes at forekomme i forbindelse med råstofgrave: spidssnudet frø, stor vandsalamander, markfirben, strandtudse og arter af flagermus.

Miljøstyrelsen er myndighed for beskyttelse af bilag IV-arter.

### E.5. Beskyttelse af søer

Jf. naturbeskyttelseslovens § 3 må der ikke foretages ændring i tilstanden af efterbehandlede søer og vandhuller, hvis areal er over 100 m<sup>2</sup> og uden afløb, uden dispensation fra kommunen.

### E.6. Vejadgang og færdsel på veje

Nye adgange og udvidelse af eksisterende adgange til offentlige veje må jf. vejlovens<sup>12</sup> § 49 ikke etableres uden vejmyndighedens tilladelse (Skanderborg Kommune). Nye adgange m.m. til private fællesveje skal følge bestemmelserne i lov om private fællesveje<sup>13</sup>.

Indvinder har oplyst, at udkørsel vil ske til *Hovedvejen* som er den nuværende adgangsvej.

Forhold vedrørende færdsel på offentlig vej og private fællesveje (herunder støj og støv) reguleres af vejmyndigheden i samarbejde med politiet.

For at tydeliggøre vigepligtsforholdene hvor adgangsvejen til råstofgraven tilslutter *Hovedvejen*, har ansøger planlagt, at der opstilles vigepligtstavler (B11), og der afmærkes med hjattænder på kørebanen. Se endvidere i bilag B miljøkonsekvensrapportens afsnit 6 vedrørende trafik.

### E.7. Afstandskrav til offentlig og privat vej

Råstofindvinding inden for graveområder, som grænser op til eller strækker sig over eksisterende og planlagte offentlige og private veje, skal respektere gældende vejbyggelinjer pålagt efter vejlovens

<sup>12</sup> LOV nr. 1520 af 27/12/2014 Lov om offentlige veje m.v.

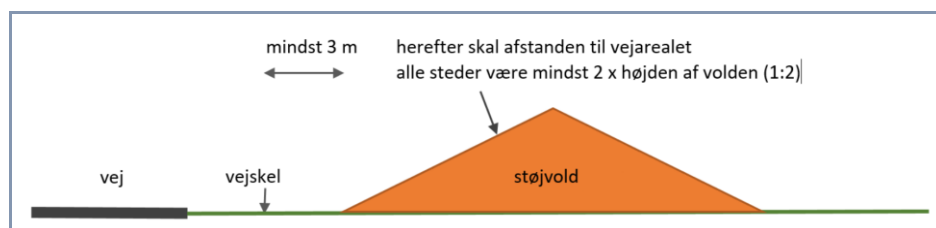
<sup>13</sup> LBK nr. 1234 af 04/11/2015 Bekendtgørelse af lov om private fællesveje

bestemmelser. De offentlige veje inddeles i statsveje med Vejdirektoratet som vejmyndighed og kommuneveje med kommunalbestyrelsen som vejmyndighed. For private veje er kommunalbestyrelsen vejmyndighed.

Jf. vejlovens § 73 stk. 3 kræver det vejmyndighedens tilladelse at foretage udgravning eller påfyldning nærmere vejens areal end 3 m samt nærmere vejens areal end svarende til to gange højdeforskellen mellem udgravningen eller påfyldningen og vejens areal. Dette finder tilsvarende anvendelse ved udgravning og opfyldning på og ved private fællesveje. Se nedenstående principskitser, figur 1,2.



Figur 1. Principskitse for udgravning nær offentlig vej og privat fællesvej uden særskilt tilladelse fra vejmyndigheden.



Figur 2. Principskitse for påfyldning nær offentlig vej og privat fællesvej uden særskilt tilladelse fra vejmyndigheden.

## E.8. Forsyningsledninger

Gravearbejde nær og under forsyningsledninger skal følge gældende forskrifter og vejledninger, herunder "Bekendtgørelse om sikkerhed for udførelse af ikke-elektrisk arbejde i nærheden af elektriske anlæg"<sup>14</sup>, "Pas på gasledningerne. Tekniske forskrifter for arbejder i nærheden af gasledninger" udgivet af de danske naturgasselskaber og HOFOR, "Pas på ledningerne og livet" udgivet af Sikkerhedsstyrelsen m.fl. samt øvrige generelle anvisninger fra ledningsejere.

<sup>14</sup> BEK nr. 1112 18/08/2016 Bekendtgørelse om sikkerhed for udførelse af ikke-elektrisk arbejde i nærheden af elektriske anlæg

## E.9. Stationære olietanke

Olietankbekendtgørelsens<sup>15</sup> krav og øvrige krav i olietankenes typegodkendelser til indretning, sløjfning, trykprøvning eller anden inspektion skal til enhver tid være overholdt. Kommunen er myndighed vedr. olietankbekendtgørelsen.

## E.10. Affaldshåndtering

Affald må ikke henlægges i råstofgraven, men skal jf. miljøbeskyttelseslovens<sup>16</sup> §§ 43, 44 og 45 håndteres i henhold til Skanderborg Kommunes affaldsregulativer.

## E.11. Tilførsel af jord til råstofgrave

Tilførsel af såvel forurenede som uforurenede jord til råstofgrave og tidligere råstofgrave er forbudt jf. jordforureningslovens<sup>17</sup> § 52 stk. 1. Regionsrådet kan meddele dispensation fra forbuddet jf. lovens § 52 stk. 2. Foreligger der ikke en gældende dispensation til tilførsel af jord, må der således ikke tilføres jord til råstofgraven.

Grusgravens andre aktive tilladelser, har den 27. maj 2020, samt 27. maj 2014 modtaget en § 52 dispensation til at modtage ren jord.

Der er ligeledes søgt om at modtage jord på disse ansøgte arealer. Sagsbehandlingen er stadig igangværende.

---

<sup>15</sup> BEK nr. 1257 af 27/11/2019 Bekendtgørelse om indretning, etablering og drift af olietanke, rørsystemer og pipelines

<sup>16</sup> LBK nr. 100 af 19/01/2022 Bekendtgørelse af lov om miljøbeskyttelse

<sup>17</sup> LBK nr. 282 af 27/03/2017 Bekendtgørelse af lov om forurenede jord

## F. Region Midtjyllands behandling af sagen

### F.1. Planforhold

#### F.1.1. Råstofplan

Det tilladte indvindingsområde er beliggende i graveområde *Kalbygård*, omfattet af Råstofplan 2020 for Region Midtjylland, og er reserveret til indvinding af sand, sten og grus. Råstofindvinding kan som udgangspunkt kun finde sted inden for de udlagte råstofgraveområder. Inden for graveområderne kan det derfor forventes, at der på visse vilkår vil blive givet tilladelse til indvinding af råstoffer, når der er behov for materialerne.

Indvinding af råstoffer skal foregå på en bæredygtig måde. Når en råstofgrav er åbnet, bør forekomsten i det pågældende areal udnyttes fuldt ud, med mindre der er særlige forhold, som forhindrer dette eller taler afgørende imod det.

Der bør ske gennemgravning af skel mellem indvindingsområder, der udnyttes af forskellige firmaer eller på forskellige tidspunkter.

Hensynet til naboer, natur, grundvand og kulturhistorie – og hvad der i øvrigt fremgår af råstoflovens § 3 samt øvrig lovgivning (f.eks. Natura 2000) – afvejes i forbindelse med ny råstofindvinding.

Råstofplan 2020 er miljøvurderet i henhold til miljøvurderingsloven. Det er i den forbindelse konkluderet, at der i planens graveområder ikke er væsentlige interessekonflikter, som ikke kan forebygges eller afbødes ved sagsbehandling og vilkårsstillelse i forbindelse med en konkret råstofansøgning.

#### F.1.2. Kommuneplan

Råstofplanens arealreservationer er indarbejdet i Kommuneplan 2021-2032 for Skanderborg Kommune.

I kommuneplanen er der udpeget følgende arealinteresser i indvindingsområdet:

- Skovrejsningsområder -uønsket.
- Område med drikkevandsinteresser
- Rekreativt område
- Bevaringsværdigt landskab
- Økologisk forbindelse (sammenfaldende med fredskovsarealer)
- Naturbeskyttelsesinteresser (sammenfaldende med fredskovsarealer)
- Lavbundsareal – etape 4.

Kommuneplanens retningslinjer for disse arealinteresser er inddraget ved regionens afvejning af interesser efter råstofloven.

Området bliver i dag brugt til landbrug og skov, og projektet efterlader området til en blanding af landbrug og skovbrug. Der vil i forbindelse med projektet blive omlagt et stisystem, så de rekreative områder fortsat kan benyttes igennem alle gravefaserne af råstofgraven.

Udpegningerne vurderes derfor ikke at være af sådan en karakter, at de er en hindring for den ansøgte råstofindvinding eller efterbehandling, da området er reserveret til indvinding af sand, sten og grus.

Området forventes at blive opfyldt med overjord til de nuværende forhold, hvilket er i overensstemmelse med den planlagte anvendelse for området.

Af hensyn til de bevaringsværdige landskaber i området, har ansøger valgt at sløjfe en etape af projektet, da denne etape flugtede med nogle gamle erosionskløfter ned mod Linåen.

I kommuneplanen er indvindingsområdet desuden udlagt med følgende kommuneplanrammer:

Landområde – Råstofområde Låsby Nord.

### F.1.3. Lokalplan

Der er ikke vedtaget lokalplan for området.

## F.2. Miljømæssige forhold

### F.2.1. Grundvandsforekomster, overfladevand og drikkevandsinteresser

Råstofgraveområdet ligger inden for grundvandsforekomst nr. DK107\_dkmj\_1034\_ps som er en terrænnær grundvandsforekomst. Grundvandsforekomsten har både en god kvalitativ (kemisk) tilstand og god kvantitativ tilstand (vandindvindingen er i balance med grundvandsdannelsen), ud fra basisanalysen for vandområdeplanerne 2021-2027.

Nærmeste almene vandforsyninger er Sorring By Vandværk, der har kildeplads ca. 650 m nord for råstofgraven, og Skovsrod Vandværk, der har kildeplads ca. 2 km syd for råstofområdet.

Hverken indvindingen af råstoffer eller Låsby Grusgravs vandindvinding til grusvask vurderes at influere på kvaliteten eller på

kvantiteten af drikkevandet, der indvindes ved Sorring By Vandværk, ved Skovsrod Vandværk eller enkeltindvinderes borer.

Grundvandsspejlet ligger ca. 25 meter under terræn, og der findes umiddelbart ingen naturlige søer, vådområder eller vandløb i det ansøgte graveområde. Området ligger lige omkring vandskellet for de to afstrømningsoplande for hhv. Linå og Lyngbygaard Å. Nord og sydvest for graveområdet falder det nu skovbevoksede landskab stejlt ned mod ådalene for hhv. Lyngbygaard Å og Linå. Det er med baggrund i en gennemgang af området vurderet, at Linå ikke får væsentlige vandmængder tilført fra skrænterne langs det ansøgte graveområde. Det samme gør sig gældende for råstofindvindings påvirkning af Lyngbygaard Å, som ligger på 350-450 meters afstand, og hvor bidraget til vandføringen i vandløbet er af marginal betydning.

Råstofindvindingsområdet ligger inden for et område med drikkevandsinteresser (OD), men ingen særlige drikkevandsinteresser (OSD) ligger på arealet.

Skanderborg Kommune har endvidere i deres tilladelse til indvinding, nedsivning og udledning af vaskevand fra grusvask via gravesø og tilladelse til grundvandssænkning stillet vilkår, som sikrer, at der ikke sker en uacceptabel påvirkning af områdets grundvandsforekomster, overfladevand og drikkevand, hverken kvalitativt eller kvantitativt. Disse vilkår kan ses i bilag D.

Det ansøgte vurderes ikke at indebære en risiko for forurening af grundvandsforekomsterne eller af de konkrete drikkevandsforsyninger. Til generel sikring af jord og grundvand stilles der dog forebyggende vilkår mod forurening, herunder håndtering af olie og kemikalier (vilkår 31-43).

### F.2.2. Naturbeskyttelse, Natura 2000 og habitatbekendtgørelsen

Der er foretaget en gennemgang af nationale og internationale naturbeskyttelsesinteresser med særligt fokus på sjældne eller særligt beskyttelseskrævende arter samt arter og naturtyper på udpegningsgrundlaget for nærliggende Natura 2000-områder.

De ansøgte graveområder består af kulturbevoksninger med skov, intensivt dyrket landbrugsområder, samt af råstofindvindingsområder med tilknyttede aktiviteter, hvor der ikke findes særlige biologiske interesser. Der er ingen beskyttede naturtyper (§ 3-områder) eller forekomster af beskyttede arter inden for projektområdet.

Der holdes en afstand på 50 meter til en § 3 mose der ligger nord for den vestlige del af graveområdet, nord for etape 4. Dette gøres for at sikre et potentielt yngleområde for stor vandsalamander. Vandsalamanderen er ikke blevet genfundet ved de seneste eftersøgninger, men vilkår 26 fastsættes for at sikre et muligt ynglested for stor vandsalamander i mosehullet.



*Figur 3: Viser 50 meter sikkerhedszonen der skal holdes til den beskyttede mose.*

Nærmeste Natura-2000 habitatområde "H181 Silkeborgskovene" der ligger ca. 7,5 km mod vest. Natura 2000-område nr. 57 Silkeborgskovene er primært karakteriseret ved de store kuperede skovarealer, der omgiver eller grænser op til store søer samt strækninger af Gudenåen, og som især rummer store arealer med bøgeskov på morbund med kristtorn.

Udpegningsgrundlaget fra basisanalysen 2022-2027 kan ses nedenfor i tabel 1.



Udpegningsgrundlag for Habitatområde nr. 181		
Naturtyper:	Lobeliesø (3110)	Kransnålalge-sø (3140)
	Næringsrig sø (3150)	Brunvandet sø (3160)
	Vandløb (3260)	Å-mudderbanke (3270)
	Tør hede (4030)	Surt overdrev* (6230)
	Tidvis våd eng (6410)	Højmose* (7110)
	Hængesæk (7140)	Kildevæld* (7220)
	Rigkær (7230)	Bøg på mor med kristtorn (9120)
	Bøg på muld (9130)	Ege-blandskov (9160)
	Stilkeke-krat (9190)	Skovbevokset tørvemose* (91D0)
	Elle- og askeskov* (91E0)	
Arter:	Bæklampret (1096)	Stor vandsalamander (1166)
	Odder (1355)	Damflagermus (1318)

tabel 1: Udklip fra basisanalysen 2022-2027.

Udpegningen er hovedsagelig sket for at beskytte en række forskellige skovnaturtyper og områdets naturværdier er primært knyttet til disse.

Natura 2000-området vil ikke blive påvirket af øget støj, støv og vibrationer som følge af en tilladelse til at grave råstoffer på matr. nr 1a Kalbygård Hgd., Låsby. Disse miljøpåvirkninger har karakter af at være lokale og vil kun påvirke nærområdet og ikke Natura 2000-området der ligger over 7 km derfra.

Indvindingen vurderes på ovennævnte grundlag ikke at medføre direkte eller indirekte indvirkninger på nærmeste Natura 2000-område eller på levevilkårene for beskyttede dyre- og plantearter. Region Midtjylland finder derfor, at der ikke skal foretages en konsekvensvurdering efter habitatbekendtgørelsen af indvirkninger på Natura 2000-områder eller bilag IV-arter.

### F.2.3. Støj

Jf. Miljøstyrelsens vejledning nr. 5/1984 "Ekstern støj fra virksomheder" kan vilkår om støj fra råstofgrave i det åbne land fastsættes med udgangspunkt i områdetype 3, som er "Blandet bolig- og erhvervsbebyggelse, centerområder".

Miljøstyrelsen anfører dog samtidig, dels at baggrundsstøjniveauet i det åbne land normalt er lavt, og det derfor er ønskeligt, at støjniveauet fra virksomheder er så lav som muligt, dels at lavere grænseværdier bør anvendes, hvis det i den konkrete sag er muligt at overholde disse. Fastsættelse af støjgrænserne bør foretages efter en konkret vurdering i hvert enkelt tilfælde af de tekniske og økonomiske muligheder for at reducere støjen.

Region Midtjylland vurderer, at de vejledende støjgrænser for områdetype 3 er en rimelig afvejning af hensynet til driften af råstofgraven og hensynet til et lavt støjniveau i det åbne land. Samtidig vurderer Region Midtjylland, at der særligt knytter sig en forventning om lavere støjniveau på lørdage i det åbne land, end den der normalt vil forekomme i områdetype 3.

Ved den konkrete indvinding vurderer Region Midtjylland, at der er mulighed for at overholde en lavere støjgrænse om lørdagen, såfremt der ikke indvindes og oparbejdes materialer i dette tidsrum. Det vil være muligt for indvinder at tilrettelægge driften, således indvinding og oparbejdning af materialer kan ske mandag-fredag i tidsrummet 7:00-18:00.

Derfor fastsættes støjgrænsen om lørdagen i tidsrummet 7:00-14:00 til 45 dB(A), hvilket er lavere end Miljøstyrelsens vejledende støjgrænse for områdetype 3 på 55 dB(A).

Støjniveauet målt som, det energi-ækvivalente, korrigerede A-vægtede lydtryksniveau  $L_r$ , bør derfor således ved **beboelse** (ved spredt bebyggelse i det åbne land, regnes dette som 15 meters afstand af beboelsesejendomme, i boligområder som alle opholdsarealer inden for området) i nedenstående tidsrum ikke overstige:

#### Mandag til fredag

- 55 dB(A) i tidsrummet fra kl. 07.00 - 18.00,
- 45 dB(A) i tidsrummet fra kl. 18.00 - 22.00
- 40 dB(A) i tidsrummet fra kl. 22.00 - 07.00

#### Lørdag

- 45 dB(A) i tidsrummet kl. 07.00 - 14.00.
- 45 dB(A) i tidsrummet kl. 14.00 - 22.00.
- 40 dB(A) i tidsrummet kl. 22.00 - 07.00.

#### Søn- og helligdage

- 40 dB(A) hele døgnet.

På baggrund af ansøgningen, herunder oplysninger om anlæg der planlægges benyttet, er den tilladte driftstid fastsat til hverdage 7:00-18:00 for alle anlæg, dog med mulighed for udlevering og læsning, herunder kørsel på indvindingsområdet fra kl. 6:00. Der er lavet en støj-beregning for projektet (se bilag B, kapitel 4). Her ses at driften i natteperioden på hverdage fra 06:00 – 07:00 vil de vejledende støjgrænser være overholdt med en margin på minimum 3 dB.

Indvinding og udlevering af råstoffer på lørdage kan forekomme, men kun undtagelsesvis, hvis der leveres til projekter, hvor det er

påkrævet. Ansøger skal i god tid forinden ansøge om godkendelse ved Region Midtjylland. Der foretages ikke indvinding af råstoffer på søn- og helligdage.

Hvis der opstår tvivl om støjgrænserne bliver overholdt, kan regionen kræve at virksomheden udfører støjberegninger og/eller støjmålinger. Støjberegninger skal udføres i overensstemmelse med Fælles Nordisk Beregningsmetode. Valg af målemetode/beregningsmetode er afhængig af, hvilken metode der i den aktuelle situation er bedst egnet til at dokumentere, at støjniveauet kan overholdes. Støjmålinger/støjberegninger skal udføres som angivet i Miljøstyrelsens vejledninger nr. 5/1984 (Ekstern støj fra virksomheder), nr. 5/1993 (Beregning af ekstern støj fra virksomheder) og nr. 6/1984 (Måling af ekstern støj fra virksomheder) og gennemføres under forhold, hvor virksomheden er i fuld drift.

Målingerne/beregningerne skal udføres af et af Miljøstyrelsen akkrediteret firma.

Regionen stiller vilkår om, at ændring i antal og type af maskiner og anlæg kun kan ske efter godkendelse fra regionen. Vilkåret er stillet for at sikre, at der ikke tilføjes flere eller andre typer maskiner i råstofgraven end det, der har ligget til grund for regionens screeningsafgørelse efter miljøvurderingsloven og vilkår efter råstofloven, herunder vurdering af støj og støv. Vilkåret giver regionen mulighed for at vurdere om tilføjelse af andre eller flere maskiner i råstofgraven kræver yderligere eller ændrede vilkår til råstofftilladelsen eller udarbejdelse af en støjrapport. Indhentning af godkendelse fra regionen består af en skriftlig meddelelse om de ønskede maskiner og antal forud for anvendelsen. Godkendelse fra regionen består af en skriftlig accept af de ønskede maskiner og antal. Hvis det er nødvendigt at foretage vilkårsændringer eller en ny afgørelse efter miljøvurderingsloven, skal regionen foretage en høring forud for godkendelsen. Hvis regionen ikke kan godkende de ønskede maskiner vil der blive givet skriftlig besked, i overensstemmelse med forvaltningslovens regler. Udskiftning af materiel 1:1 kræver ikke godkendelse fra Region Midtjylland.

Der opstilles 3 meter høje jordvolde. Da projektet løber over 5 etaper, er der forskellige krav til hvornår de forskellige volde skal opstilles. I miljøkonsekvensrapporten figur 4.2-4.4. (bilag B) ses de forskellige placeringer. Ifølge vilkår 20 skal voldene opsættes før råstofindvindingen på hver etape påbegyndes.

#### F.2.4. Støv

Indvinder skal sørge for, at driften ikke giver anledning til væsentlige støvgener, som fastsat i vilkår 21-23.

For at dæmpe støvdannelse stilles desuden vilkår om vanding, se vilkår 24. Der er også indsat vilkår om at der skal ske løbende efterbehandling for at holde de åbne arealer så små som muligt. Der må kun være 2 etaper åbne ad gangen. Dette er bl.a. for at formindske støvpotentialet.

Med disse vilkår forventes anlægget ikke at give anledning til væsentlige støvgener uden for indvindingsområdet.

Støvdæmpende foranstaltninger er beskrevet i den medfølgende miljøkonsekvensrapport. Her nævnes det at der er sket asfaltering af adgangsvejen ved indkørslen, at der sker regelmæssig fejning og vanding af udkørselsområderne til det offentlige vejnet, vanding af interne veje samt at andre aktiviteter som giver anledning til støvudvikling placeres i størst mulig afstand til naboer og i bunden af udgravningen.

#### F.2.5. Kulturarv

Museum Skanderborg har anbefalet arkæologiske udgravninger før indvindingen startes. Der er stillet vilkår om anmeldelse til museet mindst 4 uger inden indvindingen påbegyndes, og Region Midtjylland opfordrer til, at museets anbefalinger altid følges af indvinder.

Museum Skanderborg har igennem de sidste 10 års tid løbende foretaget udgravning af især jernalderbebyggelse i råstofindvindingsområdet Låsby Grusgrav. Museum Skanderborg anfører i høringsvar at der på dele af området er konstateret væsentlige forhistoriske levn. Museet anbefaler kraftigt arkæologisk forundersøgelse ved etape 1,2 samt 4. På etape 5 er et areal på 6.400 m<sup>2</sup> hvor en tidligere arkæologisk forundersøgelse har påvist jernalder bebyggelse. Denne del kræver udgravning før anlægsprojektet på påbegyndes. Dette er der indsat vilkår 7 om i tilladelsen. Etapeinddelingerne kan ses på figur 6.

Råstofindvindingen vil ikke påvirke nogen fredede diger eller gravhøje.

#### F.2.6. Landskab

Låsby Grusgrav er beliggende på toppen af en bakkeø, som omkranses af markante skovbevoksede skrænter nord, vest og syd for graveområdet. Udvidelse af Låsby Grusgrav vil medføre en forlængelse af den periode, hvor der vil være graveaktiviteter i området og dermed perioden, hvor der vil opleves et åbent

graveområde. Eksisterende og fremtidige graveetaper vil i indvindingsperioden fremstå som visuelt markante indgreb i landskabet. Hele det ansøgte graveområde tilstødende mod Hovedvejen vil skåne det mest markante landskabselement omkring de skovbevoksede skrænter ved Hovedvejen og minimere den visuelle oplevelse af graveområdet fra såvel Hovedvejen som Silkeborgmotorvejen, hvorfra den langt overvejende del vil opleve graveområdet. Graveområdet forventes at blive opfyldt igen og retableret til oprindeligt terræn og med genoptagelse af landbrugsmæssig drift eller skovrejsning på arealerne. Råstofindvindingen vil derfor ikke give anledning til væsentlige permanente eller langsigtede påvirkninger af de landskabelige og visuelle forhold i området.

Der er i miljøvurderingsprocessen foretaget en betydelig reduktion det ansøgte graveområde (jf. figur 3.1, bilag B), som bevirker, at størstedelen af skrænterne ned mod Hovedvejen er taget ud af det ansøgte graveområde. Oprindeligt var planen, at der skulle indvindes råstoffer næsten helt frem til Hovedvejen og Linå. I miljøvurderingsprocessen er gravegrænsen i forhold til Hovedvejen og Linå trukket tilbage, således den del af landskabet bevares, som er synlig fra Hovedvejen. Det ansøgte areal til råstofindvinding er i den forbindelse reduceret fra ca. 21 ha til ca. 13 ha. Med denne reduktion af gravearealerne påvirker det ansøgte projekt ikke arealer med ældre skov med udgæede træer, som rummer biologiske interesser.

Råstofindvindingen udgør en permanent ændring af landskabet, som hovedsageligt kun vil bemærkes lokalt. Af hensyn til sammenhængen med det omgivende landskab har regionen derfor stillet vilkår 44-45 om efterbehandling efter en godkendt efterbehandlingsplan, som skal tage hensyn til, at skrån timer m.m. indpasses i det eksisterende landskab.

#### F.2.7. Færdsel i råstofgraven

Færdsel i råstofgraven, som er det eneste der kan reguleres igennem råstofloven, reguleres for at mindske gener fra støv og støj. Der fastlægges derfor vilkår om driftstider, om vanding og om langsom kørsel.

Region Midtjylland stiller vilkår 15 om, at adgangsvejen til råstofgraven skal være afspærret med aflåst bom eller lignende uden for driftstiden. Råstofgraven skal være afspærret for at undgå ulovlig færdsel i råstofgraven, henkastning af affald og risiko for tyveri af brændstof og materiel.

I forbindelse med indvinding i etape 4 vil der ske en bortgravning af en del af grusvejen på den vestlige del af arealet, hvor det ses, at en

del af grusvejen er beliggende inden for etape 4 på det ansøgte graveområde, se nedenstående figur 4.

Der vil forud for gravefasen blive etableret en ny skovvej/sti lang kanten af graveområdet, så stiforbindelserne i området fortsat er funktionsdygtige. Det vurderes på den baggrund, at projektet ikke i væsentlig grad vil påvirke områdets rekreative værdi. Omlægning af stier afgøres særskilt af Skanderborg Kommune.



Figur 4: Gengivelse af figur 12.1 i Miljøkonsekvensrapporten: Eksisterende grusvej/sti mellem Kalbygård og Bjarupvej (vist med blå streg). Forslag til ny sti (gul stiple linje).

#### F.2.8. Graveafstande og periferiskråninger

Graveafstande skal fastsættes i graveplanen for at sikre, at indvinderen ikke uagtsomt kommer til at grave så tæt på indvindingsområdets ydre grænse, at de nødvendige råstoffer til at udføre de planlagte periferiskråninger mangler, eller er skyld i uigenkaldelig påvirkning af beskyttede emner nær råstofgraven.

Der er ikke i denne tilladelse stillet vilkår om graveafstande, da der ikke graves til nabomatrikler.

Vilkår 28 for graveskråninger er fastsat således at der ikke opstår risiko for nedskridning.



Figur 6. Gengivelse af figur 3. i grave-efterbehandlingsplanen af 21. november 2021. Ansøgte arealer og etapeopdelingen er vist med røde streger, jordvolde er vist med grønne streger og placering af overjordsdepoter er vist med lyseblå streg

### F.2.9. Efterbehandling

Region Midtjylland har stillet vilkår om, at der højst må indvindes på 2 etaper ad gangen på baggrund af ansøgningens indhold samt sikkerhedsstillelsens størrelse.

Der er fastsat vilkår om at efterbehandlingens skal foregå løbende for at sikre, at der er overjord/overskudsmaterialer nok til at gennemføre den planlagte efterbehandling samt for at fremme, at råstofgraven så vidt muligt passer ind i det omgivende landskab og få at undgå store flader hvor støv kan hvirvles nemmere op.

Der er i forbindelse med efterbehandlingsplanen for området også søgt om modtagelse af at modtage rent jord på arealet og fylde arealet op til nuværende terræn. Ansøgningen om jordmodtagelse løber sideløbende med ansøgningen om råstofindvindingstilladelse.

### F.2.10. Andre forhold

Der er foretaget en bred konfliktsøgning af forhold ved og i nærheden af indvindingsområdet.

Som en del af efterbehandlingen er der ansøgt om dispensation fra jordforureningslovens § 52 til tilkørsel af ren jord til opfyldning af råstofgraven. Region Midtjylland har endnu ikke færdig behandlet ansøgningen og der foreligger således ikke en afgørelse desangående.

Der er udover de ovennævnte ikke konstateret yderligere forhold, der giver anledning til særlige bemærkninger eller tillægges afgørende vægt i afvejningen efter råstofloven.

### F.3. Konklusion

Ud fra en afvejning af de hensyn og interesser, der skal varetages efter råstofloven, kan Region Midtjylland imødekomme, at indvindingen tillades på de fastsatte vilkår.



## G. Grundlag for tilladelsen

### G.1. Ansøgningens indhold

- Ansøgningsskema modtaget af Region Midtjylland den 21. juni 2020 samt eftersendte miljøkonsekvensrapport af 17. marts 2022.
- Ansøgningen angår ejendommen matr.nr. 1a Kalbygaard Hgd., Låsby, Skanderborg Kommune.
- Det ansøgte indvindingsområde udgør 13 ha.
- Der søges om tilladelse til en forventet årlig produktion af 600.000 m<sup>3</sup> sand grus og sten.
- Der søges om tilladelse til gravningen i 10 år.
- Angivelse for kote for terræn er sat til omkring +85 DNN. Kote for grundvandspejl er ca. +48 DNN.
- Det er søgt om at indvinde råstoffer til ca. 25 m.u.t., dog maks. ned til 2 meter over grundvandspejlet.
  
- Følgende typer maskiner og anlæg planlægges benyttet i forbindelse med indvindingen:
  - a. 3 læssemaskiner
  - b. 2 gravemaskiner
  - c. 1 sandsorterer
  - d. 1 vaskeri
  - e. 1 blander
- Knusning vil foregå på den eksisterende miljøplads der ligger på naboarealet
- Eksisterende overkørsel til hovedlandevejen.
- Det forventede forbrug af drivmidler er angivet til 175 L Hydraulik olie årligt, og ca. 400.000 L dieselolie årligt.
- Der er placeret stationære olietanke i garagebygning (Str. 5900L, tankgodkendelse 50-5123)
- Ønskede tilladte driftstidspunkter er angivet til mandag-fredag 07-18.00, dog for udlevering og læsning fra 06:00 - 18.00 . På lørdage er angivet som 07:00-14:00.
- Der er udarbejdet en støjrapport for projektet. Denne kan ses i bilag.
- Der planlægges støvdæmpende foranstaltninger i form af vanding efter behov. Desuden foretages fejning af asfaltbelagte områder/adgangsveje og hovedvejen efter behov.
- Affaldshåndtering iht. Skanderborg Kommune regulativer. Affaldscontainere er placeret i garagebygningen.
- Tingbogsattest af 21. juni 2020
- Arealerne planlægges efterbehandlet til landbrug og skov (fredskov på en del af arealet).
- Forslag til grave- og efterbehandlingsplan, (dateret 21. november 2021, udarbejdet af DGE)
- Kortbilag 1 i 1: 25.000 benævnt "Kortbilag 1", udført af JGS, og dateret 14. juni 2020.

- Kortbilag 2 1: 7.000 benævnt "Kortbilag 2", udført af JGS, og dateret 14. juni 2020.

## G.2. Høringssvar

Region Midtjylland har haft udkast til afgrænsning af miljøkonsekvensrapport for råstofgravning ved Kalbygård Grusgrav i Skanderborg Kommune i høring i perioden 16. november 2020 til den 30. november 2020. Udkast til afgrænsningsnotatet har været i høring hos Skanderborg Kommune og i offentligheden.

Region Midtjylland har haft miljøkonsekvensrapport og udkast til tilladelse til råstofindvinding på del af matr.nr. 1a Kalbygård Hgd., Låsby i høring i perioden 11. juli 2022 til 5. september 2022.

Nedenstående berørte myndigheder, forsyninger, foreninger og parter er blevet hørt. Bemærkningerne fra høringerne er indgået i regionens videre arbejde med udarbejdelse af udkast til afgørelse.

### Myndigheder:

- Skanderborg Kommune - natur@skanderborg.dk
- Miljøstyrelsen - mst@mst.dk , ojl@mst.dk
- Slots- og Kulturstyrelsen - post@slks.dk
- Museum Skanderborg - info@museumskanderborg.dk

### Foreninger:

- Friluftsrådet Søhøjlandet - fr@friluftsradet.dk
- Danmarks Naturfredningsforening - dn@dn.dk
- DN lokalforening - skanderborg@dn.dk
- Dansk Ornitologisk Forening - dof@dof.dk

### Lodsejere af følgende matrikler:

- Bjarupvej 4
- Hovedvejen 17
- Lodsejer af 1a Kalbygård Hgd., Låsby
- Flensted beboerforenings formand

Bemærkninger indkommet ved høringen over afgrænsningsnotatet for miljøkonsekvensrapporten samt ansøgningen om råstoftilladelse er gengivet nedenfor sammen med regionens bemærkninger. Der er indkommet høringssvar fra Skanderborg Kommune, Museum Skanderborg, Danmarks Naturfredningsforening og en nabo (Hovedvejen 17).

### **Skanderborg Kommune – Høringssvar af 7. december 2020**

*På mødet den 22.10.2020 drøftede vi udkast til afgrænsning af miljøkonsekvensrapporten. På baggrund af blandt andet vores bemærkninger har vi fået et nyt udkast til afgrænsning i høring.*

*Vi kvitterer for, at I har medtaget alle vores bemærkninger. Vi mangler dog, at I tydeliggøre, at der skal pågå en konkret vurdering af påvirkning af grundvandet, som følge af nedsivning af vaskevand og overfaldevand fra miljøpladsen, herunder vurdering af nedsivningsgraden og grundvandspotentialer, samt gravesøernes kontakt til grundvandspejlet i området. Vi har endvidere et par supplerende oplysninger, der omhandler vandløbet og stier i området:*

*Beskyttet vandløb:*

*Det er vigtigt, at påvirkning af vandløbet mod syd vurderes, dels fordi en naturlig del af oplandet forsvinder, og der sker arbejder ind over vandløbet og under vandløbsbund. Det kan betyde, at der er risiko for fuld dræning af vandløbet. Ifølge beskrivelserne ser det ud til, at vandspejlet i vandløbet ligger over kote for gravedybde i området. Stier i det åbne land:*

*Offentlighedens gang til naturen kan behandles under punktet om påvirkning af befolkningen i nærområdet (Flensted By er nævnt, folk i Låsby kan formentlig også finde på at gå tur i området). Særligt etape 5 berører eksisterende skovveje mellem Flensted og Låsby til Bjarupvej. Her bør der etableres alternative ruter, hvis de eksisterende skovveje forsvinder. Dette skal ske inden skovvejene forsvinder, og det bør fremgå af Miljøkonsekvensrapporten, hvor og hvornår de alternative ruter etableres.*

Regionens bemærkninger:

Det er ikke en forudsætning for en ny råstof tilladelse, at der gives tilladelse til indvinding af grundvand og nedsivning af vaskevand, da der foreligger tilladelser der er gældende frem til starten af 2023, og der ikke søges om indvinding eller afledning af vand ud over det allerede tilladte. Gældende vandindvindingstilladelse og nedsivningstilladelse skal fornyes i 2023 ellers bortfalder de dele af råstof tilladelsen, som forudsætter tilladelse til vandindvinding og vandafledning.

Miljøpladsen og afledning af vand fra miljøpladsen er ikke en del af det ansøgte råstofprojekt, og miljøpladsens miljøpåvirkninger er derfor ikke i sig selv en del af miljøkonsekvensrapporten. Råstofprojektets miljøpåvirkninger i kumulation med andre aktiviteterets miljøpåvirkninger skal dog beskrives i miljøkonsekvensrapporten. Kumulativt med miljøpladsen kan trafikmængden og støj være betydende. Udledning af vaskevand fra råstofindvindingen vurderes ikke at have en væsentlig kumulativ påvirkning sammen med vand fra miljøpladsen, da vaskevandet blot vil fortynde vandet fra miljøpladsen.

## **Museum Skanderborg – Høringsvar af 10. december 2020**

Museum Skanderborg har gennem de sidste 10 års tid løbende foretaget udgravning af især jernalderbebyggelse i råstofudvindingsområdet Kalbygård Grusgrav. På store dele af udvindingsarealerne har vi foretaget forundersøgelser og efterfølgende egentlige arkæologiske udgravninger. På dele af området med massive forhistoriske levninger er vi blevet glemt, og videre fremover har råstofudvinder frabedt sig vores videre medvirken til at foretage arkæologiske forundersøgelser. For det tilfælde, at råstofudvinder forhåbentlig ændrer holdning til vores deltagelse i det videre forløb kommenteres de enkelte etaper herunder.

*Etape 1: Ud fra topografi ses det, at der her er et forholdsvist uberørt afgrænset plateau med slugter mod vest, syd, og eksisterende grusgrav mod nord. Vi har ikke kendskab til forekomsten af evt. arkæologiske i råstofudvindingsområdet mod nord, da vi ikke har været med på dette område af grusgraven. Ud fra den baggrund kan der være bebyggelser og måske især grave/gravpladser af arkæologisk videnskabelig værdi fra forskellige perioder af forhistorisk og historisk tid. Ved dette areal vil Museum Skanderborg kraftig anbefale, at der foretages en arkæologisk forundersøgelse inden, der foretages diverse jordarbejder.*

*Etape 2: De topografiske forhold viser kun mindre arealer, der kan have arkæologisk interesse. Dog er det muligt, at der kan være arkæologiske levninger tilbage på disse mindre arealer, som vil være vigtige indikatorer for, hvad der evt. kan have været af vigtige arkæologiske levninger mod nord i det nuværende råstofudvindingsområde. Ved dette areal vil Museum Skanderborg kraftig anbefale, at der foretages en arkæologisk forundersøgelse på de tilgængelige arealer inden, der foretages diverse jordarbejder.*

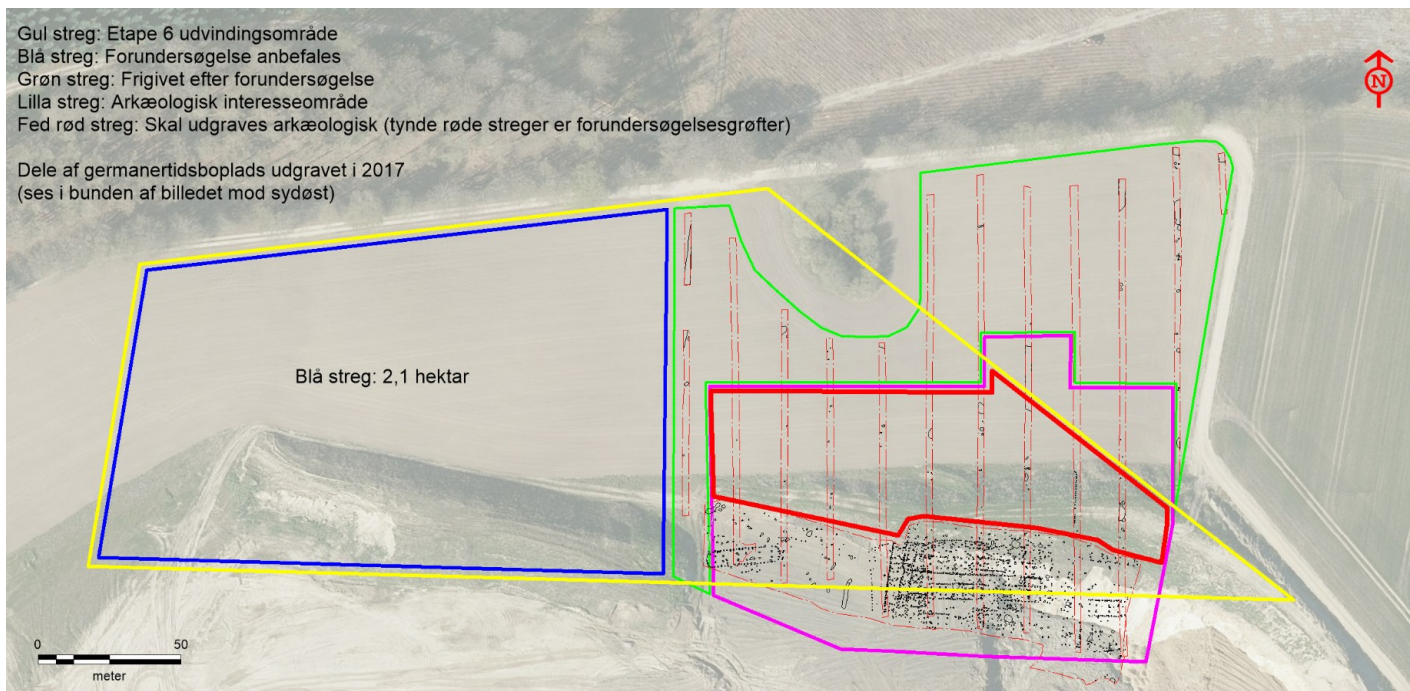
*Etape 3: (NU Udgået) Samme som ved etape 2.*

*Etape 4 (NU etape 3): Så vidt vides er evt. arkæologiske levninger allerede bortgravet fra dette areal. Arealet har ikke nogen arkæologisk interesse.*

*Etape 5: (NU etape 4) Topografisk set er dette areal også arkæologisk interessant med en formodentlig meget gammel vejføring ned gennem et meget markant hulvejsforløb. Herudover er der risiko for tilstedeværelse af grave/gravplads især på nordsiden af hulvejsforløbet på plateau fremspring ud mod hulvejen. Museum Skanderborg har på arealerne øst herfor foretaget følgende af muldafrømning uden, at der fremkom vigtige arkæologiske levninger. Der er dog en mulighed for, at her kan være bebyggelsesspor af arkæologisk interesse. Ved dette areal vil Museum Skanderborg*

*kraftigt anbefale, at der foretages en arkæologisk forundersøgelse inden, der foretages diverse jordarbejder.*

*Etape 6: (NU etape 5) Med den topografiske placering mod nord lægger arealet sig op ad arealer med vigtige arkæologiske levn med bebyggelse fra yngre romersk jernalder til ind i ældre germansk jernalder, som er udgravet. Som det vigtigste her, skal der ved en egentlig udgravning undersøges et resterende areal på 6400 m<sup>2</sup>, hvor der ved tidligere arkæologisk forundersøgelse er påvist yderligere dele af den jernalder bebyggelse, som er udgravet lige syd for. Ifølge museumsloven kan en udgravning af dette areal ikke omgås, da bebyggelsessporene er påvist ved en arkæologisk forundersøgelse. Herudover bør det resterende areal, som endnu ikke er forundersøgt på 21.000 m<sup>2</sup> forundersøges, da bebyggelsessporene utvivlsomt vil fortsætte ind på dette areal. Til etape 6 er det vedhæftet et bilag, der viser de to omtalte arealer i forhold til den del af bebyggelsen, som er arkæologisk udgravet.*



*Figur 5: Kort over arealet på 6400 m<sup>2</sup> der kræver udgravning før der må invindes råstoffer*

*Som det ses er der arkæologiske interesser i 5 ud af 6 etaper. Ved etape 6 skal et areal på 6400 m<sup>2</sup> udgraves hvis Museumsloven skal overholdes. Det betyder også at der ikke må foretages kørsel eller andet der kan have destruerende karakter på de arkæologiske levn som skal udgraves. Bevaringsforholdene for de arkæologiske levn på arealet til egentlig arkæologisk undersøgelse er kendt fra forundersøgelsen. P.S. der har desværre været problemer med adgang til kortforsyningen, så vi har ikke haft mulighed for at placere de 6 etaper på lidarkortet.*

### Regionens bemærkninger:

Regionen tager museets bemærkninger til efterretning og har indsat vilkår om, at der skal foretages en arkæologisk undersøgelse på etape 5 før indvindingen må påbegyndes. Undersøgelsen skal forgå på området vist på figur 5 ovenfor. For de øvrige arealer har regionen stillet vilkår om at indvinder senest 4 uger før muldafrømning underrette Museum Skanderborg, med mindre andet er aftalt med museet.

### **DN – Danmarks Naturfredningsforening, af 8. december 2020**

*Høringssvar fra Danmarks Naturfredningsforening om gravetilladelse i udkast – Kalbygård*

*DN opfatter med rette graveområdet som kæmpestort. Derfor er de lokale trafikale påvirkninger tilsvarende store. Grov hovedregning tilsiger i nærheden af 50 vognlæs om dagen til og fra graveområdet. Det er en klar fordel at graveområdet ligger ud til større vej og tæt på motorvej. Men det ændrer ikke på, det forhold at både nuværende og planlagt råstofgravning er voldsom på årsbasis, hvilket stiller særligt skrappe betingelser for udvidet gravetilladelse. Derfor bifalder DN også at regionen går efter en fuld VVM baseret på den arealmæssige størrelse og mængderne.*

*Indvindingen sker kun til omkring grundvandsniveauet, hvilket der kan være fordele og ulemper ved. Ulempen er at råstofloven tilsiger at grave færdig, der hvor man én gang er begyndt. Fordelen er, at det er muligt at lave nogle krystalklare lavvandede paddesøer og – skrab. Årsagen til at regionen stiller i udsigt at der kun kan indvindes til nær grundvandspejlet er dog en anden, den at der arbejdes med tanken om at reetablere til terræn og genoptage jordbrug i området. Den udgang på årtiers gene i området kan DN ikke være mere uenig i. Danmarks biodiversitet er historisk i bund, og det vil være kritisabelt at lænse området for råstoffer, for så at modtage tilsvarende vognlæs efter vognlæs af overskudsjord fra hele Midtjylland med tanke på efterfølgende opdyrkning.*

*Danmarks Naturfredningsforening vil derfor gerne at regionen kikker nærmere på risikoen forbundet med genoptagelse af jordbrug ovenpå fyldlag i forhold til nærliggende vandforsyninger. Som minimum må DN kræve at VVM medtager de planlagte returtræk af overskudsjord, for at komme til det reetableringsscenarie, samtidig med at det undersøges i detaljer, hvorvidt det vil kunne true fremtidig vandforsyning i området, alternativt om der ikke er basis for at stille vilkår om ekstensivt jordbrug uden gødnings-stoffer og pesticider. DN ville dog foretrække i lighed med Region Hovedstaden og Region Sjælland, at der efterbehandles til naturformål og rekreative tiltag, eksempelvis mountainbike-ruter ude af skovene.*

DN er desuden opmærksom på, at der planlægges indvinding inden for fredsskov. Skoven er gammel og med på de ældste kort, hvilket kan tale for unikke skovkvaliteter. Derfor anbefaler DN at regionen afdækker kvaliteterne i den skov, der beregnes gravet råstoffer i. Det vil i øvrigt kræve en dispensation fra skovloven, så vidt DN er bekendt – en afgørelse som DN vil tage bestik af. Sædvanen er, at der kræves udlagt erstatningsskov i nærheden i forholdet 1:2. Men vurderer DN at kvaliteterne i eksisterende skov er høje, og eventuelt tiltrækker bilag IV arter, flagermus, så er det foreningens vurdering, at erstatningen ikke kan gøres op på samme måde, idet nyetableret skov som bekendt er 50-100 år om at nå tilstrækkelig kvalitet, der kan sammenlignes. Ligeledes vil DN kræve, at eventuel erstatningsskov findes så nær ved området som muligt, frem for som i andre sager langt vestpå, hvor prisen er i bund.

I forhold til den planlagte gravning kan DN ikke umiddelbart forstå, at der planlægges gravning længst væk fra nuværende graveområde først. Det mest naturlige gravetempo ville vel være det omvendte, så man sluttede længst væk. Hvis der er gode grunde til valget, fremgår de ikke helt klart, eller også har DN overset dem.

Gravhøjen "Storehøj", der i dag desværre skjules noget af tilfældig bevoksning helt tæt på gravhøjen, fortjener at graveområdet efterlades med fladere hældning end normalt, samtidig med at der holdes afstanden på mindst 100 meter fra højens fod. Især hvis det vækker gehør, at efterbehandle til naturfor-mål, vil en mere flad afslutning af graveområdet op imod Storehøj være tiltrængt. Endelig ser Danmarks Naturfredningsforening gerne at det i forbindelsen med en VVM undersøges, hvorvidt de lavvandede områder i nuværende graveområde indeholder bilag IV padder, eventuelt noget så sjældent som indlandsforekomster af strandtudser, som det ses andre steder. Danmarks Naturfredningsforening ser frem til at Region Midtjylland udarbejder den endelige VVM og deltager gerne med høringssvar til samme.

#### Regionens bemærkninger:

Regionen bemærker til Danmarks Naturfredningsforenings (DN) høringssvar, at regionen ikke kan disponere over anden persons ejendom, og at der derfor sagsbehandles på grundlag af den ansøgte efterbehandling om genoptagelse af landbrug efter råstofindvindingen.

DN spørger om der er mulighed for at indsætte vilkår om ingen brug af pesticider og gødning efter endt indvinding.

Der er i miljøkonsekvensrapporten fortaget en vurdering af råstofindvindingens mulige påvirkninger af områdets grundvandsressourcer og drikkevandsinteresser.

Risikoen for forurening af grundvandet i relation til råstofgravning inden for det ansøgte område er i rapporten vurderet til at være lav. Gennemførelse af hovedforslaget vurderes samlet at give anledning til en neutral/ubetydelig/ingen påvirkning, og der vurderes ikke at være behov for afværgeforanstaltninger.

Regionen har derfor ingen saglige begrundelser for at indsætte vilkår om gødning- og pesticidfri landbrugsdrift efter råstofindvinding.

Afgørelse om mulig dispensation til modtagelse af ren jord behandles særskilt og er ikke omfattet af denne tilladelse.

Afgørelsen om dispensation efter skovloven er udarbejdet af Miljøstyrelsen og deres begrundelser herfor kan ses i bilag C.

### **Hovedvejen 17 - Høringssvar af 30. november 2020**

*Ja så skal vi til det igen som kommentar til den ny indvindings ansøgning kan jeg konstatere at det forsætter i samme spor. Total svineri på veje og i luften sådan må det værre når man driver råstofindvinding som 1960. Hvad med at komme ind i kampen og blive opdateret til år 2020.? Hvad med at få opstillet nogle luftkvalitetsmåler i Flensted og Låsby, da der kan ses stor luftforening fra grusgravens aktiviteter begge steder? (så ved man også hvad der tales om). Kontrol med grusgravens aktivitet, hvor er de henne, en by i Rusland? Endvidere hvorfor leder grusgraven overfladevand ud over offentlig cykelsti (siden år2017.) Hvor er tilsynet? Jeg må konstatere at grusgravningen stadig påfører mig store gener og udgifter uden nogen form for forandring. Tak.*

#### Regionens bemærkninger:

Regionen skal bemærke til høringssvaret, at der ikke findes lovgivning for luftkvalitetsmål, og at regionen derfor ikke kan opstille vilkår om dette i tilladelsen. De ansøgte gravearealer ligger ca. 780 meter væk fra naboejendommen og gravningen flytter længere væk end tidligere, hvilket vil nedsætte støv- og støjgener.

Med henblik på at minimere omfanget af støvgener i nærområdet vil indvinder iværksætte flere forebyggende tiltag, såsom asfaltering af adgangsvejen ved indkørslen og vanding og fejning af interne veje samt ved udkørselsområderne. Herudover placeres aktiviteter, der kan give anledning til støvudvikling, i størst mulig afstand og i bunden af udgravningen.

Udledning af overfladevand behandles i vandforsyningsloven hvor Skanderborg Kommune er myndighed.

Bemærkninger indkommet ved høringen over miljøkonsekvensrapporten og udkast til råstoftilladelse er gengivet nedenfor sammen med regionens bemærkninger. Der



er indkommet høringsvar fra en nabo (Hovedvejen 17) og fra Skanderborg Kommune.

### **Hovedvejen 17 - Høringsvar af 3. september 2022**

*Lige en kommentar til den nye ansøgning !*

*Hvordan kan det lade sig gøre at man bare ophæver en skovfredning uden at tage hensyn dyrlivet i området ? (der er flagermus mange forskellige rovfugle og sjældne firben i resterne af stendiget, men de kan vel også blive til sand !)*

*Fjerne fredet stendige der er i skovbrynet hele vejen langs den nyanlagte vej til grusgrav længst mod vest og som nu må nedbrydes for at udvide grave området ind i fredsskoven? I nævner selv fredningen i forrige ansøgning til oprettelse af vejen til grusgrav længst mod vest.*

*I øvrigt den vej med en hastigsbegrænsning på 10 km. Mon skildningen snart kommer? Eller er det bare manglende tilsyn? Jeg kan for resten godt lige jeres skønne billede af tilkørselsvejen til grusgraven (hovedvejen) mon ikke det er afkørselsvejen der er interessant at vise et billede af hvis i gerne vil vise hvor "rent" veje ser ud (jeg stiller gerne fotos til rådighed hvis i vil se virkeligheden.)*

#### Regionens bemærkninger:

Miljøstyrelsen har i forbindelse med deres sagsbehandling af dispensation til råstofindvinding inden for fredskovsarealer vurderet påvirkningen af dyrelivet. Vurderingerne fremgår af dispensationen i vedlagt i bilag C.

Der skal ikke fjernes eller på anden måde beskadiges fredede jord- eller standiger i forbindelse med den ansøgte og tilladte indvinding af råstoffer.

Opsætning af færdselstavler hører under vejmyndigheden efter godkendelse af politiet. Det er således ikke noget, som kan reguleres i en råstoftilladelse.

### **Skanderborg Kommune - Høringsvar af 5. september 2022**

Høringsvaret indeholder de enkelte faggruppers bemærkninger, og på baggrund af dem, har Skanderborg Kommune ingen yderligere bemærkninger til miljøkonsekvensrapporten og udkastet til tilladelse til råstofindvinding på dele af matr. nr. 1a, Kalbygård Hgd., Låsby.

## H. Offentliggørelse og klagevejledning

### **Offentliggørelse**

Tilladelsen til råstofindvinding vil blive offentliggjort torsdag den 15. september 2022 på Region Midtjyllands hjemmeside [www.raastoffer.rm.dk](http://www.raastoffer.rm.dk).

### **Klagevejledning**

Hvis du ønsker at klage over denne afgørelse, kan du klage til Miljø- og Fødevareklagenævnet.

Klagen skal indgives senest onsdag den 12. oktober 2022.

Side 42

Du klager via klageportalen, som du finder via [borger.dk](http://borger.dk) eller [virk.dk](http://virk.dk). Du logger på klageportalen med Nem-ID. En klage er indgivet, når den er tilgængelig for Region Midtjylland via klageportalen. Når du klager, skal du betale et gebyr på 900 kr. for borgere og 1.800 kr. for virksomheder, foreninger, organisationer og offentlige myndigheder.

I klageportalen sendes din klage automatisk først til Region Midtjylland. Hvis Region Midtjylland fastholder afgørelsen, sender Region Midtjylland klagen videre til behandling i nævnet via klageportalen. Du får besked om videresendelsen.

Miljø- og Fødevareklagenævnet afviser din klage, hvis du sender den uden om klageportalen, medmindre du er blevet fritaget for brug af klageportalen. Hvis du ønsker at blive fritaget for at bruge klageportalen, skal du sende en begrundet anmodning til Miljø- og Fødevareklagenævnet. Nævnet afgør herefter, om du kan fritages for at bruge klageportalen. Se betingelserne for at blive fritaget her.

### **Klagefrist**

Klagefristen udløber 4 uger efter, at afgørelsen er meddelt. Er afgørelsen offentligt bekendtgjort, regnes klagefristen dog altid fra bekendtgørelsen. Hvis klagefristen udløber på en lørdag eller helligdag, forlænges klagefristen til den følgende hverdag.

### H.1. Råstofafgørelsen<sup>18</sup>

Afgørelsen kan, jf. råstoflovens § 13, påklages til Miljø- og Fødevareklagenævnet (se klagevejledningen ovenfor). Klagen stiles til Miljø- og Fødevareklagenævnet, men indsendes til Region Midtjylland via klageportalen, som videresender klagen til Miljø- og Fødevareklagenævnet.

---

<sup>18</sup> LBK nr. 124 af 26/01/2017 Bekendtgørelse af lov om råstoffer

Region Midtjyllands **vurderinger i henhold til habitat-bekendtgørelsen<sup>19</sup> og i henhold til indsatsbekendtgørelsen<sup>20</sup>** kan påklages efter klagereglerne i råstofloven.

Region Midtjyllands **afgørelser efter miljøvurderingsloven<sup>21</sup>** kan ligeledes påklages efter klagereglerne i råstofloven jf. miljøvurderingslovens § 49 stk. 4.

Klagen stiles til Miljø- og Fødevareklagenævnet, men indsendes til Region Midtjylland via klageportalen, som videresender klagen til Miljø- og Fødevareklagenævnet med de bemærkninger klagen giver anledning til, jf. råstoflovens regler om klageadgang.

Rettidig klage har jf. råstoflovens § 16 stk. 8 opsættende virkning for tilladelsen, medmindre Miljø- og Fødevareklagenævnet bestemmer andet.

Side 43



### **Klageberettigede**

- Adressaten for afgørelsen
- Offentlige myndigheder
- En berørt nationalparkfond oprettet efter lov om nationalparker
- Lokale foreninger og organisationer, som har en væsentlig interesse i afgørelsen
- Landsdækkende foreninger og organisationer, hvis hovedformål er beskyttelse af natur og miljø
- Landsdækkende foreninger og organisationer, som efter deres formål varetager væsentlige rekreative interesser, når afgørelsen berører sådanne interesser
- Enhver med individuel væsentlig interesse i afgørelsen

Rettidig klage efter denne lov har ikke opsættende virkning for tilladelsen, medmindre Miljø- og Fødevareklagenævnet bestemmer andet.

---

<sup>19</sup> BEK nr. 2091 af 12/11/2021 Bekendtgørelse om udpegning og administration af internationale naturbeskyttelsesområder samt beskyttelse af visse arter

<sup>20</sup> BEK nr. 449 af 11/04/2019 Bekendtgørelse om indsatsprogrammer for vandområdedistrikter.

<sup>21</sup> LBK nr. 1976 af 27/10/2021 Bekendtgørelse af lov om miljøvurdering af planer og programmer og af konkrete projekter (VVM)

## I. Orientering

Kopi af afgørelsen samt bilag er i dag sendt til:

- Skanderborg Kommune, natur@skanderborg.dk
- Miljøstyrelsen, mst@mst.dk, mxuhr@mst.dk, ojl@mst.dk
- Slots- og Kulturstyrelsen - post@slks.dk
- Museum Skanderborg - info@museumskanderborg.dk
- SKAT, Kontrolafdelingen, myndighed@skat.dk
- Danmarks Naturfredningsforening, dn@dn.dk
- DN lokalforening - skanderborg@dn.dk
- Dansk Ornitologisk Forening, dof@dof.dk
- Friluftsrådet Søhøjlandet - fr@friluftsradet.dk
- Bjarupvej 4
- Hovedvejen 17
- Lodsejer af 1a Kalbygård Hgd., Låsby
- Formanden for Flensted Beboerforening

## J. Bilag

- A. Korttrids over det tilladte indvindingsområde.
- B. Miljøkonsekvensrapport af 20. marts 2022.
- C. Tilladelse efter skovloven – Afgørelse fra Miljøstyrelsen af 30. juni 2022.
- D. Vandindvindings- og nedsivningstilladelse – Afgørelse fra Skanderborg Kommunes af 22. oktober 2013.