

Anbjerg Sten & Grus v/Johny Rasmussen

Sletkærvej 31

8700 Horsens

**Tilladelse til råstofindvinding på del af matr.nr. 17 Molger By,
Tamdrup i Horsens Kommune gældende i perioden 23. januar
2023 til 23. januar 2033**

Dato 23-01-2023

Sagsbehandler Isabella Caroline S

Niekrenz

Raastoffer@ru.rm.dk

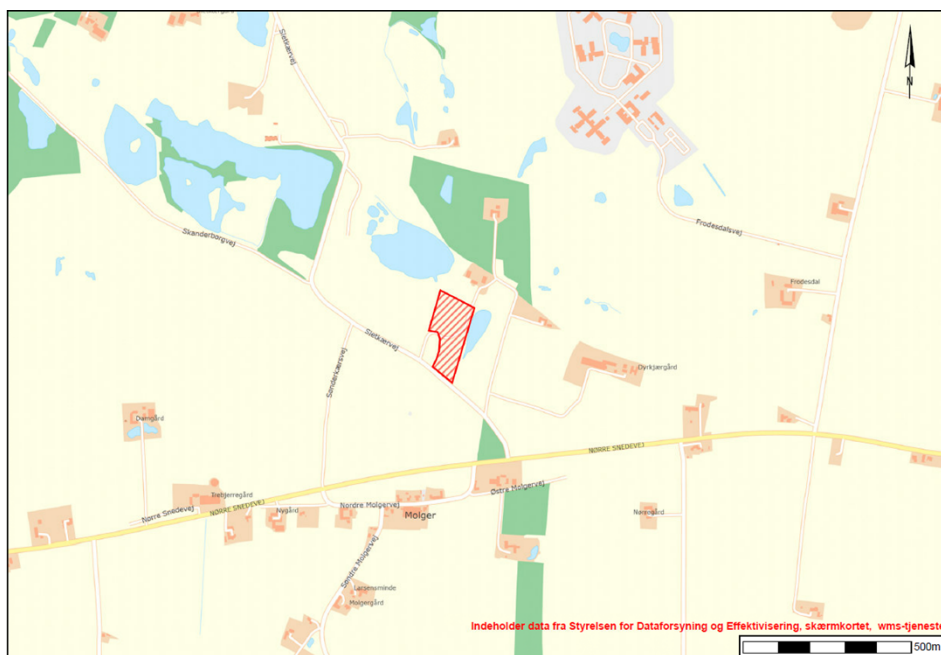
Tel. +4578411919

Sagsnr. 1-50-71-1-22

Side 1



Oversigtskort 1: Det tilladte indvindingsområde er markeret med rød streg.
Matrikelskel er markeret med pink streg og matrikel nummer med blå skrift.
Gul streg er intern kørevej.



Oversigtskort 2: Det tilladte indvindingsområde er markeret med rød skravering.

Ansøger:	Indvinder:	Ejer:
Anbjerg Sten & Grus v/Johnny Rasmussen Sletkærvej 31 8700 Horsens	Anbjerg Sten & Grus v/Johnny Rasmussen Sletkærvej 31 8700 Horsens	Johnny Rasmussen Sletkærvej 31 8700 Horsens
CVR-nr.: 12366485	CVR-nr.: 12366485	CVR-nr.: 12366485

Indholdsfortegnelse

A. Afgørelser fra Region Midtjylland	5
A.1. Råstofloven.....	5
A.1.1. Natura 2000 og habitatbekendtgørelsen	5
A.1.2. Vandplanlægningen, jf. indsatsbekendtgørelsens § 8.....	6
A.2. Miljøvurderingsloven	6
B. Afgørelser fra andre myndigheder.....	6
C. Vilkår for indvindingen	7
C.1. Vilkår efter råstofloven	7
C.1.1. Før indvindingen påbegyndes.....	7
C.1.2. Godkendt materiel	7
C.1.3. Driftstider	8
C.1.4. Kørsel i råstofgraven	8
C.1.5. Støj.....	8
C.1.6. Støv	8
C.1.7. Graveafstande og begrænsninger	9
C.1.8. Bevaring af geologiske profiler	9
C.1.9. Forebyggelse af jord- og grundvandsforurening	9
C.1.10. Andre aktiviteter	10
C.1.11. Efterbehandling	10
D. Generelle bestemmelser iht. råstofloven.....	12
D.1. Råstofindvinding.....	12
D.2. Gyldighed og tilbagekaldelse	12
D.3. Tinglysning	12
D.4. Grave- og efterbehandlingsplan og sikkerhedsstillelse.....	13
D.4.1. Sikkerhedsstillelse.....	14
D.5. Tilsyn og besigtigelse	14
D.6. Indberetning af indvunden mængde.....	14
D.7. Underretning ved konkurs, overdragelse af rettighed mv.....	15
D.8. Råstofafgift.....	15
D.9. Ændring af vilkår	15
E. Generelle bestemmelser iht. anden lovgivning	16
E.1. Fortidsminder	16
E.2. Bygninger, mandskabsvogne m.m.	16
E.3. Dræn	16
E.4. Fredning og beskyttelse af visse dyre- og plantearter.....	16
E.5. Beskyttelse af søer.....	17
E.6. Vejadgang og færdsel på veje.....	17
E.7. Afstandskrav til offentlig og privat vej.....	17
E.8. Forsyningsledninger	18
E.9. Stationære olietanke	19
E.10. Affaldshåndtering	19
E.11. Tilførsel af jord til råstofgrave	19
F. Region Midtjyllands behandling af sagen.....	20

F.1. Planforhold	20
F.1.1. Råstofplan	20
F.1.2. Kommuneplan	20
F.1.3. Lokalplan	21
F.2. Miljømæssige forhold	22
F.2.1. Grundvandsforekomster, overfladevand og drikkevandsinteresser	22
F.2.2. Naturbeskyttelse, Natura 2000 og habitatbekendtgørelsen	24
F.2.3. Forsyningsledninger	26
F.2.4. Støj	26
F.2.5. Støv	28
F.2.6. Kulturarv	28
F.2.7. Landskab	28
F.2.8. Færdsel i råstofgraven	29
F.2.9. Graveafstande og periferiskråninger	29
F.2.10. Efterbehandling	30
F.2.11. Andre forhold	30
F.3. Konklusion	31
G. Grundlag for tilladelsen	32
G.1. Ansøgningens indhold	32
G.2. Høringssvar	33
H. Offentliggørelse og klagevejledning	35
H.1. Råstofafgørelsen	36
H.2. Afgørelsen i henhold til miljøvurderingsloven	36
I. Orientering	38
J. Bilag	38

Tilladelse til råstofindvinding i perioden indtil 20. januar 2033

Med denne tilladelse har ansøger lov til at grave på det areal, der fremgår af forsiden, på de betingelser, som fremgår af vilkårene i afsnit C og bestemmelserne i afsnit D-E.

A. Afgørelser fra Region Midtjylland

A.1. Råstofloven¹

På baggrund af det foreliggende materiale, og med hjemmel i råstoflovens § 7, stk. 1 og § 8, giver Region Midtjylland hermed tilladelse til årlig indvinding af 3000 m³ sand, grus og sten, og salg af 500 m³ muld på de 2,2 ha, der er angivet på vedlagte kortrids bilag A. Der indvindes ikke under grundvandsspejlet.

Tilladelsen gives på vilkår i medfør af råstoflovens § 10, som beskrevet under afsnit C.1.

A.1.1. Natura 2000 og habitatbekendtgørelsen²

Før der gives tilladelse efter råstoflovens § 7, skal der ifølge habitatbekendtgørelsens § 6 foretages en vurdering af om det ansøgte, i sig selv eller i forbindelse med andre planer og projekter, kan påvirke et Natura 2000-område væsentligt. I så fald skal der foretages en nærmere konsekvensvurdering af projektets virkninger på Natura 2000-området under hensyn til bevaringsmålsætningen for det pågældende område. Viser vurderingen, at projektet vil skade det internationale naturbeskyttelsesområde, kan der ikke meddeles tilladelse til det ansøgte. Der kan endvidere ikke gives tilladelse efter råstoflovens § 7, hvis det ansøgte kan beskadige eller ødelægge yngle-, opholds- og fødesøgningsområder for arter opført på habitatdirektivets bilag IV (bilag IV-arter) eller arter omfattet af fuglebeskyttelsesdirektivet i deres naturlige udbredelsesområde, jf. habitatbekendtgørelsens § 10.

Region Midtjylland vurderer, at projektet ikke vil medføre direkte eller indirekte påvirkninger af Natura 2000-områder eller af levevilkårene for beskyttede dyre- og plantearter, og finder derfor, at der ikke skal foretages en nærmere konsekvensvurdering for indvindingens virkning på Natura 2000-områderne, jf. habitatbekendtgørelsens § 6, stk. 2. Vurderingen er baseret på forholdene beskrevet i afsnit F.2.

¹ LBK nr. 124 af 26/01/2017 Bekendtgørelse af lov om råstoffer

² BEK nr. 2091 af 12/11/2021 Bekendtgørelse om udpegning og administration af internationale naturbeskyttelsesområder samt beskyttelse af visse arter

A.1.2. Vandplanlægningen, jf. indsatsbekendtgørelsens³ § 8

Før der gives tilladelse efter råstoflovens § 7, skal der ifølge indsatsbekendtgørelsens § 8 foretages en vurdering af, om det ansøgte kan medføre en forringelse af tilstanden for overfladevandområder og grundvandsforekomster.

Regionsrådet kan kun meddele tilladelse til råstofindvinding, hvis afgørelsen ikke medfører en forringelse af tilstanden af overfladevandområder eller grundvandsforekomsters tilstand og ikke hindrer opfyldelse af de fastlagte miljømål for forekomsterne.

Region Midtjylland vurderer, at projektet ikke vil medføre en forringelse af tilstanden for overfladevandområder og grundvandsforekomster og ikke hindrer opfyldelse af de fastlagte miljømål for forekomsterne. Vurderingen er baseret på forholdene beskrevet i afsnit F.2.

A.2. Miljøvurderingsloven⁴

Råstofindvinding på arealer under 25 ha er opført på miljøvurderingslovens bilag 2, punkt 2a, og er derfor underlagt lovens bestemmelser om screening af projektets virkning på miljøet.

Med henvisning til miljøvurderingslovens § 21 har Region Midtjylland udført en screening under hensyntagen til kriterierne i bekendtgørelsens bilag 6. Ved screeningen er projektets karakteristika, projektets placering, samt karakteren af den potentielle indvirkning på miljøet blevet vurderet.

På baggrund af screeningen vurderer Region Midtjylland, at projektet ikke vil påvirke miljøet væsentligt og derfor ikke er underlagt krav om udarbejdelse af en miljøkonsekvensrapport. Screeningsafgørelsen er vedlagt som bilag D.

B. Afgørelser fra andre myndigheder

Den ansøgte råstofindvinding kræver ikke afgørelser fra andre myndigheder.

³ BEK nr. 449 af 11/04/2019 Bekendtgørelse om indsatsprogrammer for vandområdedistrikter

⁴ LBK nr. 1976 af 27/10/2021 Bekendtgørelse af lov om miljøvurdering af planer og programmer og af konkrete projekter (VVM)

C. Vilkår for indvindingen

I det efterfølgende defineres "indvindingsområdet" som det areal tilladelsen omfatter. Samme definition gælder for udtrykket "råstofgraven". "Graveareal" defineres som det areal inden for indvindingsområdet, hvor der må graves. Nærmere begrundelse og redegørelse for vilkår findes i afsnit F.

C.1. Vilkår efter råstofloven

1. Tilladelsen til indvinding af råstoffer og efterbehandling er gældende i perioden fra 20. januar 2023 til 20. januar 2033.
2. Der må højst indvindes 3.000 m³ sand, sten og grus pr. år, og 500 m³ muld.
3. Råstofftilladelsen omfatter det areal på 2,2 ha, der fremgår af bilag A.

C.1.1. Før indvindingen påbegyndes

4. Der skal stilles garanti for opfyldelse af vilkårene om efterbehandling inden tilladelsen må udnyttes (se afsnit D.4.1).
5. Der skal foreligge en grave-og efterbehandlingsplan, som er godkendt af Region Midtjylland. Gravningen og efterbehandlingen skal foregå i overensstemmelse med denne plan.
6. Gravearealet skal afsættes i marken i overensstemmelse med vilkår 23-27.
7. Afmærkningen i marken skal være tydelig og må ikke fjernes eller dækkes med jord. Afmærkningen skal sikres, så den ikke bliver beskadiget. Det kan f.eks. ske med betonringe.
8. Der skal gives meddelelse til Region Midtjylland senest 14 dage inden indvindingens påbegyndelse.
9. Personalet i råstofgraven skal være bekendt med vilkårene for tilladelsen. Et eksemplar af tilladelsen samt senest godkendte grave- og efterbehandlingsplan skal forefindes på pladsen tilgængeligt for personalet.

C.1.2. Godkendt materiel

10. Regionen har godkendt anvendelse af 1 stk. gravemaskine, 1 stk. gummiged, og 1 stk. sorteringsanlæg. Ændring i antal og type af maskiner og anlæg må kun ske efter godkendelse fra Region Midtjylland.

C.1.3. Driftstider

11. Indvinding og oparbejdning må kun foregå i tidsrummet:

- mandag til fredag kl. 07.00–16.00, dog ikke helligdage,
- lørdag kl. 07.00–12.00, dog ikke helligdage og maks. 10 lørdage årligt.

12. Udlevering og læsning af materialer, herunder kørsel inden for indvindingsområdet, må kun foregå i tidsrummet:

- mandag til fredag kl. 06.00–16.00, dog ikke helligdage,
- lørdag kl. 07.00–12.00, dog ikke helligdage.

C.1.4. Kørsel i råstofgraven

13. Uden for driftstiden skal adgangsvejen fra Sletkærvej til råstofgraven være afspærret med aflåst bom eller tilsvarende.

C.1.5. Støj

14. Udsendelse af ekstern støj fra råstofgraven med tilhørende maskiner og faste og mobile anlæg skal begrænses. Støjniveauet (det energiækvivalente, korrigerede, A-vægtede lydtryksniveau, L_r) må ved beboelse i nedenstående tidsrum ikke overstige følgende værdier:

- mandag til fredag kl. 7.00–18.00: 55 dB(A)
- mandag til fredag kl. 06.00–07.00: 40 dB(A)
- lørdag kl. 07.00–14.00: 45 dB(A)

15. I forbindelse med anlægs- og efterbehandlingsperioder accepteres der i tidsrummet 7.00-16.00 på hverdage, dog maksimalt 10 arbejdsdage pr. år, et støjniveau på 60 dB(A). Arbejdet skal dog tilrettelægges således, at støjgener minimeres mest muligt. Regionen skal orienteres herom.

16. Virksomheden er forpligtet til at bekoste og lade udføre støjmålinger og støjregninger efter anmodning fra Region Midtjylland. Støjmålinger og støjregninger kan maksimalt kræves én gang om året, medmindre forholdene i råstofgraven er ændrede. Målemetode og beregningsmodel fastlægges af Region Midtjylland.

17. Støjende anlæg skal om fornødent støjdæmpes således, at ovennævnte grænseværdier kan overholdes.

C.1.6. Støv

18. Driften må ikke give anledning til væsentlige støvgener uden for indvindingsområdet.

19. Der skal træffes foranstaltninger til hindring af støvdannelse fra interne transportveje, materialebunker og produktionsanlæg.

20. Råstoffer og jorddepoter skal placeres under hensyn til nærliggende beboelsesejendomme.

21. Interne køreveje og materialebunker skal vandes i tørre perioder for at dæmpe støvgener.

22. På interne køreveje må der ikke køres med en hastighed over 20 km/t.

C.1.7. Graveafstande og begrænsninger

23. Der må ikke inddrages areal, herunder afrømmes muld, eller placeres jordvolde nærmere naboskel end 3 meter, med mindre der foreligger en af regionen godkendt aftale om skelgennemgravning.

24. Der må ikke graves med risiko for skred uden for indvindingsområdet.

25. Der må ikke graves nærmere end 6 meter til vejskel til Sletkærvej. Fra de 6 meter må der ikke graves med et stejlere skråningsanlæg end 1:2. Se principskitser i afsnit E.7.

26. Der må ikke etableres tilløb eller afløb af vand eller afledes spildevand eller pladsvand fra indvindingsområdet uden særskilt tilladelse.

27. Råstofindvindingen må ske til 1 meter over højeste grundvandsstand, dog maksimalt til kote +68 DVR90.

C.1.8. Bevaring af geologiske profiler

28. Blotlægges særligt værdifulde geologiske profiler i råstofgravens periferi, kan Region Midtjylland i forbindelse med efterbehandlingen forlange disse profiler bevaret, af undervisningsmæssige og videnskabelige grunde.

C.1.9. Forebyggelse af jord- og grundvandsforurening

29. Olie- eller kemikaliespild skal opsamles/bortgraves med det samme og håndteres som forurenede jord.

30. Der må ikke benyttes eller oplagres kemikalier i råstofgraven, f.eks. til at bekæmpe planter eller lignende stoffer, som kan indebære risiko for forurening af jord og grundvand.

31. Brændstoftanke med tilhørende slanger og studs samt øvrige olie- og kemikaliebeholdere skal anbringes i aflåselige, lukkede containere eller i bygninger med fast bund. Tanke og beholdere skal være forsynet med et opsamlingskar, som skal kunne rumme 100 % af

beholdernes volumen. Alternativt skal der etableres godkendt afløb.

32. Der må ikke etableres underjordiske olietanke inden for gravearealet.

33. Entreprenørtanke kan benyttes inden for gravearealet, hvor der ikke er risiko for påkørsel eller forurening af grundvand ved spild. Entreprenørtanke skal senest ved arbejdstids ophør placeres uden for gravearealet. Tankene skal være godkendt efter gældende regler.

34. Tankning af maskiner, tanke og øvrige anlæg samt reparation af materiel i råstofgraven skal foregå ved brug af spildmætter eller anden sikring mod spild på jorden.

35. Køretøjer og andre maskiner skal holdes i god stand, så der ikke forekommer oliedryp/-spild.

36. Læssemaskiner og lign. skal senest ved arbejdstids ophør parkeres uden for gravearealet.

C.1.10. Andre aktiviteter

37. Maskiner og andre driftsanlæg, som ikke længere finder anvendelse i råstofindvindingen inden for de næste to år, skal bortskaffes fra indvindingsområdet.

38. Råstofgraven må ikke benyttes til lager, bearbejdning eller salgssted for andet end de i denne råstofgrav indvundne materialer. Tilførsel af råstoffer fra andre råstofgrave kan kun ske efter godkendelse fra Region Midtjylland.

C.1.11. Efterbehandling

39. Efterbehandlingen skal foregå løbende og skal være afsluttet inden tilladelsens udløb.

40. Afsluttes indvindingen inden tilladelsens udløb, skal efterbehandling være udført senest 1 år efter endt gravning, dog ikke senere end tilladelsens udløb.

41. Der skal efterbehandles til naturområde i overensstemmelse med en efterbehandlingsplan godkendt af Region Midtjylland.

42. Behandlingsanlæggene og dertil knyttede installationer, herunder eventuelle støbte fundamenter eller lignende, samt gravemaskiner, redskaber, bygninger og skure skal være fjernet senest 1 år efter endt gravning, dog ikke senere end tilladelsens udløb.

43. Afstanden fra højeste grundvandsstand til den efterbehandlede overflade skal være mindst 1 m.

44. På de efterbehandlede arealer må der fremover ikke anvendes gødning og sprøjtemidler (kvælstof og pesticider).

D. Generelle bestemmelser iht. råstofloven

D.1. Råstofindvinding

En tilladelse til indvinding af råstoffer kan gives for en 10-årig periode iht. råstoflovens § 9, stk. 1. I særlige tilfælde kan en tilladelse gives for en længere periode. Region Midtjylland træffer afgørelse om tilladelsens varighed på baggrund af ansøgningens indhold samt en afvejning efter råstoflovens § 3, herunder sikring af råstofressourcens udnyttelse. Da efterspørgslen på råstoffer kan variere fra år til år, og da efterspørgslen kan være svær at forudsige, giver Region Midtjylland typisk tilladelse til råstofindvinding for en 10-årig periode for at sikre, at den pågældende råstofressource udnyttes fuldt ud.

Afsluttes en råstofindvinding tidligere end tilladelsens varighed, vil indvindingsområdet blive efterbehandlet, og råstoff tilladelsen vil blive afsluttet tidligere end den fastsatte udløbsdato.

Inden for det område, som tilladelsen omfatter, kan der indvindes andre råstoffer eller større mængder end angivet i tilladelsen, såfremt der sker anmeldelse til Region Midtjylland inden 4 uger efter, at den pågældende indvinding er påbegyndt, jf. råstoflovens § 9, stk. 2. Region Midtjylland kan, inden 4 uger efter at anmeldelsen er modtaget, forbyde videre indvinding, der strider mod den meddelte tilladelse eller stille særlige vilkår for indvindingen.

D.2. Gyldighed og tilbagekaldelse

Råstofindvindingen må ikke påbegyndes før klagefristen er udløbet. Hvis der indkommer en klage, får ansøgeren besked, og gravningen må ikke startes før en endelig afgørelse er truffet, med mindre klagemyndigheden bestemmer andet.

Råstoff tilladelsen bortfalder, hvis den ikke udnyttes inden 3 år efter, at den er meddelt, eller ikke har været udnyttet i 3 på hinanden følgende år, med mindre andet fremgår af tilladelsens vilkår.

Råstoff tilladelsen kan tilbagekaldes af Region Midtjylland i tilfælde af grov eller gentagen overtrædelse af vilkårene, som beskrevet i råstoflovens § 11.

D.3. Tinglysning

Når afgørelsen er endelig, tinglyser Region Midtjylland på ejendommen en deklaration om efterbehandlingsvilkårene. Vilkår 44 vil forblive tinglyst på ejendommen efter tilladelsens udløb. De øvrige vilkår aflyses, når råstofindvindingen og efterbehandlingen er afsluttet.

Afgiften for tinglysningen er for tiden 1.750 kr. I henhold til § 10, stk. 6 i råstofloven skal tinglysningsgebyret betales af ejendommens ejer,

men opkræves hos ansøger. Afgiften vil blive opkrævet, når tinglysningen er sket.

D.4. Grave- og efterbehandlingsplan og sikkerhedsstillelse

Grave- og efterbehandlingsplanen skal give et overblik over, hvorledes indvindingen tilrettelægges i indvindingsperioden samt hvordan der påtænkes at efterbehandle.

På grund af, at råstofbranchen følger samfundsudviklingen er graveplan og periode kun vejledende, da en eventuel nedgang i væksten i bygge- og anlægsbranchen kan medføre, at indvindingstakten ikke kan overholdes. Efterbehandlingsplanen er ligeledes vejledende, da områdets endelige udseende afhænger meget af, hvordan den lokale forekomst er placeret.

Den overordnede plan for gravning og efterbehandling udarbejdes af ansøger. Graveplanen skal, når det er relevant, indeholde et kort med angivelse af følgende:

- volde
- jorddepoter
- stationære anlæg
- parkeringsplads for mobile maskiner
- startsted for indvindingen
- opdeling i etaper
- skråningsanlæg
- graveafstande
- indvindingsboringer inden for 300 m fra indvindingsområdet
- slambassin
- adgangsvej
- interne veje
- bygninger, brovægt og mandskabsvogne
- støvdæmpende foranstaltninger

Efterbehandlingsplanen skal anvise hvorledes vilkårene for efterbehandling forventes efterlevet og indeholde et kort med angivelse af:

- formål
- skråningsanlæg
- udlægning af muld
- beplantning
- stier og veje
- bygninger
- søer

Indvinderen skal udarbejde en revideret grave- og efterbehandlingsplan, hvis forholdene ved indvindingen er væsentlig ændret.

D.4.1. Sikkerhedsstillelse

Der skal stilles en garanti for opfyldelse af vilkårene om efterbehandling jf. råstoflovens § 10, stk. 1, nr. 2.

Sikkerhedsstillelsen skal være en ikke tidsbegrænset, nominel økonomisk sikkerhed. Sikkerhedsstillelsen frigives først, når den i efterbehandlingsplanen beskrevne efterbehandling er udført og godkendt af Region Midtjylland. Delvis frigivelse kan ske ved godkendelse af efterbehandlingen på delarealer.

Da der efterbehandles til natur og det samlede areal er 2,2 ha, er beløbet for sikkerhedsstillelsen fastsat til 275.000 kr. Beregningen af sikkerhedsstillelsen er foretaget ud fra ansøgningens forslag til grave- og efterbehandlingsplan.

Sikkerhedsstillelsen kan forventes genberegnet, reduceret eller øget, såfremt forudsætningerne i grave- og efterbehandlingsplanen ændres væsentligt.

D.5. Tilsyn og besigtigelse

Region Midtjylland fører tilsyn med indvindingen og foretager besigtigelse af arealet for blandt andet at påse, at tilladelsen og vilkårene overholdes. Tilsynsmyndigheden har uden retskendelse adgang til offentlige og private ejendomme for at foretage dette tilsyn, og politiet yder om nødvendigt bistand til at gennemføre dette. Ved eftersyn af erhvervsvirksomheder skal den ansvarlige indvinder give myndigheden de fornødne oplysninger, vejledning og hjælp, jf. råstoflovens § 32 og 32a.

Tilsynsmyndigheden skal foranledige et ulovligt forhold lovliggjort, medmindre forholdet har underordnet betydning. Region Midtjylland kan meddele påbud om, at et ulovligt forhold skal lovliggøres inden for en nærmere fastsat frist jf. råstoflovens § 33.

Det påhviler den til enhver tid værende ejer eller bruger af en ejendom eller indvindingsmateriel at berigtige et ulovligt forhold.

Region Midtjylland kan umiddelbart lade foretage, hvad der er nødvendigt på ejerens og indvinderens bekostning, hvis et påbud om at lovliggøre et ulovligt forhold ikke efterkommes rettidigt, jf. råstoflovens § 33.

Tilsynsmyndigheden kan påbyde den ansvarlige for indvindingen at foretage prøveudtagning, analyser og målinger af råstoffer, der indvindes, af stoffer der udsendes til omgivelserne og af støj og rystelser m.m. jf. råstoflovens § 32a.

D.6. Indberetning af indvunden mængde

Der skal hvert år gives oplysninger til Region Midtjylland om arten og mængden af de råstoffer, der indvindes i hver råstofgrav, samt om

anvendelsen heraf. Indberetningen skal ske via den digitale løsning der henvises til af regionen. Region Midtjylland videresender indberetningen til Danmarks Statistik.

D.7. Underretning ved konkurs, overdragelse af rettighed mv.

I tilfælde af indvindingsvirksomhedens konkurs, betalingsstandsning m.v., er såvel ejendommens ejer som den, der driver indvindingsvirksomheden, forpligtet til straks at underrette tilsynsmyndigheden.

Ønsker man at overdrage indvindingstilladelsen til en anden, skal dette i god tid forinden anmeldes til Region Midtjylland, vedlagt en underskrevet erklæring af den nye indvinder, der fastslår at man er bekendt med alle tilladelser, vilkår, aftaler mv. og er indforstået med at man overtager alle forpligtigelser.

Der skal desuden vedlægges underskrift fra ejendommens ejer, med dokumentation for at denne er indforstået med indvinder-skiftet. Der skal stilles sikkerhed fra den nye indvinder, og Region Midtjylland kan kræve en ny grave-/efterbehandlingsplan udarbejdet og indsendt til godkendelse.

D.8. Råstofafgift

Råstofindvinderen er forpligtet til at betale råstofafgift.

Det skal bemærkes, at erhvervsmæssig indvinding af råstoffer skal registreres ved SKAT, myndighed@skat.dk.

Region Midtjylland giver meddelelse til SKAT ved at sende en kopi af tilladelsen.

D.9. Ændring af vilkår

Region Midtjylland kan fastsætte yderligere vilkår eller foretage ændringer af allerede stillede vilkår, hvis det på et senere tidspunkt måtte vise sig nødvendigt af hensyn til opfyldelsen af råstoflovens formålsbestemmelser.

Vilkår kan i øvrigt revideres for at forbedre tilladelsesindehaverens egenkontrol eller opnå et mere hensigtsmæssigt tilsyn.

Eventuelle nye vilkår eller ændringer af eksisterende vilkår vil dog kun blive aktuelt, såfremt der er tale om ændrede forudsætninger i forhold til grundlaget for denne afgørelse.

E. Generelle bestemmelser iht. anden lovgivning

E.1. Fortidsminder

Hvis der under råstofindvindingen fremkommer fortidsminder, skal indvindingen i det berørte område omgående standses og anmeldelse foretages til Horsens Museum, Sundvej 1a, 8700 Horsens, horsensmuseum@horsens.dk, jf. museumslovens⁵ § 29.

Bygherre/entreprenør har altid mulighed for at indhente det arkæologisk ansvarlige museums udtalelse forud for jordarbejder, jf. museumslovens § 25. Herved gives de bedste muligheder for at undgå standsning af anlægsarbejdet og udgifter til en arkæologisk undersøgelse jf. museumslovens § 27.

En udtalelse fritager ikke bygherre/entreprenør fra forpligtelsen til at standse anlægsarbejdet og underrette museet, hvis arkæologiske levn påtræffes.

Region Midtjylland opfordrer derfor altid til, at der foretages en arkæologisk forundersøgelse, såfremt museet anbefaler det.

E.2. Bygninger, mandskabsvogne m.m.

Hvis der ønskes opsat mandskabsvogne, administrationsbygninger, brovægt eller lignende i råstofgraven, skal der søges særskilt om tilladelse til dette. Dette gælder også for midlertidigt opsatte skurvogne, brovægte, stationære tankanlæg eller lignende. Ansøgning skal indsendes til kommunen.

E.3. Dræn

Jf. vandløbslovens⁶ bestemmelser må ingen afbryde eller ændre nogen former for vandløb eller dræn uden vandløbsmyndighedens tilladelse. Funktionen af området drænsystemer skal således opretholdes under råstofgravningen, og eventuelle ændringer i drænsystemer skal ske efter aftale med kommunen, som er vandløbsmyndighed.

E.4. Fredning og beskyttelse af visse dyre- og plantearter

Af artsfredningsbekendtgørelsens⁷ § 6 fremgår det, at:

- Kolonirugende fugles redetræer ikke må fældes i perioden 1. februar-31. juli.

⁵ LBK nr. 358 af 08/04/2014 Bekendtgørelse af museumsloven

⁶ LBK nr. 1217 af 25/11/2019 Bekendtgørelse af lov om vandløb

⁷ BEK nr. 521 af 25/03/2021 Bekendtgørelse om fredning af visse dyre- og plantearter og pleje af tilskadekommet vildt

- Rovfugles og uglers redetræer må ikke fældes i perioden 1. februar-31. august (se dog nedenfor).
- Ørnes, sort storks og rød glentes redetræer ikke må fældes.
- Hule træer og træer med spættehuller ikke må fældes i perioden 1. november-31. august.
- Digesvalereder ikke må ødelægges i perioden 1. april-31. august.

En række arter er desuden beskyttet jf. habitatbekendtgørelsens bilag IV. Disse bilag IV-arter er beskyttede overalt, hvor de forekommer. Dette kan betyde, at gennemførelsen af en hidtil planlagt efterbehandling ikke kan udføres uden særlige hensyn.

Følgende arter kan eksempelvis tænkes at forekomme i forbindelse med råstofgrave: Spidssnudet frø, Stor vandsalamander, Markfirben, Strandtudse og arter af flagermus.

Miljøstyrelsen er myndighed for beskyttelse af bilag IV-arter.

E.5. Beskyttelse af søer

Jf. naturbeskyttelseslovens § 3 må der ikke foretages ændring i tilstanden af efterbehandlede søer og vandhuller, hvis areal er over 100 m² og uden afløb, uden dispensation fra kommunen.

E.6. Vejadgang og færdsel på veje

Nye adgange og udvidelse af eksisterende adgange til offentlige veje må jf. vejlovens⁸ § 49 ikke etableres uden vejmyndighedens tilladelse (Horsens Kommune). Nye adgange m.m. til private fællesveje skal følge bestemmelserne i lov om private fællesveje⁹.

Indvinder har oplyst, at udkørsel vil ske til Sletkærvej.

Forhold vedrørende færdsel på offentlig vej og private fællesveje (herunder støj og støv) reguleres af vejmyndigheden i samarbejde med politiet.

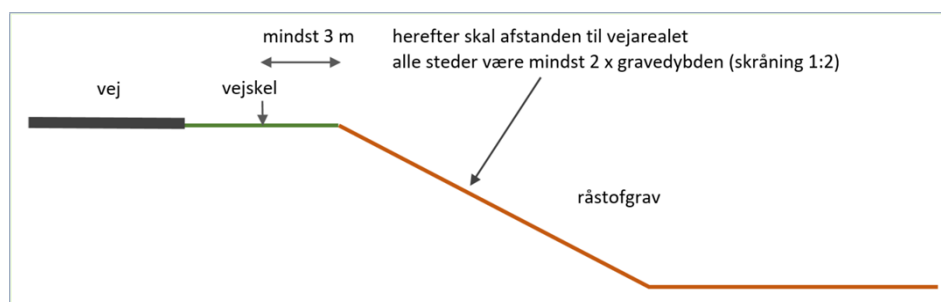
E.7. Afstandskrav til offentlig og privat vej

Råstofindvinding inden for graveområder, som grænser op til eller strækker sig over eksisterende og planlagte offentlige og private veje, skal respektere gældende vejbyggelinjer pålagt efter vejlovens bestemmelser. De offentlige veje indeles i statsveje med Vejdirektoratet som vejmyndighed og kommuneveje med kommunalbestyrelsen som vejmyndighed. For private veje er kommunalbestyrelsen vejmyndighed.

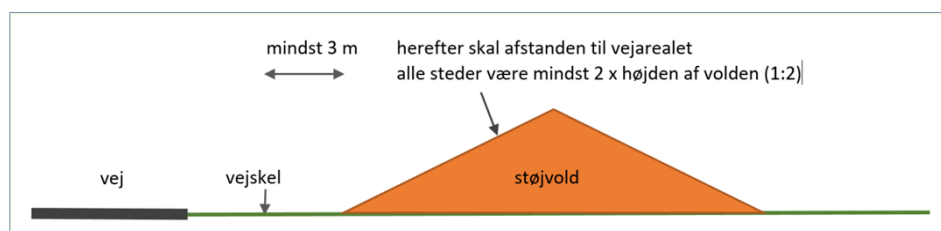
⁸ LOV nr. 1520 af 27/12/2014 Lov om offentlige veje m.v.

⁹ LBK nr. 1234 af 04/11/2015 Bekendtgørelse af lov om private fællesveje

Jf. vejlovens § 73 stk. 3 kræver det vejmyndighedens tilladelse at foretage udgravning eller påfyldning nærmere vejens areal end 3 m samt nærmere vejens areal end svarende til to gange højdeforskellen mellem udgravningen eller påfyldningen og vejens areal. Dette finder tilsvarende anvendelse ved udgravning og opfyldning på og ved private fællesveje. Se nedenstående principskitser.



Figur E.1. Principskitse for udgravning nær offentlig vej og privat fællesvej uden særskilt tilladelse fra vejmyndigheden.



Figur E.2. Principskitse for påfyldning nær offentlig vej og privat fællesvej uden særskilt tilladelse fra vejmyndigheden.

Af hensyn til trafiksikkerheden skal der desuden indlægges en sikkerhedsafstand til vejen, denne afstand afhænger af vejens krumning og trafik hastighed. Jævnfør Vejdirektorets Vejregler: Håndbog grundlag for udformning af trafikarealer, oktober 2012.

E.8. Forsyningsledninger

Gravearbejde nær og under forsyningsledninger skal følge gældende forskrifter og vejledninger, herunder "Bekendtgørelse om sikkerhed for udførelse af ikke-elektrisk arbejde i nærheden af elektriske anlæg"¹⁰, "Pas på gasledningerne. Tekniske forskrifter for arbejder i nærheden af gasledninger" udgivet af de danske naturgasselskaber og HOFOR, "Pas på ledningerne og livet" udgivet af Sikkerhedsstyrelsen m.fl. samt øvrige generelle anvisninger fra ledningsejere.

¹⁰ BEK nr. 1112 18/08/2016 Bekendtgørelse om sikkerhed for udførelse af ikke-elektrisk arbejde i nærheden af elektriske anlæg

E.9. Stationære olietanke

Olietankbekendtgørelsens¹¹ krav og øvrige krav i olietankenes typegodkendelser til indretning, sløjfning, trykprøvning eller anden inspektion skal til enhver tid være overholdt. Kommunen er myndighed vedr. olietankbekendtgørelsen.

E.10. Affaldshåndtering

Affald må ikke henlægges i råstofgraven, men skal jf. miljøbeskyttelseslovens¹² §§ 43, 44 og 45 håndteres i henhold til Horsens Kommunes affaldsregulativer.

E.11. Tilførsel af jord til råstofgrave

Tilførsel af såvel forurenede som uforurenede jord til råstofgrave og tidligere råstofgrave er forbudt jf. jordforureningslovens¹³ § 52 stk. 1. Regionsrådet kan meddele dispensation fra forbuddet jf. lovens § 52 stk. 2. Foreligger der ikke en gældende dispensation til tilførsel af jord, må der således ikke tilføres jord til råstofgraven.

¹¹ BEK nr. 1257 af 27/11/2019 Bekendtgørelse om indretning, etablering og drift af olietanke, rørsystemer og pipelines

¹² LBK nr. 1218 af 25/11/2019 Bekendtgørelse af lov om miljøbeskyttelse

¹³ LBK nr. 282 af 27/03/2017 Bekendtgørelse af lov om forurenede jord

F. Region Midtjyllands behandling af sagen

F.1. Planforhold

F.1.1. Råstofplan

Det tilladte indvindingsområde er beliggende i graveområde Nim S, omfattet af Råstofplan 2020 for Region Midtjylland, og er reserveret til indvinding af sand, grus og sten. Råstofindvinding kan som udgangspunkt kun finde sted inden for de udlagte råstofgraveområder. Inden for graveområderne kan det derfor forventes, at der på visse vilkår vil blive givet tilladelse til indvinding af råstoffer, når der er behov for materialerne.

Indvinding af råstoffer skal foregå på en bæredygtig måde. Når en råstofgrav er åbnet, bør forekomsten i det pågældende areal udnyttes fuldt ud, med mindre der er særlige forhold, som forhindrer dette eller taler afgørende imod det.

Der bør ske gennemgravning af skel mellem indvindingsområder, der udnyttes af forskellige firmaer eller på forskellige tidspunkter.

Hensynet til naboer, natur, grundvand og kulturhistorie – og hvad der i øvrigt fremgår af råstoflovens § 3 samt øvrig lovgivning (f.eks. Natura 2000) – skal afvejes i forbindelse med ny råstofindvinding.

Råstofplan 2020 er miljøvurderet i henhold til miljøvurderingsloven. Det er i den forbindelse konkluderet, at der i planens graveområder ikke er væsentlige interessekonflikter, som ikke kan forebygges eller afbødes ved sagsbehandling og vilkårsstillelse i forbindelse med en konkret råstofansøgning.

F.1.2. Kommuneplan

Råstofplanens arealreservationer er indarbejdet i Kommuneplan 2021-2033 for Horsens Kommune.

I kommuneplanen er der udpeget følgende arealinteresser i indvindingsområdet:

- Støjbelastet areal
- Skovrejsnings områder -uønsket
- Lavbundsareal
- Specifik geologisk bevaringsværdi
- Potentielle naturområder
- Potentielle økologiske forbindelser
- Særligt værdifuldt landbrugsområde

Kommuneplanens retningslinjer for disse arealinteresser er inddraget i regionens afvejning efter råstofloven.

Udpegningerne er ikke af en sådan karakter, at de er en hindring for den ansøgte råstofindvinding eller efterbehandling.

Den specifikke geologiske bevaringsværdi er udpeget da området omfatter, et område af den Østjyske Israndslinje, som aftegner sig ved tydelige randmorænebakker. Blottede profiler som særligt tydeligt afspejler landskabets opbygning og de geologiske processer, kan efterlades i råstofgrave efter endt gravning.

De udpegede økologiske forbindelser skal ifølge kommuneplanen, friholdes for byggeri, anlæg og arealanvendelse, der forringer forbindelsens kvalitet. Da der efterbehandles til natur, vil råstofindvindingen understøtte udpegningen. Efterbehandlingen til natur vil skabe bedre spredningsmuligheder for det vilde dyr- og naturliv.

De særligt værdifulde landbrugsområder skal i videst muligt omfang friholdes for aktiviteter, der kan hindre landbrugserhvervets udviklingsmuligheder. Retningslinjen er dog ikke til hindring for aktiviteter, som er en del af den landbrugsmæssige drift som f.eks. etablering eller pleje af skov, natur osv. Da der efterbehandles til naturområde, er udpegningen ikke til hindring for en kommende råstofindvinding.

F.1.3. Lokalplan

Der er ikke vedtaget lokalplan for området.

F.2. Miljømæssige forhold

F.2.1. Grundvandsforekomster, overfladevand og drikkevandsinteresser

Grundvand

Ifølge Vandområdeplan 2015-2021 og høring af Vandområdeplan 2021-2027 findes der to terrænnære grundvandsforekomster (DK109_dkmj_1077_ks og DK109_dkmj_228_ks) og tre regionale grundvandforekomster (Dk_1_456_193, DK109_dkmj_1077_ks og Dk109_dkmj_228_ks). Den en terrænnære grundvandsforekomst (DK109_dkmj_1077_ks) har en god kvantitativ tilstand og en god kemisk tilstand, mens den anden terrænnære grundvandsforekomst har en god kvantitativ tilstand og en ringe kemisk tilstand. De tre regionale grundvandsforekomster har alle en god kvantitativ tilstand og en god kemisk tilstand. Alle fem grundvandsforekomster er målsat til at have en god kvantitativ tilstand og en god kemisk tilstand.

Råstofindvindingen vurderes ikke at påvirke grundvandsforekomsters kvantitative tilstand idet der ikke graves under grundvandsspejlet (vilkår 27), og nedbør kan fortsat nedsive uhindret.

Afgravningen af råstoffer vil medføre en ændring af den naturlige beskyttelse af grundvandet, men efterbehandlingen af indvindingsområdet til naturområde (vilkår 41) vil komme grundvandsforekomsterne til gavn, idet der fremover ikke vil blive anvendt gødning og sprøjtemidler på arealet.

Indvinding af råstoffer på arealet vurderes derfor ikke at påvirke tilstanden af eller muligheden for opfyldelse af miljømål for områdets målsatte grundvandsforekomster.

Overfladevand

Projektet indebærer ikke råstofindvinding under grundvandsspejlet.

I Vandområdeplan 2015-2021 og høring af vandområdeplan 2021-2027 er der ingen målsatte søer, vandløb eller kystvande inden for eller nær det ansøgte område.

Det nærmeste vandløb er en å (Store Hanstedå) der ligger ca. 2,8 km nordøst for indvindingsområdet. Grundet afstand til åen vil vandføringen og vandkvaliteten ikke blive påvirket af råstofindvindingen.

Nærmeste sø er en sø beskyttet efter naturbeskyttelseslovens § 3, som ligger ca. 50 meter nordvest for indvindingsområdet. Ud over denne sø findes der også flere små søer og vandhuller indenfor 200 meter for indvindingsområdet. Alle søerne er tidligere gravesøer som

er opstået efter råstofindvinding under grundvandsspejlet. Indvindingen vurderes ikke at ville påvirke nogle af de nærmeste søer eller beskyttede arealer efter naturbeskyttelseslovens § 3. Til sikring stilles der vilkår om at der ikke må etableres tilløb eller afløb af vand eller afledes spildevand eller pladsvand fra indvindingsområdet uden særskilt tilladelse (vilkår 26).

Drikkevandsinteresse

Råstofindvindingsområdet ligger inden for områder med drikkevandsinteresser (OSD). Den sydlige del af indvindingsområdet ligger i indvindingsoplandet til Molger Vandværk, som indvinder fra det nederste primære magasin i området. Graveområdet er endvidere delvist udpeget som et nitratfølsomt indvindingsområde og indsatsområde for nitrat. Nærmeste indvindingsboring DGU nr. 106.907 ligger ca. 150 m syd for graveområdet.

Det ansøgte vurderes ikke at indebære en risiko for forurening af den konkrete drikkevandsforsyning. Til generel sikring af jord og grundvand stilles der dog forebyggende vilkår mod forurening, herunder håndtering af olie, kemikalier og affald (vilkår 29-36).

Miljøstyrelsen har på baggrund af en kortlægning af grundvandsressourcen¹⁴ udpeget nitratfølsomme indvindingsområder, hvor grundvandsmagasinerne er sårbare overfor nitrat, samt indsatsområder med hensyn til nitrat, hvor en særlig indsats er nødvendig, for at opretholde en god grundvandskvalitet. En del af råstofindvindingen vil foregå inden for disse særligt sårbare områder, hvor der vil blive fjernet en stor del af den nuværende, ringe beskyttelse af grundvandet. Der stilles derfor vilkår om, at der hverken må anvendes gødning eller sprøjtemidler (dvs. kvælstof og pesticider) efter afsluttet råstofindvinding (vilkår 44). Dette vilkår tinglyses på ejendommen.

Samlet vurdering

På baggrund af de udførte faglige vurderinger af konsekvenserne, vurderes det samlet, at på de vilkår, der stilles i tilladelsen, vil ingen målsatte grundvandsforekomster, vandløb eller søer blive væsentligt påvirket af råstofindvindingen. Ligeledes vil råstofindvindingen ikke væsentligt påvirke drikkevandsinteresser.

¹⁴ Rambøll, 2015: Grundvandskemisk kortlægning Trin 2, Hedensted Vest (Rapport ID: 91449)

F.2.2. Naturbeskyttelse, Natura 2000 og habitatbekendtgørelsen

§ 3-beskyttet natur

Nærmeste naturtype beskyttet efter naturbeskyttelseslovens § 3 er en sø som ligger ca. 50 meter nordvest for indvindingsområdet. Der findes også flere små søer og vandhuller samt moseområder indenfor 200 meter for indvindingsområdet. Alle søerne er tidligere gravesøer som er opstået efter råstofindvinding under grundvandsspejlet. Indvindingen vurderes ikke at ville påvirke nogle af de nærmeste søer eller beskyttede naturarealer efter naturbeskyttelseslovens § 3. Til sikring stilles der vilkår om at der ikke må etableres tilløb eller afløb af vand eller afledes spildevand eller pladsvand fra indvindingsområdet uden særskilt tilladelse (vilkår 26).

Natura 2000

Nærmeste internationale naturbeskyttelsesområde er Natura 2000-området nr. 236, Byholm Ådal, som omfatter habitatområde H236. Natura 2000-området ligger i en afstand af ca. 3,3 km sydøst for indvindingsområdet.

Dette Natura 2000-område er specielt udpeget på grund af de værdifulde kalkholdige overdrev. Overdrevene rummer en lang række udryddelsestruede, sårbare og sjældne overdrevssvampe samt sjældne plantearter. Der findes også sure overdrev i området. I de udbredte rigkær langs åen findes flere steder fredede orkidéer og andre karakteristiske kærplanter. Her findes også sumpvindelsnegl. Byholm Å er et forholdsvist ureguleret vandløb med vandplanter, og her lever bl.a. bæklampret og odder.

Udpegningsgrundlaget jf. seneste basisanalyse for habitatområdet ses i nedenstående tabel¹⁵.

Udpegningsgrundlag for Habitatområde nr. 236		
Naturtyper:	Næringsrig sø (3150)	Vandløb (3260)
	Kalkoverdrev* (6210)	Surt overdrev* (6230)
	Tidvis våd eng (6410)	Urtebræmme (6430)
	Kildevæld* (7220)	Rigkær (7230)
	Elle- og askeskov* (91E0)	
Arter:	Skæv vindelsnegl (1014)	Sumpvindelsnegl (1016)
	Bæklampret (1096)	Odder (1355)

Naturtyper og arter, der udgør det gældende udpegningsgrundlag for Natura 2000-området. Tal i parentes henviser til de talkoder, som benyttes for naturtyper og arter fra habitatdirektivets bilag 1 og 2. * angiver, at der er tale om en prioriteret naturtype. Udpegningsgrundlag for habitatområder er blevet revideret som beskrevet i basisanalysen.

¹⁵ Miljøstyrelsen, november 2021: udkast til Natura 2000 plan-2022-27, habitatområde H236. <https://mst.dk/media/235488/n236-natura-2000-plan-2022-27-byholm-aadal.pdf>

Miljøpåvirkninger som følge af råstofindvinding af sand, grus og sten er forholdsvis lokale. Øget støj, vibrationer, støv eller emissioner af kvælstofoxider vil påvirke nærområdet, men ikke Natura 2000-området og udpegningsgrundlagets arter og naturtyper, da afstanden fra Natura 2000-området til det ansøgte areal er lidt mere end 3 km, og transportruter til og fra det ansøgte indvindingsområde ikke går gennem Natura 2000-området. Det vurderes, at der ikke vil ske nogen påvirkning af Natura 2000-området, pga. afstanden hertil og den lokale karakter af miljøpåvirkning fra råstofindvinding.

Beskyttede og fredede arter

Ud fra "Håndbog om dyrearter på habitatdirektivets bilag IV - til brug i administration og planlægning" samt artsrapporter udgivet ifm. NOVANA-programmet kan følgende bilag IV-arter have levested, fødesøgningsområde eller sporadisk opholdssted i området: odder, vandflagermus, sydflagermus, damflagermus, brunflagermus, dværgflagermus, troldflagermus, stor vandsalamander, spidssnudet frø, strandtudse og markfirben.

Nærmeste registrerede bilag-IV-arter er butsnudet frø og stor vandsalamander ca. 350 meter østnordøst for indvindingsområdet, som blev registreret i 2012.

Indvindingsområdet forventes ikke at rumme nogle af de ovennævnte arter.

Odder vurderes ikke at blive påvirket grundet afstand til indvindingsområdet (nærmeste registrering ca. 6 km syd for indvindingsområdet), samt at der ikke vil ske gravning under grundvandspejlet eller påvirkninger af hydrologiske forhold.

Der er ikke registreret markfirben indenfor eller i nærheden af projektområdet, og der er ingen sydvendte skrænter, som vil kunne udgøre levested for markfirben.

Der er ingen leve- eller rastesteder for flagermus som vil blive påvirket i forbindelse med råstofgraven, da der bl.a. ikke vil blive fældet træer. Ligeledes påvirkes ledelinjer ikke af råstofindvindingen.

Der er ikke nogen vådområder, vandhuller eller andre hydrologiske habitater, nær det ansøgte område som vil blive påvirket af pågældende råstofindvinding, hvormed det vurderes, at der ikke vil ske nogle påvirkninger af leve- eller rastområder for stor vandsalamander, spidssnudet frø, strandtudse eller butsnudet frø.

Der er ikke registreret fredede eller rødlistede arter inden for eller i umiddelbar nærhed af indvindingsområdet, som forventes at ville blive påvirket af projektet.

Samlet vurdering

Indvindingen vurderes på ovennævnte grundlag ikke at medføre direkte eller indirekte indvirkninger på nærmeste Natura 2000-område eller på levevilkårene for beskyttede dyre- og plantearter. Region Midtjylland finder derfor, at der ikke skal foretages en konsekvensvurdering efter habitatbekendtgørelsen af indvirkninger på Natura 2000-områder eller bilag IV-arter.

F.2.3. Forsyningsledninger

Regionen har ikke kendskab til forsyningsledninger på matriklen, og henviser i øvrigt til de generelle bestemmelser vedr. forsyningsledninger (afsnit E.8).

F.2.4. Støj

Jf. Miljøstyrelsens vejledning nr. 5/1984 "Ekstern støj fra virksomheder" kan vilkår om støj fra råstofgrave i det åbne land fastsættes med udgangspunkt i områdetype 3, som er "Blandet bolig- og erhvervsbebyggelse, centerområder".

Miljøstyrelsen anfører dog samtidig, dels at baggrundsstøjniveauet i det åbne land normalt er lavt, og det derfor er ønskeligt, at støjniveauet fra virksomheder er så lav som muligt, dels at lavere grænseværdier bør anvendes, hvis det i den konkrete sag er muligt at overholde disse. Fastsættelse af støjgrænserne bør foretages efter en konkret vurdering i hvert enkelt tilfælde af de tekniske og økonomiske muligheder for at reducere støjen.

Region Midtjylland vurderer, at de vejledende støjgrænser for områdetype 3 er en rimelig afvejning af hensynet til driften af råstofgraven og hensynet til et lavt støjniveau i det åbne land. Samtidig vurderer Region Midtjylland, at der særligt knytter sig en forventning om lavere støjniveau på lørdage i det åbne land, end den der normalt vil forekomme i områdetype 3.

Støjniveauet målt som, det energi-ækvivalente, korrigerede A-vægtede lydtryksniveau L_r , bør derfor således ved **beboelse** (ved spredt bebyggelse i det åbne land, regnes dette som 15 meters afstand af beboelsesejendomme, i boligområder som alle opholdsarealer inden for området) i nedenstående tidsrum ikke overstige:

Mandag til fredag

- 55 dB(A) i tidsrummet fra kl. 07.00 - 18.00,
- 45 dB(A) i tidsrummet fra kl. 18.00 - 22.00
- 40 dB(A) i tidsrummet fra kl. 22.00 - 07.00

Lørdag

- 45 dB(A) i tidsrummet kl. 07.00 - 14.00.
- 45 dB(A) i tidsrummet kl. 14.00 - 22.00.
- 40 dB(A) i tidsrummet kl. 22.00 - 07.00.

Søn- og helligdage

- 40 dB(A) hele døgnet.

På baggrund af ansøgningen, herunder oplysninger om anlæg der planlægges benyttet, samt indkomne høringssvar, har Region Midtjylland fastsat den tilladte driftstid til hverdage 07:00-16:00 og lørdage 07:00-12:00 for alle anlæg (dog ikke helligdage og maks. 10 lørdage årligt), med mulighed for udlevering og læsning, samt kørsel på indvindingsområdet fra 06:00-16:00 på hverdage og 07:00-12:00 på lørdage (dog ikke helligdage).

Ved den konkrete indvinding vurderer Region Midtjylland, at der er mulighed for at overholde en lavere støjgrænse om lørdagen, såfremt der ikke indvindes og oparbejdes materialer i dette tidsrum. Det vil være muligt for indvinder at tilrettelægge driften, således indvinding og oparbejdning af materialer kan ske mandag-fredag i tidsrummet 7:00-18:00.

Derfor fastsættes støjgrænsen om lørdagen i tidsrummet 7:00-14:00 til 45 dB(A), hvilket er lavere end Miljøstyrelsens vejledende støjgrænse for områdetype 3 på 55 dB(A). I tidsrummet 6:00-7:00 kan der kun udleveres materialer, for at overholde støjgrænserne.

Hvis der opstår tvivl om støjgrænserne bliver overholdt, kan regionen kræve at virksomheden udfører støjberregninger og/eller støjmålinger. Støjberregninger skal udføres i overensstemmelse med Fælles Nordisk Beregningsmetode. Valg af målemetode/beregningsmetode er afhængig af, hvilken metode der i den aktuelle situation er bedst egnet til at dokumentere, at støjniveauet kan overholdes. Støjmålinger/støjberregninger skal udføres som angivet i Miljøstyrelsens vejledninger nr. 5/1984 (Ekstern støj fra virksomheder), nr. 5/1993 (Beregning af ekstern støj fra virksomheder) og nr. 6/1984 (Måling af ekstern støj fra virksomheder) og gennemføres under forhold, hvor virksomheden er i fuld drift.

Målingerne/beregningerne skal ud føres af et af Miljøstyrelsen akkrediteret firma.

Regionen stiller vilkår om, at ændring i antal og type af maskiner og anlæg kun kan ske efter godkendelse fra regionen (vilkår 10). Vilkåret er stillet for at sikre, at der ikke tilføjes flere eller andre typer maskiner i råstofgraven end det, der har ligget til grund for regionens screeningsafgørelse efter miljøvurderingsloven og vilkår efter råstofloven, herunder vurdering af støj og støv. Vilkåret giver regionen mulighed for at vurdere om tilføjelse af andre eller flere maskiner, i råstofgraven, kræver yderligere eller ændrede vilkår til råstoffilladelsen eller udarbejdelse af en støjrapport. Indhentning af godkendelse fra regionen består af en skriftlig meddelelse, om de ønskede maskiner og antal forud for anvendelsen. Godkendelse fra regionen består af en skriftlig accept af de ønskede maskiner og antal. Hvis det er nødvendigt at foretage vilkårsændringer eller en ny afgørelse efter miljøvurderingsloven, skal regionen foretage en høring forud for godkendelsen. Hvis regionen ikke kan godkende de ønskede maskiner vil der blive givet skriftlig besked, i overensstemmelse med forvaltningslovens regler. Udskiftning af materiel 1:1 kræver ikke godkendelse fra Region Midtjylland.

F.2.5. Støv

Indvinder skal sørge for, at driften ikke giver anledning til væsentlige støvgener, som fastsat i vilkår 18-20 Støvdæmpende foranstaltninger skal således være beskrevet i graveplanen.

For at dæmpe støvdannelse stilles desuden vilkår om vanding og hastighedsbegrænsning (vilkår 21-22). Med disse vilkår forventes anlægget ikke at give anledning til væsentlige støvgener uden for indvindingsområdet.

F.2.6. Kulturarv

Horsens Museum har i 2018 frigivet den sydlige del af indvindingsområdet på baggrund af deres forundersøgelse af arealet i 2005.

Museums loven er dog fortsat gældende for hele matriklen, og hvis der under råstofindvindingen fremkommer fortidsminder, skal indvindingen i det berørte område omgående standses og anmeldelse foretages til Horsens Museum, jf. museumslovens § 27 stk. 2.

F.2.7. Landskab

Råstofindvindingen udgør en permanent ændring af landskabet, som hovedsageligt kun vil bemærkes lokalt. Landskabet, hvor der skal indvindes råstoffer, er et råstofgraveområde som søger om forlængelse af tilladelse, mod vest er tidligere tilladelsesgraveområde afsluttet og efterbehandlet, på nabomatriklen mod vest har der ligeledes været gravet efter råstoffer i mange år, i dag er

størstedelen af råstofgravningen vest for matriklen afsluttet og efterbehandlet.

Vil der ved gravning blive blotlagt værdifulde geologiske profiler, vil disse blive forsøgt bevaret (vilkår 28).

F.2.8. Færdsel i råstofgraven

Færdsel i råstofgraven, som er det eneste der kan reguleres igennem råstofloven, reguleres for at mindske gener fra støv og støj. Der fastlægges derfor vilkår om driftstider og om vanding og langsom kørsel.

Region Midtjylland stiller vilkår om, at adgangsvejen til råstofgraven skal være afspærret med aflåst bom eller lignende uden for driftstiden. Råstofgraven skal være afspærret for at undgå ulovlig færdsel i råstofgraven, henkastning af affald og risiko for tyveri af brændstof og materiel.

F.2.9. Graveafstande og periferiskråninger

Graveafstande skal fastsættes i graveplanen for at sikre, at indvinderen ikke uagtsomt kommer til at grave så tæt på indvindingsområdets ydre grænse, at de nødvendige råstoffer til at udføre de planlagte periferiskråninger mangler, eller er skyld i uigenkaldelig påvirkning af beskyttede emner nær råstofgraven.

Graveafstande for nærmere angivne strækninger af råstofgravens periferiskråninger tager udgangspunkt i de i ansøgningens angivne gravedybder og koter.

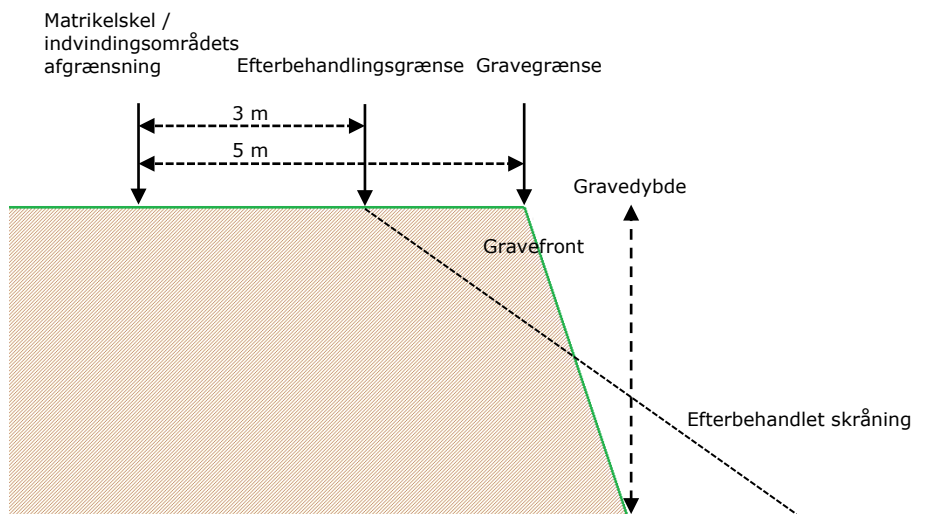
Indvindingsområdet er afgrænset 6 meter fra vejskel mod Sletkærvej af hensyn til trafiksikkerheden.

Mod vest graves op af et område med fortidsminder og her skal indvindingsområdets afgrænsning afsættes tydeligt i marken med pæle eller lignende (vilkår 7).

Ved indvinding, hvor der planlægges efterbehandlet ved neddosning eller opbygning, er der stillet vilkår om en graveafstand på min. 5 meter ved neddosning og 3 meter ved opbygning. Regionen vurderer, at disse graveafstande hindrer skred over skel. Dog er det indvinders ansvar, at grave forsvarligt, så afstandsvilkåret er et udtryk for mindsteafstanden.

Efterbehandlingsgrænsen på minimum 3 meter til matrikelskel er fastsat for at sikre, at der ikke sker nogen forstyrrelser af skel, heller ikke efter endt gravning.

Grave- og efterbehandlingsgrænserne ses på nedenstående principskitse.



Figur F.1. Principskitse for afstandskrav ved gravning og efterbehandling ved neddosning.

F.2.10. Efterbehandling

Der er fastsat vilkår om at efterbehandlingens skal foregå løbende for at sikre, at der er overjord/overskudsmaterialer nok til at gennemføre den planlagte efterbehandling samt for at fremme, at råstofgraven så vidt muligt passer ind i det omgivende landskab.

F.2.11. Andre forhold

Der er foretaget en bred konfliktsøgning af forhold ved og i nærheden af indvindingsområdet. Oplysninger fra ansøgningen inklusiv grave- og efterbehandlingsplaner og ansøgning om screeningsafgørelse er desuden indgået i sagsbehandlingen sammen med de indkomne høringssvar.

Der er kommenteret på en del af forholdene i forbindelse med screeningen efter miljøvurderingsloven, se bilag D.

Der er udover de ovennævnte ikke konstateret yderligere forhold, der giver anledning til særlige bemærkninger eller tillægges afgørende vægt i afvejningen efter råstofloven.

F.3. Konklusion

Det fremgår af råstoflovens § 3, at der ved lovens anvendelse på den ene side skal lægges vægt på råstofressourcernes omfang og kvalitet og en sikring af råstofressourcernes udnyttelse samt tages erhvervsmæssige hensyn. På den anden side skal der lægges vægt på miljøbeskyttelse og vandforsyningsinteresser, beskyttelse af arkæologiske og geologiske interesser, naturbeskyttelse, herunder bevarelsen af landskabelige værdier og videnskabelige interesser, rekreative interesser, en hensigtsmæssig byudvikling, infrastruktur anlæg, herunder energiproducerende anlæg, jord- og skovbrugsmæssige interesser, sandflugtsbekæmpelse og risiko for oversvømmelse m.v.

Region Midtjylland finder på baggrund af en konkret afvejning af hensyn og interesser efter råstoflovens § 3, at ansøgningen om råstofindvindingstilladelse skal imødekommes med tilladelse til råstofindvinding inden for tilladelsens indvindingsområde på bilag A, på de fastsatte vilkår, som følger af denne tilladelse. Ved denne samlede afvejning af interesser og hensyn, har regionen lagt særlig vægt på, at der inden for det ansøgte indvindingsområde er en betydelig forekomst af råstoffer af en god kvalitet, som også danner grundlaget for, at arealet i den gældende råstofplan er udlagt som graveområde.

Regionen vurderer, at de fastsatte vilkår i denne meddelte tilladelse i et nødvendigt omfang vil begrænse generne fra råstofindvindingen for omboende.

G. Grundlag for tilladelsen

G.1. Ansøgningens indhold

- Ansøgningskema modtaget af Region Midtjylland den 29. december 2021 samt eftersendte og yderligere oplysninger fremkommet ultimo 2022.
- Ansøgningen angår ejendommen matr.nr. 17 Molger By, Tamdrup, Horsens Kommune.



- Det ansøgte indvindingsområde udgør 2,2 ha af ejendommen og er vist ovenfor.
- Der søges om tilladelse til en forventet årlig produktion af 3.000 m³ sand grus og sten. samt salg af 500 m³ muld.
- Der søges om tilladelse til gravningen i perioden fra 2. januar 2023 indtil 1. januar 2033.
- Den samlede råstofindvinding forventes afsluttet i ca. kote +68 DVR90, ca. 2-6 meter under terræn, minimum 1 meter over grundvandsspejlet.
- Følgende typer maskiner og anlæg planlægges benyttet i forbindelse med indvindingen:
 - a. 1 stk. gravemaskine
 - b. 1 stk. gummiged

c. 1 stk. sorteringsanlæg

- Der tankes fra mobile anlæg, tørharpe ca. 150 l.
- Ønskede tilladte driftstidspunkter er angivet til mandag-fredag fra kl. 6-16 og lørdage fra kl.7-12.
- Der er ikke lavet støjberegning.
- Tingbogsattest af 7. november 2006
- Det angives, at kørslen til indvindingsområdet sker ad Sletkærvej.
- Arealerne planlægges efterbehandlet til uberørt naturområde.
- Forslag til grave- og efterbehandlingsplan, (dateret 17-11-2021, udarbejdet af Johnny Rasmussen)
- Kortbilag 1 i 1: 25.000 benævnt "Kortbilag 1 Sletkærvej 31 Horsens i midten i størrelsesforhold 1 til 25000.pdf ", udført af Johnny Rasmussen, og dateret 17-11-2022.
- Kortbilag 2 1: 2.000 benævnt "Kortbilag 2 til råstof-genansøgning.pdf", udført af Johnny Rasmussen, og dateret 17-11-2022.
- Ansøgning om screeningsafgørelse efter miljøvurderingsloven af 29/12-2021.

G.2. Høringssvar

Ansøgningsmaterialet har været i høring i perioden 17-05-2022 til 01-06-2022 ved naboer, lodsejere og berørte parter.

07-06-2022 til 05-07-2022 ved Horsens Kommune og Horsens Museum.

13-06-2022 til 12-07-2022 ved Hedensted Kommune.

Der er indkaldt bemærkninger fra følgende myndigheder, forsyninger, foreninger og parter:

Myndigheder:

- Horsens Kommune - teknikogmiljo@horsens.dk
- Horsens Museum - horsensmuseum@horsens.dk
- Hedensted Kommune - landbrug@hedensted.dk

Lodsejere af følgende matrikler:

- 6i Molger By, Tamdrup
- 1n Molger By, Tamdrup
- 19 Enner By, Tamdrup
- 15a Molger By, Tamdrup
- 15c Molger By, Tamdrup
- 22 Molger By, Tamdrup

Udkastet til dels screeningsafgørelse, dels tilladelse til råstofindvinding har været sendt i høring hos ovenstående i perioden 14-12-2022 til 11-01-2023.

Høringssvar fra Horsens Kommune og Horsens Museum fremgår af bilag C.

Regionen har nedenstående bemærkninger til de indkommende høringssvar.

Horsens Museum har 21-12-2022 indsendt høringssvar. Høringssvaret har medført justering af det tilladte indvindingsareal, samt en præcisering af teksten vedrørende museets forundersøgelse af indvindingsarealet og museumsloven.

Hedensted Kommune har 09-01-2023 indsendt høringssvar. Høringssvaret har ikke medført ændringer af tilladelsen.

Horsens Kommune har 16-01-2023 indsendt høringssvar. Høringssvaret har ikke medført ændringer af tilladelsen.

Regionens bemærkninger til Horsens Kommunes høringssvar er følgende:

Vedrørende påvirkning af § 3 natur og gravesø. Der ansøges ikke om gravning undergrundvandsspejlet eller indvinding af grundvand til grusvask. Derfor er det ikke relevant at stille vilkår om dette i tilladelsen, kommunens foreslåede vilkår medtages derfor ikke i tilladelsen.

Vedrørende beskyttelse af gravesøen uden for det ansøgte graveareal, Region Midtjylland har videregivet oplysningerne her om til ansøger og lodsejer.

Vedrørende fortidsminder og kulturarv er Horsens Museum blevet hørt over ansøgning samt udkast til tilladelsen. Museet har ingen bemærkninger vedrørende ikke fredede fortidsminder i deres høringssvar. Regionen kan oplyse at den ikke fredede gravhøj ligger på et areal, hvor der blev udvundet råstoffer i 1990'erne. Området vil alene blive benyttet til lagerplads i forbindelse med den nye tilladelse.

Der er ikke indkommet andre høringssvar.

H. Offentliggørelse og klagevejledning

Offentliggørelse

Tilladelsen til råstofindvinding vil blive offentliggjort mandag den 23. januar 2023 på Region Midtjyllands hjemmeside www.raastoffer.rm.dk.

Klagevejledning

Hvis du ønsker at klage over denne afgørelse, kan du klage til Miljø- og Fødevareklagenævnet.

Klagen skal indgives senest mandag den 20. februar 2023.

Du klager via klageportalen, som du finder via borger.dk eller virk.dk. Du logger på klageportalen med Nem-ID. En klage er indgivet, når den er tilgængelig for Region Midtjylland via klageportalen. Når du klager, skal du betale et gebyr på 900 kr. for borgere og 1.800 kr. for virksomheder, foreninger, organisationer og offentlige myndigheder.

I klageportalen sendes din klage automatisk først til Region Midtjylland. Hvis Region Midtjylland fastholder afgørelsen, sender Region Midtjylland klagen videre til behandling i nævnet via klageportalen. Du får besked om videresendelsen.

Miljø- og Fødevareklagenævnet afviser din klage, hvis du sender den uden om klageportalen, medmindre du er blevet fritaget for brug af klageportalen. Hvis du ønsker at blive fritaget for at bruge klageportalen, skal du sende en begrundet anmodning til Miljø- og Fødevareklagenævnet. Nævnet afgør herefter, om du kan fritages for at bruge klageportalen. Se betingelserne for at blive fritaget her.

Klagefrist

Klagefristen udløber 4 uger efter, at afgørelsen er meddelt. Er afgørelsen offentligt bekendtgjort, regnes klagefristen dog altid fra bekendtgørelsen. Hvis klagefristen udløber på en lørdag eller helligdag, forlænges klagefristen til den følgende hverdag.

Domstolsprøvelse

Eventuel retssag til prøvelse af afgørelse efter råstofloven og miljøvurderingsloven skal være anlagt inden 6 måneder efter afgørelsen er meddelt, jf. råstoflovens § 43, stk. 1 og miljøvurderingslovens § 54, stk. 1. Er afgørelsen offentliggjort, regnes søgsmålsfristen dog altid fra offentliggørelsen.

H.1. Råstofafgørelsen¹⁶

Afgørelsen kan, jf. råstoflovens § 13, påklages til Miljø- og Fødevareklagenævnet (se klagevejledningen ovenfor). Klagen stiles til Miljø- og Fødevareklagenævnet, men indsendes til Region Midtjylland via klageportalen, som videresender klagen til Miljø- og Fødevareklagenævnet.

Region Midtjyllands vurderinger i henhold til habitatbekendtgørelsen¹⁷ og i henhold til indsatsbekendtgørelsen¹⁸ kan ligeledes påklages efter klagereglerne i råstofloven.

Klagen stiles til Miljø- og Fødevareklagenævnet, men indsendes til Region Midtjylland via klageportalen, som videresender klagen til Miljø- og Fødevareklagenævnet med de bemærkninger klagen giver anledning til, jf. råstoflovens regler om klageadgang.

Rettidig klage har jf. råstoflovens § 16 stk. 8 opsættende virkning for tilladelsen, medmindre Miljø- og Fødevareklagenævnet bestemmer andet.

Klageberettigede

- Adressaten for afgørelsen
- Offentlige myndigheder
- En berørt nationalparkfond oprettet efter lov om nationalparker
- Lokale foreninger og organisationer, som har en væsentlig interesse i afgørelsen
- Landsdækkende foreninger og organisationer, hvis hovedformål er beskyttelse af natur og miljø
- Landsdækkende foreninger og organisationer, som efter deres formål varetager væsentlige rekreative interesser, når afgørelsen berører sådanne interesser
- Enhver med individuel væsentlig interesse i afgørelsen

H.2. Afgørelsen i henhold til miljøvurderingsloven¹⁹

Afgørelsen kan, for så vidt angår retlige spørgsmål jf. miljøvurderingslovens kap. 18, påklages til Miljø- og

¹⁶ LBK nr. 124 af 26/01/2017 Bekendtgørelse af lov om råstoffer

¹⁷ BEK nr. 1595 af 06/12/2018 Bekendtgørelse om udpegning og administration af internationale naturbeskyttelsesområder samt beskyttelse af visse arter

¹⁸ BEK nr. 449 af 11/04/2019 Bekendtgørelse om indsatsprogrammer for vandområdedistrikter.

¹⁹ LBK nr. 973 af 25/06/2020 Bekendtgørelse af lov om miljøvurdering af planer og programmer og af konkrete projekter (VVM)

Fødevareklagenævnet (se klagevejledningen ovenfor). Klagen stiles til Miljø- og Fødevareklagenævnet, men indsendes til Region Midtjylland via klageportalen, som videresender klagen til Miljø- og Fødevareklagenævnet.

Rettidig klage efter denne lov har ikke opsættende virkning for tilladelsen, medmindre Miljø- og Fødevareklagenævnet bestemmer andet.

Klageberettigede

- Miljø- og Fødevareministeren
- Enhver med retlig interesse i sagens udfald, herunder et nationalparkfond oprettet efter lov om nationalparker
- Landsdækkende foreninger og organisationer, der som hovedformål har beskyttelse af natur og miljø eller varetagelsen af væsentlige brugerinteresser inden for arealanvendelsen og har vedtægter eller love, som dokumenterer deres formål, og som repræsenterer mindst 100 medlemmer

I. Orientering

Kopi af afgørelsen samt bilag er i dag sendt til:

- Miljøstyrelsen, mst@mst.dk
- Horsens Museum, horsensmuseum@horsens.dk
- SKAT, Kontrolafdelingen, myndighed@skat.dk
- Horsens Kommune, naturogmiljoe@horsens.dk, & emro@horsens.dk
- Hedensted Kommune, landbrug@hedensted.dk
- Danmarks Naturfredningsforening, dn@dn.dk
- DN Horsens, dnhorsens-sager@dn.dk
- Dansk Ornitologisk Forening, dof@dof.dk
- DOF Horsens, horsens@dof.dk
- Friluftsrådet, soehoejlandet@friluftraadet.dk
- Sletkærvej 20, 8740 Brædstrup
- Sletkærvej 33, 8700 Horsens
- Sletkærvej 35, 8700 Horsens
- Nørre Snedevej 58, 8700 Horsens
- Næsset 21, 8700 Horsens
- Kørupvej 4, 8700 Horsens

J. Bilag

- A. Oversigtskort
- B.1 Ansøgning
- B.2 Graveplan og efterbehandlingsplan
- C. Udvalgte hørings svar
- D. Screeningsafgørelse