

Krogsh A/S

Klim Strandvej 284

9690 Fjerritslev

**Tilladelse til råstofindvinding på del af matr.nr. 1n Godrum,  
Vrads i Silkeborg Kommune gældende i perioden 21. september 2022 til 20. september 2032**

**Med ændring af vilkår 3 jf. afgørelse af 18. juli 2024.**

Dato 21-09-2022

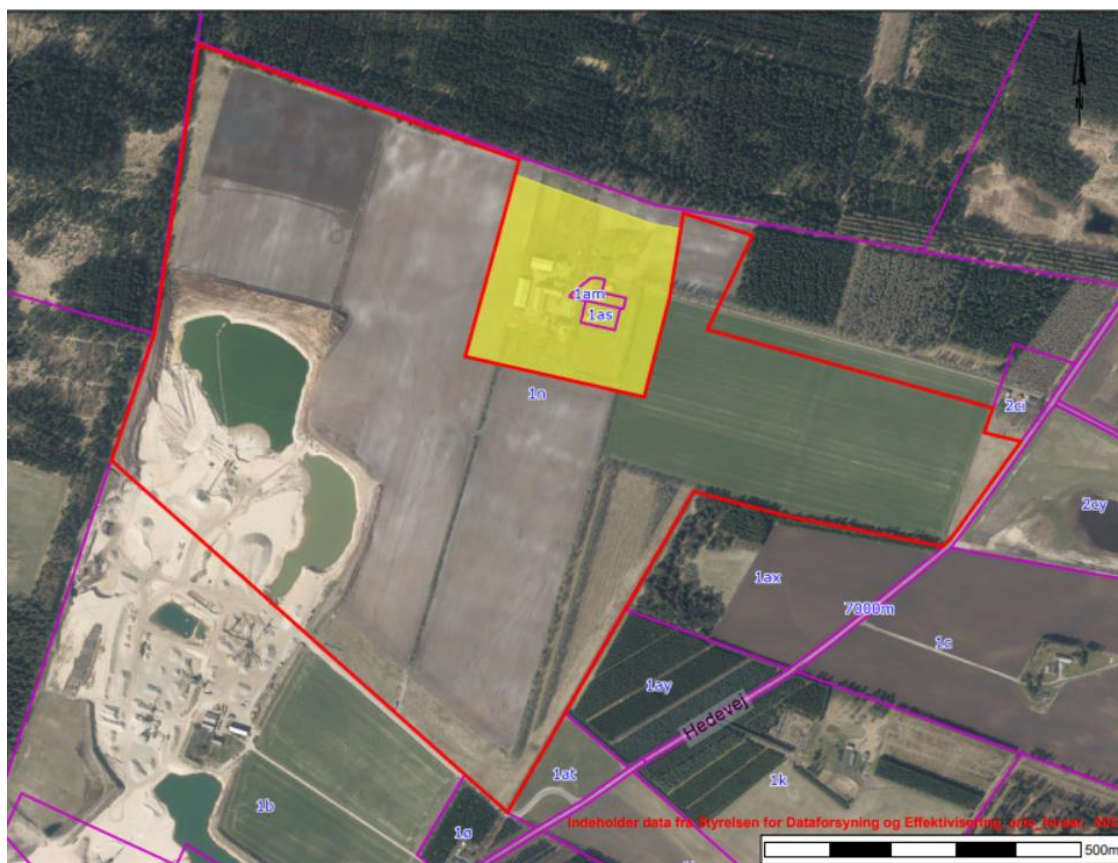
Sagsbehandler Areense Nordentoft

Raastoffer@ru.rm.dk

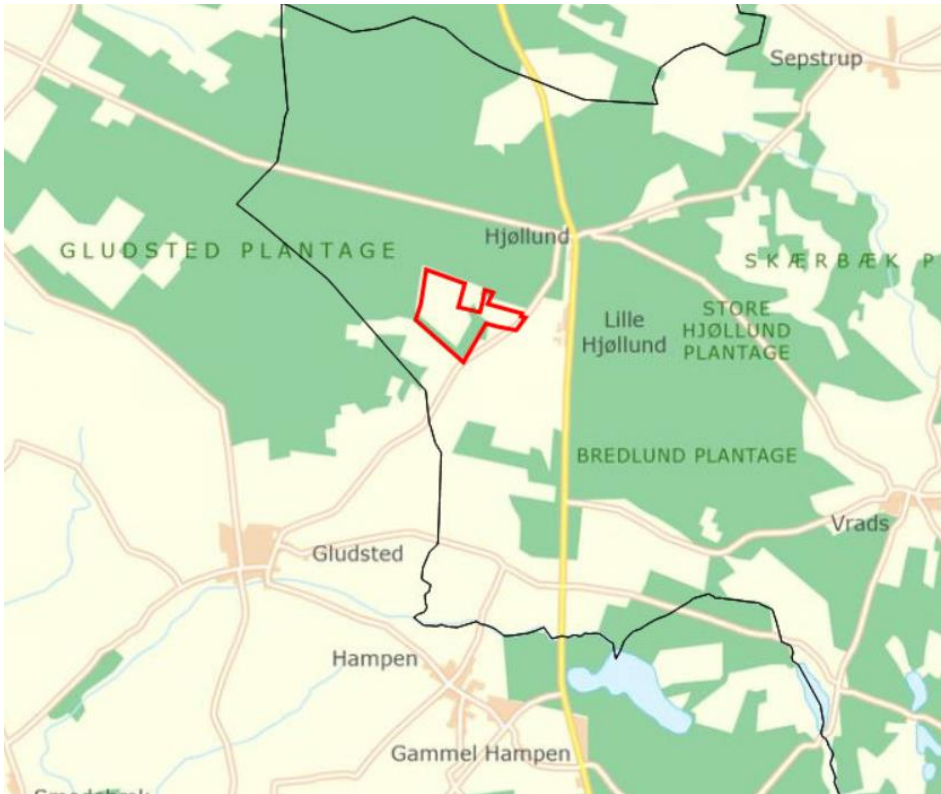
Tel. +4551368879

Sagsnr. 1-50-71-8-18

Side 1



Oversigtskort 1. Kort over det tilladte indvindingsområde, markeret med rød streg. Pink streg er matrikelskel og blå skrift matrikelnumre. Gul markering er kommuneplanlagt areal. Baggrundskort er ortofoto forår 2021.



Oversigtskort 2. Beliggenhed af det tilladte råstofindvindingsområde markeret med rød streg.

<b>Ansøger:</b>	<b>Indvinder:</b>	<b>Ejer:</b>
Krogsh A/S Klim Strandvej 284 9690 Fjerritslev	Krogsh A/S Klim Strandvej 284 9690 Fjerritslev	Landsforeningen Arbejde Adler Amagerbrogade 37, 2. th 2300 København S
CVR-nr.: 45571513	CVR-nr.: 45571513	CVR-nr.: 31691664

## Indholdsfortegnelse

<b>A. Afgørelser fra Region Midtjylland .....</b>	<b>5</b>
A.1. Råstofloven .....	5
A.1.1. Natura 2000 og habitatbekendtgørelsen .....	5
A.1.2. Vandplanlægningen, jf. indsatsbekendtgørelsens § 8 .....	6
A.1.3. Miljøvurderingsloven .....	6
<b>B. Afgørelser fra andre myndigheder .....</b>	<b>7</b>
B.1. Vandforsyningsloven .....	7
B.2. Miljøbeskyttelsesloven .....	7
<b>C. Vilkår for indvindingen .....</b>	<b>8</b>
C.1. Vilkår efter råstofloven .....	8
C.1.1. Før indvindingen påbegyndes .....	8
C.1.2. Godkendt materiel .....	9
C.1.3. Driftstider .....	9
C.1.4. Kørsel i råstofgraven .....	9
C.1.5. Støj .....	10
C.1.6. Støv .....	10
C.1.7. Graveafstande og begrænsninger .....	11
C.1.8. Bevaring af geologiske profiler .....	12
C.1.9. Forebyggelse af jord- og grundvandsforurening .....	12
C.1.10. Andre aktiviteter .....	13
C.1.11. Efterbehandling .....	13
C.2. Vilkår i henhold til vandforsyningsloven .....	14
C.3. Vilkår i henhold til miljøbeskyttelsesloven .....	15
<b>D. Generelle bestemmelser iht. råstofloven .....</b>	<b>16</b>
D.1. Råstofindvinding .....	16
D.2. Gyldighed og tilbagekaldelse .....	16
D.3. Tinglysning .....	16
D.4. Grave- og efterbehandlingsplan og sikkerhedsstillelse .....	17
D.4.1. Sikkerhedsstillelse .....	18
D.5. Tilsyn og besigtigelse .....	18
D.6. Indberetning af indvunden mængde .....	19
D.7. Underretning ved konkurs, overdragelse af rettighed mv. ....	19
D.8. Råstofafgift .....	19
D.9. Ændring af vilkår .....	19
<b>E. Generelle bestemmelser iht. anden lovgivning .....</b>	<b>20</b>
E.1. Fortidsminder .....	20
E.2. Bygninger, mandskabsvogne m.m. ....	20
E.3. Dræn .....	20
E.4. Fredning og beskyttelse af visse dyre- og plantearter .....	20
E.5. Beskyttelse af søer .....	21
E.6. Vejadgang og færdsel på veje .....	21
E.7. Afstandskrav til offentlig og privat vej .....	21
E.8. Forsyningsledninger .....	22

E.9. Stationære olietanke .....	23
E.10. Affaldshåndtering .....	23
E.11. Tilførsel af jord til råstofgrave .....	23
<b>F. Region Midtjyllands behandling af sagen .....</b>	<b>24</b>
F.1. Planforhold .....	24
F.1.1. Råstofplan .....	24
F.1.2. Kommuneplan .....	24
F.1.3. Lokalplan .....	25
F.2. Miljømæssige forhold .....	25
F.2.1. Grundvandsforekomster, overfladevand og drikkevandsinteresser .....	25
F.2.2. Naturbeskyttelse, Natura 2000 og habitatbekendtgørelsen	25
F.2.3. Forsyningsledninger .....	27
F.2.4. Støj .....	27
F.2.5. Driftstider .....	30
F.2.6. Støv .....	30
F.2.7. Kulturarv .....	31
F.2.8. Landskab .....	31
F.2.9. Færdsel i råstofgraven .....	31
F.2.10. Graveafstande og periferiskråninger .....	31
F.2.11. Efterbehandling .....	33
F.2.12. Andre forhold .....	34
F.3. Konklusion .....	34
<b>G. Grundlag for tilladelsen .....</b>	<b>35</b>
G.1. Høringssvar .....	35
<b>Museum Silkeborg høringssvar af 02.08.2022: .....</b>	<b>36</b>
<b>H. Offentliggørelse og klagevejledning .....</b>	<b>38</b>
H.1. Afgørelser i medfør af råstofloven .....	38
H.2. Afgørelser i medfør af vandforsyningsloven .....	40
H.3. Afgørelser i medfør af miljøbeskyttelsesloven .....	40
<b>I. Orientering .....</b>	<b>41</b>
<b>J. Bilag .....</b>	<b>41</b>

# Tilladelse til råstofindvinding i perioden indtil 20. september 2032

Med denne tilladelse har ansøger lov til at grave på det areal, der fremgår af oversigtskort i bilag 1, på de betingelser som fremgår af vilkårene i afsnit C og bestemmelserne i afsnit D og E.

## A. Afgørelser fra Region Midtjylland

### A.1. Råstofloven<sup>1</sup>

På baggrund af det foreliggende ansøgningsmateriale og den udarbejdede miljøkonsekvensrapport samt på grundlag af en konkret afvejning af hensyn og interesser efter råstoflovens § 3, giver Region Midtjylland hermed efter råstoflovens § 7, stk. 1 tilladelse til årlig indvinding af 200.000 m<sup>3</sup> sand, grus, sten og muld på de 75,4 ha, der er angivet på vedlagte oversigtskort i bilag A. Heraf må der indvindes 100.000 m<sup>3</sup> årligt under grundvandsspejlet.

Tilladelsen gives på vilkår i medfør af råstoflovens § 10, som beskrevet under afsnit C.1.

#### A.1.1. Natura 2000 og habitatbekendtgørelsen<sup>2</sup>

Før der gives tilladelse efter råstoflovens § 7, skal der ifølge habitatbekendtgørelsens § 6 foretages en vurdering af om det ansøgte, i sig selv eller i forbindelse med andre planer og projekter, kan påvirke et Natura 2000-område væsentligt. I så fald skal der foretages en nærmere konsekvensvurdering af projektets virkninger på Natura 2000-området under hensyn til bevaringsmålsætningen for det pågældende område. Viser vurderingen, at projektet vil skade det internationale naturbeskyttelsesområde, kan der ikke meddeles tilladelse til det ansøgte. Der kan endvidere ikke gives tilladelse efter råstoflovens § 7, hvis det ansøgte kan beskadige eller ødelægge yngle-, opholds- og fødesøgningsområder for arter opført på habitatdirektivets bilag IV (bilag IV-arter) eller arter omfattet af fuglebeskyttelsesdirektivet i deres naturlige udbredelsesområde, jf. habitatbekendtgørelsens § 10.

Region Midtjylland vurderer, at projektet ikke vil medføre direkte eller indirekte påvirkninger af Natura 2000-områder eller af levevilkårene for beskyttede dyre- og plantearter, og finder derfor, at der ikke skal foretages en nærmere konsekvensvurdering for indvindingens virkning på Natura 2000-områderne, jf. habitatbekendtgørelsens § 6, stk.

---

<sup>1</sup> LBK nr. 124 af 26/01/2017 Bekendtgørelse af lov om råstoffer

<sup>2</sup> BEK nr. 2091 af 12/11/2021 Bekendtgørelse om udpegning og administration af internationale naturbeskyttelsesområder samt beskyttelse af visse arter.

2. Vurderingen er baseret på forholdene beskrevet i miljøkonsekvensrapporten i bilag B og i afsnit F.2.2.

#### A.1.2. Vandplanlægningen, jf. indsatsbekendtgørelsens<sup>3</sup> § 8

Før der gives tilladelse efter råstoflovens § 7, skal der ifølge indsatsbekendtgørelsens § 8 foretages en vurdering af, om det ansøgte kan medføre en forringelse af tilstanden for overfladevandområder og grundvandsforekomster.

Regionsrådet kan kun meddele tilladelse til råstofindvinding, hvis afgørelsen ikke medfører en forringelse af tilstanden af overfladevandområder eller grundvandsforekomsters tilstand og ikke hindrer opfyldelse af de fastlagte miljømål for forekomsterne.

Region Midtjylland vurderer, at projektet ikke vil medføre en forringelse af tilstanden for overfladevandområder og grundvandsforekomster og ikke hindrer opfyldelse af de fastlagte miljømål for forekomsterne. Vurderingen er baseret på forholdene beskrevet i miljøkonsekvensrapporten i bilag B og i afsnit F.2.1.

#### A.1.3. Miljøvurderingsloven<sup>4</sup>

Råstofindvinding på arealer over 25 ha er opført på miljøvurderingslovens bilag 1, pkt. 19 og er derfor underlagt krav om vurdering af projektets indvirkning på miljøet, jf. miljøvurderingslovens § 15, stk. 1, nr. 1.

Med henvisning til miljøvurderingslovens § 20 har ansøger udarbejdet en miljøkonsekvensrapport som beskriver projektets indvirkning på miljøet og vurderer hvilke tiltag, der kan afbøde påvirkningerne.

På baggrund af miljøkonsekvensrapporten vurderer Region Midtjylland, at der kan gives tilladelse til råstofindvinding på de vilkår, der er stillet i nærværende tilladelse. Miljøkonsekvensrapporten er vedlagt som bilag B.

Efter miljøvurderingsbekendtgørelsens<sup>5</sup> § 10 stk.1, nr.1 erstatter en tilladelse efter råstoflovens § 7 eller § 20 helt eller delvist en tilladelse efter miljøvurderingslovens § 25. Med de vilkår der stilles i nær-

---

<sup>3</sup> BEK nr. 449 af 11/04/2019 Bekendtgørelse om indsatsprogrammer for vandområdedistrikter.

<sup>4</sup> LBK nr. 1976 af 27/10/2021 Bekendtgørelse af lov om miljøvurdering af planer og programmer og af konkrete projekter (VVM).

<sup>5</sup> BEK nr. 1376 af 21/06/2021 Bekendtgørelse om miljøvurdering af planer og programmer og af konkrete projekter

værende tilladelse efter råstofloven, vurderer Region Midtjylland at tilladelsen fuldt ud erstatter en tilladelse efter miljøvurderingsloven.

## B. Afgørelser fra andre myndigheder

### B.1. Vandforsyningsloven<sup>6</sup>

Silkeborg Kommune giver tilladelse i medfør af vandforsyningslovens § 20 til indvinding af vand fra gravesøerne til grusvask. Der gives tilladelse til indvinding af maksimalt 20 m<sup>3</sup> vand pr. time og 200.000 m<sup>3</sup> pr. år.

Silkeborg Kommune giver endvidere tilladelse i medfør af vandforsyningslovens § 26 til midlertidig grundvandssænkning, som følge af råstofindvinding under grundvandsspejlet.

Silkeborg Kommunes tilladelser efter vandforsyningsloven gives på vilkår, som fremgår af bilag C og bilag D.

Silkeborg Kommune er den kompetente myndighed ift. tilladelserne efter vandforsyningsloven og fører tilsyn med indretningen og driften af vandforsyningsanlæg samt med indvundne vandmængder.

### B.2. Miljøbeskyttelsesloven<sup>7</sup>

Silkeborg Kommune giver tilladelse i medfør af miljøbeskyttelseslovens § 19 til recirkulering af vand fra grusvask til gravesøen.

Silkeborg Kommunes tilladelse efter miljøbeskyttelsesloven gives på vilkår, som fremgår af bilag D.

Silkeborg Kommune er den kompetente myndighed ift. tilladelsen efter miljøbeskyttelsesloven og fører tilsyn med, at de fastsatte vilkår overholdes.

---

<sup>6</sup> LBK nr. 602 af 10/05/2022 Bekendtgørelse af lov om vandforsyning m.v.

<sup>7</sup> LBK nr. 100 af 19/01/2022 Bekendtgørelse af lov om miljøbeskyttelse.



## C. Vilkår for indvindingen

I det efterfølgende defineres "indvindingsområdet" som det areal tilladelsen omfatter. Samme definition gælder for udtrykket "råstofgraven". "Graveareal" defineres som det areal inden for indvindingsområdet, hvor der må graves. Nærmere begrundelse og redegørelse for vilkår findes i afsnit F.

### C.1. Vilkår efter råstofloven

1. Nærværende tilladelse erstatter tidligere meddelt råstofftilladelse af den 1. april 2015, som tilbagekaldes med denne afgørelse.

2. Tilladelsen til indvinding af råstoffer og efterbehandling er gældende i perioden fra 21. september 2022 til 20. september 2032.

3. Der må samlet på matr.nr. 1n, 1b og 1aa Godrum, Vrads og matr.nr. 5c og 2m Nr. Gludsted, Ejstrup højst indvindes 600.000 m<sup>3</sup> råstoffer pr. år. Heraf 300.000 m<sup>3</sup> under grundvandet.

4. Råstofftilladelsen omfatter det areal på 75,4 ha, der fremgår af oversigtskortet i bilag A.

5. Der må højst være 3 etaper åbne samtidig. Etapeinddelingen fremgår af miljøkonsekvensrapportens figur 4.3.

#### C.1.1. Før indvindingen påbegyndes

6. Der skal stilles garanti for opfyldelse af vilkårene om efterbehandling før tilladelsen må udnyttes (se afsnit D.4.1).

7. Der skal foreligge en grave- og efterbehandlingsplan, som er godkendt af Region Midtjylland. Gravningen og efterbehandlingen skal foregå i overensstemmelse med denne plan.

8. Gravearealet skal afsættes i marken i overensstemmelse med vilkår 31-38. Afmærkningen skal foretages af en landinspektørvirksomhed eller tilsvarende. Derefter skal der indsendes et måleblad med tilhørende koordinatfil til Region Midtjylland, hvor afmærkningspæles placering er angivet.

9. Afmærkningen i marken skal være tydelig og må ikke fjernes eller dækkes med jord. Afmærkningen skal sikres, så den ikke bliver beskadiget. Det kan f.eks. ske med betonringe.

10. Indvinder skal senest 2 uger før muldafrømning underrette Museum Silkeborg, med mindre andet er aftalt med museet.



11. Der skal gives meddelelse til Region Midtjylland senest 2 uger før indvindingens påbegyndelse.

12. Personalet i råstofgraven skal være bekendt med vilkårene for tilladelsen. Et eksemplar af tilladelsen samt senest godkendte grave- og efterbehandlingsplan skal forefindes på pladsen tilgængeligt for personalet.

#### C.1.2. Godkendt materiel

13. Regionen har godkendt anvendelse af følgende maskiner og anlæg:

- 1 stk. sandsuger (eldrevet)
- 1 stk. sorteringsanlæg (jigg)
- 1 stk. tørsorterer
- 2 stk. gummiged/læssemaskine/dumper
- 1 stk. knuseanlæg

Ændring i antal og type af maskiner og anlæg må kun ske efter godkendelse fra Region Midtjylland.

#### C.1.3. Driftstider

14. Indvinding og oparbejdning undtagen knuseanlæg må kun foregå i tidsrummet:

- mandag til fredag kl. 07.00–18.00, dog ikke helligdage,
- lørdag kl. 07.00–14.00, dog ikke helligdage.

15. Drift af knuseanlæg må kun foregå i tidsrummet:

- mandag til fredag kl. 07.00–17.00, dog ikke helligdage.

16. Udlevering og læsning af materialer, herunder kørsel inden for indvindingsområdet, må kun foregå i tidsrummet:

- mandag til fredag kl. 06.00–18.00, dog ikke helligdage,
- lørdag kl. 07.00–14.00, dog ikke helligdage.

Op til 8 hverdage pr. år kan der ske udlevering og læsning, herunder kørsel inden for indvindingsområdet, i tidsrummet mandag-fredag 04.00-06.00 og lørdage 04.00-07.00, dog ikke helligdage.

Udlevering og læsning i tidsrummet 04.00-06.00 skal mindst 3 dage forinden anmeldes til Region Midtjylland, ligesom naboer skal orienteres mindst 3 dage forinden.

#### C.1.4. Kørsel i råstofgraven

17. På de interne køreveje må der af hensyn til støj- og støvgener køres med en hastighed på maks. 20 km/t. Dette skal skiltes.

18. Uden for driftstiden skal adgangsvejen til råstofgraven være afspærret med aflåst bom eller tilsvarende.

#### C.1.5. Støj

19. Udsendelse af ekstern støj fra råstofgraven med tilhørende maskiner og faste og mobile anlæg skal begrænses. Støjniveauet (det energiækvivalente, korrigerede, A-vægtede lydtryksniveau,  $L_r$ ) må ved beboelse i det åbne land i nedenstående tidsrum ikke overstige følgende værdier:

- mandag til fredag kl. 7.00–18.00: 55 dB(A)
- mandag til fredag kl. 06.00–07.00: 40 dB(A)
- lørdag kl. 07.00–14.00: 45 dB(A)

Ved Forsorgshjemmet Godrum må ved beboelse i nedenstående tidsrum ikke overstige følgende værdier:

- mandag til fredag kl. 7.00–18.00: 45 dB(A)
- mandag til fredag kl. 06.00–07.00: 35 dB(A)
- lørdag kl. 07.00–14.00: 45 dB(A)

20. I forbindelse med anlægs- og efterbehandlingsperioder accepteres der i tidsrummet 7.00–16.00 på hverdage et støjniveau på 60 dB(A). Arbejdet skal dog tilrettelægges således, at støjgener minimeres mest muligt. Regionen skal orienteres herom mindst 3 dage før arbejdet påbegyndes.

21. Virksomheden er forpligtet til at bekoste og lade udføre støjmålinger og støjberegninger efter anmodning fra Region Midtjylland. Støjmålinger og støjberegninger kan maksimalt kræves én gang om året, medmindre forholdene i råstofgraven er ændrede. Målemetode og beregningsmodel fastlægges af Region Midtjylland.

22. Støjende anlæg skal om fornødent støjdæmpes således, at ovennævnte grænseværdier kan overholdes.

23. Støjdæmpende tiltag i form af støjvolde eller støjskærme skal etableres for de enkelte etaper inden indvinding inden for etappen påbegyndes. Støjvoldenes placering, længde og højde skal være som angivet i graveplanen i miljøkonsekvensrapportens afsnit 4.3.

#### C.1.6. Støv

24. Driften må ikke give anledning til væsentlige støvgener uden for indvindingsområdet.

25. Der skal træffes foranstaltninger til hindring af støvdannelse fra interne transportveje, materialebunker og produktionsanlæg.

26. Råstoffer og jorddepoter skal placeres under hensyn til nærliggende beboelsesejendomme.

27. Interne køreveje og materialebunker skal vandes i tørre perioder for at dæmpe støvgener.

#### C.1.7. Graveafstande og begrænsninger

28. Der må ikke graves med risiko for skred uden for indvindingsområdet.

29. Der må ikke inddrages areal, herunder afrømmes muld, nærmere naboskel end 5 meter, med mindre der foreligger en af regionen godkendt aftale om skelgennemgravning. Såfremt der ikke vil være behov for neddosning i forbindelse med efterbehandling, kan afstanden mindskes til 3 meter.

30. Der må indvindes over skel, hvis der ligeledes bliver meddelt tilladelse til råstofindvinding på nabomatriklen. Indvinding over skel skal godkendes af Region Midtjylland.

31. Støjvolde og oplag af overjord skal placeres i en afstand til naboskel på min. 3 meter.

32. Der må ikke graves nærmere end 6 meter til vejskel til Hedevej. Fra de 6 meter må der ikke graves med et stejlere skråningsanlæg end 1:2, dvs. 1 meter ned for hver 2 meter hen.

33. Støjvolde og oplag af overjord skal placeres i en afstand til vejskel på min. 6 meter.

34. Råstofindvindingen skal mindst holde en afstand på 100 meter til beskyttede søer, moser og enge.

Resultaterne af grundvandsmonitoringen kan medføre, at det fastsatte afstandskrav til våde § 3 beskyttede naturtyper på minimum 100 meter kan blive skærpet eller lempet.

35. Råstofindvindingen skal mindst holde en afstand på 10 meter til arealer med fredskov.

36. Råstofindvindingen skal mindst holde en afstand på 75 meter til aktive drikkevandsboringer.

37. Råstofindvindingen skal mindst holde en afstand på 25 meter fra grundmurede bygninger, gylletanke eller lignende bygningsanlæg. Herfra må der ikke graves stejlere end anlæg 1:2, dvs. 1 meter ned for hver 2 meter hen.

38. Tilstanden må ikke ændres nærmere end 5 meter fra digefod af beskyttede diger, og herfra må der ikke graves stejlere end 1:2, dvs. 1 meter ned for hver 2 meter hen. Undtaget herfor er eventuelle digestrækninger, hvor der er meddelt dispensation til permanent eller midlertidig fjernelse.

39. Respektafstande og skråningshældninger i forbindelse med forsyningsledninger og elmaster skal følge anvisninger fra ledningsejer.

40. Der må ikke etableres tilløb eller afløb fra gravesøer og skyllevandsbassiner eller afledes spildevand og pladsvand uden særskilt tilladelse.

41. Belysning af arbejdsområder mm. må ikke give anledning til lysgener ved naboer. Belysning skal være slukket uden for driftstiden.

#### C.1.8. Bevaring af geologiske profiler

42. Blotlægges særligt værdifulde geologiske profiler i råstofgravens periferi, kan Region Midtjylland i forbindelse med efterbehandlingen forlange disse profiler bevaret, af undervisningsmæssige og videnskabelige grunde.

#### C.1.9. Forebyggelse af jord- og grundvandsforurening

43. Olie- eller kemikaliespild skal opsamles/bortgraves med det samme og håndteres som forurenede jord.

44. Der må ikke benyttes eller oplagres kemikalier i råstofgraven, f.eks. til at bekæmpe planter eller lignende stoffer, som kan indebære risiko for forurening af jord og grundvand.

45. Brændstoftanke med tilhørende slanger og studs samt øvrige olie- og kemikaliebeholdere skal anbringes i aflåselige, lukkede containere eller i bygninger med fast bund. Tanke og beholdere skal være forsynet med et opsamlingskar, som skal kunne rumme 100 % af beholdernes volumen. Alternativt skal der etableres godkendt afløb.

46. Der må ikke etableres underjordiske olietanke inden for gravearealet.

47. Entreprenørtanke kan benyttes inden for gravearealet, hvor der ikke er risiko for påkørsel eller forurening af grundvand ved spild. Entreprenørtanke skal senest ved arbejdstids ophør placeres på det befæstede areal på materielpladsen hos Asklev Sten & Grus ApS. Tankene skal være godkendt efter gældende regler.

48. Tankning af maskiner, tanke og øvrige anlæg samt reparation af materiel i råstofgraven skal foregå ved brug af spildmætter eller an-

den sikring mod spild på jorden.

49. Køretøjer og andre maskiner skal holdes i god stand, så der ikke forekommer oliedryp/-spild.

50. Læssemaskiner og lign. skal senest ved arbejdstids ophør parke- res på det befæstede areal på materielpladsen hos Asklev Sten & Grus ApS.

#### C.1.10. Andre aktiviteter

51. Maskiner og andre driftsanlæg, som ikke længere finder anvendelse i råstofindvindingen inden for de næste to år, skal bortskaffes fra indvindingsområdet.

52. Råstofgraven må ikke benyttes til lager, bearbejdning eller salg- sted for andet end de i denne råstofgrav indvundne materialer. Tilfø- relse af råstoffer fra andre råstofgrave kan kun ske efter godkendelse fra Region Midtjylland.

#### C.1.11. Efterbehandling

53. Efterbehandlingen skal foregå løbende og skal være afsluttet in- den tilladelsens udløb.

54. Afsluttes indvindingen inden tilladelsens udløb, skal efterbehand- ling være udført senest 1 år efter endt gravning, dog ikke senere end tilladelsens udløb.

55. Der skal efterbehandles til naturformål eller ekstensivt landbrug med søer i overensstemmelse med en efterbehandlingsplan godkendt af Region Midtjylland.

56. Ved efterbehandlingen skal afstanden til naboskel være mindst 3 meter og herefter skal skrån timer efterbehandles med anlæg på mi- nimum 1:2, svarende til maksimalt 1 meter ned for hver 2 meter hen.

57. Ved efterbehandlingen skal afstanden til digefod af beskyttede diger være mindst 5 meter og herefter skal skrån timer efterbehandles med anlæg på minimum 1:4, svarende til maksimalt 1 meter ned for hver 4 meter hen.

58. Behandlingsanlæggene og dertil knyttede installationer, herunder eventuelle støbte fundamenter eller lignende, samt gravemaskiner, redskaber, bygninger og skure skal være fjernet senest 1 år efter endt gravning, dog ikke senere end tilladelsens udløb.

59. Ved efterbehandling af gravesøer skal der etableres en lavvandet zone langs søbredden med en bredde på 3-5 meter.

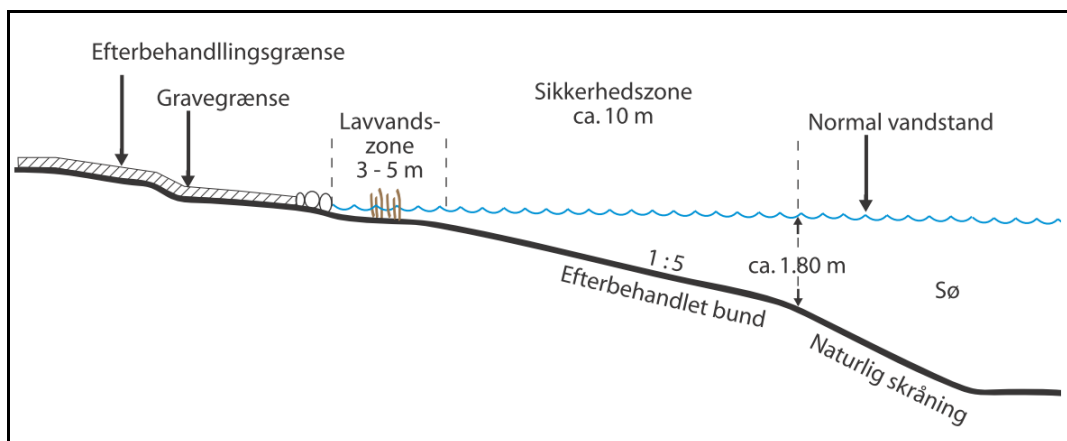
60. I forlængelse af lavvandszonen etableres en sikkerhedszone med en hældning på maksimalt 1:5 ned til 1,8 meters dybde (se nedenstående principskitse, figur 1).

61. Der må ikke lægges muld eller beplantes inden for 10 meter af søen.

62. Der må ikke etableres tilløb eller afløb fra den efterbehandlede sø.

63. Ved etablering af sø, hvor der er risiko for tilstrømning af næringsstoffer eller pesticider fra omgivende dyrkede arealer eller dræn, skal der etableres banket, trug, minivådområde eller lignende, der sikrer, at der ikke sker direkte tilstrømning til søen.

64. Der må ikke efterbehandles til sø nærmere end 150 meter fra boringer til et alment vandværk og 75 meter fra aktive drikkevandsboringer til ikke-almen vandindvinding.



Figur 1. Principskitse for efterbehandling af gravesø.

65. På de efterbehandlede arealer må der fremover ikke anvendes gødning og sprøjtemidler (kvælstof og pesticider).

## C.2. Vilkår i henhold til vandforsyningsloven

Silkeborg Kommune har i medfør af vandforsyningsloven meddelt tilladelse til gravning under grundvandsspejlet og dertilhørende grundvandssænkning samt til vandindvinding til vask af råstoffer. Vilkår for gravningen under grundvandsspejlet og vandindvindingen fremgår af tilladelserne, som er vedlagt i hhv. bilag C og D.

Silkeborg Kommune er den kompetente myndighed ift. tilladelserne efter vandforsyningsloven og fører tilsyn med indretningen og driften af vandindvindingsanlæg samt med indvundne vandmængder.

### C.3. Vilkår i henhold til miljøbeskyttelsesloven

Silkeborg Kommune har i medfør af miljøbeskyttelseslovens § 19 meddelt tilladelse til recirkulering af vand fra grusvask til samme grundvandssø, som anvendes til indvinding til grusvask. Vilkår for recirkulering af vaskevand fremgår af tilladelsen i bilag D.

Silkeborg Kommunes tilladelse efter miljøbeskyttelsesloven gives på vilkår, som fremgår af bilag D.

Silkeborg Kommune er den kompetente myndighed ift. tilladelsen efter miljøbeskyttelsesloven og fører tilsyn med, at de fastsatte vilkår overholdes.



## D. Generelle bestemmelser iht. råstofloven

### D.1. Råstofindvinding

En tilladelse til indvinding af råstoffer kan gives for en 10-årig periode iht. råstoflovens § 9, stk. 1. I særlige tilfælde kan en tilladelse gives for en længere periode. Region Midtjylland træffer afgørelse om tilladelsens varighed på baggrund af ansøgningens indhold samt en afvejning efter råstoflovens § 3, herunder sikring af råstofressourcens udnyttelse. Da efterspørgslen på råstoffer kan variere fra år til år, og da efterspørgslen kan være svær at forudsige, giver Region Midtjylland typisk tilladelse til råstofindvinding for en 10-årig periode for at sikre, at den pågældende råstofressource udnyttes fuldt ud.

Afsluttes en råstofindvinding tidligere end tilladelsens varighed, vil indvindingsområdet blive efterbehandlet, og råstof tilladelsen vil blive afsluttet tidligere end den fastsatte udløbsdato.

Inden for det område, som tilladelsen omfatter, kan der indvindes andre råstoffer eller større mængder end angivet i tilladelsen, såfremt der sker anmeldelse til Region Midtjylland inden 4 uger efter, at den pågældende indvinding er påbegyndt, jf. råstoflovens § 9, stk. 2. Region Midtjylland kan, inden 4 uger efter at anmeldelsen er modtaget, forbyde videre indvinding, der strider mod den meddelte tilladelse eller stille særlige vilkår for indvindingen.

### D.2. Gyldighed og tilbagekaldelse

Råstofindvindingen må ikke påbegyndes før klagefristen er udløbet. Hvis der indkommer en klage, får ansøgeren besked, og gravningen må ikke påbegyndes før en endelig afgørelse er truffet, med mindre klagemyndigheden bestemmer andet.

Råstof tilladelsen bortfalder, hvis den ikke udnyttes inden 3 år efter, at den er meddelt, eller ikke har været udnyttet i 3 på hinanden følgende år, med mindre andet fremgår af tilladelsens vilkår.

Råstof tilladelsen kan tilbagekaldes af Region Midtjylland i tilfælde af grov eller gentagen overtrædelse af vilkårene, som beskrevet i råstoflovens § 11.

### D.3. Tinglysning

Når afgørelsen er endelig, tinglyser Region Midtjylland på ejendommen en deklaration om efterbehandlingsvilkårene. Vilkår 65 med forbud mod sprøjtning og gødning vil forblive tinglyst på ejendommen efter tilladelsens udløb. De øvrige vilkår aflyses, når råstofindvindingen og efterbehandlingen er afsluttet.

Afgiften for tinglysningen er for tiden 1.750 kr. I henhold til § 10, stk. 6 i råstofloven skal tinglysningsgebyret betales af ejendommens ejer, men opkræves hos ansøger. Afgiften vil blive opkrævet, når tinglysningen er sket.

#### D.4. Grave- og efterbehandlingsplan og sikkerhedsstillelse

Grave- og efterbehandlingsplanen skal give et overblik over, hvorledes indvindingen tilrettelægges i indvindingsperioden samt hvordan der påtænkes at efterbehandle.

På grund af, at råstofbranchen følger samfundsudviklingen er graveplan og periode kun vejledende, da en eventuel nedgang i væksten i bygge- og anlægsbranchen kan medføre, at indvindingstakten ikke kan overholdes. Efterbehandlingsplanen er ligeledes vejledende, da områdets endelige udseende afhænger meget af, hvordan den lokale forekomst er placeret.

Den overordnede plan for gravning og efterbehandling udarbejdes af ansøger. Graveplanen skal, når det er relevant, indeholde et kort med angivelse af følgende:

- volde
- jorddepoter
- stationære anlæg
- parkeringsplads for mobile maskiner
- startsted for indvindingen
- opdeling i etaper
- skråningsanlæg
- graveafstande
- indvindingsboringer inden for 300 m fra indvindingsområdet
- slambassin
- adgangsvej
- interne veje
- bygninger, brovægt og mandskabsvogne
- støvdæmpende foranstaltninger

Efterbehandlingsplanen skal an vise hvorledes vilkårene for efterbehandling forventes efterlevet og indeholde et kort med angivelse af:

- formål
- skråningsanlæg
- udlægning af muld
- beplantning
- stier og veje
- bygninger
- søer

Indvinderen skal udarbejde en revideret grave- og efterbehandlingsplan, hvis forholdene ved indvindingen er væsentlig ændret.

#### D.4.1. Sikkerhedsstillelse

Der skal stilles en garanti for opfyldelse af vilkårene om efterbehandling jf. råstoflovens § 10, stk. 1, nr. 2. Sikkerhedsstillelsen skal være en ikke tidsbegrænset, nominel økonomisk sikkerhed. Sikkerhedsstillelsen frigives først, når den i efterbehandlingsplanen beskrevne efterbehandling er udført og godkendt af Region Midtjylland. Delvis frigivelse kan ske ved godkendelse af efterbehandlingen på delarealer.

Beregningen af sikkerhedsstillelsen er foretaget ud fra efterbehandling til natur og ekstensivt landbrug. Graveplanen viser indvinding i 9 etaper, men jf. tilladelsens vilkår 5 må højst 3 etaper være åbne ad gangen. Garantibeløbet er på det grundlag fastsat ud fra inddragelse af 26 ha. Beløbet for sikkerhedsstillelsen er fastsat til 3.250.000 kr.

Sikkerhedsstillelsen kan forventes genberegnet, reduceret eller øget, såfremt forudsætningerne i grave- og efterbehandlingsplanen ændres væsentligt.

#### D.5. Tilsyn og besigtigelse

Region Midtjylland fører tilsyn med indvindingen og foretager besigtigelse af arealet for blandt andet at påse, at tilladelsen og vilkårene overholdes. Tilsynsmyndigheden har uden retskendelse adgang til offentlige og private ejendomme for at foretage dette tilsyn, og politiet yder om nødvendigt bistand til at gennemføre dette. Ved eftersyn af erhvervsvirksomheder skal den ansvarlige indvinder give myndigheden de fornødne oplysninger, vejledning og hjælp, jf. råstoflovens § 32 og 32a.

Tilsynsmyndigheden skal foranledige et ulovligt forhold lovliggjort, medmindre forholdet har underordnet betydning. Region Midtjylland kan meddele påbud om, at et ulovligt forhold skal lovliggøres inden for en nærmere fastsat frist jf. råstoflovens § 33.

Det påhviler den til enhver tid værende ejer eller bruger af en ejendom eller indvindingsmateriel at berigtige et ulovligt forhold.

Region Midtjylland kan umiddelbart lade foretage, hvad der er nødvendigt på ejerens og indvinderens bekostning, hvis et påbud om at lovliggøre et ulovligt forhold ikke efterkommes rettidigt, jf. råstoflovens § 33.

Tilsynsmyndigheden kan påbyde den ansvarlige for indvindingen at foretage prøveudtagning, analyser og målinger af råstoffer, der indvindes, af stoffer der udsendes til omgivelserne og af støj og rystelser m.m. jf. råstoflovens § 32a.

## D.6. Indberetning af indvunden mængde

Der skal hvert år gives oplysninger til Region Midtjylland om arten og mængden af de råstoffer, der indvindes i hver råstofgrav, samt om anvendelsen heraf. Indberetningen skal ske via den digitale løsning der henvises til af regionen. Region Midtjylland videresender indberetningen til Danmarks Statistik.

## D.7. Underretning ved konkurs, overdragelse af rettighed mv.

I tilfælde af indvindingsvirksomhedens konkurs, betalingsstandsning m.v., er såvel ejendommens ejer som den, der driver indvindingsvirksomheden, forpligtet til straks at underrette tilsynsmyndigheden.

Ønsker man at overdrage indvindingstilladelsen til en anden, skal dette i god tid forinden anmeldes til Region Midtjylland, vedlagt en underskrevet erklæring af den nye indvinder, der fastslår at man er bekendt med alle tilladelser, vilkår, aftaler mv. og er indforstået med at man overtager alle forpligtigelser.

Der skal desuden vedlægges underskrift fra ejendommens ejer, med dokumentation for at denne er indforstået med skift af indvinder. Der skal stilles sikkerhed fra den nye indvinder, og Region Midtjylland kan kræve en ny grave-/efterbehandlingsplan udarbejdet og indsendt til godkendelse.

## D.8. Råstofafgift

Råstofindvinderen er forpligtet til at betale råstofafgift.

Det skal bemærkes, at erhvervsmæssig indvinding af råstoffer skal registreres ved SKAT, myndighed@skat.dk.

Region Midtjylland giver meddelelse til SKAT ved at sende en kopi af tilladelsen.

## D.9. Ændring af vilkår

Region Midtjylland kan fastsætte yderligere vilkår eller foretage ændringer af allerede stillede vilkår, hvis det på et senere tidspunkt måtte vise sig nødvendigt af hensyn til opfyldelsen af råstoflovens formålsbestemmelser.

Vilkår kan i øvrigt revideres for at forbedre tilladelsesindehaverens egenkontrol eller opnå et mere hensigtsmæssigt tilsyn.

Eventuelle nye vilkår eller ændringer af eksisterende vilkår vil dog kun blive aktuelt, såfremt der er tale om ændrede forudsætninger i forhold til grundlaget for denne afgørelse.

## E. Generelle bestemmelser iht. anden lovgivning

### E.1. Fortidsminder

Hvis der under råstofindvindingen fremkommer fortidsminder, skal indvindingen i det berørte område omgående standses og anmeldelse foretages til Museum Silkeborg, jf. museumslovens<sup>8</sup> § 29.

Bygherre/entreprenør har altid mulighed for at indhente det arkæologisk ansvarlige museums udtalelse forud for jordarbejder, jf. museumslovens § 25. Herved gives de bedste muligheder for at undgå standsning af anlægsarbejdet og udgifter til en arkæologisk undersøgelse jf. museumslovens § 27.

En udtalelse fritager ikke bygherre/entreprenør fra forpligtelsen til at standse anlægsarbejdet og underrette museet, hvis arkæologiske levn påtræffes.

Region Midtjylland opfordrer derfor altid til, at der foretages en arkæologisk forundersøgelse, såfremt museet anbefaler det.

### E.2. Bygninger, mandskabsvogne m.m.

Hvis der ønskes opsat mandskabsvogne, administrationsbygninger, brovægt eller lignende i råstofgraven, skal der søges særskilt om tilladelse til dette. Dette gælder også for midlertidigt opsatte skurvogne, brovægte, stationære tankanlæg eller lignende. Ansøgning skal indsendes til kommunen.

### E.3. Dræn

Jf. vandløbslovens<sup>9</sup> bestemmelser må ingen afbryde eller ændre nogen former for vandløb eller dræn uden vandløbsmyndighedens tilladelse. Funktionen af områdets drænsystemer skal således opretholdes under råstofgravningen, og eventuelle ændringer i drænsystemer skal ske efter aftale med kommunen, som er vandløbsmyndighed.

### E.4. Fredning og beskyttelse af visse dyre- og plantearter

Af artsfredningsbekendtgørelsens<sup>10</sup> § 6 fremgår det, at:

- Kolonirugende fugles redetræer ikke må fældes i perioden 1. februar-31. juli.
- Rovfugles og uglers redetræer må ikke fældes i perioden 1. februar-31. august (se dog nedenfor).
- Ørnes, sort storke og rød glentes redetræer ikke må fældes.

<sup>8</sup> LBK nr. 358 af 08/04/2014 Bekendtgørelse af museumsloven

<sup>9</sup> LBK nr. 1217 af 25/11/2019 Bekendtgørelse af lov om vandløb

<sup>10</sup> BEK nr. 521 af 25/03/2021 Bekendtgørelse om fredning af visse dyre- og plantearter og pleje af tilskadekommet vildt

- Hule træer og træer med spættehuller ikke må fældes i perioden 1. november-31. august.
- Digesvalere der ikke må ødelægges i perioden 1. april-31. august.

En række arter er desuden beskyttet jf. habitatbekendtgørelsens bilag IV. Disse bilag IV-arter er beskyttede overalt, hvor de forekommer. Dette kan betyde, at gennemførelsen af en hidtil planlagt efterbehandling ikke kan udføres uden særlige hensyn.

Følgende arter kan eksempelvis tænkes at forekomme i forbindelse med råstofgrave: spidssnudet frø, stor vandsalamander, markfirben, strandtudse og arter af flagermus.

Miljøstyrelsen er myndighed for beskyttelse af bilag IV-arter.

### E.5. Beskyttelse af søer

Jf. naturbeskyttelseslovens<sup>11</sup> § 3 må der ikke foretages ændring i tilstanden af efterbehandlede søer og vandhuller, hvis areal er over 100 m<sup>2</sup> og uden afløb, uden dispensation fra kommunen.

### E.6. Vejadgang og færdsel på veje

Nye adgange og udvidelse af eksisterende adgange til offentlige veje må jf. vejlovens<sup>12</sup> § 49 ikke etableres uden vejmyndighedens tilladelse (Silkeborg Kommune). Nye adgange m.m. til private fællesveje skal følge bestemmelserne i lov om private fællesveje<sup>13</sup>.

Indvinder har oplyst, at udkørsel vil ske til Hedevej.

Forhold vedrørende færdsel på offentlig vej og private fællesveje (herunder støj og støv) reguleres af vejmyndigheden i samarbejde med politiet.

### E.7. Afstandskrav til offentlig og privat vej

Råstofindvinding inden for graveområder, som grænser op til eller strækker sig over eksisterende og planlagte offentlige og private veje, skal respektere gældende vejbyggelinjer pålagt efter vejlovens bestemmelser. De offentlige veje inddeles i statsveje med Vejdirektoratet som vejmyndighed og kommuneveje med kommunalbestyrelsen som vejmyndighed. For private veje er kommunalbestyrelsen vejmyndighed.

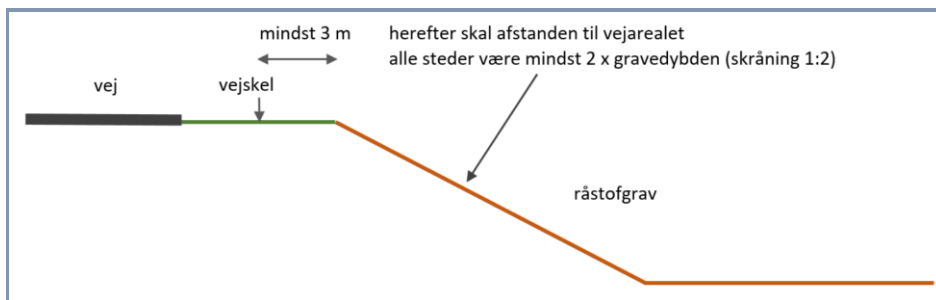
---

<sup>11</sup> LBK nr. 1986 af 27/10/2021 Bekendtgørelse af lov om naturbeskyttelse

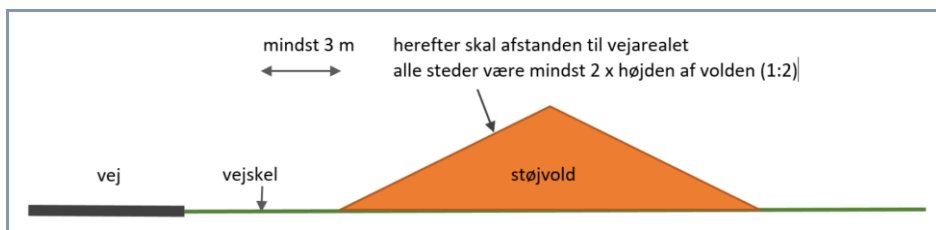
<sup>12</sup> LOV nr. 1520 af 27/12/2014 Lov om offentlige veje m.v.

<sup>13</sup> LBK nr. 1234 af 04/11/2015 Bekendtgørelse af lov om private fællesveje

Jf. vejlovens § 73 stk. 3 kræver det vejmyndighedens tilladelse at foretage udgravning eller påfyldning nærmere vejens areal end 3 m samt nærmere vejens areal end svarende til to gange højdeforskellen mellem udgravningen eller påfyldningen og vejens areal. Dette finder tilsvarende anvendelse ved udgravning og opfyldning på og ved private fællesveje. Se nedenstående principskitser.



Figur 2. Principskitse for udgravning nær offentlig vej og privat fællesvej uden særskilt tilladelse fra vejmyndigheden.



Figur 3. Principskitse for påfyldning nær offentlig vej og privat fællesvej uden særskilt tilladelse fra vejmyndigheden.

Ud over vejlovens afstandskrav skal der tages hensyn til sikkerhedszonen langs vejen. Sikkerhedszonen er et areal uden for køresporet fri for faste påkørselsfarlige genstande og udformet således, at et køretøj, der utilsigtet forlader køresporet, ikke vælter.

## E.8. Forsyningsledninger

Gravearbejde nær og under forsyningsledninger skal følge gældende forskrifter og vejledninger, herunder "Bekendtgørelse om sikkerhed for udførelse af ikke-elektrisk arbejde i nærheden af elektriske anlæg"<sup>14</sup>, "Pas på gasledningerne. Tekniske forskrifter for arbejder i nærheden af gasledninger" udgivet af de danske naturgasselskaber og HOFOR, "Pas på ledningerne og livet" udgivet af Sikkerhedsstyrelsen m.fl. samt øvrige generelle anvisninger fra ledningsejere.

<sup>14</sup> BEK nr. 1112 18/08/2016 Bekendtgørelse om sikkerhed for udførelse af ikke-elektrisk arbejde i nærheden af elektriske anlæg



## E.9. Stationære olietanke

Olietankbekendtgørelsens<sup>15</sup> krav og øvrige krav i olietankenes typegodkendelser til indretning, sløjfning, trykprøvning eller anden inspektion skal til enhver tid være overholdt. Silkeborg Kommune er myndighed vedr. olietankbekendtgørelsen.

## E.10. Affaldshåndtering

Affald må ikke henlægges i råstofgraven, men skal jf. miljøbeskyttelseslovens<sup>16</sup> §§ 43, 44 og 45 håndteres i henhold til Silkeborg Kommunes affaldsregulativer.

## E.11. Tilførsel af jord til råstofgrave

Tilførsel af såvel forurenede som uforurenede jord til råstofgrave og tidligere råstofgrave er forbudt jf. jordforureningslovens<sup>17</sup> § 52 stk. 1. Regionsrådet kan meddele dispensation fra forbuddet jf. lovens § 52 stk. 2. Foreligger der ikke en gældende dispensation til tilførsel af jord, må der således ikke tilføres jord til råstofgraven.

---

<sup>15</sup> BEK nr. 1257 af 27/11/2019 Bekendtgørelse om indretning, etablering og drift af olietanke, rørsystemer og pipelines

<sup>16</sup> LBK nr. 100 af 19/01/2022 Bekendtgørelse af lov om miljøbeskyttelse

<sup>17</sup> LBK nr. 282 af 27/03/2017 Bekendtgørelse af lov om forurenede jord

## F. Region Midtjyllands behandling af sagen

### F.1. Planforhold

#### F.1.1. Råstofplan

Det tilladte indvindingsområde er beliggende i graveområde Lille Hjøllund, omfattet af Råstofplan 2020 for Region Midtjylland, og er reserveret til indvinding af sand, grus og sten. Råstofindvinding kan som udgangspunkt kun finde sted inden for de udlagte råstofgraveområder. Inden for graveområderne kan det derfor forventes, at der på visse vilkår vil blive givet tilladelse til indvinding af råstoffer, når der er behov for materialerne.

Indvinding af råstoffer skal foregå på en bæredygtig måde. Når en råstofgrav er åbnet, bør forekomsten i det pågældende areal udnyttes fuldt ud, med mindre der er særlige forhold, som forhindrer dette eller taler afgørende imod det.

Der bør ske gennemgravning af skel mellem indvindingsområder, der udnyttes af forskellige firmaer eller på forskellige tidspunkter.

Hensynet til naboer, natur, grundvand og kulturhistorie – og hvad der ellers fremgår af råstoflovens § 3 samt øvrig lovgivning (f.eks. Natura 2000) – skal afvejes i forbindelse med ny råstofindvinding.

Råstofplan 2020 er miljøvurderet i henhold til miljøvurderingsloven. Det er i den forbindelse konkluderet, at der i planens graveområder ikke er væsentlige interessekonflikter, som ikke kan forebygges eller afbødes ved sagsbehandling og vilkårsstillelse i forbindelse med en konkret råstofansøgning.

#### F.1.2. Kommuneplan

Råstofplanens arealreservationer er indarbejdet i Kommuneplan 2020-2032 for Silkeborg Kommune.

Planforhold og arealinteresser er gennemgået i miljøkonsekvensrapportens afsnit 6, se bilag B.

Kommuneplanens retningslinjer for disse arealinteresser er inddraget i regionens afvejning efter råstofloven.

Udpegningerne er ikke af en sådan karakter, at de er en hindring for den tilladte råstofindvinding eller godkendte efterbehandling.

### F.1.3. Lokalplan

Der er ikke vedtaget lokalplan for området.

## F.2. Miljømæssige forhold

### F.2.1. Grundvandsforekomster, overfladevand og drikkevandsinteresser

I miljøkonsekvensrapportens afsnit 15 findes en gennemgang af grundvandsforhold, drikkevandsinteresser og overfladevand i området. Endvidere er den ansøgte råstofindvindings påvirkning af grundvand, drikkevand og overfladevand beregnet eller estimeret på baggrund af erfaringer fra tilsvarende indvindinger og undersøgelser. Miljøkonsekvensrapporten findes i bilag B.

På baggrund af oplysningerne i miljøkonsekvensrapporten har Region Midtjylland stillet vilkår om afstand til beskyttede søer og aktive drikkevandsindvindinger, om forebyggelse af jord- og grundvandsforurening samt om forbud mod anvendelse af sprøjtemidler og gødning.

Regionen lægger særligt vægt på, at beregninger og erfaringer fra lignende indvindinger viser, at grundvandssænkningerne som følge af råstofindvindingen under grundvandsspejlet og indvinding af vand til grusvask er forholdsvis små og lokale. For at sikre, at beskyttede søer, moser og enge samt aktive drikkevandsindvindinger ikke påvirkes væsentligt er der i tilladelsen stillet vilkår om afstandskrav til beskyttede arealer og aktive drikkevandsboringer.

Råstofindvindingen medfører ikke udledninger til eller øvrige fysiske ændringer af målsatte vandløb eller søer.

Region Midtjylland vurderer samlet, at med de fastsatte vilkår i tilladelsen vil det ansøgte projekt ikke hindre opfyldelse af miljømålene for målsatte vandløb, søer eller grundvandsforekomster. Ligeledes vil råstofindvindingen ikke kunne påvirke drikkevandsindvindinger.

Region Midtjyllands vurderinger og vilkår er overensstemmende med Silkeborg Kommunes vurderinger og vilkår for gravning under grundvandet, vandindvinding til grusvask og afledning af vaskevand, som ses i bilag C og D.

### F.2.2. Naturbeskyttelse, Natura 2000 og habitatbekendtgørelsen

I miljøkonsekvensrapportens afsnit 16 findes en gennemgang af plante- og dyreliv, herunder beskyttet natur. I afsnit 17 findes en gennemgang af Natura 2000 og udpegningsgrundlaget for nærmeste Natura 2000-område. Den ansøgte råstofindvindings påvirkning af beskyttet natur, plante- og dyreliv samt Natura 2000-områder er ligele-

des belyst i rapportens afsnit 16 og 17. Miljøkonsekvensrapporten ses i bilag B.

I forbindelse med udarbejdelsen af miljøkonsekvensrapporten er freddede og beskyttede arter eftersøgt både inden for det ansøgte areal og i nærområdet omkring det ansøgte areal.

Miljøpåvirkninger som følge af indvinding af råstoffer på land er som regel forholdsvis lokale. Støj og støv fra indvindingen vil kunne påvirke de nære omgivelser op til en afstand af maksimalt 300 m fra selve graveområdet. Indvinding af grundvand til grusvask og sænkning af grundvandet som følge af indvinding under grundvandsspejlet kan medføre en påvirkning af grundvandspotentiallet. Sænkningen vil som regel ikke vil være sporbar længere væk end 300 meter fra gravefronten. Terræændringer som følge af råstofindvinding kan medføre ændring af afstrømning af overfladevand til nærliggende søer, vandløb og vådområder.

I forhold til beskyttede arter kan indvinding af råstoffer medføre en barriereeffekt for eventuelle arter samt påvirke den økologiske funktionalitet for arterne, den relevante afstand for nærmere vurdering afhænger af forekomsten af arter og varierer for de enkelte arter.

Nærmeste Natura 2000-område, som er "N53 Sepstrup Sande, Vrads Sande, Vellinge Skov og Palsgård Skov" ligger i en afstand fra råstofindvindingsområdet på mindst 1,8 km. Natura 2000-området består af Habitatområde nr. H49 og Fuglebeskyttelsesområde nr. F34.

På grund af afstanden til Natura 2000, de beregnede grundvands-sænkninger og øvrige oplysninger i miljøkonsekvensrapporten vurderer Region Midtjylland, at den ansøgte råstofindvinding ikke vil kunne påvirke Natura 2000-områder direkte.

Der er registreret følgende bilag IV-arter i området i eller omkring det miljøvurderede område:

- Markfirben
- Stor vandsalamander
- Spidssnudet frø
- Ulv
- Dværg-, pipistrel-, trolde-, vand-, dam-, brun- og sydflagermus.

Ved feltarbejdet i forbindelse med miljøkonsekvensvurderingen er der fundet spidssnudet frø og stor vandsalamander. Markfirben er ikke fundet, men der er egnede levesteder for arten i nærområdet.

Frøer og stor vandsalamander er fundet i søer, som er beskyttet efter naturbeskyttelseslovens § 3. Se endvidere miljøkonsekvensrapportens afsnit 16.

Beregningerne i miljøkonsekvensrapporten viser, at der i en graveafstand på 100 meter vil ske end vandstandssænkning på mellem 2 cm og 10 cm. Da beregningerne er konservative, vurderes den reelle grundvandssænkning at være ubetydelig i en afstand af 100 m. Målinger fra tidligere viser en vandstandssænkning på 20 cm i 50 meters afstand og ingen påvirkning i 250 meters afstand. Vandhuller og mose er ikke beskrevet ift. robusthed over for vandstandssænkning. Der er ikke fremlagt data for, hvor meget en sænkning af søspejlet på 20 cm, vil betyde for de lavvandede arealer i søerne, eller om der på de dybere dele af søerne er egnede leve- og ynglesteder for arterne. Ligeledes er der ikke data, der viser, om den beskyttede mose tørrer ud, ved sænkning af grundvandsspejlet op til 20 cm.

Region Midtjylland vurderer, at det ikke er tilstrækkelig dokumenteret, at en mindre graveafstand end 100 meter med risiko for større sænkning af grundvandsstanden ikke vil påvirke arterne negativt. En graveafstand på minimum 100 meter til de beskyttede søer, moser og enge er derfor fastsat i vilkår 35. Hermed sikres det, at yngle og levesteder for de registrerede bilag IV-arter ikke forringes. I tilfælde af at man får ny viden fx fra monitoringsprogrammet, kan den tilladte graveafstand til § 3 beskyttet natur ændres.

Indvindingen vurderes på ovennævnte grundlag og med de stillede vilkår ikke at medføre direkte eller indirekte indvirkninger på nærmeste Natura 2000-område eller på levevilkårene for beskyttede dyre- og plantearter. Region Midtjylland finder derfor, at der ikke skal foretages en konsekvensvurdering efter habitatbekendtgørelsen af projektets indvirkninger på Natura 2000-områder eller bilag IV-arter.

For at sikre at overfladevand m.v. ikke ledes direkte i den sø, der bliver etableret ved råstofindvindingen, har regionen stillet vilkår om, at der skal etableres banket, trug eller lignende.

### F.2.3. Forsyningsledninger

Ansøger har foretaget en forespørgsel i Ledningsejerregistret (LER). På grundlag af LER-forespørgslen er der oplysninger om elkabler og spildevandsledninger i området. Af hensyn til sikring af eventuelle forsyningsledninger inden for råstofindvindingsområdet stilles krav om overholdelse af respektafstande m.m.

### F.2.4. Støj

Jf. Miljøstyrelsens vejledning nr. 5/1984 "Ekstern støj fra virksomheder" kan vilkår om støj fra råstofgrave i det åbne land fastsættes med

udgangspunkt i områdetype 3, som er "Blandet bolig- og erhvervsbebyggelse, centerområder".

Miljøstyrelsen anfører dog samtidig, dels at baggrundsstøjniveauet i det åbne land normalt er lavt, og det derfor er ønskeligt, at støjniveauet fra virksomheder er så lav som muligt, dels at lavere grænseværdier bør anvendes, hvis det i den konkrete sag er muligt at overholde disse. Fastsættelse af støjgrænserne bør foretages efter en konkret vurdering i hvert enkelt tilfælde af de tekniske og økonomiske muligheder for at reducere støjen.

For det kommunalplanlagte areal "42-O-91 - Forsorgshjemmet Godrum" vurderer Region Midtjylland, at de vejledende støjgrænser for områdetype 5 "Boligområder for åben og lav boligbebyggelse" er rimelige.

For det øvrige område vurderer Region Midtjylland, at de vejledende støjgrænser for områdetype 3 er en rimelig afvejning af hensynet til driften af råstofgraven og hensynet til et lavt støjniveau i det åbne land. Samtidig vurderer Region Midtjylland, at der særligt knytter sig en forventning om lavere støjniveau på lørdage i det åbne land, end den der normalt vil forekomme i områdetype 3.

Ved den konkrete indvinding vurderer Region Midtjylland, at der er mulighed for at overholde en lavere støjgrænse om lørdagen, såfremt indvinding og oparbejdning af materialer i dette tidsrum begrænses til et mindre omfang end fuld drift.

Derfor fastsættes støjgrænsen om lørdagen i tidsrummet 7:00-14:00 til 45 dB(A), hvilket er lavere end Miljøstyrelsens vejledende støjgrænse for områdetype 3 på 55 dB(A).

Støjniveauet målt som, det energi-ækvivalente, korrigerede A-vægtede lydtryksniveau  $L_r$ , bør derfor således ved **beboelse** (ved spredt bebyggelse i det åbne land, regnes dette som 15 meters afstand af beboelsesejendomme, i boligområder som alle opholdsarealer inden for området) i nedenstående tidsrum ikke overstige:

#### Mandag til fredag

- 55 dB(A) i tidsrummet fra kl. 07.00 - 18.00,
- 45 dB(A) i tidsrummet fra kl. 18.00 - 22.00
- 40 dB(A) i tidsrummet fra kl. 22.00 - 07.00

#### Lørdag

- 45 dB(A) i tidsrummet kl. 07.00 - 14.00.
- 45 dB(A) i tidsrummet kl. 14.00 - 22.00.
- 40 dB(A) i tidsrummet kl. 22.00 - 07.00.

#### Søn- og helligdage

- 40 dB(A) hele døgnet.

Ved beboelsen Forsorgshjemmet Godrum fastsættes grænseværdierne dog til følgende:

#### Mandag til fredag

- 45 dB(A) i tidsrummet fra kl. 07.00 - 18.00,
- 40 dB(A) i tidsrummet fra kl. 18.00 - 22.00
- 35 dB(A) i tidsrummet fra kl. 22.00 - 07.00

#### Lørdag

- 45 dB(A) i tidsrummet kl. 07.00 - 14.00.
- 40 dB(A) i tidsrummet kl. 14.00 - 22.00.
- 35 dB(A) i tidsrummet kl. 22.00 - 07.00.

#### Søn- og helligdage

- 40 dB(A) i tidsrummet kl. 07.00 - 22.00.
- 35 dB(A) i tidsrummet kl. 22.00 - 07.00.

Hvis der opstår tvivl om støjgrænserne bliver overholdt, kan regionen kræve at virksomheden udfører støjberregninger og/eller støjmålinger. Støjberregninger skal udføres i overensstemmelse med Fælles Nordisk Beregningsmetode. Valg af målemetode/beregningsmetode er afhængig af, hvilken metode der i den aktuelle situation er bedst egnet til at dokumentere, at støjniveauet kan overholdes.

Støjmålinger/støjberregninger skal udføres som angivet i Miljøstyrelsens vejledninger nr. 5/1984 (Ekstern støj fra virksomheder), nr. 5/1993 (Beregning af ekstern støj fra virksomheder) og nr. 6/1984 (Måling af ekstern støj fra virksomheder) og gennemføres under forhold, hvor virksomheden er i fuld drift.

Målingerne/berregningerne skal ud føres af et af Miljøstyrelsen akkrediteret firma.

Regionen stiller vilkår om, at ændring i antal og type af maskiner og anlæg kun kan ske efter godkendelse fra regionen. Vilkåret er stillet for at sikre, at der ikke tilføjes flere eller andre typer maskiner i råstofgraven end det, der har ligget til grund for regionens screeningsafgørelse efter miljøvurderingsloven og vilkår efter råstofloven, herunder vurdering af støj og støv. Vilkåret giver regionen mulighed for at vurdere om tilføjelse af andre eller flere maskiner i råstofgraven kræver yderligere eller ændrede vilkår til råstoftilladelsen eller udarbejdelse af en støjrapport. Indhentning af godkendelse fra regionen består af en skriftlig meddelelse om de ønskede maskiner og antal forud for anvendelsen. Godkendelse fra regionen består af en skriftlig accept af de ønskede maskiner og antal. Hvis det er nødvendigt at foretage vilkårsændringer eller en ny afgørelse efter miljøvurderingsloven, skal regionen foretage en høring forud for godkendelsen. Hvis



regionen ikke kan godkende de ønskede maskiner vil der blive givet skriftlig besked, i overensstemmelse med forvaltningslovens regler. Udskiftning af materiel 1:1 kræver ikke godkendelse fra Region Midtjylland.

Der er foretaget beregninger af støjudbredelse fra anlægget. Støjrapport og vurderinger fremgår af miljøkonsekvensrapporten. Vilkår vedrørende støjdæmpende tiltag i form af støjvolde eller støjskærme er fastsat, således støjgrænserne kan overholdes jf. støjberegningerne.

#### F.2.5. Driftstider

Der er ansøgt om driftstid mandag-fredag mellem kl. 05.00 og 07.00. Det er ud fra et miljømæssigt synspunkt ønskeligt, at støjniveauet fra virksomheder er meget lavt i det åbne land, ikke mindst på grund af det normale lave baggrundsstøjniveau. Regionen tillader derfor kun drift af råstofgrave i nattetimerne i meget særlige situationer, og kun hvis ikke andet kan planlægges.

Indvindingsarealet ligger i et område, hvor der er flere boliger i umiddelbar nærhed. Endvidere er baggrundsstøjen i området lav især i aften- og nattetimerne. Region Midtjylland ønsker derfor ikke at åbne op for udvidet kørsel i nattetimerne og har vurderet, at med en tilladt driftstid mandag-fredag for indvinding og oparbejdning på 11 timer samt for læsning og udlevering på 12 timer kan virksomheden uden væsentlige omkostninger tilrette driften således, at indvindingen foretages i dagtimerne.

Erfaringer fra tidligere indvinding i området med samme type materiel viser, at indvinding af op til 200.000 m<sup>3</sup> kan ske inden for dagtimerne.

For at imødekomme virksomhedens behov for i særlige situationer, f.eks. hvor der i natteperioden er behov for støbning om natten, at kunne udlevere materialer fra kl. 04.00 om morgenen, er der stillet vilkår om, at dette kan ske op til 8 gange pr. år. Af hensyn til, at naboer skal have mulighed for at indrette sig på dette, stilles krav om anmeldelse til regionen samt til naboer.

#### F.2.6. Støv

Indvinder skal sørge for, at driften ikke giver anledning til væsentlige støvgener, som fastsat i vilkår 24-27. Støvdæmpende foranstaltninger skal således være beskrevet i graveplanen.

For at dæmpe støvdannelse stilles desuden vilkår om vanding og hastighedsbegrænsning. Med disse vilkår forventes anlægget ikke at give anledning til væsentlige støvgener uden for indvindingsområdet.

### F.2.7. Kulturarv

Museum Silkeborg anbefaler, at arealerne forundersøges i god tid inden grusindvindingen starter, eller at afmuldningen overvåges/besigtiges af en af museets arkæologer. Region Midtjylland har derfor stillet vilkår om anmeldelse til museet mindst 2 uger inden indvindingen påbegyndes, og Region Midtjylland opfordrer til, at museets anbefalinger følges af indvinder.

For at sikre, at de beskyttede diger langs den vestlige, nordlige og østlige afgrænsning af indvindingsområdet ikke påvirkes af råstofgravningen er der stillet vilkår om en graveafstand på 5 meter til digets fod.

### F.2.8. Landskab

Råstofindvindingen udgør en permanent ændring af landskabet, som hovedsageligt kun vil bemærkes lokalt. Landskabet, hvor der skal indvindes råstoffer, er et intensivt drevet kulturlandskab med store flader af dyrkede marker omkranset af skov, læhegn og/eller diger. Når råstofindvindingen er afsluttet, vil der blive udsigt over et område med større topografiske variationer med en eller flere søer. Af hensyn til sammenhængen med det omgivende landskab og de beskyttede diger har regionen om efterbehandling, således skråninger m.m. indpasses i det eksisterende landskab.

### F.2.9. Færdsel i råstofgraven

Færdsel i råstofgraven, som er det eneste der kan reguleres igennem råstofloven, reguleres for at mindske gener fra støv og støj. Der fastlægges derfor vilkår om driftstider og om vanding og langsom kørsel.

Region Midtjylland stiller vilkår om, at adgangsvejen til råstofgraven skal være afspærret med aflåst bom eller lignende uden for driftstiden. Råstofgraven skal være afspærret for at undgå ulovlig færdsel i råstofgraven, henkastning af affald og risiko for tyveri af brændstof og materiel.

### F.2.10. Graveafstande og periferiskråninger

Graveafstande skal fastsættes i graveplanen for at sikre, at indvinderen ikke uagtsomt kommer til at grave så tæt på indvindingsområdets ydre grænse, at de nødvendige råstoffer til at udføre de planlagte periferiskråninger mangler, eller er skyld i uigenkaldelig påvirkning af beskyttede emner nær råstofgraven, som fx veje og beskyttede diger.

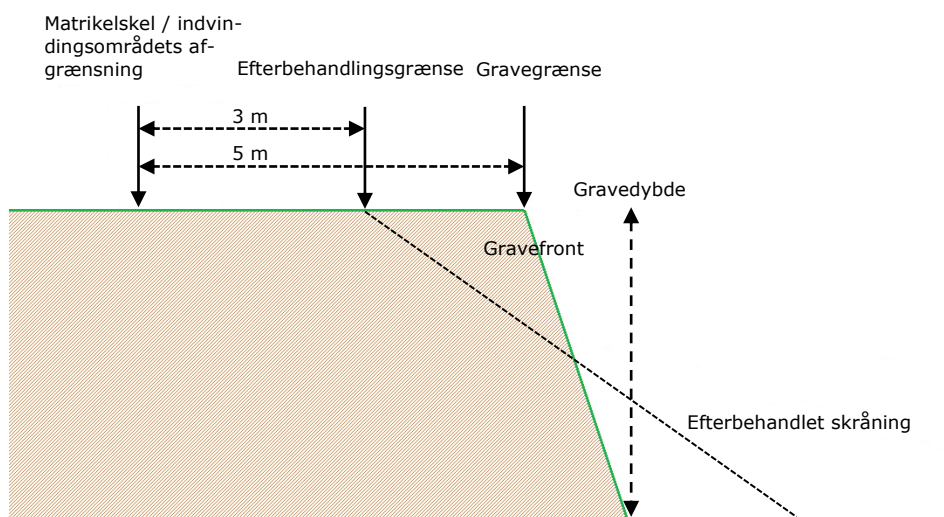
Kravet om landinspektør er fastsat, da gravearealet ikke alle steder afgrænses af skel, som let kan identificeres i marken, fx bevoksning, diger eller lignende. Vilkåret fastsættes for at undgå, at der graves

uden for det tilladte areal og eventuelt ind på nabomatrikler eller arealer, hvor der ikke foreligger en aftale med lodsejer.

Ved indvinding, hvor der planlægges efterbehandlet ved neddosning eller opbygning, er der stillet vilkår om en graveafstand på min. 5 meter ved neddosning og 3 meter ved opbygning. Regionen vurderer, at disse graveafstande hindrer skred over skel. Dog er det indvinders ansvar, at grave forsvarligt, så afstandsvilkåret er et udtryk for mindsteafstanden.

Efterbehandlingsgrænsen på minimum 3 meter til matrikelskel er fastsat for at mindske risikoen for forstyrrelser af skel også efter endt gravning.

Grave- og efterbehandlingsgrænserne ses på nedenstående principskitse.



Figur 4. Principskitse for afstandskrav ved gravning og efterbehandling ved neddosning.

Afstandskrav til naboskel for støjvolde og oplag er fastsat for at der ikke kan ske nedskridning over skel og således at neddosning kan ske uden kørsel på nabomatrikler.

Afstandskrav til bygninger og lign. er fastsat for at der ikke sker sætningsskader.

Afstandskrav til Hedevej på 6 meter er fastsat med udgangspunkt i Vejdirektoratets beregninger af bredde af sikkerhedszone i åbent land – plant terræn.

### F.2.11. Efterbehandling

Region Midtjylland har stillet vilkår om, at der højst må indvindes på 3 etaper ad gangen på baggrund af ansøgningens indhold samt sikkerhedsstillelsens størrelse.

Der er fastsat vilkår om at efterbehandlingens skal foregå løbende for at sikre, at der er overjord/overskudsmaterialer nok til at gennemføre den planlagte efterbehandling samt for at fremme, at råstofgraven så vidt muligt passer ind i det omgivende landskab.

Vilkår om højst 3 åbne etaper samt løbende efterbehandling stilles endvidere af hensyn til beboelserne på Forsorgshjemmet Godrum, således forsorgshjemmet ikke bliver omgivet af den aktive del af råstofgraven på alle sider.

#### **Efterbehandling af gravesøer**

Søernes fysiske form har stor betydning for forekomsten af undervandsplanter, og især er formen på bredzonen og hældningen af søskrånningerne af stor betydning for etableringen af en artsrig og veludviklet undervandsvegetation. Vilkår om lavvandszone og sikkerhedszone stilles for at fremme biodiversiteten i gravesøerne.

Herudover anbefales følgende tiltag, som vil være til gavn for undervandsplanterne, men også for dyrelivet i søerne, herunder smådyr, fisk, padder og vandfugle:

- Søbredden laves slynget og med små vige, hvor der kan etableres lavvandede arealer, hvilket giver søen et mere naturligt udseende og gode vækstmuligheder for undervandsplanterne.
- Ude i søen etableres øer med lavvandede arealer, hvilket giver gode muligheder for, at indvandrede undervandsplanter kan brede sig til hele søen. Øerne er desuden gode ynglesteder for vandfugle.
- I bredzonen bør søbunden og bredkanten ikke etableres som en tæt stenbund, idet vandplanterne har svært ved at få rod fæste og plads til at vokse mellem stenene.
- I lavvandede søer kan det overvejes at etablere bund- og bredzoneflader med forskellig vanddybder, hvilket vil give mulighed for indvandring af mange forskellige typer af undervandsarter.

Vandet i gravesøerne består af grundvand, som naturligt er næringsfattigt og klart, og for at beskytte dette samt

grundvandsressourcen på lang sigt, er det nødvendigt at begrænse tilførslen af næringsstoffer fra omgivelserne mest muligt. Vilkår 3-5 stilles for at undgå tilførsel af næringsstof til gravesøer. Herudover anbefales følgende tiltag for at sikre en god vandkvalitet i søerne:

- Der plantes ingen buske og træer langs søbredden og søens nærmeste omgivelser, da en stor del af løvet ender i søerne, og i forbindelse med nedbrydningen af bladene frigives næringsstoffer til vandet.
- Ingen udsætning af fisk og fodring af disse, da bl.a. karper ved deres fødesøgning og oprodning af bunden bevirker frigivelse af næringsstoffer til vandet. Desuden medfører fodring tilførsel af næringsstoffer.

Der bør ikke udsættes og ske fodring af gråænder i søerne, da det næringsfattige vand i de lavvandede søer ikke tåler tilførsel af selv små mængder næringsstoffer, som stammer fra udlagt foderkorn.

#### F.2.12. Andre forhold

Der er foretaget en bred konfliktsøgning af forhold ved og i nærheden af indvindingsområdet. Oplysninger fra miljøkonsekvensrapporten (bilag B) inklusiv projektbeskrivelse, grave- og efterbehandlingsplaner er desuden indgået i sagsbehandlingen sammen med de indkomne hørings svar.

Der er udover de ovennævnte ikke konstateret yderligere forhold, der giver anledning til særlige bemærkninger eller tillægges afgørende vægt i afvejningen efter råstofloven.

#### F.3. Konklusion

Ud fra en afvejning af ovenstående og de hensyn og interesser der i øvrigt skal varetages gennem råstofloven, kan Region Midtjylland imødekomme, at indvindingen tillades på de fastsatte vilkår.

## G. Grundlag for tilladelsen

Nærværende afgørelse er truffet på grundlag af følgende:

- Region Midtjyllands konfliktsøgning af det ansøgte, plan- og miljømæssige forhold, som fremgår af den endelige afgrænsningsudtalelse vedrørende emner, der skal belyses i en miljøkonsekvensrapport, dateret 15. juli 2019.
- Miljøkonsekvensrapport. Lille Hjøllund Grusgrav. Kroghs A/S og Asklev Sten og Grus ApS, dateret 18. maj 2022. Miljøkonsekvensrapporten er vedlagt i bilag B og indeholder bl.a. projektbeskrivelse, et ikke-teknisk resumé, samt en gennemgang af eksisterende plan- og miljøforhold samt konsekvenser for de udvalgte miljøparametre mm.
- Høringssvar fra berørte myndigheder, foreninger, ledningsejere, øvrige parter og offentligheden, som er modtaget i forbindelse med høring over ansøgningen og regionens afgrænsning af miljøkonsekvensrapporten. Høringsperioden for berørte myndigheder var den 29. maj 2019 til den 28. juni 2019. Høringsperioden for offentligheden var den 14. juni til den 28. juni 2019.

### G.1. Høringssvar

Udkastet til afgørelse og tilladelse til råstofindvinding har sammen med miljøkonsekvensrapporten og Silkeborg Kommunes tilladelser i medfør af vandforsyningsloven og miljøbeskyttelsesloven været i offentlig høring ved annoncering på Region Midtjyllands hjemmeside [www.raastoffer.rm.dk](http://www.raastoffer.rm.dk) og i høring hos nedenstående parter i perioden 12. juli 2022 til 6. september 2022.

Myndigheder:

- Miljøstyrelsen - [mst@mst.dk](mailto:mst@mst.dk)
- Silkeborg Kommune - [natur@silkeborg.dk](mailto:natur@silkeborg.dk), [kirsten.primdahl@silkeborg.dk](mailto:kirsten.primdahl@silkeborg.dk)
- Museum Silkeborg - [info@silkeborgmuseum.dk](mailto:info@silkeborgmuseum.dk)
- Ikast-Brande Kommune - [ajkri@ikast-brande.dk](mailto:ajkri@ikast-brande.dk) og [teknikogmiljoomraade@ikast-brande.dk](mailto:teknikogmiljoomraade@ikast-brande.dk)
- Miljøstyrelsen Østjylland - [ojl@mst.dk](mailto:ojl@mst.dk)
- Sundhedsstyrelsen

#### Foreninger:

- Danmarks Naturfredningsforening - dnsilkeborg-sager@dn.dk
- Danmarks Naturfredningsforening - dn@dn.dk
- Friluftsrådet - fr@friluftsradaet.dk
- Dansk Ornitologisk Forening - dof@dof.dk, silkeborg@dof.dk
- Danmarks Sportsfiskerforbund - oestjylland@sportsfiskerforbundet.dk
- Forbrugerrådet - fbr@fbr.dk
- Danmarks Fiskeriforening - mail@dkfisk.dk
- Ferskvandsfiskeriforeningen - gun@ferskvandsfiskeriforeningen.dk

#### Ledningsejere:

- N1 A/S - kontakt@n1.dk
- Silkeborg Forsyning A/S - ledningsinfo@silkeborgforsyning.dk
- Globalconnect A/S - lermailservice@swecodanmark.dk
- TDC A/S - zzzautoplan@tdc.dk
- Eniig Fiber A/S - EMS-LER@eniig.dk

Ansøger, lodsejer samt lodsejere for naboarealer op til 300 meter fra det ansøgte areal:

- Kroghs A/S - bj@kroghs-as.dk (ansøger)
- Niras, Gunnar Larsen - gla@niras.dk (ansøgers rådgiver)
- Lodsejer matr.nr. 1n og 2ci Godrum, Vrads - Landsforeningen Arbejde Adler, CVR: 31691664 (lodsejer indvindingsareal)
- Lodsejer matr.nr. 1am Godrum, Vrads - Den Selvejende Institution, Co. OK-Fonden, CVR: 26666708
- Lodsejer matr.nr. 1as Godrum, Vrads - Godrum Gruppen S/I, CVR: 26666708
- Lodsejer matr.nr. 1f, 2e, 2cz og 2cæ Godrum, Vrads - Naturstyrelsen, CVR: 33157274
- Lodsejer matr.nr. 2c og 2cy Godrum, Vrads - Tommi Stenholdt Poulsen
- Lodsejer matr.nr. 1ay, 1aq, 1h, 1i og 1k Godrum, Vrads - AJ Sten og Grus Invest ApS, CVR: 37974943
- Lodsejer matr.nr. 1at, 1ø og 1b Godrum, Vrads - Asklev Sten & Grus A/S - Kontor@asklevstenoggrus.dk
- Lodsejer matr.nr. 1c og 1ax Godrum, Vrads - Jørgen Larsen
- Lodsejer matr.nr. 1æ Godrum, Vrads - Søren Bjarne Andersen

I høringsperioden indkom nedenstående bemærkninger fra Museum Silkeborg. Der er ikke modtaget andre bemærkninger.

#### **Museum Silkeborg høringssvar af 02.08.2022:**

*Museum Silkeborg har ingen indvendinger mod råstofindvinding på de markerede arealer. Undertegnede har foretaget en arkivalisk gennemgang af de berørte arealer, og der er ikke på forhånd registreret fortidsminder på matriklen. Der er desuden tale om en forholdsvis*



*flad hedeslette og er således ikke det mest oplagte sted for forhistorisk- eller middelalderbebyggelse. Der er dog ca. 200 m sydøst for matriklen registreret en overpløjet gravhøj (160608-136). Der er desuden registreret flere gravhøje på arealerne omkring matriklen især mod syd ved Lille Bredlund og st. Bredlund ned mod Hampen Sø og Smedbæk er der registreret mange fortidsminder i form af gravhøje og enkelt bopladser fra jægerstenalderen.*

*Det anses derfor som mindre sandsynligt, at der på det berørte areal er skjulte fortidsminder, der i henhold til museumslovens § 27 enten skal bevares eller undersøges inden råstofindvindingen går i gang. På baggrund af de registrerede fortidsminder i nærområdet kan dog ikke afvises, at der kan findes ikke registrerede fortidsminder på dele af området, og museet vil derfor anbefale at afmeldningen af området overvåges eller at arealet eventuelt forundersøges inden råstofindvindingen påbegyndes. En sådan overvågning/forundersøgelse er frivillig, men vil kunne sikre, at loven ikke overtrædes, og at grusgravningen ikke må standses, med forsinkelse og fordyrelse til følge.*

Region Midtjyllands bemærkninger:

Museets anbefalinger om foretagelse af en arkæologisk forundersøgelse er videregivet til indvinder. Museets bemærkninger ved høringsen giver ikke anledning til ændring af tilladelsen.

## H. Offentliggørelse og klagevejledning

### **Offentliggørelse**

Tilladelsen til råstofindvinding vil blive offentliggjort onsdag den 21. september 2022 på Region Midtjyllands hjemmeside [www.raastoffer.rm.dk](http://www.raastoffer.rm.dk).

### **Klagevejledning**

Hvis du ønsker at klage over denne afgørelse, kan du klage til Miljø- og Fødevareklagenævnet.

Klagen skal indgives senest tirsdag den 18. oktober 2022.

Du klager via klageportalen, som du finder via [borger.dk](http://borger.dk) eller [virk.dk](http://virk.dk). Du logger på klageportalen med Nem-ID. En klage er indgivet, når den er tilgængelig for Region Midtjylland via klageportalen. Når du klager, skal du betale et gebyr på 900 kr. for borgere og 1.800 kr. for virksomheder, foreninger, organisationer og offentlige myndigheder.

I klageportalen sendes din klage automatisk først til Region Midtjylland. Hvis Region Midtjylland fastholder afgørelsen, sender Region Midtjylland klagen videre til behandling i nævnet via klageportalen. Du får besked om videresendelsen.

Miljø- og Fødevareklagenævnet afviser din klage, hvis du sender den uden om klageportalen, medmindre du er blevet fritaget for brug af klageportalen. Hvis du ønsker at blive fritaget for at bruge klageportalen, skal du sende en begrundet anmodning til Miljø- og Fødevareklagenævnet. Nævnet afgør herefter, om du kan fritages for at bruge klageportalen. Se betingelserne for at blive fritaget her.

### **Klagefrist**

Klagefristen udløber 4 uger efter, at afgørelsen er meddelt. Er afgørelsen offentligt bekendtgjort, regnes klagefristen dog altid fra bekendtgørelsen. Hvis klagefristen udløber på en lørdag eller helligdag, forlænges klagefristen til den følgende hverdag.

### H.1. Afgørelser i medfør af råstofloven<sup>18</sup>

Afgørelser kan, jf. råstoflovens § 13, påklages til Miljø- og Fødevareklagenævnet (se klagevejledningen ovenfor). Klagen stiles til Miljø- og Fødevareklagenævnet, men indsendes til Region Midtjylland via klageportalen, som videresender klagen til Miljø- og Fødevareklagenævnet.

---

<sup>18</sup> LBK nr. 124 af 26/01/2017 Bekendtgørelse af lov om råstoffer

Region Midtjyllands **vurderinger i henhold til habitatbekendtgørelsen<sup>19</sup> og i henhold til indsatsbekendtgørelsen<sup>20</sup>** kan påklages efter klagerreglerne i råstofloven.

Region Midtjyllands **afgørelser efter miljøvurderingsloven<sup>21</sup>** kan ligeledes påklages efter klagerreglerne i råstofloven jf. miljøvurderingslovens § 49 stk. 4.

Klagen stiles til Miljø- og Fødevareklagenævnet, men indsendes til Region Midtjylland via klageportalen, som videresender klagen til Miljø- og Fødevareklagenævnet med de bemærkninger klagen giver anledning til, jf. råstoflovens regler om klageadgang.

Rettidig klage har jf. råstoflovens § 16 stk. 8 opsættende virkning for tilladelsen, medmindre Miljø- og Fødevareklagenævnet bestemmer andet.

Side 39

### **Klageberettigede**

- Adressaten for afgørelsen
- Offentlige myndigheder
- En berørt nationalparkfond oprettet efter lov om nationalparker
- Lokale foreninger og organisationer, som har en væsentlig interesse i afgørelsen
- Landsdækkende foreninger og organisationer, hvis hovedformål er beskyttelse af natur og miljø
- Landsdækkende foreninger og organisationer, som efter deres formål varetager væsentlige rekreative interesser, når afgørelsen berører sådanne interesser
- Enhver med individuel væsentlig interesse i afgørelsen

Rettidig klage efter denne lov har ikke opsættende virkning for tilladelsen, medmindre Miljø- og Fødevareklagenævnet bestemmer andet.

### **Domstolsprøvelse**

Eventuel retssag til prøvelse af afgørelse efter råstofloven og miljøvurderingsloven skal være anlagt inden 6 måneder efter afgørelsen er meddelt, jf. råstoflovens § 43, stk. 1 og miljøvurderingslovens § 54,

---

<sup>19</sup> BEK nr. 2091 af 12/11/2021 Bekendtgørelse om udpegning og administration af internationale naturbeskyttelsesområder samt beskyttelse af visse arter

<sup>20</sup> BEK nr. 449 af 11/04/2019 Bekendtgørelse om indsatsprogrammer for vandområdedistrikter.

<sup>21</sup> LBK nr. 1976 af 27/10/2021 Bekendtgørelse af lov om miljøvurdering af planer og programmer og af konkrete projekter (VVM)

stk. 1. Er afgørelsen offentliggjort, regnes søgsmålsfristen dog altid fra offentliggørelsen.

## H.2. Afgørelser i medfør af vandforsyningsloven<sup>22</sup>

Afgørelser i medfør af vandforsyningslovens kan påklages til Miljø- og Fødevarerklagenævnet i overensstemmelse med klagereglerne i vandforsyningsloven. For klagevejledning henvises til Silkeborg Kommunes klagevejledning i bilag C og bilag D.

## H.3. Afgørelser i medfør af miljøbeskyttelsesloven<sup>23</sup>

Afgørelser i medfør af miljøbeskyttelsesloven kan påklages til Miljø- og Fødevarerklagenævnet i overensstemmelse med klagereglerne i miljøbeskyttelsesloven. For klagevejledning henvises til Silkeborg Kommunes klagevejledning i bilag C og bilag D.

---

<sup>22</sup> LBK nr. 602 af 10/05/2022 Bekendtgørelse af lov om vandforsyning m.v.

<sup>23</sup> LBK nr. 100 af 19/01/2022 Bekendtgørelse af lov om miljøbeskyttelse

## I. Orientering

Meddelelse om afgørelsen er den 21. september 2022 sendt til:

- Miljøstyrelsen
- Silkeborg Kommune
- Museum Silkeborg
- Ikast-Brande Kommune
- Miljøstyrelsen Østjylland
- Museum Silkeborg
- Sundhedsstyrelsen
- Danmarks Naturfredningsforening
- Friluftsrådet
- Dansk Ornitologisk Forening
- Danmarks Sportsfiskerforbund
- Forbrugerrådet
- Danmarks Fiskeriforening
- Ferskvandsfiskeriforeningen
- N1 A/S
- Silkeborg Forsyning A/S
- Globalconnect A/S
- TDC A/S
- Eniig Fiber A/S
- Kroghs A/S
- Niras, Gunnar Larsen
- Lodsejer matr.nr. 1n og 2ci Godrum, Vrads
- Lodsejer matr.nr. 1am Godrum, Vrads
- Lodsejer matr.nr. 1as Godrum, Vrads
- Lodsejer matr.nr. 1f, 2e, 2cz og 2cæ Godrum, Vrads
- Lodsejer matr.nr. 2c og 2cy Godrum, Vrads
- Lodsejer matr.nr. 1ay, 1aq, 1h, 1i og 1k Godrum, Vrads
- Lodsejer matr.nr. 1at, 1ø og 1b Godrum, Vrads
- Lodsejer matr.nr. 1c og 1ax Godrum, Vrads
- Lodsejer matr.nr. 1æ Godrum, Vrads
- Dansk Industri - di@di.dk
- Styrelsen for Patientsikkerhed - trnord@stps.dk
- Skat, Kontrolafdelingen - myndighed@skat.dk

## J. Bilag

- A. Oversigtskort. Råstofindvinding 1n Godrum, Vrads
- B. Miljøkonsekvensrapport. Lille Hjøllund Grusgrav. 18.05.2022.
- C. Tilladelse til gravning under grundvandsspejlet og sænkning, 1n Godrum, Vrads, Silkeborg Kommune 21.09.2022.
- D. Tilladelse til vandindvinding og recirkulering af vaskevand 1n Godrum, Vrads, Silkeborg Kommune 21.09.2022.