

VOGNMANDSFIRMAET GERT SVITH A/S

Rugvænget 38

8500 Grenaa

DK - Danmark

Sendt elektronisk til CVR: 29820511

samt til e-mail: henrik@gertsvith.dk



Dato 10-12-2025

Sagsbehandler Jonas Møller Pedersen

raastoffer@ru.rm.dk

Tel. +45 2118 1321

Sagsnr. 1-50-71-22-23

Side 1

## **Afgørelse om, at ansøgt råstofindvinding på dele af matr.nr. 4a, 6h og 12c Glatved By, Hoed i Norddjurs Kommune ikke er omfattet af krav om miljøvurdering efter miljøvurderingsloven**

Region Midtjylland har den 22. august 2023 modtaget jeres ansøgning om en tilladelse til erhvervsmæssig indvinding af råstoffer på dele matr.nr. 4a, 6h og 12c Glatved By, Hoed i Norddjurs Kommune. Ansøgningen er senest suppleret den 10. oktober 2025. Der ansøges om en tiårig tilladelse til indvinding af sand, grus og sten samt ler og overskudsjord inden for et areal på 23,8 ha. Råstofindvindingsens geografiske udstrækning fremgår af oversigtskortet i bilag A og betegnes "projektområdet".

Det ansøgte projekt omfatter et areal, hvoraf minestedets areal er under 25 ha. Projektet er opført på miljøvurderingslovens<sup>1</sup> bilag 2, pkt. 2a og er dermed underlagt lovens bestemmelser om screening af projektets indvirkninger på miljøet.

### **1. Afgørelse**

Region Midtjylland har foretaget en screening af det ansøgte projekt og vurderet, at projektet ikke kan forventes at få væsentlige indvirkninger på miljøet og derfor ikke er omfattet af krav om miljøvurdering. Afgørelsen er truffet efter § 21 i miljøvurderingsloven. Regionens vurderinger og begrundelser fremgår af nedenstående afsnit "Region Midtjyllands vurderinger og begrundelser".

Afgørelsen er ikke en tilladelse, men alene en afgørelse om, at projektet ikke skal gennemgå en miljøvurderingsproces. Bygherre har ansvar for at indhente eventuelle nødvendige tilladelser og dispensationer for at realisere projektet.

Grundlaget for afgørelsen er bygherrens oplysninger og allerede foreliggende viden om det pågældende projektområde samt almene

---

<sup>1</sup> [Lovbekendtgørelse nr. 4 af 03/01/2023 om miljøvurdering af planer og programmer og af konkrete projekter \(VVM\) med senere ændringer.](#)

erfaringer med råstofindvinding. I denne forbindelse er statslig, regional og kommunal planlægning for området og tilgængelige oplysninger fra relevante registre og geografiske informationssystemer inddraget, samt oplysninger fra berørte myndigheder og parter.

Hvis projektet ændres, er bygherre forpligtet til at ansøge igen med henblik på at få afgjort om ændringen er omfattet af krav om miljøvurdering.

Afgørelsen bortfalder, hvis den ikke er udnyttet inden 3 år efter, at den er meddelt eller ikke har været udnyttet i 3 på hinanden følgende år, jf. miljøvurderingslovens § 39.

## **2. Sagens oplysninger**

Ansøgningen er indgivet i henhold til § 18 i miljøvurderingsloven. Ansøgningen er fremsendt til Region Midtjylland, som er myndighed for indvinding af råstoffer på landjorden.

Et oversigtskort er vedlagt i bilag A. Bygherres ansøgning inklusiv de medfølgende bilag er vedlagt som bilag B. Region Midtjyllands habitatvurdering og datagrundlag for denne er vedlagt i bilag C, og Region Midtjyllands konfliktsøgning er vedlagt som bilag D.

### **2.1 Projektbeskrivelse**

Projektet omfatter indvinding af sand, grus, sten og ler/overskudsjord over grundvandsspejlet, samt oplag og udlevering af materialer, mellemdeponering af muld samt efterbehandling af indvindingsområdet. Der graves op til 200.000 m<sup>3</sup> sand, grus og sten pr. år og 20.000 m<sup>3</sup> ler/overskudsjord (samlet). Der søges ikke om indvinding af råstoffer under grundvandsspejlet. Oparbejdning af materialer i råstofgraven vil ske ved tørsortering og periodevis knusning. Anvendelsen af de indvundne råstoffer er angivet til anlægs- og vejmaterialer for sand, grus og sten og til anlægsmateriale for overskudsjord/ler.

Der vil blive etableret adgangsvej ud til Glatved Strandvej ca. ved skellet mellem matrikel 4a og 12c Glatved By, Hoed. Adgang til råstofgraven vil uden for åbningstid blive afspærret med bom.

#### **2.1.1 Råstofindvinding i nærområdet**

En luftfotogennemgang fra området viser at der har været indvinding af råstoffer i nærområdet mindst siden 1940'erne. I området syd for projektområdet, mellem Glatved Strandvej og Nymandsvej, er der 4 aktive råstoffilladelser.

### 2.1.2 Terrænforhold og gravedybde

Terrænet i projektområdet variere ca. fra kote 28 DVR90 i sydvest til kote 15 DVR90 i nordøst. Der vil overordnet blive gravet 5-8 meter under terræn, eller til der nås ned til lerlaget i området. Bunden af graven vil ligge ca. mellem kote 15-20 DVR90. Ansøger oplyser at grundvandsspejlet er beliggende i omkring kote 5-10 DVR90 baseret på nærliggende borer. Der indvindes således til maksimalt 5 m over grundvandsspejlet. Gravedybden under indvinding kan variere til mindre gravedybder afhængig af forekomsten af råstoffer.

### 2.1.3 Graveplan

Råstofindvindingen i det ansøgte område er opdelt i 4 etaper (Figur 1).



Figur 1. Graveplan for det ansøgte område. De gule felter viser de 4 indvindingsetaper. De røde pile angiver graveretningen, hvor det ses, at der vil blive gravet med uret i forbindelse med de 4 etaper (figuren er fra Bilag B.3).

Indvindingen i de enkelte etaper forventes i gennemsnit at tage ca. 2-3 år alt afhængig af råstofferne, dvs. fordelingen af mængde og kvalitet inden for de enkelte etaper.

Der er et ca. 0,4 meter tykt muldlag og ingen overjord for området. Muldjorden vil som udgangspunkt blive deponeret i ca. 6 meter høje jordvolde mod nærmeste naboer langs med Glatved Strandvej. Efterhånden som indvindingen bevæger sig nord, vil der blive etableret 6 meter høje jordvolde langs med den vestlige afgrænsning mod Glatved By.

I etape 1 vil der først blive indvundet fra syd mod vest. Indvindingen starter med, at der bliver gravet dybt ned i terrænet, hvor der vil blive etableret en plads til mandskabsfaciliteter samt lager og produktionsplads. Der vil blive gravet i en dybde af ca. 8 meter eller indtil lerlaget i området pågraves. Da forekomsten af sand, grus og sten forventes at være størst i denne del af graven, vil denne etape også være den, der vil tage længst tid om at blive indvundet. Fra etape 1 vil der blive gravet mod nord ind i etape 2, hvor der herefter vil blive gravet mod øst. Ligesom den forrige etape vil der blive gravet indtil lerlaget i området nås, hvilket i denne etape vil ligge mere overfladenært. Fra etape 2 vil der blive gravet mod øst ind i etape 3, hvor indvindingen vil fortsætte mod syd ind i etape 4. Indvindingen vil derefter blive afsluttet op mod Glatved Strandvej, hvor indvindingen begyndte. Ligesom ved etape 2 forventes lerlaget i området at være mere overfladenært i disse etaper, hvormed etape 3 og den østlige del af etape 4 vil blive gravet hurtigere færdig end etape 1.

Der vil ikke blive gravet nærmere end 3 meter fra eller privat fællesvejskel, privat vej, naboskel og hegn. Herefter vil der blive gravet med et skråningsanlæg på ikke stejlere end 1:2. Langs kommunevej Glatved Strandvej holdes en graveafstand på 3 meter fra vejskel på den del af strækningen, hvor der opbygges støjvolde (matr.nr. 12c). Støjvoldene etableres med en hældning på 1:2 ud mod Glatved Strandvej. På den del af strækningen langs Glatved Strandvej, hvor der ikke opføres støjvolde (matr.nr. 4a), holdes en graveafstand på 6 meter fra vejskel.

Gravningen vil holde en afstand på mindst 25 meter til grundmurede bygninger og lignende bygningsanlæg, og herfra vil der blive gravet med et skråningsanlæg på ikke stejlere end 1:2. Langs med områdets vestlige afgrænsning ligger et beskyttet sten- og jorddige. I forbindelse med råstofindvindingen vil der blive holdt en graveafstand på minimum 10 meter til diget, således at der ikke er risiko for påvirkning af dette.

Råstofindvindingen kræver ikke fældning af træer eller bortgravning af § 3 beskyttede områder. Øst for området ligger der et overdrev beskyttet efter naturbeskyttelseslovens § 3. Råstofindvindingen vil holde en sikkerhedsafstand på minimum 10 meter til overdrevet, og

herfra vil der blive gravet med et skråningsanlæg på ikke stejlere end 1:2.

Under indvindingsperioden vil der være lagerplads og materialeplads samt mandskabsvogn og container lige ved indkørslen til råstofgraven.

Se også projektbeskrivelsen i ansøgningen, vedlagt i Bilag B.3.

#### 2.1.4 Materiel

Til indvinding på arealet vil der blive benyttet, 1 stk. gummihjulslæsser, 1 stk. gravemaskine, 1 stk. mobilt sorteringsanlæg, 1 stk. mobilt knuseanlæg, 1 stk. dozer og kørsel med lastvogne.

Sorteringsanlægget og knusningsanlægget er mobile og vil altid have deres produktion i bunden af graven og opstilles, så der forekommer mindst mulige gener. Knusning vil kun foregå ca. 3 gange om året i perioder af ca. to uger.

#### 2.1.5 Vandforbrug

Projektet omfatter ikke indvinding af vand, men der vil anvendes vand til støvbekæmpelse. Vandet til støvbekæmpelsen kommer fra ekstern vandvogn og tankes fra boring ved Rugårdsvej.

#### 2.1.6 Støj- og støvbekæmpelse

Inden for 100 meter fra det ansøgte område ligger der tre beboelsesejendomme. Det drejer sig om Glatved Strandvej 20 sydvest for området og Glatved Strandvej 21 og 23 syd for området. I en afstand af 200 meter fra det ansøgte område ligger der yderligere en beboelsesejendom. Det drejer sig om Glatved Strandvej 24 syd for området.

Der etableres støjvolde mod naboerne på Glatved Strandvej med en højde på 6 meter, som støjafskærmning mod ejendommene. Derudover sættes der også støjvold op med en højde på 6 meter langs med den vestlige afgrænsning af området mod Glatved By. Støjvoldene vil generelt følge beskrivelserne i ansøgers støjredegørelse (Bilag B.5). Der vil samtidig blive gravet under terrænet, og skrænterne og gravefronten vil dermed fungere som støjafskærmning for omgivelserne. Placering af støjvolden kan ses i Bilag B.3 - Projektbeskrivelse, grave- og efterbehandlings-plan.

For at minimere støvgener, vil der i tørre og blæsende periode blive vandet i råstofgraven. Ligeledes vil støvende oplag af materialer blive placeret hensigtsmæssigt i forhold til beboelser og fremherskende vindretninger. Adgangsvejen til Glatved Strandvej vil blive vandet efter behov for at minimere eventuelle støvgener fra kørsel med lastbiler. Derudover vil adgangsvejen også blive asfalteret det første stykke fra vejen og ind i råstofgraven, således at der ikke slæbes

materialer med ud fra graven. Interne køreveje i råstofgraven vil ligeledes blive vandet for at mindske støvgener fra indvindingsmaskiner. Lagerstakke mm. vil også blive vandet efter behov. Vandet, der benyttes, vil komme fra ekstern vandvogn. Jordvoldene langs med råstofgravens afgræsning, samt det at der graves dybt under terræn, fungerer udover som støjdæmpende foranstaltning også som støvdæmpende foranstaltning.

#### 2.1.7 Driftstid

Den ansøgte driftstid er:

- For indvinding og oparbejdning: mandag-fredag kl. 07:00-17:00
- For udlevering og læsning, herunder kørsel inden for virksomhedens område: mandag-fredag kl. 06:00-17:00.
- Der søges ikke om drift på lørdage, søndage og helligdage.

#### 2.1.8 Efterbehandlingsplan

På de færdiggravede arealer vil der løbende blive efterbehandlet til ekstensivt jordbrugsmæssig drift. Skråningerne vil blive udjævnet og blive anlagt med et skråningsanlæg på ikke stejlere end 1:5 mod nordøst, nær det beskyttede overdrev, og med et skråningsanlæg på ikke stejlere end 1:2 i resten af graven. Støjtvolde og jorden herfra vil indgå i efterbehandlingen, og mulden vil afslutningsvist blive udlagt, så området igen kan dyrkes. Efter endt efterbehandling vil terrænet have stejle skråninger langs kanten af indvindingsområdet mod syd og vest. Området vil blive efterbehandlet med en hældning i terrænet mod nord og øst.

### **3. Kendetegn for råstofindvindingsprojekter**

Miljøpåvirkninger som følge af indvinding af råstoffer på land er som regel forholdsvis lokale, men for nogle miljøemner er det relevant at vurdere en påvirkning også uden for det ansøgte areal:

- Støj og støv fra indvindingen vil uden forebyggende tiltag kunne påvirke de nære omgivelser op til en afstand af maksimalt 300 - 500 m fra selve graveområdet.
- Tung trafik til og fra indvindingsarealet, såfremt trafikken øges betydeligt på i øvrigt let trafikerede lokale veje. Den relevante afstand afhænger af vejnettet i området.
- Indvinding af grundvand til grusvask og sænkning af grundvandet som følge af indvinding under grundvandsspejlet kan medføre en påvirkning af grundvandspotentialet. Påvirkningen vil som regel være kortvarig og ikke være sporbar længere væk end 300 meter fra indvindingen.

- For drikkevandsboringer er der en hygiejnezone på 150 m til almen drikkevandsvandforsyning og 75 m til privat drikkevandsforsyning.
- Terrænændringer som følge af råstofindvinding kan medføre ændring af afstrømning af overfladevand til nærliggende søer, vandløb og vådområder, den relevante afstand afhænger af terrænforholdene og vurderes for den enkelte ansøgning.
- I forhold til beskyttede arter kan indvinding af råstoffer medføre en barriereeffekt samt påvirke den økologiske funktionalitet for arterne. Den relevante afstand for nærmere vurdering afhænger af forekomsten af arter og varierer for de enkelte arter.
- For lufthavne/flyvepladser skal der indhentes en udtalelse fra Statens Luftfartsvæsen, såfremt der ansøges om råstofindvinding under grundvandsspejlet inden for en afstand af 13 km fra offentlige flyvepladser eller militære flyvestationer.

## **4. Region Midtjyllands vurderinger og begrundelser**

Region Midtjylland har på baggrund af ansøgningsmaterialet samt regionens egen konfliktsøgning vurderet, at projektet ikke kan forventes at få en væsentlig indvirkning på miljøet, og derfor ikke er omfattet af krav om miljøvurdering efter miljøvurderingsloven. Dette er uddybet og begrundet nedenfor.

### **4.1 Overfladevand, grundvand og drikkevand**

#### 4.1.1 Overfladevand

Nærmeste målsatte vandløb er Glatved Bæk (DKRIVER2161), der ligger ca. 130 m nord for det ansøgte område. Glatved Bæk er vurderet til god økologisk tilstand og ukendt kemisk tilstand, jf. vandområdeplan 2021-2027<sup>2</sup>. Vandløbet er målsat til god økologisk og kemisk tilstand.

Nærmeste målsatte sø er Rugård Nørresø (DK ID 568), som ligger i en afstand af ca. 3,1 km syd for det ansøgte område. Rugård Nørresø er vurderet til god økologisk tilstand og ukendt kemisk tilstand, jf. vandområdeplan 2021-2027. Søen er målsat til god økologisk og kemisk tilstand.

Nærmeste målsatte kystvand er Djursland Øst (DK ID 140), som ligger i en afstand ca. 1,5 km øst for det ansøgte område. Kystvandet er vurderet til moderat økologisk tilstand og ikke-god kemisk tilstand, jf. vandområdeplan 2021-2027. Kystvandet er målsat til god økologisk og god kemisk tilstand.

---

<sup>2</sup> Styrelsen for Grøn Arealomlægning og Vandmiljø - MiljøGIS for offentliggørelse af vandområdeplaner 2021-2027

Der genereres ikke nogen former for vand, der kan afstrømme til søer, vandløb, eller andre sårbare naturtyper.

Råstofindvindingen og efterbehandlingen vil medføre en lokal men betydelig fordybning i landskabet. Overfladevand vil fra periferien af de skrånende arealer kunne strømme mod bunden af råstofgraven, hvor der, grundet forekomst af ler, vil kunne dannes vandsamlinger. Vandsamlingerne vurderes ikke at kunne få et omfang, som vil medføre væsentlige ændringer af afstrømningen til Glatved Bæk. Indvindingen og de deraf følgende terrænændringer vil således ikke medføre betydelige ændringer i afstrømningen af overfladevand i området, herunder afstrømningen af overfladevand af betydning for de målsatte overfladevandsområder.

Pga. afstanden til projektområdet og idet projektet ikke medfører udledninger til eller øvrige fysiske ændringer af vandløb eller søer, vurderer Region Midtjylland, at det ansøgte projekt ikke vil hindre opfyldelse af vandområdeplanernes<sup>2</sup> miljømål for sårbare vandområder eller vådområder.

#### 4.1.2 Grundvand og drikkevand

Projektområdet ligger jf. vandområdeplan 2021-2027 inden for én terrænnær grundvandsforekomst (DK106\_dkmj\_65\_ks) og tre regionale grundvandsforekomster (DK105\_dkmj\_977\_kalk, DK106\_dkmj\_1071\_ks og DK106\_dkmj\_982\_ks). Den terrænnære grundvandsforekomst har en god kvantitativ tilstand og en god kemisk tilstand, mens de tre regionale grundvandsforekomster har god kvantitativ tilstand og ringe kemisk tilstand. Alle fire grundvandsforekomster er målsatte til god kvantitativ og kemisk tilstand. Der er hertil ikke registreret målsatte dybde grundvandsforekomster i projektområdet.

Den nordlige og vestlige del af projektområdet ligger i et område med drikkevandsinteresserer (OD). Projektområdet ligger udenfor indvindingsoplande til almene vandværker, boringsnære beskyttelsesområder (BNBO) og områder udpeget som nitratfølsomme indvindings- eller indsatsområde.

Den nærmeste boring er DGU nr. 81.100, som ligger ca. 25 meter fra det ansøgte areal og anvendes til markvanding. Nærmeste almene drikkevandsboring ligger i en afstand af ca. 1 km fra projektområdet (DGU nr. 81.265). Den nærmeste drikkevandsindvinding fra en private boring ligger i en afstand af ca. 200 m på Glatved strandvej 24. (DGU nr. 81.54).

Den ansøgte råstofindvinding sker udelukkende over grundvandsspejlet, og der indvindes ikke vand til grusvask/vådsortering. Efterbehandlingsplanen involverer ændring i arealanvendelse fra intensivt landbrug til ekstensivt landbrug uden brug af gødning og sprøjtemidler, hvilket vil forbedre grundvandskvaliteten i området. Region Midtjylland vurderer derfor

ikke, at det ansøgte projekt vil medføre en væsentlig negativ påvirkning af områdets målsatte grundvandsforekomster eller drikkevandsinteresserer.

#### 4.1.3 Risiko for forurening

Indvinding af sand, grus og sten udgør ikke en væsentlig risiko for forurening af grundvand eller overfladevand. Risiko for forurening består i risiko for spild og lækage af drivmidler og hydraulikolie ved påkørsler, uheld, mv. Påfyldning af maskiner sker fra to godkendte brændstoftanke, herunder 1 stk. mobilt anlæg (450 L) placeret på Rugårdsvej 18A og 1 stk. stationært anlæg (3000 L) placeret i en aflåst container ved indkørslen til råstofgraven på matr.nr. 12c Glatved By, Hoed. Der opbevares ikke i øvrigt olie- eller kemikalier inden for indvindingsarealet. Sandsynligheden for lækage og spild vurderes at være lav, og da der holdes dagligt opsyn i råstofgraven vil eventuelle spild kunne oprensnes umiddelbart, før nedsivning til grundvandet.

Hertil fremgår det af ansøgningen, at der holdes en afstand på minimum 5 meter til grundvandsspejlet under råstofindvindingen. På ovenstående grundlag vurderes råstofindvindingen ikke at medføre nogen risiko for en væsentlig forurening af grundvand eller overfladevand.

#### 4.1.4 Samlet vurdering for overfladevand, grundvand og drikkevand

På grundlag af ovenstående kan en påvirkning af overflade- og grundvand, som følge af de ansøgte aktiviteter, udelukkes i forbindelse med det ansøgte projekt. Det er således Region Midtjyllands vurdering, at projektet ikke medfører forringelse af den eksisterende tilstand eller forhindrer målopfyldelse for målsatte overfladevandområder eller grundvandsforekomster, jf. indsatsbekendtgørelsens § 8<sup>3</sup>.

På samme grundlag er det regionens vurdering, at den ansøgte råstofindvinding ikke vil udgøre en risiko for drikkevandsindvinding i området.

## **4.2 Beskyttet natur**

### 4.2.1 Natura 2000

Nærmeste Natura 2000-område nr. 48 Stubbe Sø ligger i en afstand af ca. 8,4 km SV for projektområdet. Natura 2000-området omfatter habitatområde nr. H44 Stubbe Sø.

---

<sup>3</sup> Bekendtgørelse nr. 797 af 13/06/2023 om indsatsprogrammer for vandområdedistrikter med senere ændringer.

Region Midtjylland vurderer samlet, at det ansøgte råstofvindingsprojekt ikke vil påvirke Natura 2000-områdets bevaringsmålsætninger eller udpegningsgrundlag, hverken i sig selv eller i forbindelse med andre planer og projekter. Se Region Midtjyllands vurdering efter habitatbekendtgørelsen<sup>4</sup>, vedlagt i Bilag C. Region Midtjylland finder derfor, at der ikke skal foretages en nærmere konsekvensvurdering af påvirkninger på Natura 2000-området, jf. habitatbekendtgørelsens § 6 stk. 2.

#### 4.2.2 § 3-beskyttet natur

Projektområdet er ikke sammenfaldende med naturområder omfattet af naturbeskyttelseslovens § 3. Nærmeste naturområder omfattet af naturbeskyttelseslovens § 3 er et overdrev beliggende i en afstand af 10 m øst for projektområdet. Herudover er nærmeste naturområder omfattet af naturbeskyttelseslovens § 3 flere små søer beliggende hhv. ca. 160 m NV, 180 m S og 280 m S for projektområdet. Der graves ikke tættere end 10 m på overdrevet, og op mod overdrevet ikke vil blive gravet stejlere end med et skråningsanlæg på 1:2.

§ 3 overdrevet og søerne vurderes ikke at blive påvirket af projektet, da der ikke genereres spildevand/overfladevand til direkte eller indirekte afledning hertil, og da projektet ikke omfatter aktiviteter der påvirker grundvandspejlet. Afstanden til det beskyttede overdrev på 10 m vurderes at være tilstrækkeligt til at overdrevet ikke påvirkes ved kørsel i råstofgraven eller som følge af støv fra råstofgraven. Analoge vurderinger gælder for øvrige § 3 naturområder i projektets omgivelser, der er placeret længere fra projektet end nævnte overdrev og søer.

Samlet vurderes projektet således ikke at medføre tilstandsændringer i naturområder omfattet af naturbeskyttelseslovens § 3.

#### 4.2.3 Naturbeskyttelse og økologisk sammenhæng

Norddjurs Kommune har i den gældende kommuneplan<sup>5</sup> udpeget hele projektområdet som potentiel naturbeskyttelsesområde. Hertil ligger den østlige del af projektområdet (op til ca. 140 m) i et område udpeget som økologisk forbindelse.

Projektområdet udgør i dag intensivt dyrket landbrugsjord og rummer ikke væsentlige naturværdier. Region Midtjylland vurderer, at projektet hverken medfører en fragmentering af eksisterende natur eller en forringelse af spredningsmulighederne for flora og fauna. Projektets midlertidige karakter indebærer desuden, at det ikke vil være til hinder for den langsigtede planlægning og udvikling i området. Når projektet afsluttes, vil arealet kunne udvikles i

---

<sup>4</sup> Bekendtgørelse nr. 1098 af 21/08/2023 om udpegnings- og administration af internationale naturbeskyttelsesområder samt beskyttelse af visse arter med senere ændringer.

<sup>5</sup> Norddjurs Kommune. Kommuneplan 2021.

overensstemmelse med de fremtidige målsætninger i kommuneplanen.

På denne baggrund er det Region Midtjyllands vurdering, at det ansøgte projekt ikke vil medføre en væsentlig påvirkning af udpegede økologiske forbindelser eller potentielle naturbeskyttelsesområder.

Projektet vil ikke være i strid med eller til hinder for etableringen af reservater eller naturparker, idet der ikke er faktiske planer herom inden for projektområdet.

### **4.3 Beskyttede arter**

#### 4.3.1 Bilag IV-arter (EUs habitatdirektiv)

Region Midtjylland vurderer samlet efter habitatbekendtgørelsens § 10, at det ansøgte projekt ikke kan beskadige eller ødelægge yngle- eller rasteområder i det naturlige udbredelsesområde for de dyrearter eller ødelægge de plantearter, der optaget på habitatdirektivets bilag IV. Se Region Midtjyllands vurdering efter habitatbekendtgørelsen<sup>6</sup>, vedlagt i Bilag C. Region Midtjylland finder derfor, at der ikke skal foretages en nærmere konsekvensvurdering af projektets virkninger på konkrete bilag IV-arter.

#### 4.3.2 Fredede- og rødlistede arter

Der er ikke registreret fredede arter eller rødlistede arter inden for 500 m af projektområdet (arter på EU's habitatdirektiv bilag II, bilag IV og bilag V<sup>7</sup>, arter omfattet af EU's, arter på den danske rødliste<sup>8</sup> og arter omfattet af artsfredningsbekendtgørelsen<sup>9</sup>). Region Midtjylland vurderer derfor, at projektet ikke har en væsentlig påvirkning på fredede og rødlistede arter.

### **4.4 Bygge- og beskyttelseslinjer, kulturarv og fredninger**

Det ansøgte indvindingsareal er ikke omfattet af bygge- eller beskyttelseslinjer. Ligesom der ikke er registreret kulturarv eller fredninger på arealet.

#### 4.4.1 Beskyttede diger og kulturarv

Langs projektområdets vestlige grænse løber et beskyttet sten- og jorddige. Der vil ikke ske tilstandsændringer nærmere end 10 meter

---

<sup>6</sup> Bekendtgørelse nr. 1098 af 21/08/2023 om udpegning og administration af internationale naturbeskyttelsesområder samt beskyttelse af visse arter med senere ændringer.

<sup>7</sup> Rådets direktiv 92/43/EØF af 21. maj 1992 om bevaring af naturtyper samt vilde dyr og planter med senere ændringer

<sup>8</sup> [Aarhus Universitet, »Den Danske Rødliste,« 2019](#)

<sup>9</sup> BEK nr 521 af 25/03/2021 Bekendtgørelse om fredning af visse dyre- og plantearter og pleje af tilskadekommet vildt.

til digefod af det beskyttede sten- og jorddiger langs den vestlige afgrænsning, og herfra vil der blive gravet med et skråningsanlæg på ikke stejlere end 1:2.

Diger er beskyttede mod tilstandsændringer ud fra tre værdier: Den kulturhistoriske, den biologiske og den landskabelige værdi. Da diget ikke vil blive berørt af projektet, vurderes der ikke at ske en påvirkning af digets kulturhistoriske eller biologiske værdi.

Projektområdet er ikke beliggende i et område udpeget med særlige landskabelige interesser. Projektet vil dog medføre en vis landskabelig påvirkning i form af en fordybning i terrænet nær diget. Ved efterbehandling af projektområdet vil fordybningen blive delvist udjævnet således at forholdene ved digets nordlige del vil være reetableret til nær de oprindelige, mens der ved den sydlige del af diget vil være en markant skråning ud mod det sænkede terræn. Den landskabelige påvirkning vurderes ikke at være væsentlig, da digets karakter i landskabet opretholdes, og da dets visuelle fremtoning primært afhænger af den eksisterende bevoksning, som bevares.

Inden for projektområdet findes et registreret, men ikke-fredet fortidsminde (Sted- og lokalitetsnr. 140205-50). Projektets gennemførelse kan potentielt blotlægge skjulte fortidsminder, men Region Midtjylland vurderer, at projektet ikke forventeligt vil medføre væsentlig påvirkning af fortidsminder.

Projektet vurderes ikke at påvirke kulturarv yderligere, herunder nærliggende kulturhistoriske bevaringsværdier, værdifulde kulturmiljøer og fredede fortidsminder.

## **4.5 Arealer, landskab og oversvømmelsesrisici**

### 4.5.1 Beliggenhed og nærmeste bebyggelse

Det ansøgte indvindingsareal ligger i Norddjurs Kommune. Arealet ligger inden for det regionale, udlagte råstofgraveområde Glatved Nord, jf. Råstofplan 2020.

Arealet ligger i det åbne land med spredt bebyggelse. 7 ejendomme med beboelse ligger inden for 300 m fra det ansøgte areal. Nærmeste landsby er Glatved ca. 300 m vest for projektområdet.

### 4.5.2 Udpegninger i Syddjurs Kommuneplan

I Norddjurs Kommuneplan 2021 er arealet omfattet af følgende udpegninger:

- Bevaringsværdige landskaber: " Råstof- og deponeringsområde ved Glatved Strand".

Projektet er i overensstemmelse med udpegningen af det bevaringsværdige landskab, der er et råstof- og deponeringsområde, hvor bevaringsværdien er at nyskabe og ændre.

#### 4.5.3 Geologiske interesser

Projektarealet ligger inden for Molslandet, som er en statslig udpegning af nationale geologiske interesseområder, geologiske rammeområder og værdifulde geologiske områder. Molslandet betegner et stort landskabsområde, der breder sig mellem Kaløskovene i den vestlige del af Djursland til Hyllested Bjerge mod øst og ned mod Helgenæs i syd. De vigtigste interesseområder er skovene og markerne ved Kalø, Mols Bjerge, Hyllested Bjerge, arealerne ved Helgenæs samt en lang række mindre kystnære arealer.

Projektområdet ligger ikke inden for de vigtigste interesseområder for Molslandet. Hertil omfatter projektet indvinding af råstoffer på landbrugsareal og i et geografisk område hvor indvinding af råstoffer har fundet sted tidligere. Det vurderes således ikke at projektet påvirker geologiske interesser i molslandet.

#### 4.5.4 Kystnærhedszonen

Projektområdet ligger delvist i kystnærhedszonen, i en afstand er ca. 1,5 km fra kysten. Kystnærhedszonen er ikke en forbudszone, men en planlægningszone. Projektet kan realiseres inden for gældende regler og er ikke i strid med bestemmelserne for kystnærhedszonen.

#### 4.5.5 Oversvømmelsesrisici

Den ansøgte råstofindvinding vil ikke medføre særlige risici for oversvømmelse.

### **4.6 Støv, støj og vibrationer, lys, luft, lugt og trafik**

#### 4.6.1 Støv

Med de påtænkte tiltag til at dæmpe støvgener, herunder vanding i tørre perioder og etablering af støjvolde (se også afsnit 2.1.6), vurderes projektet ikke at medføre væsentlige støvgener for omgivelserne.

#### 4.6.2 Støj

Ved fastsættelse af vilkår for støj i råstofgrave er der praksis for at henføre beboelser i landområder tæt ved råstofgrave til områdetype 3 (Blandet bolig- og erhvervsbebyggelse, centerområder) i Miljøstyrelsens vejledning nr. 5/19848.

Ansøger har indsendt en støjredegørelse (Bilag B.5). På grundlag af støjredegørelsen kan det konkluderes, at grænseværdierne for råstofindvindingsens støjbelastning i omgivelserne kan forventes overholdt ved det ansøgte materiel og de ansøgte driftstider (se afsnit 2.1.4 og 2.1.7) og med den planlagte etablering af afskærmende foranstaltninger (se afsnit 2.1.6).

#### 4.6.3 Vibrationer

Kørsel med tunge maskiner og anvendelse af sorteringsanlæg mv. kan lokalt forårsage vibrationer. Der er dog tale om en meget lokal påvirkning. Baseret på interne undersøgelser og erfaringsværdier fra generelle anlægsarbejder vurderer regionen, at bygningsanlæg, der er placeret mere end 10 meter væk fra maskiner i projektområdet, normalt ikke udsættes for bygningskadelige vibrationer. Ansøger oplyser, at der vil blive opretholdt en graveafstand på minimum 25 meter til bygninger.

Regionen vurderer samlet, at vibrationer fra maskiner i projektområdet ikke vil medføre vibrationskader eller -gener inden eller uden for projektområdet

#### 4.6.4 Lugt og lys

Projektet vurderes ikke at medføre væsentlige lugt- eller lysgener for omkringboende, da projektet ikke generer lugt eller lys.

#### 4.6.5 Luft

På baggrund af projektets karakter vurderes projektet ikke at medføre væsentlig påvirkning af luftkvaliteten.

#### 4.6.6 Trafik

I forbindelse med den ansøgte indvinding af råstoffer vil der være tung trafik til og fra råstofgraven. Trafikken vil gennemsnitligt udgøre ca. 40 lastbiltransporter pr. arbejdsdag. Der er ansøgt om udkørsel fra råstofgraven til Glatved Strandvej ca. ved skellet mellem matrikel 4a og 12c Glatved By, Hoed. Norddjurs Kommune har tilkendegivet, at de kan give en overkørselstilladelse og orienteret om krav til indretningen af overkørslen. Trafikken på Glatved Strandvej vil hermed øges som følge af projektet. Påvirkningen vurderes at være størst for de ejendomme, der ligger langs vejen, men vurderes ikke at være væsentlig.

#### 4.6.7 Samlet vurdering af gener for befolkningen

På baggrund af ovenstående vurderes projektet ikke at være til væsentlig gene for befolkningen i området, da det ikke vil medføre væsentlige påvirkninger fra støv, støj, vibrationer, lys, lugt eller trafik.

### **4.7 Ressourcer og affald inklusiv spildevand**

Projektet forbruger ikke ressourcer ud over brændstof til drift af maskinerne. Forbruget af brændstof er af ansøger oplyst til ca. 80.000 L dieselolie pr. år. Forbruget af hydraulikolie er af ansøger oplyst til ca. 200 L pr. år.

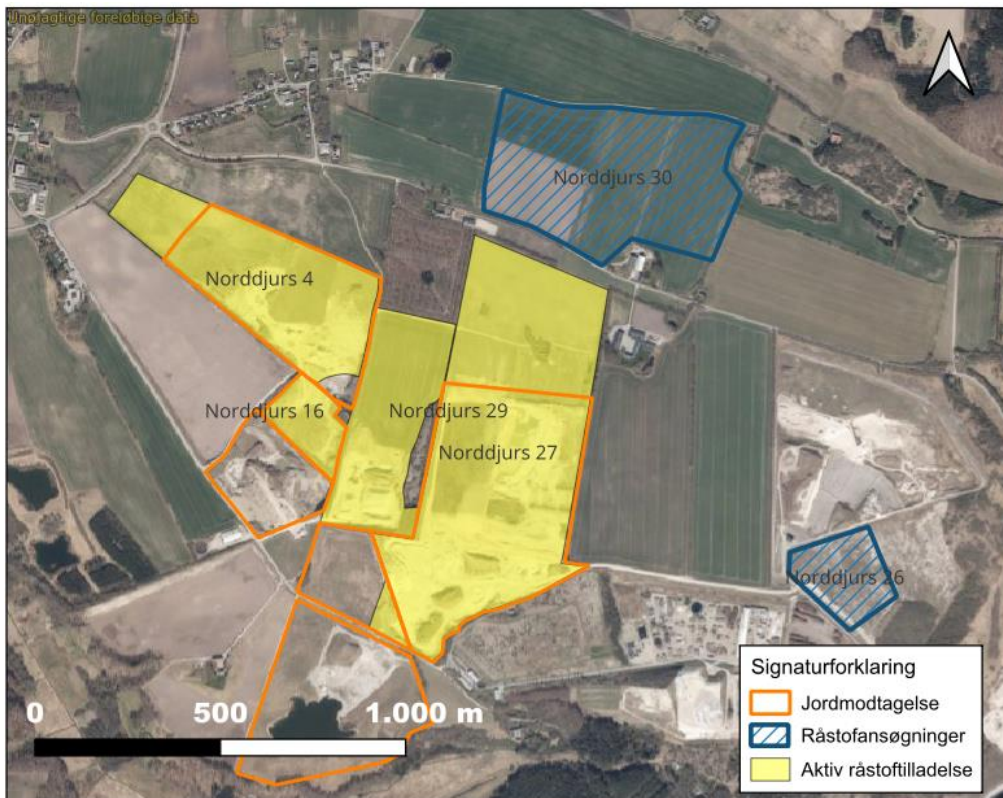
Projektet genererer ikke større mængder affald. Affald bortskaffes efter de gældende kommunale affaldsregulativer.

Der genereres ikke spildevand i forbindelse med det ansøgte projekt, bortset fra spildevand fra mandskabsvogne, som opsamles i septiktank og tømmes med slamsuger. Der skal søges om særskilt byggetilladelse til opsættelse af mandskabsvogne hos Norddjurs Kommune.

Region Midtjylland forudsætter at bygherre håndterer affald efter gældende regler, og at materialebehovet er afpasset, så der kun bruges de nødvendige materialer, både med baggrund i økonomiske samt miljømæssige hensyn. På denne baggrund vurderer regionen, at der ikke er nogen væsentlig negativ påvirkning på miljøet som følge af affaldsgenereringen eller materialeforbrug.

#### **4.8 Kumulative påvirkninger**

Der er i området syd for projektområdet flere råstofgraveaktiviteter. Aktuelt er der råstofindvinding på matr.nr. 2h, 3a, 11f, 11e, 18e Glatved By, Hoed og matr.nr. 8c, 10c, 8f, 8e, 16a, 7b Hoed By, Hoed. Herudover er der jordmodtagelse på matr.nr. 7b, 8e, 8f, 8c, 10c, 16a og dele af 3k Hoed By, Hoed, samt 18e, 11e, 11a, 11f og 3a Glatved By, Hoed. Hertil har Region Midtjylland modtaget en ansøgning om råstofindvinding ca. 800 m mod SØ for projektområdet på matr.nr. 2b Glatved By, Hoed. Mod sydøst ligger Reno Djurs' affaldsbehandlingsanlæg. Beliggenheden af ovenstående aktiviteter er vist i figur 2.



Figur 2. Kortudsnit, der viser, råstofansøgninger, aktive råstoffilladelser og aktiv jordmodtagelse. Det ansøgte projekt betegnes Norddjurs 30.

De potentielle kumulative påvirkninger udgøres især af støv- og støjpåvirkninger samt trafikbelastninger.

#### 4.8.1 Kumulative effekter fra støj

Erfaringsmæssigt vil støj fra råstofindvinding uden forebyggende tiltag kunne påvirke de nære omgivelser op til ca. 300-500 m fra selve graveområdet. Der er fire beboelsesejendomme hvor det vurderes, at der kan opstå kumulative effekter fra støj: Glatved Strandvej 20, Glatved Strandvej 21, Glatved Strandvej 23 og Glatved Strandvej 24.

For det ansøgte projekt og de råstofaktiviteter, der allerede finder sted syd for projektområdet, foreligger støjredegørelser, som viser, at aktiviteterne hver især kan overholde de vejledende grænseværdier for støj. Ligeledes er Reno Djurs reguleret i henhold til sin gældende miljøgodkendelse, og det kan derfor forventes, at de vejledende grænseværdier for støj overholdes. På baggrund af støjredegørelserne og de planlagte tiltag til begrænsning af støjgener, herunder etablering af støjvolde, vurderer Region Midtjylland, at der ikke vil opstå væsentlige kumulative støjgener.

#### 4.8.2 Kumulative effekter fra støv

For alle aktive og påtænkte råstofaktiviteter i nærområdet er der indarbejdet støvdæmpende foranstaltninger i form af vanding i tørre perioder, etablering af støjvolde og etapeplaner med løbende efterbehandling. På den baggrund vurderes det, at råstofaktiviteterne ikke vil medføre væsentlige kumulative støveffekter i området

#### 4.8.3 Kumulative effekter fra trafik

Trafikken til og fra projektområdet vil foregå via Glatved Strandvej. Da Glatved Strandvej ikke benyttes af trafik fra de råstofaktiviteter, der finder sted syd for projektområdet, vurderes det, at projektet ikke vil medføre væsentlige kumulative trafikale effekter.

#### 4.8.5 Samlet vurdering – kumulative effekter

Det er Region Midtjyllands vurdering, at der ikke er risiko for kumulative effekter, der sammen med det ansøgte må forventes at kunne medføre en øget samlet påvirkning af miljøet. Der er lagt vægt på, at den ansøgte indvinding af råstoffer har et meget begrænset omfang, som ikke væsentligt vil øge trafik, støj- eller støvgener i området.

### **4.9 Miljøpåvirkning på tværs af landegrænser**

Projektet vurderes ikke at have grænseoverskridende miljøpåvirkninger, da påvirkningerne er af lokal karakter, og projektet ligger mere end 100 km fra den danske grænse.

## **5. Samlet vurdering**

Det ansøgte projekt medfører udelukkende velkendte miljøpåvirkninger, som er almindelige for denne type projekter, og som kan forudses og beskrives.

Projektet vurderes ikke at påvirke Natura 2000-områder, udpegningsgrundlag herfor eller fredede-, rødlistede- og bilag IV-arter negativt. Der vurderes ikke at ske tilstandsændringer i omkringliggende naturområder omfattet af naturbeskyttelseslovens § 3 som følge af realisering af projektet. Der forventes ikke væsentlige gener for befolkningen i området i hverken anlægs- eller driftsfasen, ligesom projektet ikke generer væsentlige emissioner eller udledninger af stoffer til luften eller andre recipienter.

Det er derfor Region Midtjyllands vurdering, at det ansøgte projekt ikke er omfattet af krav om miljøvurdering efter Miljøvurderingsloven.

## **6. Høring**

Ansøgningsmaterialet har været i høring ved Norddjurs Kommune i perioden 4. juli 2025 til 15 august 2025, og det indkomne høringssvar er indarbejdet i den videre sagsbehandling. Hertil har ansøgningsmaterialet og udkastet til screeningsafgørelsen har været i

høring i perioden 21. oktober 2025 til 18. november 2025.  
Nedenstående berørte myndigheder, forsyninger, foreninger og parter er blevet hørt.

#### Myndigheder:

- Norddjurs Kommune – [pbla@norddjurs.dk](mailto:pbla@norddjurs.dk) og [bygogmiljoe@norddjurs.dk](mailto:bygogmiljoe@norddjurs.dk)
- Museum Østjylland - [arkaeolog@museumoj.dk](mailto:arkaeolog@museumoj.dk)
- Trafikstyrelsen - [info@tbst.dk](mailto:info@tbst.dk)

#### Forsyninger:

- Konstant Net A/S - [ledningsopl@konstant.dk](mailto:ledningsopl@konstant.dk)
- FIBIA P/S - [ledningsoplysninger@fibia.dk](mailto:ledningsoplysninger@fibia.dk)
- Norlys Mobil A/S - [DKSMBTeliaDrift@eltelnetworks.com](mailto:DKSMBTeliaDrift@eltelnetworks.com)
- TDC NET A/S - [zzzautoplan@tdc.dk](mailto:zzzautoplan@tdc.dk)
- AquaDjurs A/S - [ler@aquadjurs.dk](mailto:ler@aquadjurs.dk)
- GLOBALCONNECT A/S - [ledningsoplysninger@nianet.dk](mailto:ledningsoplysninger@nianet.dk)

#### Foreninger:

- Danmarks Naturfredningsforening - [dn@dn.dk](mailto:dn@dn.dk)
- DN Norddjurs – [dnnorrdjurs-sager@dn.dk](mailto:dnnorrdjurs-sager@dn.dk)
- Dansk Ornitologisk Forening - [dof@dof.dk](mailto:dof@dof.dk)
- DOF Norddjurs – [norrdjurs@dof.dk](mailto:norrdjurs@dof.dk)

#### Ejere og beboere af følgende matrikler og beboelsejendomme:

- 4a Glatved By, Hoed
- 6h Glatved By, Hoed
- 12c Glatved By, Hoed
- 8k Glatved By, Hoed
- 12 b Glatved By, Hoed
- 2a Glatved By, Hoed
- 14 a Glatved By, Hoed
- Glatved Strandvej 20
- Glatved Strandvej 21
- Glatved Strandvej 22
- Glatved Strandvej 23
- Glatved Strandvej 24
- Glatvedvej 13
- Glatvedvej 21

#### Øvrige:

- Aarhus Airport A/S

### **6.1 Hørings svar**

I høringsperioden har Region Midtjylland modtaget hørings svar fra følgende:

- Museum Østjylland, 22.10.2025
- Norlys Mobil / Telia, 24.10.2025
- Aarhus Airport A/S, 28.10.2025

- Glatvedvej 21 og 23, 09.11.2025
- Trafikstyrelsen, 17.11.2025
- Glatvedvej 13, 18.11.2025
- Norddjurs Kommune, 18.11.2025

Høringssvarene er vedlagt i bilag E. Region Midtjylland har taget alle høringssvarene til efterretning, og de indgår i regionens videre behandling af sagen. Regionens bemærkninger til de centrale emner i høringssvarene fremgår nedenfor:

#### 6.1.1 Museum Østjylland:

Region Midtjylland videregiver Museum Østjyllands oplysninger og anbefalinger til ansøger.

#### 6.1.2 Norlys Mobil / Telia:

Norlys Mobil / Telia har ikke bemærkninger til udkastet til screeningsafgørelse

#### 6.1.3 Aarhus Airport A/S:

Aarhus Airport A/S har ikke bemærkninger til udkastet til screeningsafgørelse

#### 6.1.4 Glatvedvej 21 og 23:

Vandboring: Drikkevandsinteresser er behandlet i screeningsafgørelsens afsnit 4.1 *Overfladevand, grundvand og drikkevand*. Det ansøgte projekt påvirker ikke grundvandsspejlet, da der kun indvindes råstoffer over grundvandsspejlet, og der ikke indvindes vand til grusvask/vådsortering. Projektet indebærer derfor ingen risiko for, at private vandboringer løber tør.

Støj: Støj er behandlet i screeningsafgørelsens afsnit 4.6.2 *støj*. Ansøger har indsendt en støjredegørelse (Bilag B.5) for det ansøgte projekt. Støjredegørelsen er baseret på et worst-case-scenarie. Støjberegningen viser, at Miljøstyrelsens vejledende støjgrænser kan overholdes for alle beboelsesejendomme nær det ansøgte areal ved anvendelse af det ansøgte materiel og de angivne driftstider samt med den planlagte etablering af afskærmende foranstaltninger. I forhold til ansøgers oplysning om, at knusning vil foregå ca. tre gange årligt i perioder af ca. to uger, viser støjberegningen, at der er mulighed for op til 8 timers daglig drift af knuseanlægget, dog med undtagelse af etape 3, hvor der alene er mulighed for op til 3 timers daglig drift. I en eventuel kommende råstoftilladelse vil regionen på baggrund af det ansøgte stille vilkår for at sikre, at Miljøstyrelsens vejledende støjgrænser bliver overholdt. Region Midtjylland fører tilsyn med, at tilladelsens vilkår bliver overholdt. Hvis naboerne oplever væsentlige støjgener, når råstofindvindingen er påbegyndt, opfordrer regionen til at kontakte Region Midtjylland eller indvinderen.

Graveperiode: Råstofloven giver mulighed for at ansøge om en tilladelse til indvinding af råstoffer i en periode på op til 10 år. For at sikre udnyttelsen af råstofressourcen, giver Region Midtjylland tilladelse til indvinding af råstoffer i en periode på 10 år. Såfremt ressourcen udnyttes fuldt ud i løbet af en kortere periode, vil indvindingen blive afsluttet før de 10 år er gået. Hvis ressourcen ikke er fuldt udnyttet inden for de 10 år, kan der søges om en ny indvindingstilladelse på området.

Graveområde: Det pågældende område blev udlagt som råstofgraveområde i Råstofplan 2016. Der er således ikke tale om, at der udlægges et nyt graveområde. Et graveområde er et afgrænset område, som er udpeget i råstofplanen. Det betyder, at området er reserveret til råstofindvinding. Eksisterende råstoftilladelser inden for området ændrer ikke på denne udpegning.

Ejendomsverdi: Regionen må i sin vurdering af sagen hverken inddrage forhold, der vedrører ejendomspriser eller privatøkonomi. Der findes på nuværende tidspunkt ikke nogen økonomisk kompensation for gener eller erstatning for tabt ejendomsverdi for naboer til råstofindvinding, hverken fra Region Midtjylland eller andre myndigheder.

#### 6.1.5 Trafikstyrelsen

Regionen bemærker at Aarhus Airport A/S er blevet hørt over udkast til screeningsafgørelse.

#### 6.1.6 Glatvedvej 13

Vedrørende partsrettigheder er ejere af ejendommen og beboere på Glatvedvej 13 allerede registreret som parter i sagen og er dermed tillagt partsrettigheder, herunder adgang til partshøring, inden der træffes afgørelse om eventuel tilladelse til råstofindvinding. Der gives ikke løbende aktindsigt eller orientering under sagsbehandlingen, men I vil modtage relevante dokumenter i forbindelse med høringer og afgørelser, herunder klagevejledning.

Vedrørende anmodningen om fastsættelse af en række konkrete vilkår skal det præciseres, at den foreliggende afgørelse er en screeningsafgørelse efter miljøvurderingsloven og ikke en råstoftilladelse. Afgørelsen vedrører således alene, at projektet ikke skal gennemgå en miljøvurderingsproces. Det betyder, at der ikke kan fastsættes vilkår på dette trin i processen. Eventuelle vilkår om fx støj, støv, indretning af projektet m.v. kan alene fastsættes i selve råstoftilladelsen, hvis projektet meddeles en sådan.

De miljøforhold, I nævner i jeres høringssvar, herunder støj, trafik støv, vibrationer, visuelle forhold, grundvand og drikkevandsinteresser, er behandlet i screeningsafgørelsen. Hertil har

Region Midtjylland vurderet, at projektet ikke kan forventes at få væsentlige indvirkninger på miljøet og derfor ikke er omfattet af krav om miljøvurdering. Afgørelsen er truffet efter § 21 i miljøvurderingsloven.

Når der foreligger et udkast til råstoftilladelse, vil der blive gennemført en ny høring, hvor I får mulighed for at komme med yderligere bemærkninger. På det tidspunkt vil de konkrete vilkår fremgå. Regionen vil tage jeres input i høringssvaret af 18. november 2025 med i den videre sagsbehandling i forbindelse med udarbejdelsen af råstoftilladelsen.

Særligt vedrørende støj gælder det, jf. Miljøstyrelsens vejledning nr. 5/1984 "Ekstern støj fra virksomheder", at beboelser i landområder beliggende tæt ved råstofgrave som udgangspunkt henføres til områdetype 3 (blandet bolig- og erhvervsbebyggelse samt centerområder). I egentlige boligområder henføres beboelser derimod med udgangspunkt i områdetype 5 (boligområder for åben og lav boligbebyggelse). Ejendommen Glatvedvej 13 må betragtes som en enkeltbolig i det åbne land og ikke som en del af et boligområde, og skal derfor klassificeres som område 3 i henhold til Miljøstyrelsens støjvejledning.

Ansøger har indsendt en støjregørelse (Bilag B.5) for det ansøgte projekt. Støjregørelsen er baseret på et worst-case-scenarie. Støjberegningen viser, at Miljøstyrelsens vejledende støjgrænser kan overholdes for alle beboelsesejendomme nær det ansøgte areal ved anvendelse af det ansøgte materiel og de angivne driftstider samt med den planlagte etablering af afskærmende foranstaltninger. I en eventuel kommende råstoftilladelse vil regionen på baggrund af det ansøgte stille vilkår for at sikre, at Miljøstyrelsens vejledende støjgrænser bliver overholdt. Region Midtjylland fører tilsyn med, at tilladelsens vilkår bliver overholdt. Hvis naboerne oplever væsentlige støjgener, når råstofindvindingen er påbegyndt, opfordrer regionen til at kontakte Region Midtjylland eller indvinderen.

Vedrørende ejendomsværdi må Region Midtjylland i sin vurdering af sagen hverken inddrage forhold, der vedrører ejendomspriser eller privatøkonomi. Der findes på nuværende tidspunkt ikke nogen økonomisk kompensation for gener eller erstatning for tabt ejendomsværdi for naboer til råstofindvinding, hverken fra Region Midtjylland eller andre myndigheder.

I høringssvaret anmodes om, at gravefrontens start og hovedaktivitet placeres længst muligt væk fra jeres ejendom. Dette er allerede indarbejdet i projektet. Jf. projektbeskrivelsen (Bilag B.3) er projektet opdelt i fire etaper, hvor gravearbejdet påbegyndes længst muligt fra jeres ejendom, og hvor etape 3, som ligger tættest på jeres ejendom, samt den østlige del af etape 4 vil blive færdiggjort hurtigere end de områder, der ligger mod syd.

Vedrørende efterbehandling er det allerede en del af projektet, at de færdiggravede arealer løbende efterbehandles. Herudover har ansøger trukket sin ansøgning om at tilføre jord til råstofgraven tilbage (ansøgning om dispensation efter § 52 i jordforureningsloven).

#### 6.1.7 Norddjurs Kommune

Norddjurs Kommunes præcisering af de faktiske forhold omkring nærliggende boringer er indarbejdet i screeningsafgørelsen.

### 7. Offentliggørelse

Afgørelsen vil blive offentliggjort onsdag den 10 december 2025 på Region Midtjyllands hjemmeside [www.raastoffer.rm.dk](http://www.raastoffer.rm.dk).

### 8. Klagevejledning

Afgørelsen kan påklages til Miljø- og Fødevareklagenævnet, for så vidt angår retlige spørgsmål, inden 4 uger fra den dag, afgørelsen er offentliggjort.

Du klager via klageportalen, som du finder via borger.dk eller virk.dk. Du logger på klageportalen med MitID. En klage er indgivet, når den er tilgængelig for Region Midtjylland via klageportalen. Når du klager, skal du betale et gebyr på 900 kr. for borgere og 1.800 kr. for virksomheder, foreninger, organisationer og offentlige myndigheder.

I klageportalen sendes din klage automatisk først til Region Midtjylland. Hvis Region Midtjylland fastholder afgørelsen, sender Region Midtjylland klagen videre til behandling i nævnet via klageportalen. Du får besked om videresendelsen.

Miljø- og Fødevareklagenævnet skal, som udgangspunkt, afvise en klage, der kommer uden om Klageportalen, hvis der ikke er særlige grunde til det. Hvis du ønsker at blive fritaget for at bruge Klageportalen, skal du sende en begrundet anmodning til Region Midtjylland, som videresender anmodningen til Miljø- og Fødevareklagenævnet, som træffer afgørelse om, hvorvidt din anmodning kan imødekommes. [Se betingelserne for at blive fritaget her.](#)

Rettidig klage efter denne lov har ikke opsættende virkning for tilladelsen, medmindre Miljø- og Fødevareklagenævnet bestemmer andet.

### 8.1 Klagefrist

Klagefristen udløber 4 uger efter, at afgørelsen er meddelt. Er afgørelsen offentligt bekendtgjort, regnes klagefristen dog altid fra bekendtgørelsen. Hvis klagefristen udløber på en lørdag eller helligdag, forlænges klagefristen til den følgende hverdag.

### 8.2 Klageberettigede

- Miljø- og Fødevareministeren
- Enhver med retlig interesse i sagens udfald
- Landsdækkende foreninger og organisationer, der som formål har beskyttelse af natur og miljø eller varetagelsen af væsentlige brugerinteresser inden for arealanvendelsen og har vedtægter eller love, som dokumenterer deres formål, og som repræsenterer mindst 100 medlemmer.

### 8.3 Domstolsprøvelse

Eventuel retssag til prøvelse af afgørelse efter miljøvurderingsloven skal være anlagt inden 6 måneder efter afgørelsen er meddelt, jf. miljøvurderingslovens § 54, stk. 1. Er afgørelsen offentliggjort, regnes søgsmålsfristen dog altid fra offentliggørelsen.

Venlig hilsen

Jonas Møller Pedersen

### Bilag

- A. Oversigtskort
  1. *Oversigtskort 1:25000*
  2. *Oversigtskort 1:4000*
- B. Ansøgning af 22. august 2023 fra VOGNMANDSFIRMAET GERT SVITH A/S
  1. Ansøgning om erhvervsmæssig råstofindvinding Glatved Nord
  2. Ansøgningskema jf VVM-bekendtgørelsen
  3. Projektbeskrivelse og grave- og efterbehandlingsplan
  4. Besigtigelse af Bilag IV arter
  5. Støjredegørelse – Glatved Nord
  6. Kornstørrelsesanalyse
- C. Vurdering efter habitatbekendtgørelsen – Norddjurs 30
- D. Konfliktsøgningskema – Norddjurs 30
- E. Høringssvar

## Orientering

Afgørelsen samt bilag er i dag sendt til:

### Myndigheder:

- Norddjurs Kommune – pbla@norddjurs.dk og bygogmiljoe@norddjurs.dk
- Museum Østjylland - arkaeolog@museumoj.dk

### Forsyninger:

- Konstant Net A/S - ledningsopl@konstant.dk
- FIBIA P/S - [ledningsoplysninger@fibia.dk](mailto:ledningsoplysninger@fibia.dk)
- TDC NET A/S - [zzzautoplan@tdc.dk](mailto:zzzautoplan@tdc.dk)
- AquaDjurs A/S - [ler@aquadjurs.dk](mailto:ler@aquadjurs.dk)
- GLOBALCONNECT A/S - ledningsoplysninger@nianet.dk

### Foreninger:

- Danmarks Naturfredningsforening - [dn@dn.dk](mailto:dn@dn.dk)
- DN Norddjurs – [dnnorrdjurs-sager@dn.dk](mailto:dnnorrdjurs-sager@dn.dk)
- Dansk Ornitologisk Forening - [dof@dof.dk](mailto:dof@dof.dk)
- DOF Norddjurs – norddjurs@dof.dk

### Ejere og beboere af følgende matrikler og beboelsesejendomme:

- 4a Glatved By, Hoed
- 6h Glatved By, Hoed
- 12c Glatved By, Hoed
- 8k Glatved By, Hoed
- 12 b Glatved By, Hoed
- 2a Glatved By, Hoed
- 14 a Glatved By, Hoed
- Glatved Strandvej 20
- Glatved Strandvej 21
- Glatved Strandvej 22
- Glatved Strandvej 23
- Glatved Strandvej 24
- Glatvedvej 13
- Glatvedvej 21
- Glatvedvej 23

**Webtilgængelighed**

Hvis du har problemer med at læse afgørelsen eller vedhæftede bilag, kan du anmode om, at regionen gør dem webtilgængelige. Derved vil de kunne tydes og læses op af de gængse værktøjer til dette formål. Kontakt regionen på [raastoffer@ru.rm.dk](mailto:raastoffer@ru.rm.dk).

**Behandling af personoplysninger**

Region Midtjylland behandler personoplysninger. Du kan læse mere om regionens behandling af personoplysninger og rettighederne i den forbindelse på [ru.rm.dk/om-os/dine-data](http://ru.rm.dk/om-os/dine-data).

**Offentliggørelse på Region Midtjyllands hjemmeside**

Dokumenter, der er omfattet af reglerne om aktindsigt og dermed ikke beskyttede, bliver som hovedregel offentliggjort på regionens hjemmeside, hvorfra de kan fremsøges, læses og hentes.