

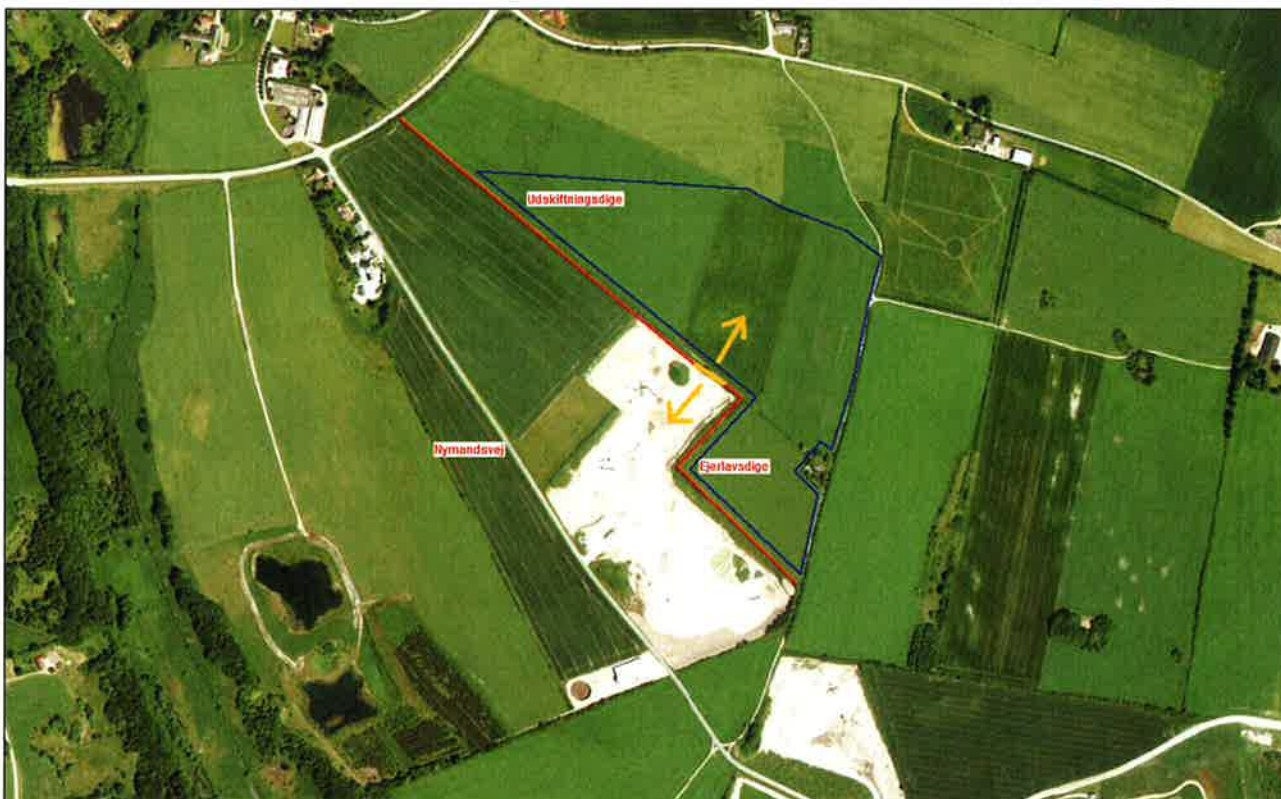
Vognmandsfirmaet Gert Svith  
Att. Henrik Svith  
Rugvænget 38  
8500 Grenaa

Teknik og Miljø  
Dato: 17.12.12  
Reference: Rikke Kroier  
Direkte telefon: 89594036  
E-mail: rk@norddjurs.dk  
Journalnr.: 12/18808

### Dispensation til gennembrud af dige i skel mellem på matr. nr. 3k og 8f Glatved By, Hoed.

Norddjurs Kommune meddeler hermed dispensation fra museumslovens § 29 a (sten- og jorddiger) til at lave et digegennembrud med en bredde på max. 6 m i et beskyttet dige placeret i skel mellem henholdsvis matr. nr. 3k Glatved By, Hoed og matr. nr. 8f Glatved By, Hoed. Begge matrikler er råstofområder.

Digetstrækningen består af et vinklet ejerlavsdige og et retlinet udskiftningsdige. Placeringen er vist med rødt på nedenstående kortudsnit. Eksisterende råstofgraveområde er synligt på luftfoto og fremtidigt graveområde er markeret med blå. Digegennembrud og fremtidigt tilkørselsarealer er markeret med orange.



Dispensationen meddeles i henhold til museumslovens § 29j, stk. 2, jf. § 29a, stk. 1.

Dispensationen er givet på grundlag af ansøgning af 5. september 2012 samt efterfølgende, fælles besigtigelse på stedet den 28. november 2012.

### **Baggrund for afgørelsen**

Firma Gert Svith indvinder i dag råstoffer på arealet sydvest for diget, på matr. nr. 3k Glatved By, Hoed.

Firmaet har nu ansøgt om tilladelse til at indvinde råstoffer på arealet nordøst for diget, på matr. nr. 8f Glatved By, Hoed og har i den forbindelse ansøgt om dispensation fra museumslovens § 29a til at gennembyrde eller alternativt helt fjerne det beskyttede dige, så området kan efterbedres i sammenhæng med det nuværende graveområde, og dermed i en lavere kote.

Det ansøgte indvindingsareal ligger inden for det såkaldte "råstofadministrationsområde" ved Glatved-Balle-Rosmus. Området bærer præg af, at der i mange år har været foretaget mere eller mindre systematisk indvinding af råstoffer (sten, grus og sand).

Ifølge den gældende tilladelse til at indvinde råstoffer på matr. nr. 3k Glatved By, Hoed må der graves indtil 10 m fra skel og dermed til diget. Ved efterbehandlingen af arealet må afstanden nedsættes til 5 m. Af den gældende grave- og efterbehandlingsplan for matr. nr. 3k fremgår det, at arealet sydvest for diget skal reetableres som en skrænt med en hældning ikke stejlere end 1:2. Efter endt gravning og efterbehandling på matr. nr. 3k Glatved By, Hoed vil arealet umiddelbart vest for diget således fremstå som en relativt stejl skrænt, hvor diget ligger på toppen.

På matr. nr. 8f ansøges om indvinding af råstoffer til en dybde på 15 meter under nuværende terræn.

Med en tilladelse til at indvinde råstof på matr. nr. 8f må det forventes, at terrænet vest for diget ligeledes vil blive efterbehandlet, så der etableres en skrænt/skråning, hvor diget vil ligge på toppen.

Såfremt diget bevares med i dets nuværende tilstand og med dets nuværende placering, vil det derfor, efter endt gravning og efterbehandling af arealerne på begge sider, få en væsentlig højere placering i landskabet end de omkringliggende arealer, og dermed virke som et markant landskabelement/ en oplevelsesrig strækning.

### *Museumslovens § 29a*

Museumslovens § 29a indeholder en generel beskyttelse af sten- og jorddiger og lignende. Der må således ikke foretages ændring i tilstanden af beskyttede diger uden dispensation fra kommunen. Der kan kun dispenseres i særlige tilfælde.

Af vejledningen om beskyttede sten- og jorddiger fremgår det, at forbuddet mod at ændre digers tilstand er udtryk for en generel samfundsmæssig interesse i at bevare sten- og jorddigerne. Det er ikke en tilstrækkelig begrundelse for et indgreb, at der er påvist en væsentlig jordbrugs- eller anden økonomisk eller rekreativ interesse heri. Med formuleringen, at der kun "i særlige tilfælde" kan dispenseres fra forbuddet mod tilstandsændringer, er det angivet, at der kun sjældent kan gøres egentlige undtagelser, i hvert fald for så vidt angår væsentlige indgreb som nedlæggelser. Med "særlige tilfælde" sigtes til væsentlige samfundsmæssige interesser, der i den konkrete sag vil kunne medføre en tilsidesættelse af de bevaringsinteresser, bestemmelsen skal sikre.

Af vejledningen fremgår desuden at vurderingen af, hvorvidt et dige konkret er beskyttelsesværdigt, bør ske ud fra følgende 3 kriterier:

- digets fremtræden som et væsentligt element i landskabet i kraft af dets længde, profil eller som en del af et sammenhængende digesystem
- digets kulturhistoriske betydning, navnlig som gammelt ejerlavs- eller ejendomsskel
- digets betydning som biotop eller økologisk spredningskorridor.

For at betragte et dige som beskyttelsesværdigt skal diget ikke nødvendigvis være såvel landskabeligt, kulturhistorisk som biologisk værdifuldt. Det er i princippet tilstrækkeligt, at diget vurderes værdifuldt i én henseende.

#### *Digets landskabelige og kulturhistoriske værdi*

Museum Østjylland har i brev af 24. maj 2012 vurderet, at begge digetyper er smukke og velbevarede i landskabet. Den nordlige del af strækningen er kantet af rønnetræer og den sydøstlige del er begroet med buske og småtræer.

For ejerlavsdiget fastslås det endvidere, at det ud fra en kulturhistorisk betragtning skal friholdes for indgreb, idet ejerlavsdiger er de sidste, synlige rester af landets ældste, administrative inddeling og henstiller til, at denne del af diget ikke berøres.

For udskiftningsdiget oplyses, at det er det ene af to tilbageblevne diger i Hoed ejerlav. Det fremtræder markant og præger landskabet, og giver sammen med ejerlavsdiget et usædvanligt langt og sammenhængende forløb. Det fastslås blandt andet, at diget har stor landskabelig betydning og er i en meget fin bevaringsstand og det anbefales, at der holdes en vis graveafstand til det og at der, hvis det ikke kan undgås at berøre diget - foretages en genetablering af diget.

Det er Norddjurs Kommunes vurdering, at hele digestrækningen har en væsentlig kulturhistorisk og landskabelig værdi.

Idet vi vurderer, at digerne har en væsentlig kulturhistorisk og landskabelig værdi, hvorved digerne må betragtes som beskyttelsesværdige, har vi ikke forholdt os yderligere til digernes biologiske værdi.

#### *Samfundsmæssige interesser*

Firma Gert Svith har tinglyst vejret til udkørsel med tung trafik via Nymandsvej. Denne transportkorridor leder tung og larmende trafik udenom Glatved og Glatved Strandvej, så beboerne generes mindst muligt. En fortsat transportkorridor denne vej er forudsat en gennemgravning af diget. Da der dagligt vil køre flere lastvognstræk fra graveområdet, vurderes en fortsat transportvej via Nymandsvej at være i samfundets - og dermed lokalbefolkningens - interesse.

#### **Samlet vurdering**

På baggrund af ovenstående bemærkninger vedr. digets landskabelige og kulturhistoriske værdi samt lokalbefolkningens interesser finder Norddjurs Kommune, at der kan meddeles dispensation fra museumslovens § 29a på nedenstående vilkår.

Norddjurs Kommune har ved afgørelsen lagt særlig vægt på de landskabelige forhold i området, der allerede i dag er væsentligt forandrede, og som også for fremtiden vil være præget af spor efter menneskets udnyttelse af ressourcer og formning af landskabet. Dette gælder både for den historiske etablering af diger og den nuværende nyskabning af landskaberne ved efterbedring af råstofgravene.

Det er kommunens vurdering, at der, ved efterlevelse af de stillede vilkår, ikke sker en forringelse af levilkårene for plante- og dyrelivet i området, da der ikke ændres på grundterrænet i digets tracé.

Endelig er der lagt vægt på de samfundsmæssige interesser, herunder lokalbefolkningens gener ved at være naboer til de mangeårige grave- og transportaktiviteter.

#### **Vilkår for dispensationen**

Dispensationen gives på følgende vilkår:

1. Alle sten fra diget lægges i beskyttet depot indtil genetablering.
2. Udskiftningsdiget gennembrydes, så der opstår en åbning på max. 6 meters bredde.
3. Af hensyn til ejerlavsdigets beskyttelse gennembrydes udskiftningsdiget 4 meter fra den hjørnevinkel, hvor ejerlavsdiget løber sammen med udskiftningsdiget.

4. Der etableres ramper eller andre tilkørselsforanstaltninger på begge sider af diget, så det er muligt at bibeholde det eksisterende terræn i gennembrydningens strækning. Tilkørselsforanstaltningerne skal placeres minimum 10 meter fra den vinklede ejerlavsdige.
5. Når råstofindvindingen er slut, genetableres diget i 4-5 skifter, så det naturligt forbinder hele digestrækningen på ny.
6. Der indplantes rønnebærtræer langs kanten af diget, så beplantningen på sigt kan få det samme udtryk som den resterende del af udskiftningsdiget.

### Klagevejledning

Afgørelsen kan, jf. museumslovens § 29 u, påklages til Natur - og Miljøklagenævnet af:

- Ansøger
- Ejer af ejendommen
- Offentlige myndigheder
- Lokale foreninger og organisationer, som har væsentlig interesse i afgørelsen samt landsdækkende foreninger og organisationer, som har beskyttelse af natur og miljø eller rekreative interesser som formål.

Det er en betingelse for Natur- og Miljøklagenævnets behandling af en klage, at der indbetales et gebyr til Natur- og Miljøklagenævnet. Klagegebyret er fastsat til kr. 500. Natur- og Miljøklagenævnet sender en opkrævning på gebyret, når nævnet har modtaget klagen fra Norddjurs Kommune. Denne opkrævning skal benyttes ved indbetaling af gebyret. Natur- og Miljøklagenævnet modtager ikke check eller kontanter. Natur- og Miljøklagenævnet påbegynder behandlingen af klagen, når gebyret er modtaget. Betales gebyret ikke på den anviste måde og indenfor den fastsatte frist på 14 dage, afvises klagen fra betaling. Vejledning om gebyrordningen kan findes på Natur- og Miljøklagenævnets hjemmeside.

Gebyret tilbagebetales, hvis

1. klagesagen fører til, at den påklagede afgørelse ændres eller ophævet,
2. klageren får helt eller delvis medhold i klagen, eller
3. klagen afvises som følge af overskredet klagefrist, manglende klageberettigelse eller fordi klagen ikke er omfattet af Natur- og Miljøklagenævnets kompetence.

Det bemærkes, at hvis den eneste ændring af den påklagede afgørelse er forlængelse af frist for efterkommelse af afgørelse som følge af den tid, der er medgået til at behandle sagen i klagenævnet, tilbagebetales gebyret dog ikke.

Natur- og Miljøklagenævnet kan også beslutte at tilbagebetale klagegebyret, hvis

1. der er indledt forhandlinger med afgørelsens adressat og/eller førsteinstansen om projektilpasninger, og disse forhandlinger fører til, at klager trækker sin klage tilbage, eller
2. klager i øvrigt trækker sin klage tilbage, før Natur- og Miljøklagenævnet har truffet afgørelse i sagen.

En eventuel klage skal være skriftlig og sendes til Norddjurs Kommune. Klagen skal være Norddjurs Kommune i hænde **senest den 14. januar 2013** ved ekspeditionstids ophør. Ekspeditionstid fremgår af dette brevs side 1 nederst.

Klagen bedes så vidt muligt sendt elektronisk til [naturogmiljoeafdelingen@norddjurs.dk](mailto:naturogmiljoeafdelingen@norddjurs.dk) Vi videresender klagen til Natur- og Miljøklagenævnet.

En dispensation må ikke udnyttes før klagefristens udløb. Vi giver straks besked, hvis der modtages klage. I tilfælde af klage må dispensationen ikke udnyttes, før sagen er afgjort af Natur- og Miljøklagenævnet, med mindre nævnet bestemmer andet.

Hvis dispensationen ikke udnyttes inden 3 år, bortfalder den.

Indbringelse af afgørelsen for domstolene skal ske inden 6 måneder efter modtagelsen af dette brev.

Med venlig hilsen

Rikke Kroier  
Landskabsarkitekt

**Kopi til:**

Danmarks Naturfredningsforening, Norddjurs Afdeling, Kvædevej 19, 8500 Grenaa, [norddjurs@dn.dk](mailto:norddjurs@dn.dk)

Danmarks Naturfredningsforening, Masnedøgade 20, 2100 København Ø, [dnnorddjurs-sager@dn.dk](mailto:dnnorddjurs-sager@dn.dk)

Friluftsrådet, [oestjylland@friluftsradet.dk](mailto:oestjylland@friluftsradet.dk)

Dansk Ornitologisk Forening, v/ Jens Bonde Poulsen, Hevringvej 24, 8959 Ørsted, [dofnorddjurs@gmail.com](mailto:dofnorddjurs@gmail.com)

Dansk Ornitologisk Forening, Vesterbrogade 140, 1620 København V, [natur@dof.dk](mailto:natur@dof.dk)

Dansk Botanisk Forening, Jyllandskredsen, [dbf.oestjylland@gmail.com](mailto:dbf.oestjylland@gmail.com)

Naturstyrelsen Århus, Lyseng Allé 1, 8270 Højbjerg, [aar@nst.dk](mailto:aar@nst.dk)

Kulturstyrelsen, [postfor@kulturarv.dk](mailto:postfor@kulturarv.dk)

Museum Østjylland, Stemannsgade 2, 8900 Randers, [mail@museumoj.dk](mailto:mail@museumoj.dk)

Moesgaard Museum, att. Museumsinspektør Marlene Sørensen, Moesgård Allé 20, 8270 Højbjerg, [mo-esmas@hum.au.dk](mailto:mo-esmas@hum.au.dk)