

JJ Grus A/S
Jellingvej 19
9230 Svenstrup J

Tilladelse til råstofindvinding på matr.nr. 3g Fuglslev By, Fuglslev og 11m, 10q Hyllested By, Hyllested i Syddjurs Kommune gældende i perioden 9. december 2022 til 8. december 2032.

Tilladelsens vilkår 13 og 21 er revideret. Vilkåret vedrører tilladelse til at benytte vaskeanlæg på matr.nr. 3g Fuglslev By, Fuglslev. Gældende pr. 03. juni 2026.

Dato 09-12-2022

Sagsbehandler Marie Hagstrup

Raastoffer@ru.rm.dk

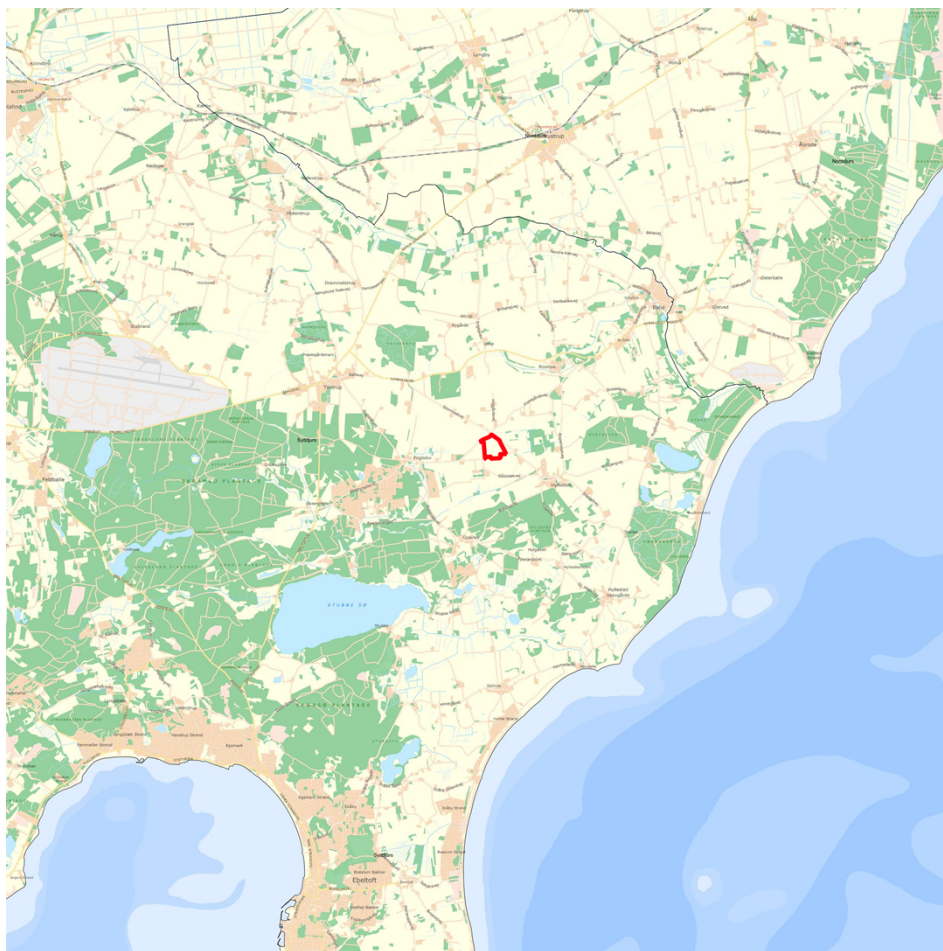
Tel. +4578411915

Sagsnr. 1-50-71-3-22

Side 1



Figur 1: Kortudsniit viser det tilladte areal til råstofindvinding (rød) på luftfoto fra forår 2022 i 1:5.000



Figur 2: Kortudsnittet viser det tilladte areal til råstofindvinding (rød) i 1:100.000

Ansøger:	Indvinder:	Ejer:
JJ Grus A/S Jellingvej 19 9230 Svenstrup	JJ Grus A/S Jellingvej 19 9230 Svenstrup	Michael Hammershøj Stormosevej 8 8400 Ebeltoft
CVR-nr.: 87916111	CVR-nr.: 87916111	CVR-nr.: 18666936

Indholdsfortegnelse

A. Afgørelser fra Region Midtjylland	5
A.1. Råstofloven.....	5
A.1.1. Habitatbekendtgørelsen	5
A.1.2. Vandplanlægningen, jf. indsatsbekendtgørelsens § 8	6
A.2. Miljøvurderingsloven	6
B. Vilkår for indvindingen	7
B.1. Vilkår efter råstofloven	7
B.1.1. Før indvindingen påbegyndes	7
B.1.2. Godkendt materiel	8
B.1.3. Driftstider	8
B.1.4. Kørsel i råstofgraven	8
B.1.5. Støj	8
B.1.6. Støv	9
B.1.7. Graveafstande og begrænsninger.....	9
B.1.8. Bevaring af geologiske profiler	10
B.1.9. Forebyggelse af jord- og grundvandsforurening.....	10
B.1.10. Andre aktiviteter	11
B.1.11. Efterbehandling.....	11
C. Generelle bestemmelser iht. råstofloven	13
C.1. Råstofindvinding	13
C.2. Gyldighed og tilbagekaldelse	13
C.3. Tinglysning	13
C.4. Grave- og efterbehandlingsplan og sikkerhedsstillelse	14
C.4.1. Sikkerhedsstillelse.....	15
C.5. Tilsyn og besigtigelse	15
C.6. Indberetning af indvunden mængde	16
C.7. Underretning ved konkurs, overdragelse af rettighed mv.....	16
C.8. Råstofafgift	16
C.9. Ændring af vilkår	16
D. Generelle bestemmelser iht. anden lovgivning	17
D.1. Fortidsminder.....	17
D.2. Bygninger, mandskabsvogne m.m.	17
D.3. Dræn	17
D.4. Fredning og beskyttelse af visse dyre- og plantearter	17
D.5. Vejadgang og færdsel på veje	18
D.6. Afstandskrav til offentlig og privat vej	18
D.7. Forsyningsledninger	19
D.8. Stationære olietanke	19
D.9. Affaldshåndtering	19
D.10. Tilførsel af jord til råstofgrave.....	20
E. Region Midtjyllands behandling af sagen.....	21
E.1. Planforhold.....	21
E.1.1. Råstofplan.....	21

E.1.2. Kommuneplan	21
E.1.3. Lokalplan	22
E.2. Miljømæssige forhold	22
E.2.1. Grundvandsforekomster, overfladevand og drikkevandsinteresser	22
E.2.2. Beskyttet natur og arter	23
E.2.3. Forsyningsledninger	25
E.2.4. Støj	25
E.2.5. Støv	27
E.2.6. Kulturarv	28
E.2.7. Landskab	28
E.2.8. Færdsel i råstofgraven	28
E.2.9. Graveafstande og periferiskråninger	28
E.2.10. Efterbehandling	30
E.2.11. Andre forhold	30
E.3. Konklusion	30
F. Grundlag for tilladelsen	31
F.1. Ansøgningens indhold	31
F.2. Høringssvar	32
F.2.1. Høring over ansøgning	32
F.2.2. Høring over udkast til tilladelse	34
G. Offentliggørelse og klagevejledning	37
G.1. Råstofafgørelsen	38
G.2. Afgørelsen i henhold til miljøvurderingsloven	38
H. Orientering	40
I. Bilag	41

Tilladelse til råstofindvinding i perioden indtil d. 8. december 2032

Med denne tilladelse har ansøger lov til at grave på det areal, der fremgår af forsiden, på de betingelser, som fremgår af vilkårene i afsnit B og bestemmelserne i afsnit C-D.

A. Afgørelser fra Region Midtjylland

A.1. Råstofloven¹

På baggrund af det foreliggende materiale, og med hjemmel i råstoflovens § 7, stk. 1 og § 8, giver Region Midtjylland hermed tilladelse til årlig indvinding af 300.000 m³ sand, grus og sten på de ca. 18 ha, der er angivet på vedlagte kortrids bilag A.

Tilladelsen gives på vilkår i medfør af råstoflovens § 10, som beskrevet under afsnit B.1.

A.1.1. Habitatbekendtgørelsen²

Før der gives tilladelse efter råstoflovens § 7, skal der ifølge habitatbekendtgørelsens § 6 foretages en vurdering af, om det ansøgte i sig selv eller i forbindelse med andre planer og projekter kan påvirke et Natura 2000-område væsentligt (Natura 2000-væsentlighedsvurdering). Hvis det vurderes, at det ansøgte kan påvirke et Natura 2000-område væsentligt, skal der foretages en nærmere konsekvensvurdering af projektets virkninger på Natura 2000-området under hensyn til bevaringsmålsætningen for det pågældende område. Viser konsekvensvurderingen, at det ansøgte vil skade Natura 2000-områdets integritet, kan der ikke meddeles tilladelse.

Jf. habitatbekendtgørelsens § 10 kan der endvidere ikke gives tilladelse efter råstoflovens § 7, hvis det ansøgte kan:

- 1) beskadige eller ødelægge yngle- eller rasteområder i det naturlige udbredelsesområde for de dyrearter, der er optaget i habitatdirektivets bilag IV, litra a), eller
- 2) ødelægge de plantearter, som er optaget i habitatdirektivets bilag IV, litra b) i alle livsstadier.

Disse arter omtales samlet som bilag IV-arter.

Habitatbekendtgørelsen indeholder i § 10 et krav om, at ved administration af bekendtgørelsens §§ 7 og 8, skal planer og

¹ LBK nr. 124 af 26/01/2017 Bekendtgørelse af lov om råstoffer

² BEK nr. 2091 af 12/11/2021 Bekendtgørelse om udpegning og administration af internationale naturbeskyttelsesområder samt beskyttelse af visse arter

projekter vurderes i forhold til deres virkning på bilag IV-arter (bilag IV-artsvurdering).

Region Midtjylland vurderer, at projektet ikke vil medføre en væsentlig påvirkning af Natura 2000-områder og finder derfor, at der ikke skal foretages en nærmere konsekvensvurdering. Det vurderes yderligere, at det ansøgte ikke kan beskadige eller ødelægge yngle- eller rasteområder for bilag IV-dyre- eller plantearter. Vurderingen er baseret på forholdene beskrevet i afsnit E.2.

A.1.2. Vandplanlægningen, jf. indsatsbekendtgørelsens³ § 8

Før der gives tilladelse efter råstoflovens § 7, skal der ifølge indsatsbekendtgørelsens § 8 foretages en vurdering af, om det ansøgte kan medføre en forringelse af tilstanden for overfladevandområder og grundvandsforekomster.

Regionsrådet kan kun meddele tilladelse til råstofindvinding, hvis afgørelsen ikke medfører en forringelse af tilstanden af overfladevandområder eller grundvandsforekomsters tilstand og ikke hindrer opfyldelse af de fastlagte miljømål for forekomsterne.

Region Midtjylland vurderer, at projektet ikke vil medføre en forringelse af tilstanden for overfladevandområder og grundvandsforekomster og ikke hindrer opfyldelse af de fastlagte miljømål for forekomsterne. Vurderingen er baseret på forholdene beskrevet i afsnit E.2

A.2. Miljøvurderingsloven⁴

Råstofindvinding på arealer under 25 ha er opført på miljøvurderingslovens bilag 2, punkt 2a, og er derfor underlagt lovens bestemmelser om screening af projektets virkning på miljøet.

Med henvisning til miljøvurderingslovens § 21 har Region Midtjylland udført en screening under hensyntagen til kriterierne i bekendtgørelsens bilag 6. Ved screeningen er projektets karakteristika, projektets placering, samt karakteren af den potentielle indvirkning på miljøet blevet vurderet.

På baggrund af screeningen vurderer Region Midtjylland, at projektet ikke vil påvirke miljøet væsentligt og derfor ikke er underlagt krav om udarbejdelse af en miljøkonsekvensrapport. Screeningsafgørelsen er vedlagt som bilag C.

³ BEK nr. 449 af 11/04/2019 Bekendtgørelse om indsatsprogrammer for vandområdedistrikter

⁴ LBK nr. 1976 af 27/10/2021 Bekendtgørelse af lov om miljøvurdering af planer og programmer og af konkrete projekter (VVM)

B. Vilkår for indvindingen

I det efterfølgende defineres "indvindingsområdet" som det areal tilladelsen omfatter. Samme definition gælder for udtrykket "råstofgraven". "Graveareal" defineres som det areal inden for indvindingsområdet, hvor der må graves. Nærmere begrundelse og redegørelse for vilkår findes i afsnit E.

B.1. Vilkår efter råstofloven

1. Tilladelsen til indvinding af råstoffer og efterbehandling er gældende i perioden fra 9. december 2022 til 8. december 2032.
2. Der må højst indvindes 300.000 m³ råstoffer pr. år.
3. Råstofftilladelsen omfatter det areal på 18,1 ha, der fremgår af bilag A.

B.1.1. Før indvindingen påbegyndes

4. Der skal stilles garanti for opfyldelse af vilkårene om efterbehandling inden tilladelsen må udnyttes (se afsnit C.4.1).
5. Der skal foreligge en grave-og efterbehandlingsplan, som er godkendt af Region Midtjylland. Gravningen og efterbehandlingen skal foregå i overensstemmelse med denne plan.
6. Gravearealet skal afsættes i marken i overensstemmelse med vilkår 26-36. Afmærkningen skal foretages af en landinspektørvirksomhed eller tilsvarende. Derefter skal der indsendes et måleblad med tilhørende koordinatfil til Region Midtjylland, hvor afmærkningspælenes placering er angivet.
7. Afmærkningen i marken skal være tydelig og må ikke fjernes eller dækkes med jord. Afmærkningen skal sikres, så den ikke bliver beskadiget. Det kan f.eks. ske med betonringe.
8. Region Midtjylland skal have modtaget kopi af arbejdsinstruks fra ledningsejere vedrørende gravning i nærheden af elmasterne på matr. 11m Hyllested By, Hyllested og 3g, Fuglslev By, Fuglslev indeholdende bl.a. aftalte gravegrænser og hældning på skrånninger. Arbejdsinstruksen skal være underskrevet af indvinder.
9. Gravegrænser i forhold til elmasterne skal være afgrænset tydeligt og holdbart, fx med pæle i en betonring.
10. Indvinder skal senest 2 uger før muldafrømning underrette Museum Østjylland, med mindre andet er aftalt med museet.

11. Der skal gives meddelelse til Region Midtjylland senest 2 uger inden indvindingens påbegyndelse.

12. Personalet i råstofgraven skal være bekendt med vilkårene for tilladelsen. Et eksemplar af tilladelsen samt senest godkendte grave- og efterbehandlingsplan skal forefindes på pladsen tilgængeligt for personalet.

B.1.2. Godkendt materiel

13. Regionen har godkendt anvendelse af

- 1 gummihjulslæsser
- 1 tørsorteringsanlæg
- 1 mobilt knuseanlæg
- 1 vådsorteringsanlæg
- 1 gravemaskine
- 1 dozer til brug i forbindelse med muldafrømning og efterbehandling.

Ændring i antal og type af maskiner og anlæg må kun ske efter godkendelse fra Region Midtjylland.

B.1.3. Driftstider

14. Indvinding, oparbejdning og sortering må kun foregå i tidsrummet:

- mandag til fredag kl. 07.00–18.00, dog ikke helligdage,
- lørdag kl. 07.00–14.00, dog ikke helligdage.

15. Udlevering og læsning af materialer, herunder kørsel inden for indvindingsområdet, må kun foregå i tidsrummet:

- mandag til fredag kl. 06.00–18.00, dog ikke helligdage,
- lørdag kl. 07.00–14.00, dog ikke helligdage.

B.1.4. Kørsel i råstofgraven

16. Uden for driftstiden skal adgangsvejen til råstofgraven være afspærret med aflåst bom eller tilsvarende.

B.1.5. Støj

17. Udsendelse af ekstern støj fra råstofgraven med tilhørende maskiner og faste og mobile anlæg skal begrænses. Støjniveauet (det energiækvivalente, korrigerede, A-vægtede lydtryksniveau, L_r) må ved beboelse i nedenstående tidsrum ikke overstige følgende værdier:

- mandag til fredag kl. 7.00–18.00: 55 dB(A)
- mandag til fredag kl. 06.00–07.00: 40 dB(A)
- lørdag kl. 07.00–14.00: 55 dB(A)

18. I forbindelse med anlægs- og efterbehandlingsperioder accepteres der i tidsrummet 7.00-16.00 på hverdage et støjniveau på 60 dB(A). Arbejdet skal dog tilrettelægges således, at støjgener minimeres mest muligt. Regionen skal orienteres herom.

19. Virksomheden er forpligtet til at bekoste og lade udføre støjmålinger og støjberegninger efter anmodning fra Region Midtjylland. Støjmålinger og støjberegninger kan maksimalt kræves én gang om året, medmindre forholdene i råstofgraven er ændrede. Målemetode og beregningsmodel fastlægges af Region Midtjylland.

20. Støjende anlæg skal om fornødent støjdæmpes således, at ovennævnte grænseværdier kan overholdes.

21. Der skal etableres en støjvold på minimum 3 meters højde ved ejendommen Stormosevej 6.

B.1.6. Støv

22. Driften må ikke give anledning til væsentlige støvgener uden for indvindingsområdet.

23. Der skal træffes foranstaltninger til hindring af støvdannelse fra interne transportveje, materialebunker og produktionsanlæg.

24. Råstoffer og jorddepoter skal placeres under hensyn til nærliggende beboelsesejendomme.

25. Interne køreveje og materialebunker skal vandes i tørre perioder for at dæmpe støvgener.

B.1.7. Graveafstande og begrænsninger

26. Der må ikke graves under grundvandsspejl, og der skal holdes min. 2 meters afstand til højeste grundvandsstand, som målt jf. vilkår 27.

27. Koten (DVR90) for grundvandsstanden skal fastlægges to gange om året, hhv. april og oktober, ved pejlerør eller ved gravning.

28. Der må ikke inddrages areal, herunder afrømmes muld, nærmere naboskel end 5 meter, med mindre der foreligger en af regionen godkendt aftale om skelgennemgravning. Adgangsvej til elmast på matr. 3g Fuglslev By, Fuglslev anses ikke som en del af arbejdsarealet og må derfor gerne placeres nærmere skel end 5 m. Såfremt der ikke vil være behov for neddosning i forbindelse med efterbehandling, kan afstanden mindskes til 3 meter.

29. Der må ikke graves med risiko for skred uden for indvindingsområdet.

30. Der må indvindes over skel, hvis der ligeledes bliver meddelt tilladelse til råstofindvinding på nabomatriklen. Indvinding over skel skal godkendes af Region Midtjylland.

31. Støjvolde og oplag af overjord skal placeres i en afstand til naboskel og vejskel på min. 3 meter.

32. Gravningen skal holdes mindst 25 meter fra grundmurede bygninger. Herfra må der ikke graves stejlere end anlæg 1:2.

33. Gravningen skal holdes mindst 75 m fra indvindingsboringen DGU nr. 81.417.

34. Der må ikke graves nærmere end 6 meter til vejskel til Stormosevej og Fiskegårdevej. Fra de 6 meter må der ikke graves med et stejlere skråningsanlæg end 1:2, jf. principskitser i afsnit D.6.

35. Tilstanden må ikke ændres nærmere end 3 meter fra digefod af beskyttede diger, og herfra må der ikke graves stejlere end 1:2.

36. Respektafstande og skråningshældninger i forbindelse med forsyningsledninger og elmaster skal følge anvisninger fra ledningsejer (bilag E).

B.1.8. Bevaring af geologiske profiler

37. Blotlægges særligt værdifulde geologiske profiler i råstofgravens periferi, kan Region Midtjylland i forbindelse med efterbehandlingen forlange disse profiler bevaret, af undervisningsmæssige og videnskabelige grunde.

B.1.9. Forebyggelse af jord- og grundvandsforurening

38. Olie- eller kemikaliespild skal opsamles/bortgraves med det samme og håndteres som forurenede jord.

39. Der må ikke benyttes eller oplagres kemikalier i råstofgraven, f.eks. til at bekæmpe planter eller lignende stoffer, som kan indebære risiko for forurening af jord og grundvand.

40. Brændstoftanke med tilhørende slanger og studs samt øvrige olie- og kemikaliebeholdere skal anbringes i aflåselige, lukkede containere eller i bygninger med fast bund. Tanke og beholdere skal være forsynet med et opsamlingskar, som skal kunne rumme 100 % af beholdernes volumen. Alternativt skal der etableres godkendt afløb.

41. Der må ikke etableres underjordiske olietanke inden for gravearealet.

42. Entreprenørtanke kan benyttes inden for gravearealet, hvor der ikke er risiko for påkørsel eller forurening af grundvand ved spild. Entreprenørtanke skal senest ved arbejdstids ophør placeres ved container på matr.nr. 11m, Hyllested By, Hyllested. Tankene skal være godkendt efter gældende regler.

43. Tankning af maskiner, tanke og øvrige anlæg samt reparation af materiel i råstofgraven skal foregå ved brug af spildmætter eller anden sikring mod spild på jorden.

44. Køretøjer og andre maskiner skal holdes i god stand, så der ikke forekommer oliedryp/-spild.

45. Læssemaskiner og lign. skal senest ved arbejdstids ophør parkeres ved containeren på matr.nr. 11m Hyllested By, Hyllested.

B.1.10. Andre aktiviteter

46. Maskiner og andre driftsanlæg, som ikke længere finder anvendelse i råstofindvindingen inden for de næste to år, skal bortskaffes fra indvindingsområdet.

47. Råstofgraven må ikke benyttes til lager, bearbejdning eller salgssted for andet end de i denne råstofgrav indvundne materialer. Tilførsel af råstoffer fra andre råstofgrave kan kun ske efter godkendelse fra Region Midtjylland.

B.1.11. Efterbehandling

48. Efterbehandlingen skal foregå løbende og skal være afsluttet inden tilladelsens udløb.

49. Afsluttes indvindingen inden tilladelsens udløb, skal efterbehandling være udført senest 1 år efter endt gravning, dog ikke senere end tilladelsens udløb.

50. Der skal efterbehandles til ekstensivt jordbrug i overensstemmelse med en efterbehandlingsplan godkendt af Region Midtjylland.

51. Ved efterbehandlingen skal afstanden til naboskel være mindst 3 meter.

52. Ved efterbehandlingen skal afstanden fra skråningskant til Stormosevej og Fiskegårdevej være 6 m.

53. Afstanden fra højeste grundvandsstand til den efterbehandlede overflade skal være mindst 2 m.

54. Mod naboejendommene matr.nr. 3b, 3h, 14hl, 16c, Fuglslev By, Fuglslev og matr.nr. 13q, 13h, Hyllested By, Hyllested samt Stormosevej og Fiskegårdevej skal skråninger efterbehandles med anlæg 1:2.

55. Behandlingsanlæggene og dertil knyttede installationer, herunder eventuelle støbte fundamenter eller lignende, samt gravemaskiner, redskaber, bygninger og skure skal være fjernet senest 1 år efter endt gravning, dog ikke senere end tilladelsens udløb.

56. Efterbehandlede skrænter og tilkørselsmulighed til elmastere på matr. 11m og 3g Hyllested By, Hyllested skal følge arbejdsinstruks fra ledningsejere (bilag E).

57. På de efterbehandlede arealer må der fremover ikke anvendes gødning og sprøjtemidler (kvælstof og pesticider).

C. Generelle bestemmelser iht. råstofloven

C.1. Råstofindvinding

En tilladelse til indvinding af råstoffer kan gives for en 10-årig periode iht. råstoflovens § 9, stk. 1. I særlige tilfælde kan en tilladelse gives for en længere periode. Region Midtjylland træffer afgørelse om tilladelsens varighed på baggrund af ansøgningens indhold samt en afvejning efter råstoflovens § 3, herunder sikring af råstofressourcens udnyttelse. Da efterspørgslen på råstoffer kan variere fra år til år, og da efterspørgslen kan være svær at forudsige, giver Region Midtjylland typisk tilladelse til råstofindvinding for en 10-årig periode for at sikre, at den pågældende råstofressource udnyttes fuldt ud.

Afsluttes en råstofindvinding tidligere end tilladelsens varighed, vil indvindingsområdet blive efterbehandlet, og råstoff tilladelsen vil blive afsluttet tidligere end den fastsatte udløbsdato.

Inden for det område, som tilladelsen omfatter, kan der indvindes andre råstoffer eller større mængder end angivet i tilladelsen, såfremt der sker anmeldelse til Region Midtjylland inden 4 uger efter, at den pågældende indvinding er påbegyndt, jf. råstoflovens § 9, stk. 2. Region Midtjylland kan, inden 4 uger efter at anmeldelsen er modtaget, forbyde videre indvinding, der strider mod den meddelte tilladelse eller stille særlige vilkår for indvindingen.

C.2. Gyldighed og tilbagekaldelse

Råstofindvindingen må ikke påbegyndes før klagefristen er udløbet. Hvis der indkommer en klage, får ansøgeren besked, og gravningen må ikke startes før en endelig afgørelse er truffet, med mindre klagemyndigheden bestemmer andet.

Råstoff tilladelsen bortfalder, hvis den ikke udnyttes inden 3 år efter, at den er meddelt, eller ikke har været udnyttet i 3 på hinanden følgende år, med mindre andet fremgår af tilladelsens vilkår.

Råstoff tilladelsen kan tilbagekaldes af Region Midtjylland i tilfælde af grov eller gentagen overtrædelse af vilkårene, som beskrevet i råstoflovens § 11.

C.3. Tinglysning

Når afgørelsen er endelig, tinglyser Region Midtjylland på ejendommen en deklaration om efterbehandlingsvilkårene. Vilkår 57 vil forblive gældende på ejendommen efter tilladelsens udløb. De øvrige vilkår er uaktuelle, når råstofindvindingen og efterbehandlingen er afsluttet.

Afgiften for tinglysningen er for tiden 1.750 kr. I henhold til § 10, stk. 6 i råstofloven skal tinglysningsgebyret betales af ejendommens ejer, men opkræves hos ansøger. Afgiften vil blive opkrævet, når tinglysningen er sket.

C.4. Grave- og efterbehandlingsplan og sikkerhedsstillelse

Grave- og efterbehandlingsplanen skal give et overblik over, hvorledes indvindingen tilrettelægges i indvindingsperioden samt hvordan der påtænkes at efterbehandle.

På grund af, at råstofbranchen følger samfundsudviklingen er graveplan og -periode kun vejledende, da en eventuel nedgang i væksten i bygge- og anlægsbranchen kan medføre, at indvindingstakten ikke kan overholdes. Efterbehandlingsplanen er ligeledes vejledende, da områdets endelige udseende afhænger meget af, hvordan den lokale forekomst er placeret.

Den overordnede plan for gravning og efterbehandling udarbejdes af ansøger. Graveplanen skal, når det er relevant, indeholde et kort med angivelse af følgende:

- volde
- jorddepoter
- stationære anlæg
- parkeringsplads for mobile maskiner
- startsted for indvindingen
- opdeling i etaper
- skråningsanlæg
- graveafstande
- indvindingsboringer inden for 300 m fra indvindingsområdet
- slambassin
- adgangsvej
- interne veje
- bygninger, brovægt og mandskabsvogne
- støvdæmpende foranstaltninger

Efterbehandlingsplanen skal an vise hvorledes vilkårene for efterbehandling forventes efterlevet og indeholde et kort med angivelse af:

- formål
- skråningsanlæg
- udlægning af muld

Indvinderen skal udarbejde en revideret grave- og efterbehandlingsplan, hvis forholdene ved indvindingen er væsentlig ændret.

C.4.1. Sikkerhedsstillelse

Der skal stilles en garanti for opfyldelse af vilkårene om efterbehandling jf. råstoflovens § 10, stk. 1, nr. 2.

Sikkerhedsstillelsen skal være en ikke tidsbegrænset, nominel økonomisk sikkerhed. Sikkerhedsstillelsen frigives først, når den i efterbehandlingsplanen beskrevne efterbehandling er udført og godkendt af Region Midtjylland. Delvis frigivelse kan ske ved godkendelse af efterbehandlingen på delarealer.

Beregningen af sikkerhedsstillelsen er foretaget ud fra ansøgningens forslag til grave- og efterbehandlingsplan. Planen viser indvinding i 2 etaper, og beløbet er fastsat ud fra inddragelse af 18 ha. Beløbet for sikkerhedsstillelsen er fastsat til 3.150.000 kr.

Sikkerhedsstillelsen kan forventes genberegnet, reduceret eller øget, såfremt forudsætningerne i grave- og efterbehandlingsplanen ændres væsentligt.

C.5. Tilsyn og besigtigelse

Region Midtjylland fører tilsyn med indvindingen og foretager besigtigelse af arealet for blandt andet at påse, at tilladelsen og vilkårene overholdes. Tilsynsmyndigheden har uden retskendelse adgang til offentlige og private ejendomme for at foretage dette tilsyn, og politiet yder om nødvendigt bistand til at gennemføre dette. Ved eftersyn af erhvervsvirksomheder skal den ansvarlige indvinder give myndigheden de fornødne oplysninger, vejledning og hjælp, jf. råstoflovens § 32 og 32a.

Tilsynsmyndigheden skal foranledige et ulovligt forhold lovliggjort, medmindre forholdet har underordnet betydning. Region Midtjylland kan meddele påbud om, at et ulovligt forhold skal lovliggøres inden for en nærmere fastsat frist jf. råstoflovens § 33.

Det påhviler den til enhver tid værende ejer eller bruger af en ejendom eller indvindingsmateriel at berigtige et ulovligt forhold.

Region Midtjylland kan umiddelbart lade foretage, hvad der er nødvendigt på ejerens og indvinderens bekostning, hvis et påbud om at lovliggøre et ulovligt forhold ikke efterkommes rettidigt, jf. råstoflovens § 33.

Tilsynsmyndigheden kan påbyde den ansvarlige for indvindingen at foretage prøveudtagning, analyser og målinger af råstoffer, der indvindes, af stoffer der udsendes til omgivelserne og af støj og rystelser m.m. jf. råstoflovens § 32a.

C.6. Indberetning af indvunden mængde

Der skal hvert år gives oplysninger til Region Midtjylland om arten og mængden af de råstoffer, der indvindes i hver råstofgrav, samt om anvendelsen heraf. Indberetningen skal ske via den digitale løsning der henvises til af regionen. Region Midtjylland videresender indberetningen til Danmarks Statistik.

C.7. Underretning ved konkurs, overdragelse af rettighed mv.

I tilfælde af indvindingsvirksomhedens konkurs, betalingsstandsning m.v., er såvel ejendommens ejer som den, der driver indvindingsvirksomheden, forpligtet til straks at underrette tilsynsmyndigheden.

Ønsker man at overdrage indvindingstilladelsen til en anden, skal dette i god tid forinden anmeldes til Region Midtjylland, vedlagt en underskrevet erklæring af den nye indvinder, der fastslår at man er bekendt med alle tilladelser, vilkår, aftaler mv. og er indforstået med at man overtager alle forpligtigelser.

Der skal desuden vedlægges underskrift fra ejendommens ejer, med dokumentation for at denne er indforstået med indvinder-skiftet. Der skal stilles sikkerhed fra den nye indvinder, og Region Midtjylland kan kræve en ny grave-/efterbehandlingsplan udarbejdet og indsendt til godkendelse.

C.8. Råstofafgift

Råstofindvinderen er forpligtet til at betale råstofafgift. Det skal bemærkes, at erhvervsmæssig indvinding af råstoffer skal registreres ved SKAT, myndighed@skat.dk. Region Midtjylland giver meddelelse til SKAT ved at sende en kopi af tilladelsen.

C.9. Ændring af vilkår

Region Midtjylland kan fastsætte yderligere vilkår eller foretage ændringer af allerede stillede vilkår, hvis det på et senere tidspunkt måtte vise sig nødvendigt af hensyn til opfyldelsen af råstoflovens formålsbestemmelser.

Vilkår kan i øvrigt revideres for at forbedre tilladelsesindehaverens egenkontrol eller opnå et mere hensigtsmæssigt tilsyn. Eventuelle nye vilkår eller ændringer af eksisterende vilkår vil dog kun blive aktuelt, såfremt der er tale om ændrede forudsætninger i forhold til grundlaget for denne afgørelse.

D. Generelle bestemmelser iht. anden lovgivning

D.1. Fortidsminder

Hvis der under råstofindvindingen fremkommer fortidsminder, skal indvindingen i det berørte område omgående standses og anmeldelse foretages til Museum Østjylland, Stemannsgade 2, 8900 Randers C, arkaeolog@museumoj.dk, tlf. 87 12 26 00, jf. museumslovens⁵ § 29.

Bygherre/entreprenør har altid mulighed for at indhente det arkæologisk ansvarlige museums udtalelse forud for jordarbejder, jf. museumslovens § 25. Herved gives de bedste muligheder for at undgå standsning af anlægsarbejdet og udgifter til en arkæologisk undersøgelse jf. museumslovens § 27.

En udtalelse fritager ikke bygherre/entreprenør fra forpligtelsen til at standse anlægsarbejdet og underrette museet, hvis arkæologiske levn påtræffes.

Region Midtjylland opfordrer derfor altid til, at der foretages en arkæologisk forundersøgelse, såfremt museet anbefaler det.

D.2. Bygninger, mandskabsvogne m.m.

Hvis der ønskes opsat mandskabsvogne, administrationsbygninger, brovægt eller lignende i råstofgraven, skal der søges særskilt om tilladelse til dette. Dette gælder også for midlertidigt opsatte skurvogne, brovægte, stationære tankanlæg eller lignende. Ansøgning skal indsendes til kommunen.

D.3. Dræn

Jf. vandløbslovens⁶ bestemmelser må ingen afbryde eller ændre nogen former for vandløb eller dræn uden vandløbsmyndighedens tilladelse. Funktionen af området drænsystemer skal således opretholdes under råstofgravningen, og eventuelle ændringer i drænsystemer skal ske efter aftale med kommunen, som er vandløbsmyndighed.

D.4. Fredning og beskyttelse af visse dyre- og plantearter

Af artsfredningsbekendtgørelsens⁷ § 6 fremgår det, at:

- Digesvalere der ikke må ødelægges i perioden 1. april-31. august.

⁵ LBK nr. 358 af 08/04/2014 Bekendtgørelse af museumsloven

⁶ LBK nr. 1217 af 25/11/2019 Bekendtgørelse af lov om vandløb

⁷ BEK nr. 521 af 25/03/2021 Bekendtgørelse om fredning af visse dyre- og plantearter og pleje af tilskadekommet vildt

En række arter er beskyttet jf. habitatbekendtgørelsens § 10. Disse kaldes bilag IV-arter, da de er listet på bilag IV af habitatdirektivet, som er implementeret i habitatbekendtgørelsen. Disse bilag IV-arter er beskyttede overalt, hvor de forekommer, og indfinder sig ofte i tidligere og aktive råstofgrave. Dette kan betyde, at gennemførelsen af en hidtil planlagt efterbehandling ikke kan udføres uden særlige hensyn.

Følgende arter kan eksempelvis tænkes at forekomme i forbindelse med råstofgrave: spidssnudet frø, stor vandsalamander, markfirben, strandtudse og arter af flagermus.

Miljøstyrelsen er myndighed for beskyttelse af bilag IV-arter.

D.5. Vejadgang og færdsel på veje

Nye adgange og udvidelse af eksisterende adgange til offentlige veje må jf. vejlovens⁸ § 49 ikke etableres uden vejmyndighedens tilladelse (Syddjurs Kommune). Nye adgange m.m. til private fællesveje skal følge bestemmelserne i lov om private fællesveje⁹.

Indvinder har oplyst, at udkørsel vil ske til Stormosevej.

Forhold vedrørende færdsel på offentlig vej og private fællesveje (herunder støj og støv) reguleres af vejmyndigheden i samarbejde med politiet.

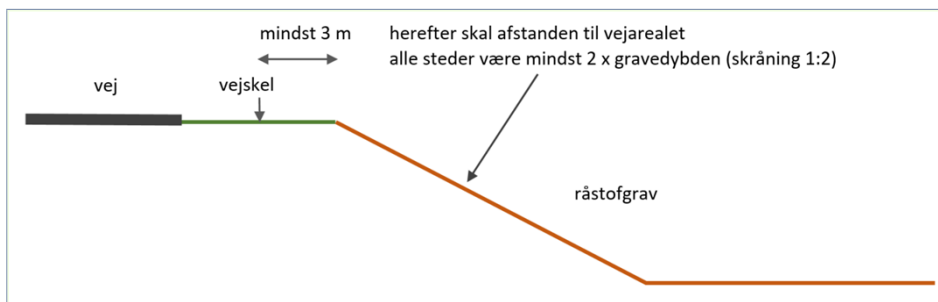
D.6. Afstandskrav til offentlig og privat vej

Råstofindvinding inden for graveområder, som grænser op til eller strækker sig over eksisterende og planlagte offentlige og private veje, skal respektere gældende vejbyggelinjer pålagt efter vejlovens bestemmelser. De offentlige veje inddeles i statsveje med Vejdirektoratet som vejmyndighed og kommuneveje med kommunalbestyrelsen som vejmyndighed. For private veje er kommunalbestyrelsen vejmyndighed.

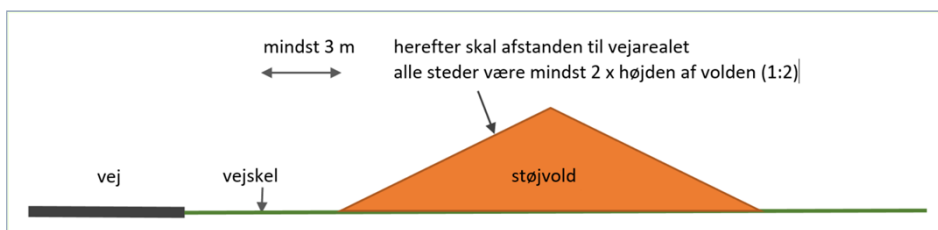
Jf. vejlovens § 73 stk. 3 kræver det vejmyndighedens tilladelse at foretage udgravning eller påfyldning nærmere vejens areal end 3 m samt nærmere vejens areal end svarende til to gange højdeforskellen mellem udgravningen eller påfyldningen og vejens areal. Dette finder tilsvarende anvendelse ved udgravning og opfyldning på og ved private fællesveje. Se nedenstående principskitser.

⁸ LOV nr. 1520 af 27/12/2014 Lov om offentlige veje m.v.

⁹ LBK nr. 1234 af 04/11/2015 Bekendtgørelse af lov om private fællesveje



Figur 3: Principskitse for udgravning nær offentlig vej og privat fællesvej uden særskilt tilladelse fra vejmyndigheden.



Figur 4: Principskitse for påfyldning nær offentlig vej og privat fællesvej uden særskilt tilladelse fra vejmyndigheden.

D.7. Forsyningsledninger

Gravearbejde nær og under forsyningsledninger skal følge gældende forskrifter og vejledninger, herunder "Bekendtgørelse om sikkerhed for udførelse af ikke-elektrisk arbejde i nærheden af elektriske anlæg"¹⁰, "Pas på gasledningerne. Tekniske forskrifter for arbejder i nærheden af gasledninger" udgivet af de danske naturgasselskaber og HOFOR, "Pas på ledningerne og livet" udgivet af Sikkerhedsstyrelsen m.fl. samt øvrige generelle anvisninger fra ledningsejere.

D.8. Stationære olietanke

Olietankbekendtgørelsens¹¹ krav og øvrige krav i olietankenes typegodkendelser til indretning, sløjfning, trykprøvning eller anden inspektion skal til enhver tid være overholdt. Kommunen er myndighed vedr. olietankbekendtgørelsen.

D.9. Affaldshåndtering

Affald må ikke henlægges i råstofgraven, men skal jf. miljøbeskyttelseslovens¹² §§ 43, 44 og 45 håndteres i henhold til Syddjurs Kommunes affaldsregulativer.

¹⁰ BEK nr. 1112 18/08/2016 Bekendtgørelse om sikkerhed for udførelse af ikke-elektrisk arbejde i nærheden af elektriske anlæg

¹¹ BEK nr. 1257 af 27/11/2019 Bekendtgørelse om indretning, etablering og drift af olietanke, rørsystemer og pipelines

¹² LBK nr. 1218 af 25/11/2019 Bekendtgørelse af lov om miljøbeskyttelse

D.10. Tilførsel af jord til råstofgrave

Tilførsel af såvel forurenede som uforurenede jord til råstofgrave og tidligere råstofgrave er forbudt jf. jordforureningslovens¹³ § 52 stk. 1. Regionsrådet kan meddele dispensation fra forbuddet jf. lovens § 52 stk. 2. Foreligger der ikke en gældende dispensation til tilførsel af jord, må der således ikke tilføres jord til råstofgraven.

¹³ LBK nr. 282 af 27/03/2017 Bekendtgørelse af lov om forurenede jord

E. Region Midtjyllands behandling af sagen

E.1. Planforhold

E.1.1. Råstofplan

Det tilladte indvindingsområde er beliggende i graveområde Tirstrup Syd, omfattet af Råstofplan 2020 for Region Midtjylland, og er reserveret til indvinding af sand, sten og grus. Råstofindvinding kan som udgangspunkt kun finde sted inden for de udlagte råstofgraveområder. Inden for graveområderne kan det derfor forventes, at der på visse vilkår vil blive givet tilladelse til indvinding af råstoffer, når der er behov for materialerne.

Indvinding af råstoffer skal foregå på en bæredygtig måde. Når en råstofgrav er åbnet, bør forekomsten i det pågældende areal udnyttes fuldt ud, med mindre der er særlige forhold, som forhindrer dette eller taler afgørende imod det.

Der bør ske gennemgravning af skel mellem indvindingsområder, der udnyttes af forskellige firmaer eller på forskellige tidspunkter.

Hensynet til naboer, natur, grundvand og kulturhistorie – og hvad der i øvrigt fremgår af råstoflovens § 3 samt øvrig lovgivning (f.eks. Natura 2000) – skal afvejes i forbindelse med ny råstofindvinding.

Råstofplan 2020 er miljøvurderet i henhold til miljøvurderingsloven. Det er i den forbindelse konkluderet, at der i planens graveområder ikke er væsentlige interessekonflikter, som ikke kan forebygges eller afbødes ved sagsbehandling og vilkårsstillelse i forbindelse med en konkret råstofansøgning.

E.1.2. Kommuneplan

Råstofplanens arealreservationer er indarbejdet i Kommuneplan 2020-2032 for Syddjurs Kommune.

I kommuneplanen er der udpeget følgende arealinteresser i indvindingsområdet:

- Støjbelastede arealer (indflyvning til Århus lufthavn)
- Skovrejsningsområder - ønsket (på matr. 11m og 10q, Hyllested By, Hyllested)
- OSD-område, indvindingsopland og NFI-område
- Specifik geologisk bevaringsværdi ("Molslandet")
- Værdifuldt landbrugsområde (kun det sydvestlige hjørne af det ansøgte areal)
- Kulturhistorisk bevaringsværdi (kulturarvsareal)

Kommuneplanens retningslinjer for disse arealinteresser er inddraget i regionens afvejning efter råstofloven.

Udpegningerne er ikke af en sådan karakter, at de er en hindring for den tilladte råstofindvinding eller efterbehandling. Erhvervsmæssig råstofindvinding er en lokalt støjende aktivitet, hvilket stemmer overens med kommunernes udpegninger vedr. støjbelastning. Indvindingen forhindrer ikke fremtidig skovrejsning. Arealet vil i forbindelse med efterbehandlingen ikke længere dyrkes intensivt. Området er dog i forvejen præget af intensivt landbrug, og der er mange andre marker i området. Den planlagte efterbehandling til ekstensiv landbrug uden brug af gødning og pesticider stemmer derimod overens med kommuneplanens drikkevandsinteresser. Nærværende råstofindvinding vil ikke påvirke de øvrige udpegninger.

E.1.3. Lokalplan

Der er ikke vedtaget lokalplan for området.

E.2. Miljømæssige forhold

E.2.1. Grundvandsforekomster, overfladevand og drikkevandsinteresser

Der er tre regionale grundvandsforekomster (dkmj_977_kalk, dkmj_1071_ks og dkmj_982_ks) inden for det indvindingsarealet. Alle tre forekomster opfylder i øjeblikket miljømålene for god kemisk og kvantitativ tilstand. Der er en terrænnær grundvandsforekomst (dkmj_7_ks), som også opfylder miljømålene for god kemisk og kvantitativ tilstand.

Der foretages ikke gravning under grundvandsspejlet, der er beliggende i kote ca. +20 m DVR90, og der holdes en afstand på 2 meter til grundvandsspejlet.

Det tilladte areal ligger i OSD-område (område med særlige drikkevandsinteresser). Området ligger inden for indvindingsopland til Hyllested Skovgårde Vandværk, Hyllested Vandværk og Balle Vandværk. Indvindingsoplandet er udpeget som NFI-område (nitratfølsomt indvindingsområde). Miljøstyrelsen har på baggrund af en kortlægning af grundvandsressourcen¹⁴ udpeget nitratfølsomme indvindingsområder, hvor grundvandsmagasinerne er sårbare overfor nitrat, samt indsatsområder med hensyn til nitrat, hvor en særlig indsats er nødvendig, for at opretholde en god grundvandskvalitet. Der stilles derfor vilkår om, at der ikke må anvendes gødning eller sprøjtemidler (dvs. kvælstof og pesticider) efter afsluttet

¹⁴ Miljøministeriet, 2014: Redegørelse for GKO Syddjurs. Afgiftsfinansieret grundvandskortlægning 2014, 4. udgave marts 2014.

råstofindvinding, se vilkår 57. Dette vilkår tinglyses på ejendommene. Til generel sikring af jord og grundvand stilles der ydermere forebyggende vilkår mod forurening, herunder håndtering af olie, kemikalier og affald (vilkår 38-45). Derudover stilles der et afstandsvilkår til indvindingsboring DGU nr. 81.417 på matr. 3b, Fuglslev By, Fuglslev på 75 m (vilkår 33) for at sikre mod bakteriologisk forurening og således, at der gives en passende tidsfrist til indgreb overfor uheld i graven.

Det vurderes på baggrund af ovenstående, at det tilladte ikke udgør en risiko for forurening af grundvandsforekomsterne eller konkrete drikkevandsforsyninger. Der er derimod en større sandsynlighed for en forbedring af grundvandskvaliteten, da arealet i forbindelse med efterbehandlingen udtages af intensivt dyrket landbrugsdrift, og at der fremover ikke tillades brug af gødning og pesticider på arealet.

Nærmeste overfladevand er to beskyttede vandløb, henholdsvis 200 og 390 m øst for det ansøgte område, og en § 3-beskyttet sø 260 m mod vest. Nærmeste område med overfladevand, hvor der er fastsat miljømål, er Fuglslev Møllebæk 1,7 km fra indvindingsarealet. Foreløbige miljømål for kemisk og samlet økologisk tilstand er god. Den samlede økologiske tilstand er i øjeblikket dårlig og den kemiske tilstand er ukendt. På grund af afstanden og det, at der ikke indvindes under grundvandsspejlet, vurderes projektet ikke at udgøre en risiko for vandforurening af overfladevand.

E.2.2. Beskyttet natur og arter

§ 3-beskyttet natur

Nærmeste beskyttede områder er to beskyttede vandløb, henholdsvis 200 og 390 m øst for indvindingsarealet, og en § 3-beskyttet mose og sø 240 m mod øst. På grund af afstanden og det, at der ikke indvindes under grundvandsspejlet, vurderes projektet ikke at kunne påvirke de beskyttede naturtyper.

Natura 2000

Nærmeste Natura 2000-område er N48 Stubbe Sø 2,3 km væk, som består af habitatområde H44 af samme navn.

Udpegningsgrundlaget for N48 er:

Udpegningsgrundlag for Habitatområde nr. 44		
Naturtyper:	Kransnålalge-sø (3140)	Næringsrig sø (3150)
	Vandløb (3260)	Surt overdrev* (6230)
	Tidvis våd eng (6410)	Rigkær (7230)
	Bøg på mor (9110)	Ege-blandskov (9160)
	Stilkeke-krat (9190)	Elle- og askeskov* (91E0)
Arter:	Damflagermus (1318)	Odder (1355)

Der er ingen registreringer af odder eller damflagermus i eller i nærheden af indvindingsarealet på hverken Naturbasen, Arter.dk eller

Miljøportalen. Der er ligeledes ingen egnede levesteder for arterne inden for eller i umiddelbar nærhed af arealet.

Grundet afstanden og det, at der ikke indvindes under grunvandsspejlet, vurderes det, at projektet ikke vil have en væsentlig påvirkning på udpegningsgrundlaget for Natura 2000-området. Region Midtjylland finder derfor, at råstofindvindingen ikke medfører, at der skal foretages en nærmere konsekvensvurdering af virkninger på Natura 2000-området, jf. habitatbekendtgørelsens § 6, stk. 2.

Bilag IV-arter

Regionen vurderer, at følgende bilag IV-arter kan have levested, fødesøgningsområde eller sporadisk opholdssted i området: odder, vandflagermus, sydflagermus, brunflagermus, dværgflagermus, langøret flagermus, troldflagermus, skimmelflagermus, stor vandsalamander, spidssnudet frø, løgfrø og markfirben. Strandtudser er generelt ikke kendt i denne del af Danmark, men da der er en del råstofindvinding i området, er det sandsynligt, at strandtudsens er i området.

Der er ingen registrerede bilag IV-arter i eller omkring indvindingsarealet på Naturbasen, Arter.dk eller Miljøportalen.

Indvindingsarealet blev besigtiget d. 29. april 2022 af Region Midtjylland.

Der er ingen egnede levesteder for bilag IV-arter inden for indvindingsarealet, der i dag benyttes til landbrug (vinterhvede). Nærmeste egnede levesteder for padde er sø- og mosearealerne 250 meter mod øst. Nærmeste levesteder for markfirben er de aktive grusgrave nord for det tilladte indvindingsareal. Stormosevej fungerer som en naturlig barriere mellem de potentielle levesteder og indvindingsarealet, og det er derfor usandsynligt, at arterne skulle indvandre til områder, hvor der heller ikke er egnede levesteder.

Grundet fravær af egnede levesteder inden for arealet samt afstand til nærmeste potentielle levesteder, vurderer Region Midtjylland, at projektet ikke vil påvirke yngle- eller rasterområder for bilag IV-arter.

Fredede og rødlistede arter

Der er registreret agerhøne (VU som national ynglebestand) på Biodiversitetskortet, samt på Naturbasen tæt på det tilladte areal. På Arter.dk er der registreret sangsvane (VU som national ynglebestand og LC som trækbestand) og rød glente (VU som national ynglebestand) tæt på det tilladte areal (omkring 500

m). Foruden at være rødlistede er sangsvanen og rødglente ydermere fredet og agerhøne er fredet uden for jagttid.

Agerhøne er gået kraftigt tilbage over en lang årrække, men betragtes nu som værende stabil (AU Ecoscience - Den danske Rødliste - Agerhøne). Da brug af gødning og pesticider er en af de største trusler mod bestanden af agerhøne, vurderes råstofindvindingen, der midlertidigt standser landbrugsdriften, og den efterfølgende ekstensive jordbrug uden gødning og pesticider at kunne gavne bestanden af agerhøns i området.

Sangsvane er i fremgang både som træk- og ynglebestand. Trusler mod sangsvane er blandt andet forstyrrelse af ynglepladser, men da sangsvanen yngler i skovmoser og lavvandede søer, vurderes det tilladte areal ikke at være en yngleplads.

Ynglebestanden af rød glente i Danmark er i fremgang. Trusler mod rød glente er blandt andet forstyrrelse af rederne i yngleperioden marts-august. Glenter bygger typisk deres reder i ældre, højstammede bøgetræer, og herudover benyttes eg, skovfyr, forskellige arter af gran samt ask og rødél. Da projektområdet ikke rummer træbevoksning, og da det nærmeste skovområde er beliggende 800 m mod øst, vurderer Region Midtjylland ikke at støj og forstyrrelser fra råstofindvindingen vil påvirke eventuelt ynglende par af rød glente.

Region Midtjylland vurderer på baggrund af ovenstående, at det tilladte råstofindvindingsprojekt ikke vil påvirke rødlistede eller fredede arter.

E.2.3. Forsyningsledninger

Region Midtjylland har foretaget en forespørgsel i LER.dk om der er interessenter på indvindingsområdet. Inden for indvindingsområdet er der to elmaster. Af hensyn til sikring af elmasterne samt eventuelle forsyningsledninger inden for råstofindvindingsområdet stilles krav om overholdelse af respektafstande m.m. i vilkår 36 samt arbejdsinstruksen fra ledningsejer (vilkår 8). Arbejdsinstruksen er vedlagt som bilag E.

E.2.4. Støj

Jf. Miljøstyrelsens vejledning nr. 5/1984 "Ekstern støj fra virksomheder" kan vilkår om støj fra råstofgrave i det åbne land fastsættes med udgangspunkt i områdetype 3, som er "Blandet bolig- og erhvervsbebyggelse, centerområder".

Miljøstyrelsen anfører dog samtidig, dels at baggrundsstøjniveauet i det åbne land normalt er lavt, og det derfor er ønskeligt, at støjniveauet fra virksomheder er så lav som muligt, dels at lavere grænseværdier bør anvendes, hvis det i den konkrete sag er muligt at overholde disse. Fastsættelse af støjgrænserne bør foretages efter en konkret vurdering i hvert enkelt tilfælde af de tekniske og økonomiske muligheder for at reducere støjen.

Region Midtjylland vurderer, at de vejledende støjgrænser for områdetype 3 er en rimelig afvejning af hensynet til driften af råstofgraven og hensynet til et lavt støjniveau i det åbne land.

Der er udført en støjberegning, som viser, at Miljøstyrelsens vejledende grænse for områdetype 3 overholdes uden etablering af støjvolde for etape 1, mens der for etape 2 er en overskridelse på 1,1 dB for Stormosevej 6 (Bilag B.1). På baggrund af støjberegningerne skal der etableres støjvolde på minimum 1,6 meter over terrænniveau ved Stormosevej 6 for at overholde Miljøstyrelsens grænseværdier. Støjberegninger viser dermed, at der med etablering af støjvolde ikke sker overskridelse af Miljøstyrelsens vejledende grænseværdier for støj.

Støjniveauet målt som, det energi-ækvivalente, korrigerede A-vægtede lydtryksniveau L_r , bør derfor således ved **beboelse** (ved spredt bebyggelse i det åbne land, regnes dette som 15 meters afstand af beboelsesejendomme, i boligområder som alle opholdsarealer inden for området) i nedenstående tidsrum ikke overstige:

Mandag til fredag

- 55 dB(A) i tidsrummet fra kl. 07.00 - 18.00,
- 45 dB(A) i tidsrummet fra kl. 18.00 - 22.00
- 40 dB(A) i tidsrummet fra kl. 22.00 - 07.00

Lørdag

- 55 dB(A) i tidsrummet kl. 07.00 - 14.00.
- 45 dB(A) i tidsrummet kl. 14.00 - 22.00.
- 40 dB(A) i tidsrummet kl. 22.00 - 07.00.

På baggrund af ansøgningen, herunder oplysninger om anlæg der planlægges benyttet, er den tilladte driftstid fastsat til hverdage 7:00-18:00 for alle anlæg, dog med mulighed for udlevering og læsning, herunder kørsel på indvindingsområdet fra kl. 6:00. Den tilladte driftstid for lørdag er fastsat til 7:00-14:00 både for udlevering og oparbejdning.

Hvis der opstår tvivl om støjgrænserne bliver overholdt, kan regionen kræve at virksomheden udfører støjberegninger og/eller støjmålinger.

Støjberegninger skal udføres i overensstemmelse med Fælles Nordisk Beregningsmetode. Valg af målemetode/beregningsmetode er afhængig af, hvilken metode der i den aktuelle situation er bedst egnet til at dokumentere, at støjniveauet kan overholdes. Støjmålinger/støjberegninger skal udføres som angivet i Miljøstyrelsens vejledninger nr. 5/1984 (Ekstern støj fra virksomheder), nr. 5/1993 (Beregning af ekstern støj fra virksomheder) og nr. 6/1984 (Måling af ekstern støj fra virksomheder) og gennemføres under forhold, hvor virksomheden er i fuld drift. Målingerne/beregningerne skal udføres af et af Miljøstyrelsen akkrediteret firma.

Regionen stiller vilkår om, at ændring i antal og type af maskiner og anlæg kun kan ske efter godkendelse fra regionen (vilkår **Error! Reference source not found.**). Vilkåret er stillet for at sikre, at der ikke tilføjes flere eller andre typer maskiner i råstofgraven end det, der har ligget til grund for regionens screeningsafgørelse efter miljøvurderingsloven og vilkår efter råstofloven, herunder vurdering af støj og støv. Vilkåret giver regionen mulighed for at vurdere om tilføjelse af andre eller flere maskiner i råstofgraven kræver yderligere eller ændrede vilkår til råstoffilladelsen eller udarbejdelse af en støjrapport. Indhentning af godkendelse fra regionen består af en skriftlig meddelelse om de ønskede maskiner og antal forud for anvendelsen. Godkendelse fra regionen består af en skriftlig accept af de ønskede maskiner og antal. Hvis det er nødvendigt at foretage vilkårsændringer eller en ny afgørelse efter miljøvurderingsloven, skal regionen foretage en høring forud for godkendelsen. Hvis regionen ikke kan godkende de ønskede maskiner vil der blive givet skriftlig besked, i overensstemmelse med forvaltningslovens regler. Udskiftning af materiel 1:1 kræver ikke godkendelse fra Region Midtjylland.

E.2.5. Støv

Indvinder har oplyst, at støvgener begrænses ved vanding af materialeoplag og interne veje efter behov. Desuden foretages fejning af tilkørselsvej og offentlige vejarealer uden for råstofgravens tilkørsel.

Indvinder skal sørge for, at driften ikke giver anledning til væsentlige støvgener, som fastsat i vilkår 22-25. Støvdæmpende foranstaltninger skal således være beskrevet i graveplanen.

Med indvinders beskrevne foranstaltninger og ovennævnte vilkår forventes anlægget ikke at give anledning til væsentlige støvgener uden for indvindingsområdet.

E.2.6. Kulturarv

Museum Østjylland har anbefalet, at der foretages en arkæologisk forundersøgelse af det berørte areal inden anlægsarbejdet. Der er stillet vilkår om anmeldelse til museet mindst 2 uger inden indvindingen påbegyndes, og Region Midtjylland opfordrer til, at museets anbefalinger følges af indvinder.

For at sikre, at det beskyttede dige langs den sydlige afgrænsning af indvindingsområdet ikke påvirkes af råstofgravningen er der stillet vilkår om en graveafstand på 3 meter til digets fod (vilkår 35).

E.2.7. Landskab

Den tilladte råstofindvinding foregår i et intensivt dyrket kulturlandskab, som i forvejen er præget af råstofindvinding. Råstofindvindingen udgør en permanent ændring af landskabet, som hovedsageligt vil bemærkes lokalt ved en permanent terrænsænkning. I forbindelse med efterbehandlingen er der stillet vilkår 53 blandt andet om skrån timer m.m. for at begrænse påvirkningen af landskabet.

E.2.8. Færdsel i råstofgraven

Færdsel i råstofgraven, som er det eneste der kan reguleres igennem råstofloven, reguleres for at mindske gener fra støv og støj. Der fastlægges derfor vilkår om driftstider og om vanding.

Region Midtjylland stiller vilkår om, at adgangsvejen til råstofgraven skal være afspærret med aflåst bom eller lignende uden for driftstiden. Råstofgraven skal være afspærret for at undgå ulovlig færdsel i råstofgraven, henkastning af affald og risiko for tyveri af brændstof og materiel.

E.2.9. Graveafstande og periferiskrån timer

Graveafstande skal fastsættes i graveplanen for at sikre, at indvinderen ikke uagtsomt kommer til at grave så tæt på indvindingsområdets ydre grænse, at de nødvendige råstoffer til at udføre de planlagte periferiskrån timer mangler, eller er skyld i uigenkaldelig påvirkning af beskyttede emner nær råstofgraven.

Graveafstande for nærmere angivne strækninger af råstofgravens periferiskrån timer tager udgangspunkt i de i ansøgningens angivne gravedybder og koter.

Kravet om landinspektør er fastsat, da indvindingsområdet ikke alle steder afgrænses af skel, som let kan identificeres i marken, fx bevoksning, diger eller lignende. Vilkåret fastsættes for at undgå, at der graves uden for det tilladte areal og eventuelt ind på

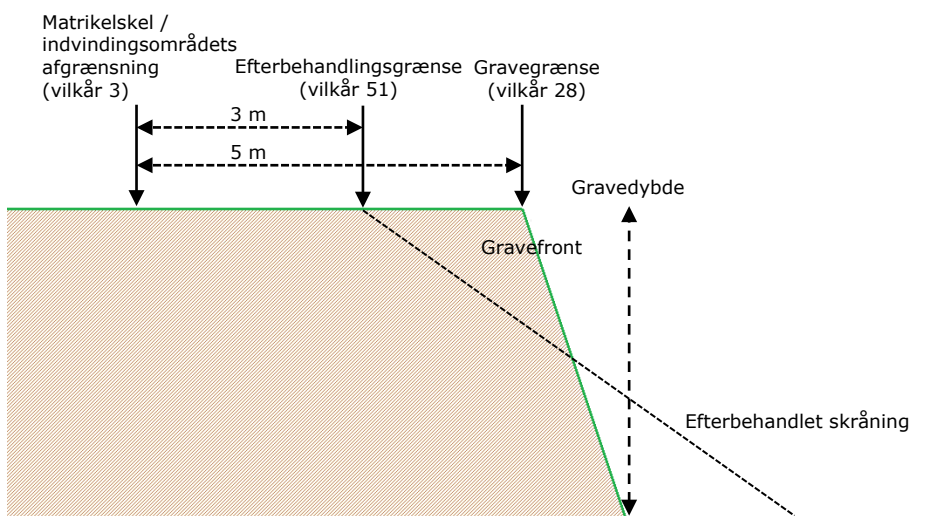
nabomatrikler eller arealer, hvor der ikke foreligger en aftale med lodsejer.

Ved indvinding, hvor der planlægges efterbehandlet ved neddosning eller opbygning, er der stillet vilkår om en graveafstand på min. 5 meter ved neddosning og 3 meter ved opbygning. Regionen vurderer, at disse graveafstande hindrer skred over skel. Dog er det indvinders ansvar, at grave forsvarligt, så afstandsvilkåret er et udtryk for mindsteafstanden.

Efterbehandlingsgrænsen på minimum 3 meter til matrikelskel er fastsat for at sikre, at der ikke sker nogen forstyrrelser af skel, heller ikke efter endt gravning.

Efterbehandlingsgrænsen på minimum 6 meter til Stormosevej og Fiskegårdevej er fastsat, da begge veje er beliggende i en 80km/t hastighedszone, og derfor er sikkerhedszonen fra vejkanterne 6m (vilkår 52).

Grave- og efterbehandlingsgrænserne ses på nedenstående principskitse.



Figur 5: Principskitse for afstandskrav ved gravning og efterbehandling ved neddosning.

Afstandskrav til naboskel for støjvolde og oplag er fastsat for, at der ikke kan ske nedskridning over skel og således, at neddosning kan ske uden kørsel på nabomatrikler.

Afstandskrav til bygninger er fastsat for, at der ikke sker sætningsskader.

Vilkår for graveskråninger er fastsat således, at der ikke opstår risiko for nedskridning og således at det efterbehandlede areal indpasses i det omkringliggende landskab (vilkår 54).

E.2.10. Efterbehandling

Der er fastsat vilkår om, at efterbehandlingens skal foregå løbende for at sikre, at der er overjord/overskudsmaterialer nok til at gennemføre den planlagte efterbehandling samt for at fremme, at råstofgraven så vidt muligt passer ind i det omgivende landskab.

E.2.11. Andre forhold

Der er foretaget en bred konfliktsøgning af forhold ved og i nærheden af indvindingsområdet. Oplysninger fra ansøgningen inklusiv grave- og efterbehandlingsplaner og VVM-ansøgning er desuden indgået i sagsbehandlingen sammen med de indkomne høringssvar.

Der er kommenteret på enkelte af forholdene i forbindelse med screeningen efter miljøvurderingsloven, se bilag C.

Der er udover de ovennævnte ikke konstateret yderligere forhold, der giver anledning til særlige bemærkninger eller tillægges afgørende vægt i afvejningen efter råstofloven.

E.3. Konklusion

Ud fra en samlet afvejning af de ovenstående hensyn og interesser, der skal varetages efter råstoflovens § 3, kan Region Midtjylland imødekomme, at indvindingen tillades inden for det ansøgte areal på de fastsatte vilkår, som følger af denne tilladelse.

Ved denne samlede afvejning af interesser og hensyn, har regionen lagt vægt på, at der inden for det ansøgte indvindingsområde forventes at være en betydelig forekomst af råstoffer af en god kvalitet, som der er en aktuel, erhvervsmæssig og samfundsmæssig efterspørgsel på.

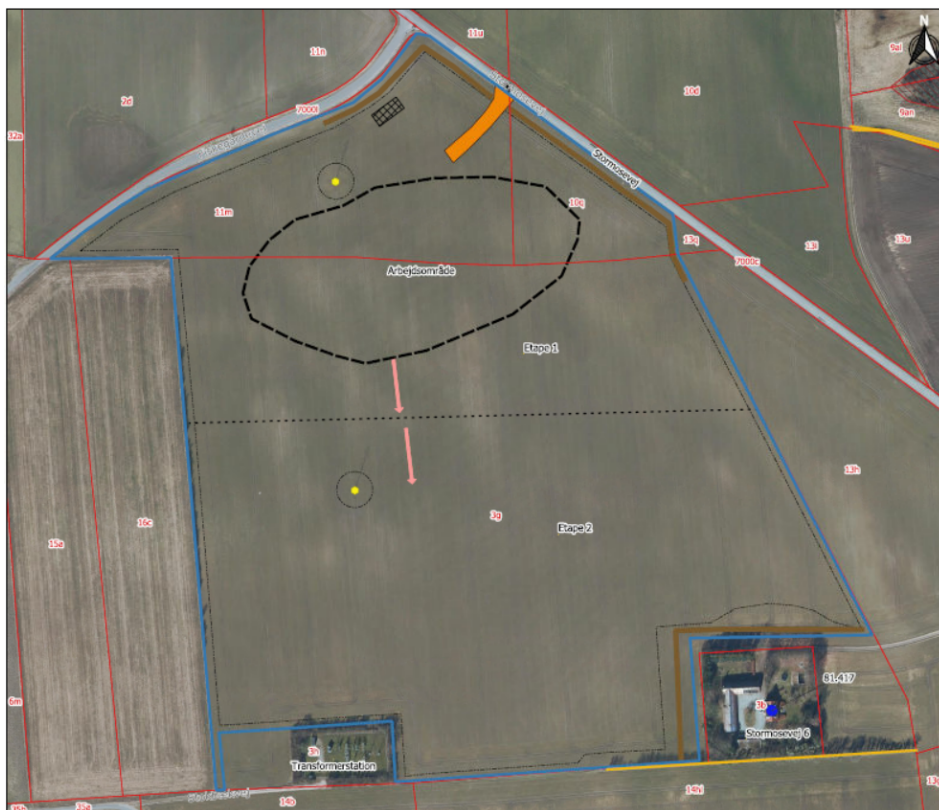
Regionen har ved afvejningen fundet, at de modsatrettede hensyn til miljøbeskyttelse, herunder de forventede støjgener for beboelse på Stormosevej 6, som råstofindvindingen konkret vil medføre, ikke har en sådan vægt i deres karakter og omfang, at der skal meddeles afslag på ansøgningen. Desuden mindskes støjgener ved at etablere en støjvold sådan, at de vejledende støjgrænser kan overholdes.

Regionen vurderer, at de fastsatte vilkår i denne meddelte tilladelse i et nødvendigt omfang vil begrænse generne fra råstofindvindingen for omboende og begrænse påvirkningerne på det omgivne miljø.

F. Grundlag for tilladelsen

F.1. Ansøgningens indhold

- Ansøgningskema modtaget af Region Midtjylland den 30. januar 2022 samt eftersendte oplysninger af 2. juni 2022.
- Ansøgningen angår ejendommene matr.nr. 3g, Fuglslev By, Fuglslev og matr.nr. 11m og 10q, Hyllested By, Hyllested i Syddjurs Kommune.



Kortoversigt, 1:2000. Blå streg viser det ansøgte areal.

- Det ansøgte indvindingsområde udgør 18,1 ha og er vist ovenfor.
- Der søges om tilladelse til en forventet årlig produktion af 300.000 m³ sand, grus og sten årligt.
- Der søges om tilladelse til gravningen i perioden 2022-2032.
- Den samlede råstofindvinding forventes afsluttet i ca. kote 22-25 m DVR90, ca. 5-8 meter under terræn, ca. 2 meter over grundvandsspejlet.
- Følgende typer maskiner og anlæg planlægges benyttet i forbindelse med indvindingen:
 - a. 1 gummihjulslæsser
 - b. 1 powerscreen
 - c. 1 sigteanlæg
 - d. 1 blandeanlæg
 - e. 1 gravemaskine
 - f. 1 dozer
- Knusning vil foregå et par gange årligt.

- Det forventede forbrug af drivmidler er angivet til 225.000 l pr. år. Der vil blive placeret en container på matr. 11m med en stationær dieselolietank på 5.900 l samt anvendes en mobil tank på 3.000 l.
- Ønskede tilladte driftstidspunkter er angivet til 7:00-18:00, dog for udlevering og læsning 06:00-18:00 på hverdage. Ønskede tilladte driftstidspunkter er angivet til 7:00-14:00 på lørdage.
- Forventet støjniveau angives til 49,3 dB(A) ved nærmeste bolig, Stormosevej 6. Forudsætningen for, at støjniveauet overholdes, er etableringen af en støjvold på minimum 1,6 m.
- Støvbekæmpelse foretages ved vanding af materialeoplæg og interne veje efter behov. Desuden foretages fejning af tilkørselsvej og offentlige vejarealer uden for råstofgravens tilkørsel.
- Maskiner serviceres af eksternt firma, og montør medtager affald. Ved container placeres affaldsopsamling til alm. affald. Affald bortskaffes iht. Syddjurs Kommunes affaldsregulativer.
- Det oplyses, at der tre er borer/brønde inden for 300 meter.
- Tingbogsattest af 21. januar 2022.
- Råstofmaterialernes tilstedeværelse og kvalitet er dokumenteret i form af boring med DGU nr. 81.278, som viser sand til ca. 23,5 m u.t.
- Det angives, at kørslen til indvindingsområdet sker via overkørsel til Stormosevej.
- Arealerne planlægges efterbehandlet til ekstensiv jordbrug uden brug af gødning og pesticider.
- Forslag til grave- og efterbehandlingsplan, (dateret 20. januar 2022, udarbejdet af DGE Miljø- og Ingeniørfirma, rekvireret af JJ Grus A/S)
- Kortbilag 1 i 1:500.000 benævnt "Oversigtskort", udført af DGE Miljø- og Ingeniørfirma, og dateret 20. januar 2022.
- Kortbilag 2 1:2.000 benævnt "Ansøgt indvindingsområde", udført af DGE Miljø- og Ingeniørfirma, og dateret 21. januar 2022.
- Ansøgning om screeningsafgørelse efter miljøvurderingsloven af 26. januar 2022.

F.2. Høringssvar

F.2.1. Høring over ansøgning

Ansøgningsmaterialet har været i høring i perioden 18. juli 2022 til 22. august 2022. Nedenstående berørte myndigheder, forsyninger, foreninger og parter er blevet hørt. Bemærkningerne fra høringen er indgået i regionens videre arbejde med udarbejdelse af udkast til afgørelse.

Ud over ansøger er der indkaldt bemærkninger fra følgende myndigheder, forsyninger, foreninger og parter:

Myndigheder

- Syddjurs kommune – syddjurs@syddjurs.dk
- Museum Østjylland – arkaeolog@museumoj.dk
- Miljøstyrelsen – mst@mst.dk

Forsyninger og ledningsejere

- Telia Danmark – kf@telia.dk
- TDC A/S – zzzautoplan@tdc.dk
- Fibia P/S – ledningsoplysninger@fibia.dk
- GlobalConnect – ledninger@GlobalConnect.dk
- Konstant Net A/S – ledningsopl@konstant.dk

Foreninger

- Dansk Ornitologisk Forening (DOF) – natur@dof.dk
- DOF Syddjurs – syddjurs@dof.dk
- Danmarks Naturfredningsforening (DN) – dn@dn.dk
- DN Syddjurs – dnsyddjurs-sager@dn.dk

Lodsejere og omboende på følgende matrikler

- matr.nr. 10o Hyllested By, Hyllested
- matr.nr. 10q Hyllested By, Hyllested
- matr.nr. 11m Hyllested By, Hyllested
- matr.nr. 13c Hyllested By, Hyllested
- matr.nr. 13h Hyllested By, Hyllested
- matr.nr. 2c Hyllested By, Hyllested
- matr.nr. 13q Fuglslev By, Fuglslev
- matr.nr. 14hl Fuglslev By, Fuglslev
- matr.nr. 16c Fuglslev By, Fuglslev
- matr.nr. 3b Fuglslev By, Fuglslev
- matr.nr. 3g Fuglslev By, Fuglslev

Bemærkninger indkommet ved høringen over ansøgningen til råstofindvinding er kort gengivet nedenfor sammen med regionens bemærkninger. Høringssvarene fremgår i bilag D. Indhold i høringssvarene, der kan betragtes som følsom persondata jf. forvaltningslovens § 27 er bortredigeret.

Museum Østjylland

Museum Østjylland den 15. august 2022 indsendt en udtalelse vedr. ansøgningen. Udtalelsen er vedlagt i bilag D.

Region Midtjylland har taget museets udtalelse til efterretning og opfordrer indvinder til at få foretaget en arkæologisk forundersøgelse, som museet anbefaler (se også afsnit D.1). Desuden har regionen stillet vilkår om, at indvinder skal kontakte museet inden råstofindvindingen påbegyndes (vilkår 10).

Syddjurs Kommune

Syddjurs Kommune har ikke indsendt bemærkninger til ansøgningen.

Omboende

Regionen har modtaget tre høringssvar fra omboende d. 21. juni, d. 8. august og d. 20. august 2022. Høringssvarerne omhandler særligt

støv- og støjgener, bekymringer vedr. drikkevandsforurening samt trafikbelastningen i området.

Der er i tilladelsen stillet vilkår for at begrænse støvgener mest muligt (vilkår 22-25). Der er foretaget en støjberegning, der viser, at Miljøstyrelsens vejledende støjgrænser overholdes ved etableringen af en 1,6 m høj støjvold mod ejendommen på Stormosevej 6 (bilag B.1). Der er stillet vilkår i tilladelsen vedrørende etablering af denne støjvold samt andre støjdæmpende tiltag (vilkår 17-21). Der indvindes ikke under grundvandet, og der holdes en afstand på 2 meter hertil. Dertil efterbehandles der til ekstensivt jordbrug, og der er stillet vilkår om ingen brug af gødning og pesticider på det efterbehandlede areal samt generelle vilkår vedr. jord- og grundvandssikring (vilkår 26, 38-45, 50 og 57). Trafikbelastning og -sikkerhed vurderes af Syddjurs Kommune i forbindelse med tilladelse til overkørsel til Stormosevej.

F.2.2. Høring over udkast til tilladelse

Efterfølgende har udkastet til afgørelse og tilladelse til råstofindvinding været sendt i høring i perioden fra d. 30. oktober 2022 til d. 28. november 2022. Ud over ansøger er der indkaldt bemærkninger fra følgende myndigheder, forsyninger, foreninger og parter:

Myndigheder

- Syddjurs kommune – syddjurs@syddjurs.dk
- Museum Østjylland – arkaeolog@museumoj.dk
- Miljøstyrelsen – mst@mst.dk

Forsyninger og ledningsejere

- Telia Danmark – kf@telia.dk
- TDC A/S – tdckabel@tdc.dk
- Fibia P/S – ledningsoplysninger@fibia.dk
- GlobalConnect – ledninger@GlobalConnect.dk
- Konstant Net A/S – ledningsopl@konstant.dk

Foreninger

- Dansk Ornitologisk Forening (DOF) – natur@dof.dk
- DOF Syddjurs – syddjurs@dof.dk
- Danmarks Naturfredningsforening (DN) – dn@dn.dk
- DN Syddjurs – dnsyddjurs-sager@dn.dk

Lodsejere og omboende på følgende matrikler

- matr.nr. 10o Hyllested By, Hyllested
- matr.nr. 10q Hyllested By, Hyllested
- matr.nr. 11m Hyllested By, Hyllested
- matr.nr. 13c Hyllested By, Hyllested
- matr.nr. 13h Hyllested By, Hyllested

- matr.nr. 2c Hyllested By, Hyllested
- matr.nr. 13q Fuglslev By, Fuglslev
- matr.nr. 14hl Fuglslev By, Fuglslev
- matr.nr. 16c Fuglslev By, Fuglslev
- matr.nr. 3b Fuglslev By, Fuglslev
- matr.nr. 3g Fuglslev By, Fuglslev

Regionen modtog et høringssvar fra ledningsejer og et høringssvar fra omboende. Bemærkningerne fra høringen er indgået i regionens videre arbejde med udarbejdelse af den endelige tilladelse til råstofindvinding.

Ledningsejer, KONSTANT Net A/S

Ledningsejer KONSTANT Net A/S har den 31. oktober 2022 indsendt en udtalelse vedr. udkast til tilladelsen. Udtalelsen er vedlagt i bilag D.

KONSTANT Net A/S oplyser, at de har en 60 kV luftlinje, der krydser det pågældende område. De skal til enhver tid til kunne køre frem til masterne, så der kan foretages reparationer og andet vedligehold iht. gældende bekendtgørelser.

Indvinder har i samarbejde med lodsejer udarbejdet en arbejdsinstruks, der indeholder ledningsejers vilkår omkring adgang til masterne, bredde på adgangsveje og arbejdsareal omkring masterne, skråningsanlæg til vej og master samt sikkerhedsafstande. Region Midtjylland har indarbejdet ledningsejers arbejdsinstruks i afsnit E.2.3 samt vilkår 8 og 36. Arbejdsinstruksen er ligeledes vedlagt tilladelsen som bilag E.

Omboende

Region Midtjylland modtog ét høringssvar fra omboende d. 27. november 2022. Høringssvaret omhandler særligt støv- og støjgener, sundhed, ejendomsværdi, bekymringer vedr. drikkevandsforurening, og betydning for fredede rovfugle i området.

Der er i tilladelsen stillet vilkår for at begrænse støvgener mest muligt (vilkår 22-25). Der er foretaget en støjberegning, der viser, at Miljøstyrelsens vejledende støjgrænser overholdes ved alle målepunkter ved etableringen af en 1,6 m høj støjvold mod ejendommen på Stormosevej 6 (bilag B.1). Der er stillet vilkår i tilladelsen vedrørende etablering af denne støjvold samt andre støjdæmpende tiltag (vilkår 17-21). Der indvindes ikke under grundvandet, og der holdes en afstand på 2 meter hertil. Dertil efterbehandles der til ekstensivt jordbrug, og der er stillet vilkår om ingen brug af gødning og pesticider på det efterbehandlede areal samt generelle vilkår vedr. jord- og grundvandssikring (vilkår 26, 37-

44, 49 og 56). Vurdering i forhold til rødlistede og fredede arter fremgår af afsnit E.2.2.

G. Offentliggørelse og klagevejledning

Offentliggørelse

Tilladelsen til råstofindvinding vil blive offentliggjort fredag d. 9. december 2022 på Region Midtjyllands hjemmeside www.raastoffer.rm.dk.

Klagevejledning

Hvis du ønsker at klage over denne afgørelse, kan du klage til Miljø- og Fødevareklagenævnet.

Klagen skal indgives inden d. 6. januar 2023.

Du klager via klageportalen, som du finder via borger.dk eller virk.dk. Du logger på klageportalen med Nem-ID. En klage er indgivet, når den er tilgængelig for Region Midtjylland via klageportalen. Når du klager, skal du betale et gebyr på 900 kr. for borgere og 1.800 kr. for virksomheder, foreninger, organisationer og offentlige myndigheder.

I klageportalen sendes din klage automatisk først til Region Midtjylland. Hvis Region Midtjylland fastholder afgørelsen, sender Region Midtjylland klagen videre til behandling i nævnet via klageportalen. Du får besked om videresendelsen.

Miljø- og Fødevareklagenævnet afviser din klage, hvis du sender den uden om klageportalen, medmindre du er blevet fritaget for brug af klageportalen. Hvis du ønsker at blive fritaget for at bruge klageportalen, skal du sende en begrundet anmodning til Miljø- og Fødevareklagenævnet. Nævnet afgør herefter, om du kan fritages for at bruge klageportalen. Se betingelserne for at blive fritaget her.

Klagefrist

Klagefristen udløber 4 uger efter, at afgørelsen er meddelt. Er afgørelsen offentligt bekendtgjort, regnes klagefristen dog altid fra bekendtgørelsen. Hvis klagefristen udløber på en lørdag eller helligdag, forlænges klagefristen til den følgende hverdag.

Domstolsprøvelse

Eventuel retssag til prøvelse af afgørelse efter råstofloven og miljøvurderingsloven skal være anlagt inden 6 måneder efter afgørelsen er meddelt, jf. råstoflovens § 43, stk. 1 og miljøvurderingslovens § 54, stk. 1. Er afgørelsen offentliggjort, regnes søgsmålsfristen dog altid fra offentliggørelsen.

G.1. Råstofafgørelsen¹⁵

Afgørelsen kan, jf. råstoflovens § 13, påklages til Miljø- og Fødevareklagenævnet (se klagevejledningen ovenfor). Klagen stiles til Miljø- og Fødevareklagenævnet, men indsendes til Region Midtjylland via klageportalen, som videresender klagen til Miljø- og Fødevareklagenævnet.

Region Midtjyllands vurderinger i henhold til habitatbekendtgørelsen¹⁶ og i henhold til indsatsbekendtgørelsen¹⁷ kan ligeledes påklages efter klagereglerne i råstofloven.

Klagen stiles til Miljø- og Fødevareklagenævnet, men indsendes til Region Midtjylland via klageportalen, som videresender klagen til Miljø- og Fødevareklagenævnet med de bemærkninger klagen giver anledning til, jf. råstoflovens regler om klageadgang.

Rettidig klage har jf. råstoflovens § 16 stk. 8 opsættende virkning for tilladelsen, medmindre Miljø- og Fødevareklagenævnet bestemmer andet.

Klageberettigede

- Adressaten for afgørelsen
- Offentlige myndigheder
- En berørt nationalparkfond oprettet efter lov om nationalparker
- Lokale foreninger og organisationer, som har en væsentlig interesse i afgørelsen
- Landsdækkende foreninger og organisationer, hvis hovedformål er beskyttelse af natur og miljø
- Landsdækkende foreninger og organisationer, som efter deres formål varetager væsentlige rekreative interesser, når afgørelsen berører sådanne interesser
- Enhver med individuel væsentlig interesse i afgørelsen

G.2. Afgørelsen i henhold til miljøvurderingsloven¹⁸

Afgørelsen kan, for så vidt angår retlige spørgsmål jf. miljøvurderingslovens kap. 18, påklages til Miljø- og Fødevareklagenævnet (se klagevejledningen ovenfor). Klagen stiles til Miljø- og Fødevareklagenævnet, men indsendes til Region

¹⁵ LBK nr. 124 af 26/01/2017 Bekendtgørelse af lov om råstoffer

¹⁶ BEK nr. 1595 af 06/12/2018 Bekendtgørelse om udpegning og administration af internationale naturbeskyttelsesområder samt beskyttelse af visse arter

¹⁷ BEK nr. 449 af 11/04/2019 Bekendtgørelse om indsatsprogrammer for vandområdedistrikter.

¹⁸ LBK nr. 973 af 25/06/2020 Bekendtgørelse af lov om miljøvurdering af planer og programmer og af konkrete projekter (VVM)

Midtjylland via klageportalen, som videresender klagen til Miljø- og Fødevarerklagenævnet.

Rettidig klage efter denne lov har ikke opsættende virkning for tilladelsen, medmindre Miljø- og Fødevarerklagenævnet bestemmer andet.

Klageberettigede

- Miljø- og Fødevarerministeren
- Enhver med retlig interesse i sagens udfald, herunder et nationalparkfond oprettet efter lov om nationalparker
- Landsdækkende foreninger og organisationer, der som hovedformål har beskyttelse af natur og miljø eller varetagelsen af væsentlige brugerinteresser inden for arealanvendelsen og har vedtægter eller love, som dokumenterer deres formål, og som repræsenterer mindst 100 medlemmer

H. Orientering

Kopi af afgørelsen samt bilag er den 9. december 2022 sendt til:

- Miljøstyrelsen, mst@mst.dk
- SKAT, Kontrolafdelingen, myndighed@skat.dk
- Syddjurs kommune – syddjurs@syddjurs.dk
- Museum Østjylland – arkaeolog@museumoj.dk
- Danmarks Naturfredningsforening, dn@dn.dk
- Dansk Ornitologisk Forening (DOF) – natur@dof.dk
- DOF Syddjurs – syddjurs@dof.dk
- Danmarks Naturfredningsforening (DN) – dn@dn.dk
- DN Syddjurs – dnsyddjurs-sager@dn.dk
- Telia Danmark – kf@telia.dk
- TDC A/S – tdckabel@tdc.dk
- Fibia P/S – ledningsoplysninger@fibia.dk
- GlobalConnect – ledninger@GlobalConnect.dk
- Konstant Net A/S – ledningsopl@konstant.dk
- Ejer af/omboende på matr.nr. 10o Hyllested By, Hyllested
- Ejer af/omboende på matr.nr. 10q Hyllested By, Hyllested
- Ejer af/omboende på matr.nr. 11m Hyllested By, Hyllested
- Ejer af/omboende på matr.nr. 13c Hyllested By, Hyllested
- Ejer af/omboende på matr.nr. 13h Hyllested By, Hyllested
- Ejer af/omboende på matr.nr. 2c Hyllested By, Hyllested
- Ejer af/omboende på matr.nr. 13q Fuglslev By, Fuglslev
- Ejer af/omboende på matr.nr. 14hl Fuglslev By, Fuglslev
- Ejer af/omboende på matr.nr. 16c Fuglslev By, Fuglslev
- Ejer af/omboende på matr.nr. 3b Fuglslev By, Fuglslev
- Ejer af/omboende på matr.nr. 3g Fuglslev By, Fuglslev

I. Bilag

- A. Kortrids over det tilladte indvindingsområde
- B. Ansøgning om erhvervsmæssig råstofindvinding
- B.1 Støjredegørelse
- C. Screeningsafgørelse med screeningskema
- D. Høringssvar
- E. Arbejdsinstruks fra KONSTANT Net A/S