

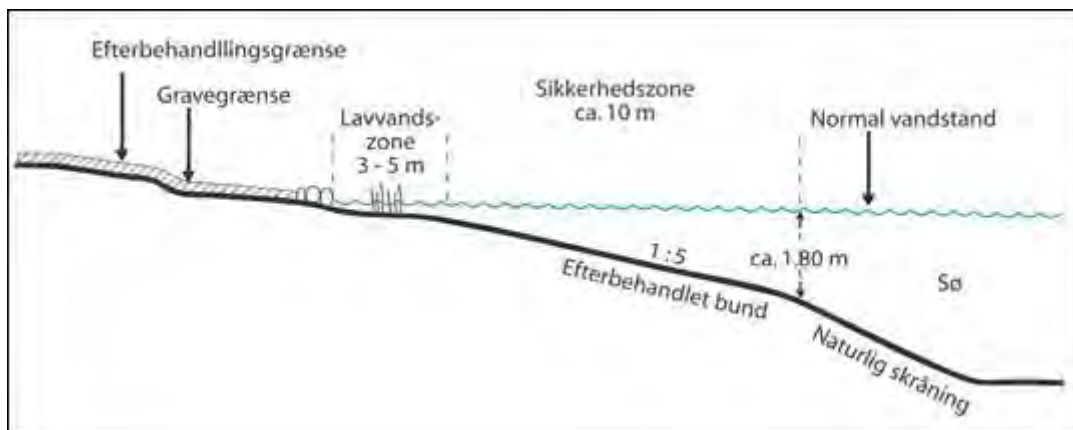
Vesters Grusgrav

Efterbehandling

Hele den aktive del af grusgraven retableres til naturområde. Der etableres skovpartier ved de nordvendte skråninger, mens der efterlade bare skrænter og bar bund i de øvrige områder. Her kan pionærplanter udvikle sig. På sigt kan der være store græsædere på arealet, der så vil udvikle sig til tørt overdrev. På de næste sider er vist arealanvendelse, højdekurver og profilsnit gennem grusgraven efter retablering.

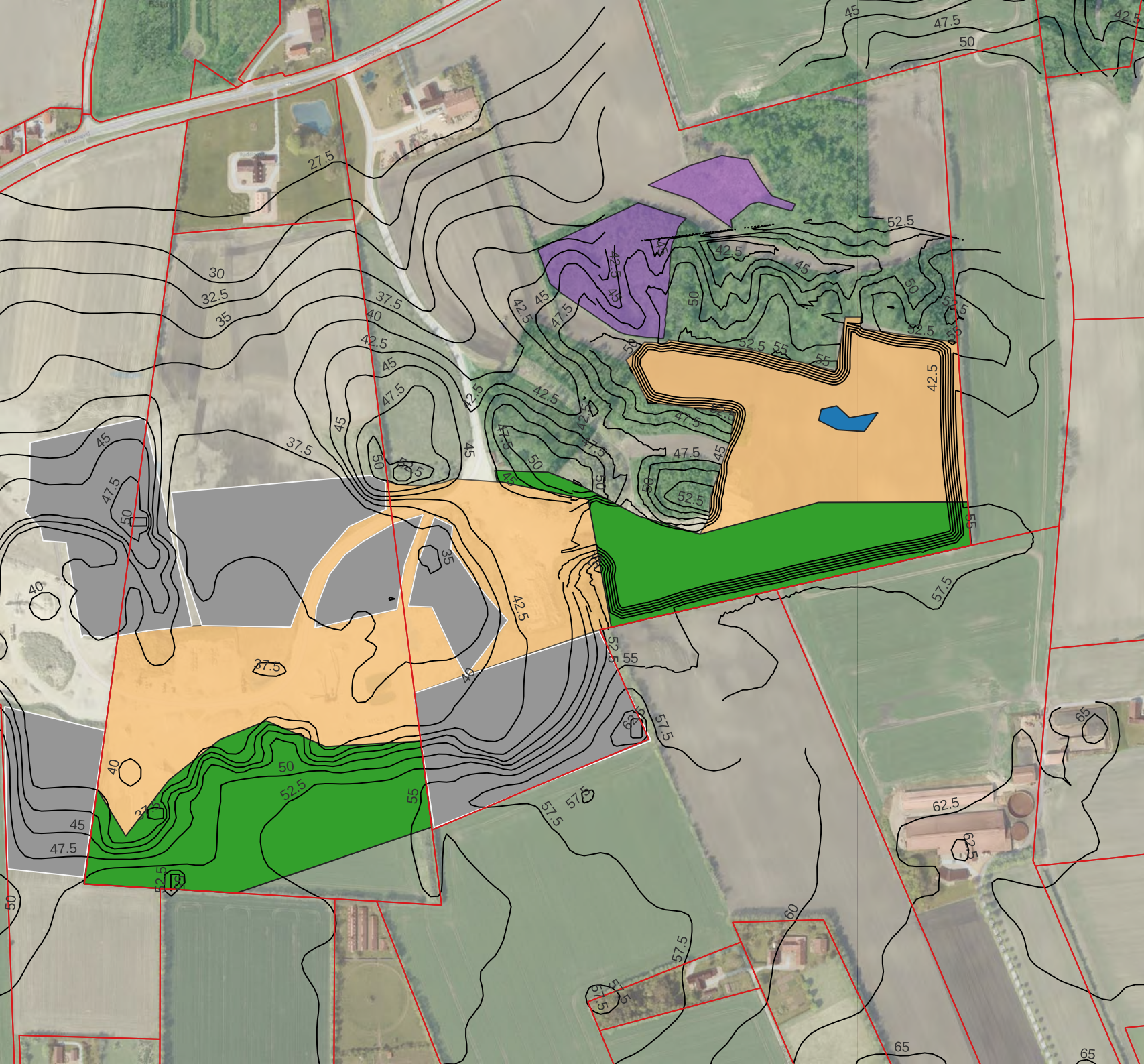
Der vil eventuelt blive etableret en lille sø til glæde for padder, fugle og pattedyr. For ikke at tørre ind skal søen have en dybde på nogle meter. Hvis søen etableres benyttes følgende principper:

- Ved efterbehandling af gravesøer skal der etableres en bredzone omkring søen på minimum 15 m med en maksimal hældning på 1:10.
- Ved efterbehandling af gravesøer skal der etableres en lavvandet zone langs søbredden med en bredde på 3-5 m (se nedenstående principskitse).
- I forlængelse af lavvandszonen etableres en sikkerhedszone med en hældning på maksimalt 1:5 ned til 1,8 meters dybde (se nedenstående principskitse).
- Der må ikke lægges muld eller beplantes inden for 10 m af søen.
- Der må ikke etableres tilløb eller afløb fra den efterbehandlede sø.
- Ved etablering af sø, hvor der er risiko for tilstrømning af næringsstoffer eller pesticider fra omgivende dyrkede arealer eller dræn, skal der etableres banket, trug, minivådområde eller lignende, der sikrer, at der ikke sker direkte tilstrømning til søen.
- Der må ikke efterbehandles til sø nærmere end 150 m fra boringer til et alment vandværk og 75 m fra drikkevandsboringer til ikke-almen vandindvinding.



Principskitse for efterbehandling af gravesø.

Efterbehandling Vesters Grusgrav



Ørt overdrev

Skov

Eventuelt Sø

Beskyttet natur:

Hede

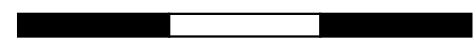
Godkendt retableret

2,5 m kurver

Jordstykke, gældende



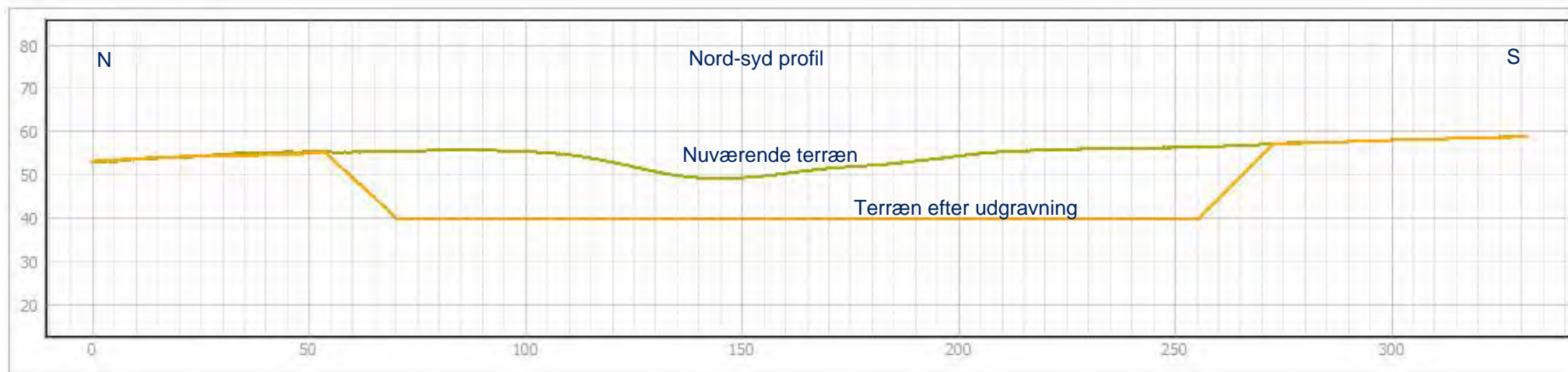
0 100 200 300 m





Profile Tool

Profile





Profile Tool

Profile Table Settings

