



VIBORG
KOMMUNE

Teknik & Miljø
Miljø

Prinsens Alle 5
8800 Viborg

miljoe@viborg.dk

Gert Riis Vester
Røddingvej 24
8830 Tjele

Dato: 27-10-2021

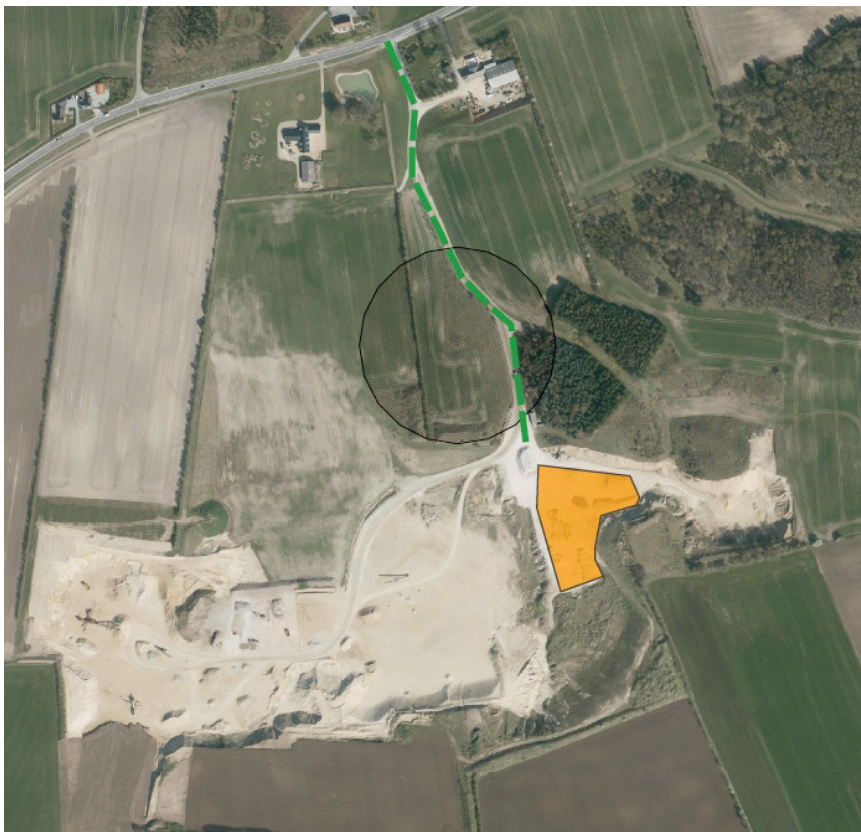
Sagsnr.: 21/5131
Sagsbehandler: vpbie

Direkte tlf.: 87 87 56 05
Direkte e-mail: bie@viborg.dk

Side 1 af 32

Tidsbegrænset miljøgodkendelse af Vester's Grusgrav ApS Røddingvej 24 8800 Viborg

Oplag- og knuseplads for rent træ



Indholdsfortegnelse

1. Afgørelse.....	3
2. Vilkår	4
2.1 Generelt.....	4
2.2 Indretning og drift	4
2.3 Luftforurening	4
2.4 Affald	5
2.5 Beskyttelse af jord og grundvand	5
2.6 Egenkontrol	5
2.7 Driftsjournal	5
2.8. Støj.....	6
2.9 Tidsbegrænsning.....	7
3. Godkendelsens gyldighed.....	7
4. Klagevejledning og søgsmål.....	7
5. Beskrivelse og vurdering.....	9
5.1 Placering	9
5.2 Indretning	10
5.3 Støj.....	11
5.4 Luft /støv.....	11
5.5 Affald	11
5.6 Beskyttelse af jord og grundvand	11
5.7 Spildevand.....	11
5.8 Renere teknologi/BAT	12
5.9 Natura 2000 område og § 3-områder	12
5.10 Øvrig lovgivning.....	12
5.11 Tidsbegrænset miljøgodkendelse	12
5.12 Udtalelser (partshøring) etc.....	12

1. Afgørelse

Vester's Grusgrav ApS (cvr. nr. 87748111) har i perioden 3. marts 2021 til 24. september 2021 søgt Viborg Kommune om miljøgodkendelse af oplags- og knuseplads for rent træ.

Virksomhed er omfattet af listepunkt K212 i godkendelsesbekendtgørelsens¹ bilag 2, som omfatter:

"K 212. Anlæg for midlertidig oplagring af ikke-farligt affald eller affald af elektrisk og elektronisk udstyr forud for nyttiggørelse eller bortskaffelse med en kapacitet for tilførsel af affald på 30 tons om dagen eller med mere end 4 containere med et samlet volumen på mindst 30 m³, bortset fra anlæg omfattet af listepunkt 5.5 på bilag 1 eller listepunkt K 211.

Rekonditionering, herunder omlastning, omemballering eller sortering af ikke-farligt affald eller affald af elektrisk og elektronisk udstyr forud for nyttiggørelse eller bortskaffelse med en kapacitet for tilførsel af affald på 30 tons om dagen eller med mere end 4 containere med et samlet volumen på mindst 30 m³, bortset fra anlæg omfattet af listepunkt 5.1 d i bilag 1 eller listepunkt K 211."

Baseret på de givne oplysninger, som de fremgår af ansøgningsmaterialet, og suppleret med Viborg Kommunes vurderinger har Viborg Kommune besluttet at meddele tidsbegrænset miljøgodkendelse til etablering af oplags- og knuseplads for rent træ på Røddingvej 24, matrikel nr. 10a, Batum By, Rødding.

Afgørelsen er truffet efter Miljøbeskyttelseslovens² §33 og godkendelsesbekendtgørelsen. Virksomheden har fået vilkår efter Standardvilkårsbekendtgørelsen nr. 1537 af 9. december 2019.

De hovedhensyn, der har været bestemmende for afgørelsen, er at sikre omgivelserne mod væsentlige forurening af jord og grundvand samt støj, sikre en korrekt affaldshåndtering samt sikre, at arbejdsprocesserne sker ved anvendelse af den reneste mulige teknologi (BAT).

Offentliggørelse af miljøgodkendelsen

Afgørelsen vil blive offentliggjort via den digitale løsning, som Miljøstyrelsen stiller til rådighed. Miljøgodkendelsen offentliggøres ligeledes på Viborg Kommunens Hjemmeside.

Miljøstyrelsens digitale system: Digital Miljø Administration, kan tilgås fra følgende hjemmeside: <https://dma.mst.dk/>

¹ Bekendtgørelse om godkendelse af listevirksomhed nr. 1394 af 21. juni 2021

² Miljøbeskyttelsesloven nr. 681 af 02/07/2019

2. Vilkår

Standardvilkår

2.1 Generelt

1. Ved driftsophør skal virksomheden forinden orientere tilsynsmyndigheden herom og træffe de nødvendige foranstaltninger for at undgå forureningsfare og for at efterlade stedet i tilfredsstillende tilstand.
2. Ikke relevant.

2.2 Indretning og drift

3. Virksomheden skal udarbejde en driftsinstruks, der beskriver, hvordan personalet skal foretage for- nøden modtagekontrol, og hvordan de skal forholde sig i tilfælde af driftsforstyrrelser og uheld. Driftsinstruksen skal altid være tilgængelig for og kendt af personalet.
4. Virksomheden må kun modtage de i tabel 1 nævnte affaldsfraktioner:

Tabel 1

Affaldsfraktion
Grene og rødder
Rent træaffald
Plast og jern som er sorteret fra det rene træ

5. Affaldet skal kontrolleres ved modtagelsen og hurtigst muligt, dog senest inden ophør af næstfølgende arbejdsdag, og placeres i de dertil beregnede affaldsområder, containere, båse eller beholdere.
6. Hvis virksomheden modtager affald, der ikke er omfattet af virksomhedens miljøgodkendelse, og som det ikke umiddelbart er muligt at afvise eller henvise til en anden affaldsmottager, skal affaldet placeres i et særskilt oplagsområde. Virksomheden skal herefter hurtigst muligt kontakte tilsynsmyndigheden og orientere om affaldet.
7. Containere med lette materialer så som papir, plast og lignende skal være lukkede eller overdækkede for at hindre, at materialer giver anledning til flugt.

2.3 Luftforurening

8. Virksomheden må ikke give anledning til lugt- eller støvgener uden for virksomhedens område, som efter tilsynsmyndighedens vurdering er væsentlige for omgivelserne. Tilsynsmyndigheden kan, såfremt der konstateres væsentlige støvgener, kræve, at støvende oplag overdækkes eller befugtes, eller at der etableres afskærmning eller befugtning af knusnings-, presnings- eller neddelingsaktiviteter.
9. Ikke relevant.

10. Ikke relevant
11. Ikke relevant.
12. Ikke relevant.

2.4 Affald

13. Affald, der spildes, skal opsamles samme dag og anbringes i de dertil indrettede containere eller affaldsområder.
Efterfølgende ikke relevant.
14. Spild af olie og kemikalier (herunder grus, savsmuld eller lignende anvendt til opsugning) skal opsamles straks og opbevares og bortskaffes som farligt affald. Der skal til enhver tid forefindes opsugningsmateriale på virksomheden.

2.5 Beskyttelse af jord og grundvand

15. Ikke relevant.
16. Ikke relevant.
17. Ikke relevant.
18. Ikke relevant.
19. Ikke relevant.
20. Ikke relevant:
21. Blandet bygnings- og nedrivningsaffald, bortset fra inert affald, må kun opbevares og håndteres på befæstet areal med kontrolleret afledning af nedbør.
22. Ikke relevant.
23. Ikke relevant.
24. Ikke relevant.
25. Farligt affald som f.eks. spildolie skal opbevares under overdækning i form af tag, presenning eller lignende og beskyttet mod vejrlig på en tæt belægning. Oplagspladsen skal være indrettet således, at spild kan holdes inden for et afgrænset område og uden mulighed for afløb til jord, grundvand, overfladevand eller kloak. Området skal kunne rumme indholdet af den største beholder, der opbevares.

2.6 Egenkontrol

26. Ikke relevant.
27. Ikke relevant

2.7 Driftsjournal

28. Virksomheden skal føre en driftsjournal med angivelse af:
 - a. Ikke relevant.

- b. Dato for hvornår der er modtaget affald, der ikke er omfattet af virksomhedens miljøgodkendelse, og hvordan det blev håndteret og bortskaffet.
- c. Ikke relevant.

Ved udgangen af hvert kvartal registreres mængden af hver af de oplagrede affaldsfraktioner jf. vilkår 4. Oplysningerne indføres i journalen. Driftsjournalen skal opbevares på virksomheden i mindst 5 år og skal være tilgængelig for tilsyns- myndigheden.

Ikke standardvilkår

2.8. Støj

29. I det åbne land må virksomhedens samlede bidrag til støjbelastningen fra nedknusning af rent træ, i det mest støjbelastende punkt ved udendørs opholdsarealer højst 15 meter fra beboelse ikke overstige følgende grænseværdier:

Tabel 1: Grænseværdier for virksomhedens samlede støjbidrag i omgivelserne som funktion af tidsrum og områdetype.

Tidsrum	Mandag-fredag kl. 7.00-18.00 Lørdag Kl. 07.00-14.00
Områdetype	
Boliger i det åbne land	55

De anførte grænseværdier for støjbidraget regnes for overholdt, hvis de ikke overskrides af en måling/beregning, der er midlet over en periode, som afhænger af tidspunktet på døgnet således:

Mandag-fredag kl. 07.00-18.00	8 timer
Lørdag kl. 07.00-14.00	7 timer

Støj fra kørsel til og fra virksomheden samt den interne trafikstøj i forbindelse med nedknusningen er omfattet af de ovennævnte støjgrænser.

30. Tilsynsmyndigheden kan stille krav om kontrolmålinger af virksomhedens støjemissioner med henblik på at dokumentere overholdelse af støjgrænserne.

Eventuelle kontrolmålinger skal udføres som Miljømålinger, RL 7/88 og i overensstemmelse med Miljøstyrelsens vejledninger nr. 5 og 6/1984 om ekstern støj fra virksomheder eller Miljøstyrelsens vejledning nr. 5/1993 om beregning af ekstern støj fra virksomheder.

Målingerne/beregningerne skal foretages af et laboratorium, som er akkrediteret af DANAK eller godkendt af Miljøstyrelsen til "Miljømåling – ekstern støj".

31. Tilsynsmyndigheden kan kræve foretaget kontrolmåling, dog maksimalt en gang om året, hvis støjvilkårene er overholdt.

32. Nedknusning af rent byggeaffald – miljøgodkendelse af 04.01.2005 – og nedknusning af træaffald må ikke ske samtidig.

Hvis nedknusningsaktiviteterne skal foregå samtidig, skal der forinden fremsendes dokumenteres for, at støjgrænseværdien for en samlede virksomhed kan overholdes.

2.9 Tidsbegrænsning

33. Denne miljøgodkendelse til neddeling af rent træ er midlertidig. Godkendelsen bortfalder, når grusgravning på ejendommen ophører.

3. Godkendelsens gyldighed

Virksomheden må i henhold til miljøbeskyttelseslovens § 33 ikke udvides eller ændres bygnings- eller driftsmæssigt, herunder med hensyn til affaldsfrembringelsen, på en måde, der indebærer forøget forurening i forhold til det hermed tilladte, før udvidelsen eller ændringerne er godkendt af Viborg Kommune.

Godkendelsens retsbeskyttelsesperiode er gældende i 8 år. Dette betyder ikke, at miljøgodkendelsen bortfalder efter de 8 år, men at tilsynsmyndigheden efter perioden kan meddele virksomheden påbud eller forbud i henhold til miljøbeskyttelseslovens § 41.

Godkendelsens gyldighed bortfalder, hvis den ikke er udnyttet inden 2 år efter annonceringen.

Opmærksomheden henledes på, at denne godkendelse efter miljøbeskyttelsesloven ikke fritager virksomheden for de nødvendige tilladelser/anmeldelser i henhold til anden lovgivning

4. Klagevejledning og søgsmål

Hvis du ønsker at klage over denne afgørelse, kan du klage til Miljø- og Fødevarerklagenævnet.

Klagen skal indgives senest den 24. november 2021.

Du klager via Klageportalen, som du finder via kpo.naevneneshus.dk, www.borger.dk eller www.virk.dk. Du logger på Klageportalen med NEM-ID. En klage er indgivet, når den er tilgængelig for Viborg Kommune via Klageportalen. Når du klager, skal du betale et gebyr på 900,- kr. for borgere og 1.800,- kr. for virksomheder, organisationer og offentlige myndigheder. kpo.naevneneshus.dk

I Klageportalen sendes din klage automatisk først til Viborg Kommune. Hvis Viborg Kommune fastholder afgørelsen, sender Viborg Kommune klagen videre til behandling i nævnet via Klageportalen. Du får besked om videresendelsen.

Miljø- og Fødevarerklagenævnet afviser din klage, hvis du sender den uden om Klageportalen, medmindre du forinden er blevet fritaget for brug af

Klageportalen. Hvis du ønsker at blive fritaget for at bruge Klageportalen, skal du sende en begrundet anmodning til Viborg Kommune. Viborg Kommune videresender herefter din anmodning til nævnet, som træffer afgørelse om, hvorvidt du kan fritages. Se betingelserne for at blive fritaget på naevneneshus.dk/start-din-klage/miljoe-og-foedevareklagenaevnet.

Du vil ved klagefristens udløb få besked, såfremt der er modtaget klager.

En klage over miljøgodkendelsen har ikke opsættende virkning på retten til at udnytte godkendelsen, medmindre Miljø- og Fødevareklagenævnet bestemmer andet, jf. § 96 i miljøbeskyttelsesloven. Udnyttelse af godkendelsen kan dog kun ske under opfyldelse af vilkårene, som er fastsat i denne godkendelse.

Søgsmål kan anlægges for domstolene i henhold til § 101 i miljøbeskyttelsesloven. Fristen er seks måneder, fra godkendelsen er meddelt, hvilket betyder, at et eventuelt søgsmål skal være anlagt senest den 27. april 2020.

Underretning om miljøgodkendelsen

Kopi af afgørelsen er sendt til:

- Embedslægeinstitutionen Midtjylland (trnord@stps.dk)
- Danmarks Naturfredningsforening (dnviborg-sager@dn.dk)
- Friluftsrådet Limfjord Syd (limfjordsyd@friluftstraadet.dk)
- Asker Geyti, Konsulent (ag@geyti.dk)
- Vester's Grusgrav ApS(bogholderi@vestersmaskinservice.dk)

Har du spørgsmål, kan du kontakte mig på telefon eller e-mail.

Ved eventuel henvendelse bedes du oplyse sagsnummeret. Det fremgår af højre side af brevets første side.

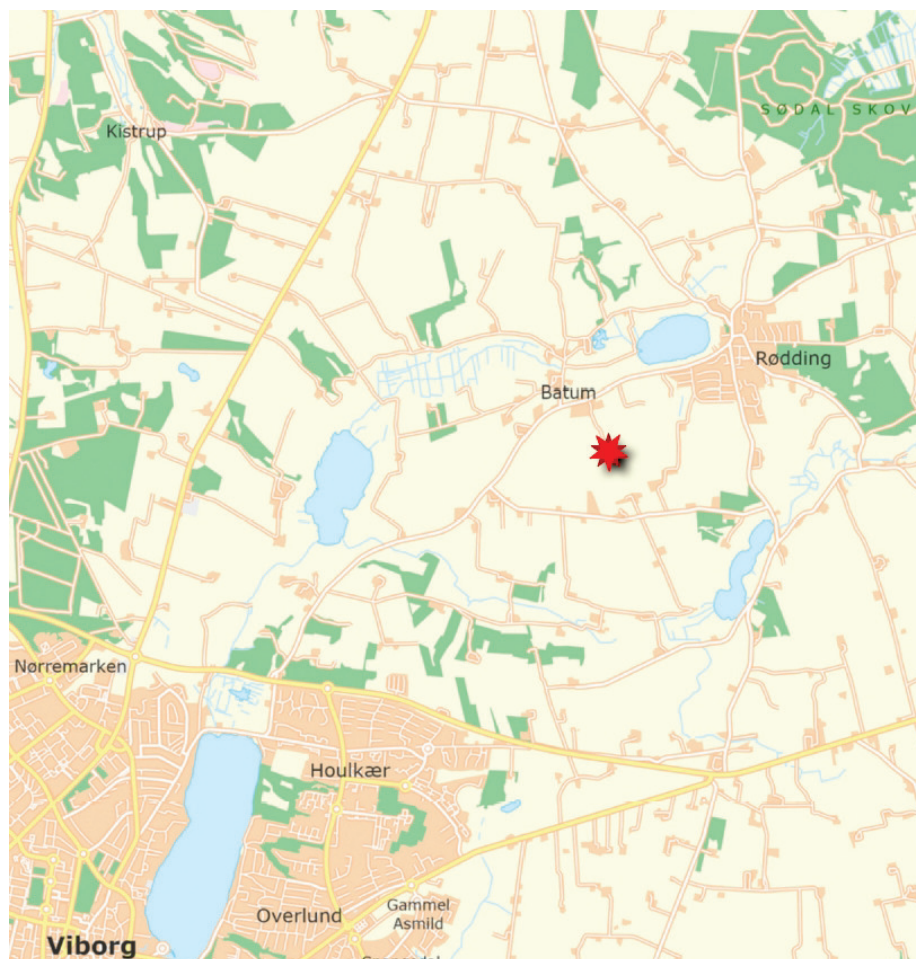
Med venlig hilsen

Birthe Eriksen
Miljøtekniker

5. Beskrivelse og vurdering

5.1 Placering

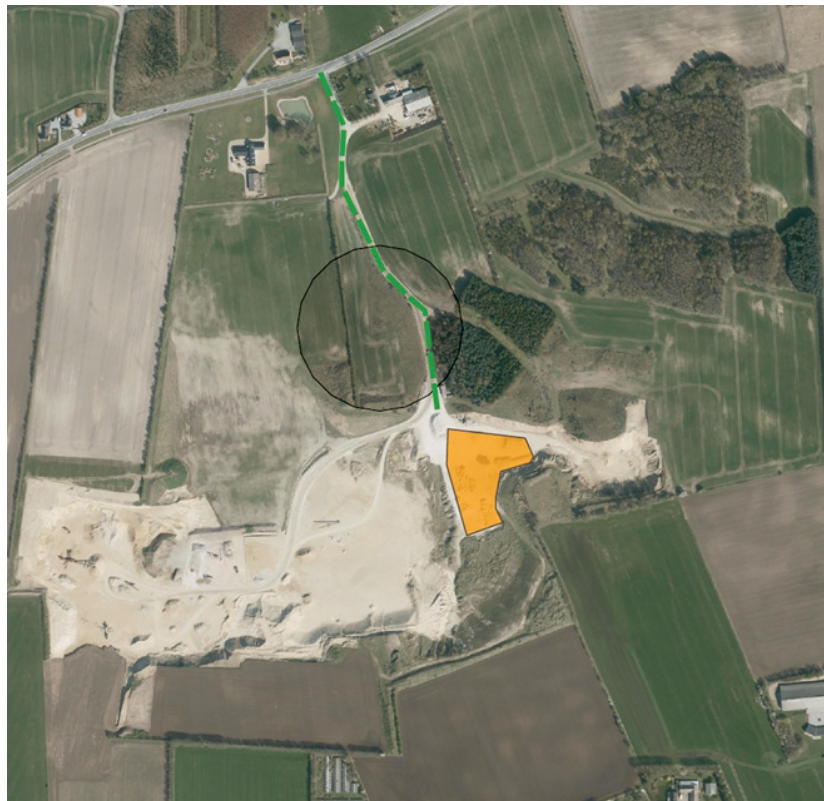
Vester's Grusgrav ApS er beliggende på Røddingvej 24, Tjele. Virksomheden har tilladelse til råstofindvinding på stedet. Seneste tilladelse er meddelt den 16.01.2014.



Beliggende mellem Viborg og Rødding

Endvidere er der meddelt en tidsbegrænset miljøgodkendelse til oplagsplads for sorteret, rent bygge- og anlægsaffald samt drift af mobilt nedknuseanlæg på ejendommen på mart. nr. 10a m.fl. Batum By, Rødding. Miljøgodkendelsen er meddelt af tidligere Viborg Amt den 04.01.2005.

Tjele Kommune har meddelt landzonetilladelse i 2004 til oplags- og nedknusningsplads til byggeaffald. Det ansøgte kræver ikke landzonetilladelse idet det vurderes at der ikke er tale om en ændret anvendelse ved at modtage træ, når der i forvejen er en tilladelse til at modtage byggeaffald på det samme areal.



Vesters Grusgrav

Ansøgning om
grenplads

Januar 2021

- Grenplads
- Tilkørsel
- Gravhøj



0 100 200 300 m



Placering af grenplads

5.2 Indretning

Vesters Grusgrav ønsker at etablere en modtageplads for rent træaffald, emballagetræ, paller, rødder og grene fra entreprenører. Der vil ikke blive modtaget grene fra private. Grenene lufttørres på pladsen.

Det forventes at modtage op til 3000 tons pr. år. Det maksimale oplag vil være 500 tons.

Håndteringen sker med gravko med sortergrab. Alt maskineri der skal benyttes findes allerede i grusgraven, bortset fra flismaskinen, som lejes ind nogle dage om året efter behov. Der kommer således ikke flere maskiner i grusgraven til daglig. Der flises op til 6 gange pr. år. Hver gang 3-5 dage.

Grene opbevares på plads med nedknust beton.

Der modtages ikke have- og parkaffald, som kan være saftgivende. Det kan i den forbindelse oplyses, at have- og parkaffald kun må oplagres og neddeles på et befæstet areal med fald mod afløb eller sump. Knust beton betragtes ikke som et befæstet areal. Enkelte stumper plast og jernaffald kan forekomme blandt grenene. Dette samles samme i separate containere.

Rent træ betragtes som inert affald jf. vilkår 21.

Der nedknuste træ sælges til kraftværker, som biomasse.

Der vil blive etableret en brovægt.

Tilkørsel sker fra Røddingvej ad tilkørslen til grusgraven.

5.3 Støj

Der er udført støjberegninger for træknusningen, som er udarbejdet af BP Støjmåling ApS. Beregninger er indsat som bilag 2.

I støjrapporten konkluderes det, at med de data som p.t. lige til grund for beregningerne, overholdes støjgrænserne på 55 dB i dagtimerne ved enkeltbeboelser i det åbne land. Der knuses alene i det tidsrum hvor støjgrænsen er 55 dB(A) dvs. mandag-fredag kl. 7.00-18.00 og lørdag kl. 07.00-14.00.

De krav der stilles til støj ved de omkringboende, er i overensstemmelse med de støjkraav, som er stillet i gældende indvindingstilladelse og miljøgodkendelse til nedknusning af bygningsaffald.

Virksomheden er miljøgodkendt til at foretage nedknusning af rent byggeaffald.

I denne godkendelse vil der blive stillet krav om, at de to nedknusningsaktiviteter ikke må ske samtidig. Hvis nedknusningsaktiviteterne skal foregå samtidig, skal der forinden fremsendes dokumenteres for, at støjgrænseværdien for den samlede virksomhed kan overholdes.

5.4 Luft /støv

Håndtering af affaldsfraktionerne på pladsen forventes ikke at give anledning til støvgener.

De er desuden god afstand til de omkringboende – fra ca. 430 meter til mere end 500 meter.

5.5 Affald

Det oplyses, at enkelte stumper plast og jernaffald kan forekomme blandt grenene. Dette samles samme i separate containere.

Virksomheden skal håndtere og bortskaffe affald jf. bekendtgørelser herom samt Viborg Kommunens erhvervsaffaldsregulativ.

5.6 Beskyttelse af jord og grundvand

Virksomheden ligger udenfor indvindingsområder til drikkevandsforsyningen.

Virksomheden modtager kun materialer som ikke indeholder forurenende stoffer eller er saftgivende. Oplaget vurderes derfor ikke at være en risiko for at kunne forurene jord eller grundvand.

5.7 Spildevand

Der produceres ikke spildevand fra nedknusningen

5.8 Renere teknologi/BAT

Anvendelse af standardvilkårene anses at opfylde kravet om anvendelse af bedst tilgængelig teknologi (BAT).

5.9 Natura 2000 område og § 3-områder

Der er foretaget en habitatvurdering ift. habitatbekendtgørelsen.

Ca. 4 km mod nord ligger habitatområde ” Lovns Bredning, Hjarbæk Fjord og Skals, Simested og Nørre Ådal, Skravad Bæk”. Det vurderes at virksamheden ikke har indvirkning på natura 2000 området, blandt anden grunden den store afstand til habitatområdet.

Aktiviteten som følger af nærværende miljøgodkendelse, vil ikke have indvirkning på naturtyper beskyttet i henhold til Naturbeskyttelseslovens § 3 - hedeområde ca. 200 meter nord for knuseområdet.

5.10 Øvrig lovgivning

Det ansøgte projekt er omfattet af miljøvurderingslovens bilag 2 punkt 11 b) Anlæg til bortskaffelse af affald.

Derfor skal kommunen vurdere, om det kan få væsentlig indvirkning på miljøet. Hvis kommunen vurderer, at det kan det, skal der udarbejdes en miljøkonsekvensrapport.

Viborg Kommune har truffet afgørelse om, at der ikke skal udarbejdes en miljøkonsekvensrapport for etablering af affaldsbehandlingspladsen i afgørelse af 27. oktober 2021.

5.11 Tidsbegrænset miljøgodkendelse

Der meddeles en tidsbegrænset miljøgodkendelse i det tidligere Tjele Kommunes tilladelse efter planloven er gjort midlertidig og bortfalder samtidig med, at grusgravningen på ejendommen matr. Nr. 10 a m.fl., Batum By, Rødding ophører.

Miljøgodkendelsen til nedknusning af rent bygge- og anlægsaffald er tidsbegrænset på tilsvarende vis.

5.12 Udtalelser (partshøring) etc.

Virksomheden

Virksomheden har fået forelagt et udkast til miljøgodkendelsen og har ikke haft bemærkninger hertil.

Region Midtjylland

Region Midtjylland har oplyst, at de ingen bemærkninger har til ønsket om at modtage grene, rødder og affaldstræ i Vester´s Grusgrav. Selv om modtagelsen er placeret i en råstofgrav, er det kommunen, der giver tilladelse til andre aktiviteter end råstofindvinding. Da der er en miljøgodkendelse til modtagelse af beton i grusgraven, kan denne miljøgodkendelse udvides til også at omfatte træaffald.

- Bilag 1: Miljøansøgningen
2: Orienterende støjberegning

Miljøansøgning



Ansvarlig myndighed

Viborg Kommune
Sagsnummer: 21/5131

Indsendt af

Asker Geyti
Hvirvelgårdvej 3
6900 Skjern
E-mail: ag@geyti.dk
Telefon 21144136
CVR / RID CVR:34166005-RID:80137992

Indsendt: 22-09-2021 13:41
BOM-nummer: MaID-2021-4729
Indsendelse nr.: 3
Fase: Ansøgning

Ansøgning for Miljøgodkendelse/ anmeldelse

Projekt: Vesters Grusgrav - Grønplads
Klassifikation: Ingen klassifikationer
Ansøgningstyper: Miljøgodkendelse/ anmeldelse til ændring på bestående virksomhed

Sted(er)

Adresser: Røddingvej 24, 8830 Tjele
Ejendomme: Ejendomsnr.: 217338, BFE nummer: 9697294
Matrikler: Batum By, Rødding - 10a, BFE nummer: 9697294

Ansøgere

Asker Geyti
Hvirvelgårdvej 3
6900 Skjern
E-mail: ag@geyti.dk
Telefon: 21144136

Indholdsfortegnelse

Samlet oversigt over bilag i indsendelsen	1
Oversigt over dokumentation pr. fase	1
◦ Udfyld ansøgning	1
Ændringer i ansøgningen	2
◦ Dokumentation	2
Angiv CVR og P-nummer	2
Ansøger og ejerforhold	2
Vælg listebetegnelse for virksomhedens aktiviteter	2
Oplys hvilke miljømæssige forhold ændringerne har indflydelse på	3
Oplysninger om væsentlige miljøforhold	3
Beskriv det ansøgte projekt	4
Er din virksomhed en risikovirksomhed?	5
Midlertidige aktiviteter	5
Virksomhedens produktionskapacitet og råvareforbrug	5
Virksomhedens procesforløb	5
Oplysninger om energianlæg	5
Driftsforstyrrelser og uheld	5
Belægning og indretning af udendørs arealer ved oplagring og rekonditionering	6
Affald til modtagelse ved oplagring og rekonditionering	6
Virksomhedens produktion- oplagring og rekonditionering	6
Forslag til generelle vilkår	7
Forslag til vilkår til indretning og drift	8
Tegninger over oplagets indretning	8
Beskyttelse af jord og grundvand	9
Andre relevante oplysninger	9
Tidligere indsendelser	9
Bilag Vilkår	10
◦ Oplysninger om væsentlige miljøforhold	11
◦ Forslag til generelle vilkår	11
◦ Forslag til vilkår til indretning og drift	12

Samlet oversigt over bilag i indsendelsen

Bilag med versionskode	Refereret fra
Driftsvejledning-Crambo-5200-447010-da (trukket)11.pdf SHA1:1157884EA1A91A15BA67DA38C3D105DA26FB6DF2	Beskriv det ansøgte projekt
Grenlade.pdf SHA1:6031D91D3D1BDA510601FD88A9A8A1D0AA08D3B9	Beskriv det ansøgte projekt
Oversigtskort.pdf SHA1:2522F2E803539C85EA855819513601E711332F8F	Beskriv det ansøgte projekt
Schalleistungspezel CR 5200 Direct englisch2121.pdf SHA1:E4DFF9647437E0A66C94F87F514762DEC62B133	Beskriv det ansøgte projekt
VVM skema.pdf SHA1:425999B33636F1558F0012A41B7147A0A37D74DE	Beskriv det ansøgte projekt
Orienterende støjberegning, Vesters Gausgrav, sag nr. 21097.2.pdf SHA1:DAD49F93DC5F5A3B07E51B50EA08971F91EFC8B4	Beskriv det ansøgte projekt
Orienterende støjberegning, Vesters Gausgrav, sag nr. 21097.1.pdf SHA1:7838D4394FF7B906D452B3CC61EAF0C1E9EE76FE	Beskriv det ansøgte projekt

Oversigt over dokumentation pr. fase

Udfyld ansøgning

Den dokumentation der skal vedlægges ansøgningen når den indsendes.

Udfyldt	Obligatorisk	Bilag	Dokumentation
x			Angiv CVR og P-nummer
x			Ansøger og ejerforhold
x	x		Vælg listebetegnelse for virksomhedens aktiviteter
x			Oplys hvilke miljømæssige forhold ændringerne har indflydelse på
(i)			Oplysninger om væsentlige miljøforhold
x		x	Beskriv det ansøgte projekt
x			Er din virksomhed en risikovirksomhed?
x			Midlertidige aktiviteter
x			Virksomhedens produktionskapacitet og råvareforbrug
x			Virksomhedens procesforløb
x			Oplysninger om energianlæg
x			Driftsforstyrrelser og uheld
x			Belægning og indretning af udendørs arealer ved oplagring og rekonditionering
x			Affald til modtagelse ved oplagring og rekonditionering
x			Virksomhedens produktion- oplagring og rekonditionering
x			Forslag til generelle vilkår
x			Forslag til vilkår til indretning og drift
			Tegninger over placering af råvarer, hjælpestoffer og affald
x			Tegninger over oplagets indretning

x	Beskyttelse af jord og grundvand
	Forslag til vilkår for jord og grundvand
x	Andre relevante oplysninger
	Øvrige forhold
	Fortrolighed

Ændringer i ansøgningen

Dokumentation

Titel	Fase	Ændring
Beskriv det ansøgte projekt	Ansøgning	ændret

Angiv CVR og P-nummer

CVR-nummer

87748111 - VESTER'S GRUSGRAV ApS

P-nummer

1003894960 - VESTER'S GRUSGRAV ApS

Røddingvej 24

8830 Tjele

Ansøger og ejerforhold

Formularfelt	Udfyldt værdi
Ansøgers navn	VESTER'S GRUSGRAV ApS
Adresse	Røddingvej
Virksomhedens navn	VESTER'S GRUSGRAV ApS
Adresse	Røddingvej
Angiv matrikelnummer, hvis det er forskelligt fra det fremsøgte	
Angiv P-numre, hvis der søges til flere P-numre	
Bemærkning	
Kontaktperson	Gert Riis Vesters
Adresse	
Telefonnummer	40452007
Mailadresse	bogholderi@vestersmaskinservice.dk
Er ejer forskellig fra ansøger?	Nej [Kode: false]
Eventuelle yderligere bemærkninger	

Vælg listebetegnelse for virksomhedens aktiviteter

Hovedaktivitet

Bilag 2, Listepunkt K 212, Nyttiggørelse og bortskaffelse af affald, Anlæg for midlertidig oplagring eller rekonditionering af ikke-farligt affald eller affald

af elektrisk og elektronisk udstyr forud for nyttiggørelse eller bortskaffelse

Anvendelsesområde(r):

- Anlæg, der modtager ikke-farligt affald og/eller affald af elektrisk og elektronisk udstyr, og som oplagrer, omlaster, omemballerer eller sorterer affaldet

Biaktiviteter

Ingen valgt

Oplys hvilke miljømæssige forhold ændringerne har indflydelse på

Formularfelt	Udfyldt værdi
Nye oplysninger om virksomhedens art (type og status)?	Ja [Kode: true]
Nye oplysninger om forholdet til VVM	Nej [Kode: false]
Bygningsmæssige ændringer, tidspunkter for bygge- og anlægsarbejder, driftsstart og planlagte ændringer i fremtiden?	Nej [Kode: false]
Ændringer til oversigtsplan og driftstid?	Nej [Kode: false]
Skal der indsendes nyt tegningsmateriale?	Nej [Kode: false]
Nye oplysninger om virksomhedens produktion?	Ja [Kode: true]
Nye oplysninger om bedst tilgængelige teknik (BAT)?	Nej [Kode: false]
Ændring i forhold til udledning til luft?	Nej [Kode: false]
Ændring i forhold til spildevand?	Nej [Kode: false]
Ændring i forhold til støj?	Nej [Kode: false]
Ændring i forhold til affald?	Nej [Kode: false]
Ændring i forhold til forurening af jord og grundvand?	Ja [Kode: true]
Ændring af forslag til vilkår om egenkontrol?	Nej [Kode: false]
Nye oplysninger om driftsforstyrrelser og uheld?	Nej [Kode: false]
Nye oplysninger om virksomhedens ophør?	Nej [Kode: false]
Ændringer til det Ikke-teknisk resumé?	Nej [Kode: false]

Oplysninger om væsentlige miljøforhold

Se den fulde oversigt i bilaget i slutningen af dette dokument

Vilkårsid	Overholdes vilkår	Vilkår						
K 212 - 21.2.1 Anlæg, der oplagrer, omlaster, omemballerer eller sorterer ikke-farligt affald og elskrot	Vilkåret kan ikke besvares	<table border="1"> <thead> <tr> <th>Væsentligste miljøforhold</th> <th>Kilder til forurening eller gene</th> </tr> </thead> <tbody> <tr> <td>Støj</td> <td> <ul style="list-style-type: none"> – Kørsel til og fra virksomheden samt intern transport. – Afledning og håndtering af især jern- og metalskrot, murbrokker, beton, sten, glas og opbrudt asfalt. – Afledning og håndtering af containere. </td> </tr> <tr> <td></td> <td> <ul style="list-style-type: none"> – Brug af gaffeltrucks og entreprenormateriel. – Neddeling og klipning. – Presning, komprimering og balletering. – Knusning. </td> </tr> </tbody> </table>	Væsentligste miljøforhold	Kilder til forurening eller gene	Støj	<ul style="list-style-type: none"> – Kørsel til og fra virksomheden samt intern transport. – Afledning og håndtering af især jern- og metalskrot, murbrokker, beton, sten, glas og opbrudt asfalt. – Afledning og håndtering af containere. 		<ul style="list-style-type: none"> – Brug af gaffeltrucks og entreprenormateriel. – Neddeling og klipning. – Presning, komprimering og balletering. – Knusning.
Væsentligste miljøforhold	Kilder til forurening eller gene							
Støj	<ul style="list-style-type: none"> – Kørsel til og fra virksomheden samt intern transport. – Afledning og håndtering af især jern- og metalskrot, murbrokker, beton, sten, glas og opbrudt asfalt. – Afledning og håndtering af containere. 							
	<ul style="list-style-type: none"> – Brug af gaffeltrucks og entreprenormateriel. – Neddeling og klipning. – Presning, komprimering og balletering. – Knusning. 							

		<p>Luftforurening</p> <ul style="list-style-type: none"> - Støv fra modtagelse, håndtering, sortering, neddeling, knusning, oplag og afhentning af bygnings- og nedrivningsaffald og andet støvende affald. - Diffust støv, der kan indeholde jern og metal, fra presning, neddeling og anden håndtering af jern- og metalskrot. - Støv fra modtagelse, sortering, oplagning, sikkerhedsmakulering og presning eller balletering af papir og pap. - Røg og lugtgener fra skærebredning. - Lugt fra oplag og komprimering af dagrenovation.
	<p>Risiko for forurening af jord, grundvand eller overfladevand</p>	<ul style="list-style-type: none"> - Spild af olie i forbindelse med oplag og håndtering af olieholdigt affald. - Metalbelastning som følge af støv og metaldele som rust og spåner, afkaldede malingsrester, rustbeskyttelse mv. - Overfladevand fra befæstede arealer. - Utætte belægninger. - Utætte oplag af fyringsolie og motorbrændstof og spild i forbindelse med påfyldning og aftapning. - Uheld med udslip af olie fra transportmateriel og maskiner. - Utætte olieudskillere eller afløbssystemer knyttet hertil. - Spildevand fra rengøring af lastbiler, containere, trucks, mobilkraner og andet materiel.
	<p>Affald</p>	<ul style="list-style-type: none"> - Affald, herunder farligt affald, der tømmes eller sorteres ud af affaldet. - Filterstøv. - Forurenede absorptionsmateriale.

Beskriv det ansøgte projekt

Redegørelse:

Vesters Grusgrav ønsker at etablere en modtageplads for ren træaffald. Embalagetræ, paller, rodder, grene og parkaffald fra entreprenører. Der vil ikke blive modtaget grene fra private.

Paller ol. flises og sælges til kraftværker.

Der etableres en plads med opsamling af gennemsvivende vand. Dette bruges til vask af grus og at sprinkle veje med når det er tørt.

Pladsen etableres ved siden af betonkuseplads så maskiner og mandskab kan betjene træpladsen. Se bilag.

Der vil blive etableret en brovægt.

Tilkørsel sker fra Røddingvej ad tilkørslen til grusgraven.

Bilag

[Schalleichtungspegel_CR_5200_Direct_englisch\(21f21\).pdf](#)

[Grenplads.pdf](#)

[Orienterende støjberegning_Vesters Grusgrav_sag nr. 21097.2.pdf](#)

[Oversigtskort.pdf](#)

[Driftsvejledning-Crambo-5200-447010-da \(trukket\)11.pdf](#)

[VVM skema.pdf](#)

Orienterende støjberegning, Vesters Grusgrav, sag nr. 21097.1.pdf

Er din virksomhed en risikovirksomhed?

Formularfelt	Udfyldt værdi
Afkryds her, hvis din virksomhed er omfattet af risikobekendtgørelsen	Nej [Kode: false]
Eventuelle yderligere bemærkninger	

Midlertidige aktiviteter

Formularfelt	Udfyldt værdi
Er det ansøgte projekt midlertidigt	Nej [Kode: false]
Angiv ophørsdato	
Eventuelle yderligere bemærkninger	

Virksomhedens produktionskapacitet og råvareforbrug

Redegørelse:

Det forventes at modtage op til 3000 tons pr. år. Max oplag vil være 500 tons.

Håndteringen sker med gravko med sortergab.

Alt maskineri der skal benyttes findes allerede i grusgraven, bortset fra flismaskinen, som lejes ind nogle dage om året efter behov. Der kommer således ikke flere maskiner i grusgraven til daglig.

Virksomhedens procesforløb

Redegørelse:

Der modtages parkaffald fra Kommens Park- og Vejafdeling og fra virksomheders vedligeholdelse af udenomsarealer. Der modtages ikke grene fra private. Grenene og rødder flises.

Desuden modtages udtjente paller og lignende ren træaffald som flises.

Der flises op til 6 gange pr. år. Hver gang 3-5 dage.

Flis sælges til kraftvarmeværker.

Opsamlet regnvand vil, efter sandfiltrering, blive genanvendt til grusvask.

Oplysninger om energianlæg

Markeret ikke relevant:

Grenene lufttørres på pladsen.

Driftsforstyrrelser og uheld

Redegørelse:

Virksomheden modtager tørre grene, rødder og ren træaffald. Der kan som sådan ikke ske akutte spild. Gennemsvivende regnvand opsamles og benyttes til grusvask og til sprinkling på interne grusveje i grusgraven i tørre perioder.

Belægning og indretning af udendørs arealer ved oplagring og rekonditionering

Formularfelt	Udfyldt værdi
Beskriv virksomhedens indretning som forklaring til tegningerne.	Grene opbevares på plads med tæt knust beton. Der er fald ned mod en sump, hvorfra regnvand kan oppumpes.
Hvilken belægning anvendes på områder til opbevaring og håndtering af jern- og metalkrot og andet affald, der kan afgive olie eller væsker o. lign?	ikke relevant
Hvilken belægning anvendes på områder til opbevaring og håndtering af jern- og metalkrot, der ikke kan afgive olie?	ikke relevant
Hvilken belægning anvendes på områder til opbevaring og håndtering af blandet bygnings- og nedrivningsaffald?	ikke relevant
Hvilken belægning anvendes på områder til neddeling eller opskæring af jern- og metalkrot?	ikke relevant
Hvilken belægning anvendes på områder for påfyldning af og aftapning fra tanke med fyringsolie og motorbrændstof.	ikke relevant
Hvilken belægning anvendes på områder til oplagspladser for spildolie og andet farligt affald?	ikke relevant
Hvilken belægning anvendes på pladser til oplag og omlæsning af slam og andet organisk affald?	ikke relevant
Hvilken belægning anvendes på vaskpladser for materiel?	ikke relevant
Oplys om indretning for gulve, befæstede eller impermeable udendørs arealer	Eksisterende plads med tæt sammenkørt, knust beton benyttes. Der etableres en sump hvorfra regnvand kan oppumpes.
Eventuelle yderligere bemærkninger	

Affald til modtagelse ved oplagring og rekonditionering

Formularfelt	Udfyldt værdi
Eventuelle yderligere bemærkninger	Enkelte stumper plast og jernaffald kan forekomme blandt grenene. Dette samles samme i separate containere.

Oplysninger om modtaget og oplagret affald

Affaldsfraktion(er)	Forventet årlig mængde	Forventet maksimalt oplag af væsentlige affaldsfraktioner	Oplagringsmåde og -sted
Grene og rødder	2000 tons	400 tons	På fast belægning
Ren træaffald	1000 tons	100 tons	På fast belægning
Plast og jern	1	1	Lukket container

Virksomhedens produktion- oplagring og rekonditionering

Formularfelt	Udfyldt værdi
--------------	---------------

Oplys om, hvor spildevandsslammet stammer fra.	Der tilføres ikke slam.
Oplys om tørstofindhold, stabiliseringsform og eventuelle andre særlige karakteristika for det slam og andet organisk affald, der tilføres anlægget.	Tørre grene, affaldstrø og udtjente, tørre paller er stabile i sig selv.
Angiv volumen af beholdere til slam og andet organisk affald.	
Angiv hvor lang tid slam og andet organisk affald højst skal oplagres på anlægget.	Et par måneder.
Oplys om opførelsetidspunkt for brugte beholdere, der planlægges anvendt til oplagring af slam eller andet organisk affald.	Ingen beholdere
Oplys om, hvilken form for overdækning, der anvendes til beholdere i det fri med slam og andet organisk affald	
Oplys om, hvilken form for overdækning, der anvendes til øvrig oplag i det fri	
Oplys om, hvilke maskiner og redskaber, der benyttes på virksomheden.	Gravemaskine med sortergrab. Dozer. Lastbiler der bringer og henter grene og flis.
Oplys om, hvordan de enkelte affaldsfraktioner håndteres	Grene og paller flises.
Oplys om, hvad der neddeles, opskæres eller klippes	Grene og paller flises
Oplys om, hvordan der neddeles, opskæres eller klippes	Flismaskine
Oplys om, hvor der neddeles, opskæres eller klippes.	På pladsen
Oplys om, på hvilke tidspunkter der neddeles, opskæres eller klippes.	I grusgravens driftstid.
Oplys om, hvad der presses, balleteres eller komprimeres.	Intet
Oplys om, hvordan der presses, balleteres eller komprimeres.	Ikke relevant
Oplys om, hvor der presses, balleteres eller komprimeres.	Ikke relevant
Oplys om, på hvilke tidspunkter der presses, balleteres eller komprimeres.	Ikke relevant
Oplys om, hvad der knuses.	
Oplys om, hvordan der knuses.	Ikke relevant
Oplys om, hvor der knuses.	Ikke relevant
Oplys om, på hvilke tidspunkter der knuses.	Ikke relevant
Oplys om, hvordan elskrot håndteres.	Ikke relevant
Angiv hvilke typer af værkstedsaktiviteter, der forekommer på virksomheden.	Værksted for grusgraven benyttes til servicering af maskiner.
Oplys om størrelsen af overjordiske tanke eller beholdere til oplag af fyringsolie og motorbrændstof.	Ikke relevant
Eventuelle yderligere bemærkninger	

Forslag til generelle vilkår

Se den fulde oversigt i bilaget i slutningen af dette dokument

Vilkårsid	Overholdes vilkår	Vilkår
K 212 - 21.4.1 Standardvilkår 1	Ja	Ved driftsophør skal virksomheden forinden orientere tilsynsmyndigheden herom og træffe de nødvendige foranstaltninger for at undgå forureningsfare og for at efterlade stedet i tilfredsstillende tilstand.
K 212 - 21.4.1 Standardvilkår 2	Ja	Hvor der i vilkårene anvendes betegnelsen »befæstet areal« menes en fast belægning, der giver mulighed for opsamling af spild og kontrolleret afledning af nedbør. Hvor der i vilkårene anvendes betegnelsen »tæt belægning« menes en fast belægning, der i løbet

	af påvirkningstiden er uigennemtrængelig for de forurenende stoffer, der håndteres på arealet.
--	--

Forslag til vilkår til indretning og drift

Se den fulde oversigt i bilaget i slutningen af dette dokument

Vilkårsid	Overholdes vilkår	Vilkår								
K 212 - 21.4.1 Standardvilkår 3	Ja	Virksomheden skal udarbejde en driftsinstruks, der beskriver, hvordan personalet skal foretage formoden modtagekontrol, og hvordan de skal forholde sig i tilfælde af driftsforstyrrelser og uheld. Driftsinstruksen skal altid være tilgængelig for og kendt af personalet.								
K 212 - 21.4.1 Standardvilkår 4	Ja	Virksomheden må kun modtage og opbevare de nedenfor nævnte affaldsfraktioner i de angivne mængder [fastsættes af godkendelsesmyndigheden ved afgørelse]. <table border="1" data-bbox="703 875 1385 1160"> <thead> <tr> <th>Affaldsfraktion [Fastsættes af godkendelsesmyndigheden]</th> <th>[Godkendelsesmyndigheden fastsætter kun maksimalt oplag, hvis der er en særlig miljømæssig begrundelse]</th> </tr> </thead> <tbody> <tr> <td>...</td> <td></td> </tr> <tr> <td>...</td> <td></td> </tr> <tr> <td>Etc.</td> <td></td> </tr> </tbody> </table>	Affaldsfraktion [Fastsættes af godkendelsesmyndigheden]	[Godkendelsesmyndigheden fastsætter kun maksimalt oplag, hvis der er en særlig miljømæssig begrundelse]		Etc.	
Affaldsfraktion [Fastsættes af godkendelsesmyndigheden]	[Godkendelsesmyndigheden fastsætter kun maksimalt oplag, hvis der er en særlig miljømæssig begrundelse]									
...										
...										
Etc.										
K 212 - 21.4.1 Standardvilkår 5	Ja	Affaldet skal kontrolleres ved modtagelsen og hurtigst muligt, dog senest inden ophør af næstfølgende arbejdsdag, og placeres i de dertil beregnede affaldsområder, containere, båse eller beholdere.								
K 212 - 21.4.1 Standardvilkår 6	Ja	Hvis virksomheden modtager affald, der ikke er omfattet af virksomhedens miljøgodkendelse, og som det ikke umiddelbart er muligt at afvise eller henvise til en anden affaldsmodtager, skal affaldet placeres i et særskilt oplagsområde. Virksomheden skal herefter hurtigst muligt kontakte tilsynsmyndigheden og orientere om affaldet.								
K 212 - 21.4.1 Standardvilkår 7	Ja	Containere med lette materialer så som papir, plast og lignende skal være lukkede eller overdækkede for at hindre, at materialer giver anledning til flugt.								

Tegninger over oplagets indretning

Markeret ikke relevant:

Se "Grenplads.pdf". containeren placeres inden for det gule område.

Beskyttelse af jord og grundvand

Redegørelse:

Der laves fast belægning med knust beton og opsamlingsump.

Andre relevante oplysninger

Redegørelse:

Ansøgningen skal ses som et tillæg til eksisterende miljøgodkendelse for knusning af beton.

Tidligere indsendelser

Indsendt dato	Fase	Fil
30-08-2021 10:58	Ansøgning	https://dokument.bvgoemiljoe.dk/ansoegningbilag/eb01474f-d0c9-46df-8d9b-f79388593cf3
28-01-2021 13:40	Ansøgning	https://dokument.bvgoemiljoe.dk/ansoegningbilag/b86c5336-ac64-45a8-8770-8e727c10a788

Oplysninger om væsentlige miljøforhold

K 212 - 21.2.1 Anlæg, der oplagrer, omlaster, omemballerer eller sorterer ikke-farligt affald og elskrot

Type: Branchers og aktiviteter miljøforhold

VilkårsID: VK0000000024

Version: 7

Beskrivelse

Væsentligste miljøforhold	Kilder til forurening eller gene
Støj	<ul style="list-style-type: none"> - Kørsel til og fra virksomheden samt intern transport. - Aflæsning og håndtering af især jern- og metalkrot, murbrokker, beton, sten, glas og opbrudt asfalt. - Aflæsning og håndtering af containere.
	<ul style="list-style-type: none"> - Brug af gaffeltrucks og entreprenormateriel. - Neddeling og klipning. - Presning, komprimering og balletering. - Knusning.
Luftforurening	<ul style="list-style-type: none"> - Støv fra modtagelse, håndtering, sortering, neddeling, knusning, oplag og afhentning af bygnings- og nedrivningsaffald og andet støvende affald. - Diffust støv, der kan indeholde jern og metal, fra presning, neddeling og anden håndtering af jern- og metalkrot. - Støv fra modtagelse, sortering oplagring, sikkerhedsmakulering og presning eller balletering af papir og pap. - Røg og lugtgener fra skæreblanding. - Lugt fra oplag og komprimering af dagrenovation.
Risiko for forurening af jord, grundvand eller overfladevand	<ul style="list-style-type: none"> - Spild af olie i forbindelse med oplag og håndtering af olieholdigt affald. - Metalbelastning som følge af støv og metaldele som rust og spåner, afkaldede malingsrester, rustbeskyttelse mv. - Overfladevand fra befæstede arealer. - Utætte belægninger. - Utætte oplag af fyringsolie og motorbrændstof og spild i forbindelse med påfyldning og aftapning. - Uheld med udslip af olie fra transportmateriel og maskiner. - Utætte olieudskillere eller afløbssystemer knyttet hertil. - Spildevand fra rengøring af lastbiler, containere, trucks, mobilkraner og andet materiel.
Affald	<ul style="list-style-type: none"> - Affald, herunder farligt affald, der tømmes eller sorteres ud af affaldet. - Filterstøv. - Forurenede absorptionsmateriale.

Vilkåret kan ikke besvares

Forslag til generelle vilkår

K 212 - 21.4.1 Standardvilkår 1

Type: Standard vilkår
VilkårsID: VK0000000571
Version: 7

Beskrivelse

Ved driftsophør skal virksomheden forinden orientere tilsynsmyndigheden herom og træffe de nødvendige foranstaltninger for at undgå forureningsfare og for at efterlade stedet i tilfredsstillende tilstand.

Vilkåret kan overholdes: Ja

K 212 - 21.4.1 Standardvilkår 2

Type: Standard vilkår
VilkårsID: VK0000000572
Version: 3

Beskrivelse

Hvor der i vilkårene anvendes betegnelsen »befæstet areal« menes en fast belægning, der giver mulighed for opsamling af spild og kontrolleret afledning af nedbor. Hvor der i vilkårene anvendes betegnelsen »tæt belægning« menes en fast belægning, der i løbet af påvirkningstiden er uigennemtrængelig for de forurenende stoffer, der håndteres på arealet.

Vilkåret kan overholdes: Ja

Forslag til vilkår til indretning og drift

K 212 - 21.4.1 Standardvilkår 3

Type: Standard vilkår
VilkårsID: VK0000000573
Version: 6

Beskrivelse

Virksomheden skal udarbejde en driftsinstruks, der beskriver, hvordan personalet skal foretage fornøden modtagekontrol, og hvordan de skal forholde sig i tilfælde af driftsforstyrrelser og uheld. Driftsinstruksen skal altid være tilgængelig for og kendt af personalet.

Vilkåret kan overholdes: Ja

K 212 - 21.4.1 Standardvilkår 4

Type: Standard vilkår
VilkårsID: VK0000000574
Version: 5

Beskrivelse

Virksomheden må kun modtage og opbevare de nedenfor nævnte affaldsfraktioner i de angivne mængder [fastsættes af godkendelsesmyndigheden ved afgørelse].

Affaldsfraktion [Fastsættes af godkendelsesmyndigheden]

[Godkendelsesmyndigheden fastsætter kun maksimalt oplag, hvis

	der er en særlig miljømæssig begrundelse]
...	
...	
Etc.	

Vilkåret kan overholdes: Ja

K 212 - 21.4.1 Standardvilkår 5

Type: Standard vilkår
 VilkårsID: VK0000000575
 Version: 3

Beskrivelse

Affaldet skal kontrolleres ved modtagelsen og hurtigst muligt, dog senest inden ophør af næstfølgende arbejdsdag, og placeres i de dertil beregnede affaldsområder, containere, båse eller beholdere.

Vilkåret kan overholdes: Ja

K 212 - 21.4.1 Standardvilkår 6

Type: Standard vilkår
 VilkårsID: VK0000000576
 Version: 3

Beskrivelse

Hvis virksomheden modtager affald, der ikke er omfattet af virksomhedens miljøgodkendelse, og som det ikke umiddelbart er muligt at afvise eller henvise til en anden affaldsmodtager, skal affaldet placeres i et særskilt oplagsområde. Virksomheden skal herefter hurtigst muligt kontakte tilsynsmyndigheden og orientere om affaldet.

Vilkåret kan overholdes: Ja

K 212 - 21.4.1 Standardvilkår 7

Type: Standard vilkår
 VilkårsID: VK0000000577
 Version: 3

Beskrivelse

Containere med lette materialer så som papir, plast og lignende skal være lukkede eller overdækkede for at hindre, at materialer giver anledning til flugt.

Vilkåret kan overholdes: Ja

Orienterende støjberegning

BP STØJMÅLING

NOTAT

Projekt: Vesters Grusgrav Aps
Røddingvej 24
8830 Tjele
Att. Gert Riis Vester

22. september 2021
Sag nr. 21097.2

Orienterende støjberegning af træknusning Vesters Grusgrav

Orienterende støjberegning af træknusning i Vester grusgrav. Følgende drift ligger til grund for beregningen:

- Træknusning, drift fra 7-18 hverdage. 100% drift i perioden. 6 gange pr. år. Hver gang 3-5 dage.
- Gummiged, drift fra 7-18 hverdage. 100% drift i perioden.
- Lastbilsørsel, drift fra 7-18. 2 stk. pr time. Sørselhastighed 15 km/h.

Placering af støjkilder og referencepunkter se oversigtskort, bilag 1.

Beregningsmetode

Beregningerne er foretaget efter Fælles nordisk beregningsmetode, jfr. Miljøstyrelsens vejledning nr. 5/1993 ved hjælp af beregningsprogrammet SoundPLAN 8.2

Bygninger og terræn er indlagt i beregningsmodellen ud fra et digitalt kort rekvireret fra Miljøministeriet Geodatastyrelsen, Kortforsyningen.

Beregningsforudsætninger:

- Terrænhøjder er indlagt i beregningsmodellen.
- Terræn er generelt betragtet som hårdt omkring virksomhedens bygninger og på befæstede arealer.
- Antal refleksioner: 3.
- Refleksionstab på egne bygninger: 1 dB.
- Referencepunkter er placeret 1,5 m over terræn.
- Referencepunkterne repræsenterer "frit felt".
- Der er indregnet skærmvirkning af virksomhedens egne bygninger samt nærliggende nabobygninger, der har betydning for støjens udbredelse.
- Støjkortene er orienterende og anvendt i forbindelse med placering af referencepunkterne.

Beregningspunkter

Der er foretaget en beregning af virksomhedens støjbelastning i 5 referencepunkter; de mest støjfølsomme i det aktuelle område:

Referencepunkt	Støjgrænse
	Mandag - fredag 7-18
R1 Røddingvej 22	55
R2 Batum Hedevej 8	55
R3 Batum Hedevej 12	55

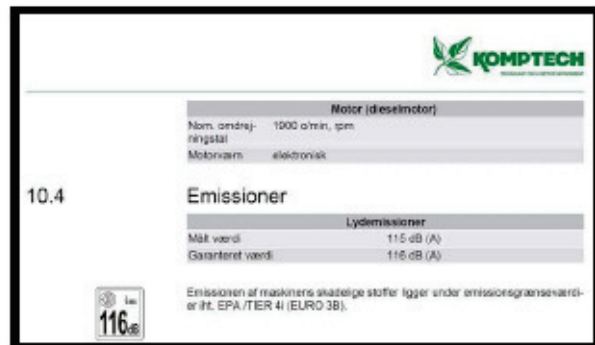
Alle referencepunkter er placeret 1,5 meter over terræn.

Drift situationer:

Støjklender	Kildestyrke dB _{LWA}
1 Trækhusning	116*
2 Gummiged	109,6**
3 Lastbil kørsel	86,1**

* Leverandør data, se figur 1

** Katalogværdi



Figur 1

Beregningsresultat:

Referencepunkt	Støjgrænse dB(A)	Støjbelastning, dB(A)
	Dag	Dag
R1 Røddingvej 22	55	44,2
R2 Batum Hedevej 8	55	50,0
R3 Batum Hedevej 12	55	46,2

Støjkort bilag 1, side 1-2.

Usikkerhed

Det er vurderet, at usikkerheden på beregningerne er ca. 5 dB. Usikkerheden indgår ikke i konklusionen.

Konklusion

Det konkluderes, at med de data som pt. ligger til grund for beregningen, overholdes støjgrænserne.

Skulle der opstå spørgsmål står vi naturligvis forsat til rådighed.

Venlig hilsen

Bjorn Petersen
BP Støjmåling Aps

Vedlagt
Bilag 1 Oversigtskort
Bilag 2 Støjkort

