

## ANNONCE

**Endelig vedtagelse af miljøgodkendelse (VVM-tilladelse), kommuneplantillæg 22 samt lokalplan 050-707 med tilhørende VVM-redegørelse og miljøvurdering for et område til råstofindvinding, affaldshåndtering og deponering hos Reno Djurs, Glatved**

### Lokalplanen betyder

at der sikres et større volumen til affaldsdeponering og samtidig fremmes muligheden for at skabe et kombineret natur- og kulturlandskab, der afspejler områdets historie. Lokalplanen sikrer, at området fortsat kan anvendes til råstofindvinding, affaldsbehandling og deponering.

### Baggrund

Udviklingsforvaltningen har forud for udarbejdelsen af ”forslag til kommuneplantillæg samt lokalplan med tilhørende VVM-redegørelse og miljøvurdering” indkaldt idéer og forslag til planlægningen. Der blev i denne forbindelse afholdt et borgermøde den 13. juni 2012 samt udgivet et debatoplæg, der var i høring fra den 22. maj 2012 - 27. juni 2012.

Forslag til kommuneplantillæg 22 samt forslag til lokalplan 050-707 med tilhørende VVM-redegørelse og miljøvurdering og udkast miljøgodkendelse (VVM-tilladelse) for udvidelse af deponeringsanlægget hos Reno Djurs, Glatved har været i offentlig høring i 8 uger fra den 20. november 2013-16. januar 2014.

### Klagevejledning

I henhold til planlovens § 58, stk. 1, nr. 4, kan kun *retlige* spørgsmål påklages. Det vil sige, at du f.eks. kan klage, hvis du ikke mener, at kommunalbestyrelsen har haft hjemmel til at træffe afgørelsen. Du kan derimod ikke klage over, at kommunalbestyrelsen efter din opfattelse burde have truffet en anden afgørelse.

Klagen indgives til Norddjurs Kommune, så vidt muligt elektronisk på [norddjurs@norddjurs.dk](mailto:norddjurs@norddjurs.dk). Klagen skal være modtaget af Norddjurs Kommune inden 4 uger efter offentliggørelsen. Norddjurs Kommune videresender klagen til Natur- og Miljøklagenævnet.

Det er en betingelse for Natur- og Miljøklagenævnets behandling af din klage, at du indbetaler et gebyr på 500 kr.

Du modtager en opkrævning på gebyret fra Natur- og Miljøklagenævnet, når nævnet har modtaget klagen fra Norddjurs Kommune med kommunens udtalelse. Du vil modtage en kopi af kommunens udtalelse med en frist for at afgive bemærkninger til Natur- og Miljøklagenævnet på 3 uger.

Natur- og Miljøklagenævnet påbegynder behandlingen af klagen, når gebyret er modtaget, se nærmere betingelser på [www.nmkn.dk/klagevejledning](http://www.nmkn.dk/klagevejledning)

Hvis du vil indbringe afgørelsen for domstolene, skal dette ske inden 6 måneder fra offentliggørelsen.

# Lokalplan 050-707

**Område til råstofindvinding,  
affaldsbehandling og deponering ved Glatved Strand**

### **LÆSEVEJLEDNING**

Lokalplanen er opdelt i 2 hovedafsnit, en redegørelsesdel og en bestemmelsesdel.

I redegørelsesdelen beskrives lokalplanens baggrund og indhold samt intentionerne med planen.

Desuden beskriver redegørelsesdelen lokalplanens forhold til anden planlægning. Lokalplanen skal være i overensstemmelse med overordnede landsplandirektiver, kommuneplanen samt vedtagne forsyningsplaner.

Lokalplanen er bindende for det omfattede område og ejendomme. Planen medfører ikke umiddelbar handlepligt, således kan eksisterende lovlige forhold fortsætte som hidtil. Lokalplanen er bindende for fremtidige ændringer og nyanlæg.

Lokalplanen er udarbejdet af:  
Kultur og Udvikling, Norddjurs Kommune i samarbejde med  
Schønherr  
Telefon: 89 59 40 53  
E-mail: [ge@norddjurs.dk](mailto:ge@norddjurs.dk)

**INDHOLDSFORTEGNELSE**

Læsevejledning	2
<b>LOKALPLANENS REDEGØRELSE</b>	<b>4</b>
Lokalplanens baggrund og formål	4
Lokalplanområdet	4
Lokalplanens indhold	4
Lokalplanens forhold til anden Lovgivning / planlægning	4
Planloven	4
Lov om miljøvurdering af planer og programmer	6
Naturbeskyttelsesloven	6
Råstofloven	7
Jordforureningsloven	7
Landbrugsloven	7
Miljøbeskyttelsesloven	7
Kommuneplan 2009 for Norddjurs Kommune	8
Kommuneplantillæg	9
Råstofplan	9
Lokalplanforhold	9
Landskabsplan	9
Teknisk forsyning	10
Norrdjurs Kommunes kompetenceplan	10
<b>LOKALPLANENS BESTEMMELSER</b>	<b>11</b>
1.0 Lokalplanens formål	11
2.0 Områdets afgrænsning og zonestatus	11
3.0 Områdets anvendelse	11
4.0 Veje, stier, parkering og byggelinier	12
5.0 Bebyggelsens omfang og placering	12
6.0 Ubebyggede arealer	13
7.0 Efterbehandling og beplantning	13
8.0 Vedligeholdelse	13
9.0 Lokalplanens retsvirkninger	13
10.0 Vedtagelsespåtegning	14
Kortbilag 1 - Matrikelkort	15
Kortbilag 2 - Lokalplanområdets opdeling	16
Kortbilag 3 - Landskabsplan	17
Kortbilag 4 - Beplantningsplan	18
Kortbilag 5 - Fotostandpunkter	19
Kortbilag 6 - Visualisering A	20
Kortbilag 7 - Visualisering B	21
Kortbilag 8 - Visualisering C	22
Kortbilag 9 - Visualisering D	23
Kortbilag 10 - Visualisering E	24
Kortbilag 11 - Visualisering F	25
Kortbilag 12 - Visualisering G	26
Bilag - Ikke teknisk resume fra VVM	27
Bilag - Udbygningsetaper for deponering	34

## LOKALPLANENS REDEGØRELSE

### Lokalplanens baggrund og formål

I 1995 vedtog Kommunalbestyrelsen i Grenaa Kommune lokalplan nr. 116 for område til råstofindvinding, kontrolleret losseplads og deponering ved Glatved Strand. I forbindelse med vedtagelsen af lokalplan nr. 116 blev der på Grenaa Kommunes foranledning udarbejdet en landskabsplan for hele grave- og deponiområdet. I lokalplan nr. 116 er der således bestemmelser om hvordan terræn og beplantning i princippet skal reetableres ved en fremtidig efterbehandling til landbrug og/eller naturområde.

Formålet med nærværende lokalplan er at sikre et større volumen til affaldsdeponering og samtidig fremme muligheden for at skabe et kombineret natur- og kulturlandskab, der afspejler områdets historie. Der er til dette formål udarbejdet en landskabsanalyse og en ny landskabsplan for hele lokalplanområdet. Landskabsplanen indgår som kortbilag til nærværende lokalplan.

### Lokalplanområdet

Lokalplanområdet er på cirka 123 ha, som bliver anvendt til råstofindvinding og affaldsbehandling herunder deponering. Dele af lokalplanområdet er efterbehandlet og bliver anvendt til landbrug.

### Lokalplanens indhold

Nærværende lokalplan sikrer, at lokalplanområdet fortsat kan anvendes til råstofindvinding, affaldsbehandling og deponering af affald samt at de nødvendige driftsbygninger og tekniske anlæg kan opføres på stedet.

Lokalplanen opdeler området i 2 delområder, til henholdsvis affaldsbehandling, deponi, havneformål og råstofindvinding. Opdelingen i delområder fremgår af bilag 2.

Endvidere fastsætter lokalplanen retningslinier for hvordan området skal efterbehandles til et kombineret natur- og kulturområde i overensstemmelse med landskabsplanen, som er vist på kortbilag nr 3. Landskabsplanen omfatter retningslinjer for en fremtidig bearbejdning af terrænet og etablering af beplantning samt retningslinjer for udlægning af vækstlag. Altsammen tiltag der skal sikre, at lokalplanområdet på sigt kan udvikle sig til et varieret naturområde, der fremstår i harmoni med omgivelserne.

## LOKALPLANENS FORHOLD TIL ANDEN LOVGIVNING / PLANLÆGNING

### Planloven

#### Planlægning af kystområderne

Lokalplanområdet er omfattet af planlovens kapitel 2a om planlægning i kystområderne, som er beskyttet med en kystnærhedszone. Jævnfør planlovens §11e stk. 1 nr. 7 skal kommuneplanen redegøre for den fremtidige udvikling i Kystnærhedszonen.



Luftfoto af området

#### Kystnærhedszone

Lokalplanområdet ligger i kystnærhedszonen og er udpeget til de anførte formål i Kommuneplan for Norddjurs Kommune 2009. I forbindelse med kommuneplanen er arealanvendelsen i lokalplanområdet blevet vurderet og godkendt. Med nærværende lokalplan bliver der ikke inddraget nye arealer i kystnærhedszonen.

For lokalplanlægning i kystnærhedszonen gælder jævnfør planlovens §16 stk. 3, at der skal redegøres for den visuelle påvirkning af omgivelserne, og der skal ved bygningshøjder over 8,5 meter anføres en begrundelse for den større højde. Herudover skal redegørelsen omfatte eventuelle andre forhold, der er væsentlige for varetagelsen af natur- og friluftsmæssige interesser.

I forbindelse med nærværende lokalplan er det undersøgt med visualiseringer, hvordan det nye landskab ved Glatved Strand vil påvirke oplevelsen af kystlandskabet. Visualiseringerne er vist på kortbilag nr. 6-12. På baggrund af visualiseringerne er det vurderet, at det nye landskab fremstår harmonisk i forhold til de øvrige landskabselementer i kystnærhedszonen. Det er samtidig vurderet, at det nye landskab vil forstærke de natur- og friluftsmæssige interesser i området.

Lokalplanen vurderes derfor ikke at være i strid med planlovens kapitel 2a om planlægning i kystområderne.

#### VVM-redegørelse

Nærværende lokalplan er desuden omfattet af planlovens § 11g, om enkeltanlæg, der må antages at påvirke miljøet væ-

sentligt. Jævnfør Planloven må sådanne anlæg ikke påbegyndes, før der er tilvejebragt retningslinjer i kommuneplanen om beliggenheden og udformningen af anlægget med tilhørende VVM-redegørelse. Sideløbende med lokalplanlægningen er der udarbejdet en VVM-redegørelse for anlægget, og VVM-redegørelsen er udsendt i offentlig høring sammen med forslag til nærværende lokalplan og forslag til kommuneplantillæg. Norddjurs Kommune er planmyndighed og forestår dermed gennemførelsen af VVM-proceduren, og giver på baggrund heraf den nødvendige VVM-tilladelse. VVM-tilladelsen kan først meddeles, når kommuneplanretningslinjerne for anlægget er endeligt vedtaget af kommunalbestyrelsen. VVM-tilladelsen kan påklages til Natur- og Miljøklagenævnet.

### **Lov om miljøvurdering af planer og programmer**

Ifølge lov om miljøvurdering af planer og programmer (lovbek. nr. 936 af 24. september 2009) skal alle fysiske planer, som skønnes at få væsentlig indvirkning på miljøet, miljøvurderes. Norddjurs Kommune vurderer som planmyndighed, at planen er omfattet af lovens krav om, at den skal miljøvurderes. Miljøvurderingen af lokalplanen er indarbejdet i VVM-redegørelsen for udvidelsen af deponeringsanlægget ved Glatved Strand. Et ikke-teknisk resumé af VVM-redegørelsen og miljøvurderingen er vedhæftet som bilag til lokalplanen.

### **Naturbeskyttelsesloven**

#### Beskyttede naturtyper

Ifølge Naturbeskyttelseslovens §3, må der ikke foretages ændring i tilstanden af beskyttede naturtyper. Lokalplanområdet omfatter flere forskellige naturtyper, som er beskyttet i henhold til Naturbeskyttelseslovens §3. Påvirkning af de beskyttede naturtyper er beskrevet og vurderet i VVM-redegørelsen. VVM-redegørelsen omfatter desuden forslag til afværgeforanstaltninger, der blandt andet skal sikre, at den eksisterende overdrevsvegetation kan blive bevaret for eftertiden. Ændring af beskyttede naturtyper forudsætter, at der meddeles dispensation fra Norddjurs Kommune.

#### Beskyttelseslinjer

##### *Strandbeskyttelseslinje*

Jævnfør naturbeskyttelseslovens §15, stk. 1, må der ikke foretages ændring i tilstanden af strandbredder eller af andre arealer, der ligger mellem strandbredden og strandbeskyttelseslinjen. I henhold til Naturbeskyttelseslovens §15, stk. 4, er havneanlæg og de arealer, der ved lokalplan er udlagt til havneformål, undtaget fra §15, stk. 1. Delområde II i er i Kommuneplan for Norddjurs Kommune 2009 udlagt til havneformål, og dermed undtaget fra forbuddet i naturbeskyttelsesloven § 15.

##### *Åer og søer*

I henhold til Naturbeskyttelseslovens §16 må der ikke placeres bebyggelse, campingvogne og lignende eller foretages beplantning eller ændringer i terrænet inden for en afstand af 150 m fra søer med en vandflade på mindst 3 ha og de vandløb, der er registreret med en beskyttelseslinje. Å- og Søbeskyttelseslinjen for Hoed Å ligger inden for lokalplanområdets

afgrænsning mod syd.

Opførelse af bebyggelse inden for Å- og Søbeskyttelseslinjen forudsætter, at der meddeles dispensation fra Norrdjurs Kommune.

#### *Skovbyggelinje*

I henhold til Naturbeskyttelseslovens §17 må der ikke placeres bebyggelse, campingvogne og lignende inden for en afstand af 300 m fra skove. Skovbeskyttelseslinjen for Strandplantagen ligger inden for lokalplanområdets afgrænsning mod syd.

Opførelse af bebyggelse inden for skovbeskyttelseslinjen forudsætter, at der meddeles dispensation fra Norrdjurs Kommune.

#### **Råstofloven**

Erhvervsmæssig indvinding af råstoffer må kun ske efter tilladelse fra kommunalbestyrelsen. En tilladelse skal blandt andet indeholde vilkår om, at indvindingsområdet bliver efterbehandlet, og at indvindingen og efterbehandlingen sker efter en plan, der er godkendt af Kommunalbestyrelsen.

I forbindelse med nærværende lokalplan er der udarbejdet en landskabsplan med principper for en fremtidig efterbehandling af lokalplanområdet. Landskabsplanen indgår som bilag til lokalplanen.

#### **Jordforureningsloven**

Lokalplanområdet er kortlagt efter jordforureningsloven og har lokalitetsnr. 707-00021, nr. 707-00023 og nr. 707-00030. I takt med at igangværende deponier i området bliver afsluttet, vil de ligeledes blive kortlagt i henhold til jordforureningslovens bestemmelser.

Såfremt der i forbindelse med anlæg eller nybyggeri findes tegn på jordforurening, skal arbejdet standses øjeblikkeligt og kommunen skal underrettes med henblik på at iværksætte foranstaltninger, der forhindrer eventuelle følgevirkninger.

#### **Landbrugsloven**

Landbrugspligten er ophævet på arealerne i delområde I og II, bortset fra matr. nr. 2k Glatved by, Hoed, som jf. betinget tilladelse til ophævelse af landbrugspligten skal afhændes til sammenlægning med et andet landbrug senest 1 år efter, at anvendelsen som deponi er ophørt, dog senest den 1. april 2033. De øvrige arealer i delområde I og II efterbehandles til naturområde.

Der påregnes ophævelse af landbrugspligten også på matr.nr. 2k, Glatved By, Hoed.

#### **Miljøbeskyttelsesloven**

Udvidelsen af det eksisterende deponeringsanlæg er godkendelsespligtigt efter miljøbeskyttelseslovens §33. Bygherren skal derfor udarbejde og fremsende det nødvendige ansøgningsmateriale til Norrdjurs Kommune, som er den godkendende miljømyndighed.

#### Miljøforhold

Påvirkning af overfladevand, grundvand, luft og klima er beskrevet og vurderet i VVM-redegørelsen for udvidelsen af deponeringsanlægget ved Glatved Strand. VVM-redegørelsen omfatter desuden en beskrivelse og en vurdering af gener i

form af støj og vibration i anlægsfasen og i driftsfasen.

#### *Overfladevand og grundvand*

I VVM-redegørelsen er det vurderet, at udvidelsen af deponeringsanlægget ikke vil medføre væsentlige påvirkninger af åer eller søer, eller sænket grundvandsspejl med påvirkning af overfladevand og vådområder til følge.

Udvidelsen af deponeringsanlægget omfatter arealer som ligger inden for indvindingsoplandet til vandforsyningsboring ved vandværket Glatved Strandvej 53. På baggrund af tidligere klage og heraf følgende behandling i Naturklagenævnet er det i VVM-redegørelsen vurderet, at den pågældende vandforsyningsboring ikke vil blive påvirket af udvidelsen.

#### *Luft og klima*

I VVM-redegørelsen er det vurderet, at udvidelsen af deponeringsanlægget i en midlertidig periode i anlægsfasen, kan påvirke luftkvaliteten. Det er samtidig vurderet, at påvirkningen af luftkvaliteten kan reduceres væsentligt ved brug af de rette afværgeforanstaltninger for støvbegrænsning, samt ved at stille krav til emissionen fra transport- og entreprenørmateriel.

#### *Støj og vibrationer*

På baggrund af erfaringer fra etablering og drift af de forudgående etaper i deponeringsanlægget, er det i VVM-redegørelsen vurderet, at drift af den nye etape næppe vil medføre overskridelser ved de nærmeste boliger omkring deponeringsanlægget.

### **Kommuneplan 2009 for Norddjurs Kommune**

Kommuneplanens Retningslinje 5.13 er gældende for lokalplanområdet:

*Der sikres areal til deponeringsanlæg for affald ved Glatved. Deponeringsanlæg skal indrettes som kontrollerede anlæg. Anlæggene skal lokaliseres på steder, hvor der ikke er risiko for forurening af søer, vandløb, kystvande eller grundvand og under hensyntagen til gældende drikkevandsinteresser. Deponeringsanlæg skal som hovedregel lokaliseres i områder med begrænsede drikkevandsinteresser.*

*Affaldsindustri, der etableres i forbindelse med deponeringsanlæg for at sikre optimal sortering, behandling og genanvendelse skal etableres under hensyntagen til de regler, der i øvrigt gælder for anlægstypen og for deponeringsanlæg.*

Kommuneplanens redegørelse for lokalplanområdet:

*Affaldsbehandlingen i Norddjurs Kommune sker på grundlag af den nationale prioritering: Først genanvendelse, dernæst forbrænding med energiodnyttelse og til sidst deponering. Tendensen på deponeringsområdet går i retning af færre, men større anlæg.*

*Affald, der ikke kan genanvendes eller forbrændes med energiodnyttelse, skal deponeres. Det sker på et deponeringsanlæg, som er et afgrænset bygværk, hvor affald kan deponeres under kontrollerede og miljømæssigt forsvarlige forhold.*

### **Kommuneplantillæg**

Der udarbejdes kommuneplantillæg nr. 22 til Kommuneplan 2009 for Norddjurs Kommune for at bringe lokalplan 050-707 i overensstemmelse med kommuneplanens rammer.

I henhold til lov om planlægning (LBK nr. 937 af 24. september 2009) foretages hermed følgende ændring: Rammeområde 7D2 ændres således, at der ved efterbehandling af arealer indenfor området kan reableres i en højde op til 50 m. Rammeområderne 7R1 og 7H1 ændres ikke. Rammeområde nr. 7D2, 7H1 og 7R1 dækker lokalplanområdet.

### **Råstofplan 2012**

Jævnfør Råstofplan 2012 er der meddelt en forlængelse af den anmeldte rettighed til råstofindvinding på matrikel 2b. Råstofplan 2012 er påklaget til Natur- og Miljøklagenævnet og er derfor ikke endnu endelig ved udarbejdelsen af lokalplanen.

### **Lokalplanforhold**

Nærværende lokalplan bliver gældende for området og erstatter lokalplan nr. 116, for område til råstofindvinding, kontrolleret losseplads og deponering ved Glatved Strand.

### **Landskabsplan**

I forbindelse med nærværende lokalplan er der udarbejdet en landskabsplan, som anviser principper for den fremtidige efterbehandling af lokalplanområdet. Landskabsplanen er gengivet på kortbilag nr. 3.

Hensigten med landskabsplanen er på sigt, at skabe et oplevelsesrigt landskab, der er tilpasset omgivelserne og som kan fortælle lokalitetens historie som råstofgrav og deponi. Landskabsplanen viser blandt andet, hvordan det nye landskab skal formes som en bakkeformation, der harmonerer med de øvrige terrænformer langs kystlinjen, herunder "Jernhatten", skrænten ved Stenled Sønderskov og de stejle kystskråninger ved Katholm Skov.

Mod naboområderne og kystlandskabet bliver det nye landskab formet med et blødt og naturligt formet terræn. Eksisterende transportvej bliver omdannet til en dyb slugt med markante voldagtige skråninger, og på bakkedragets top bliver der etableret en præcis kugleformet udsigtshøj, hvor topkoten er cirka 50 meter over normal vandstand. Udsigtshøjen og slugten skal med sine præcise former fremstå som markante kulturelle elementer i landskabet.

Landskabsplanen omfatter desuden principper for hvordan lokalplanområdet skal beplantes efter reablering. Beplantningsplanen er gengivet på kortbilag nr. 4.

Beplantningen skal i stor grad ske ved en naturlig indvandring fra naboområderne, som ligger henholdsvis nord og syd for lokalplanområdet. For at fremme den naturlige succession er der forskellige tiltag som kan gøres i forbindelse med efterbehandlingen, eksempelvis at der bliver etableret en slutfuldning af de opfyldte deponeringsenheder med en næringsfattig mineraljord og en stærkt kalkholdig overjord. Øvrige tiltag for at fremme den naturlige indvandring er beskrevet i VVM-redegørelsen for udvidelsen af deponeringsanlægget.

På de stejle skråninger i slugten bliver der etableret en be-

voksning af tjørn, der i kraft af sin egenart skal forstærke særlige æstetiske og rumlige oplevelser i slugten.

I området ved administrationsbygningerne bliver der etableret en ny bøgeskov med henblik på at skabe en sammenhængende biologisk forbindelse gennem lokalplanområdet.

### **Teknisk forsyning**

#### *Spildevand*

Lokalplanområdet er ikke kloakeret. Kloakområdet udvides i forbindelse med udarbejdelse af ny spildevandsplan i 2013. Dog afledes perkolat fra deponeringsanlægget via en trykledning til Fornæs Rensningsanlæg.

#### *Vand*

Lokalplanområdet forsynes fra Glatved Vandværk.

#### *Varme*

Lokalplanområdet er ikke omfattet af varmeplanen. Forsyningsledninger indenfor lokalplanområdet skal respekteres.

### **Norddjurs Kommunes kompetenceplan**

Når det af lokalplanens punkter fremgår, at kommunalbestyrelsen kan meddele dispensation eller godkendelse, betyder det, at afgørelsen træffes i henhold til den enhver tid gældende kompetenceplan.

Kompetenceplanen vedtages af kommunalbestyrelsen og uddelegerer i visse sager beslutningskompetencen til fagudvalg og/eller til fagforvaltning.

## LOKALPLANENS BESTEMMELSER

Lokalplan 050-707 for område til affaldsbehandling, deponering og råstofindvinding ved Glatved Strand.

Områdets størrelse er ca. 123 ha excl. søterritoriet.

I henhold til lov om planlægning (Lovbek. nr. 937 af 24. september 2009) fastsættes herved følgende bestemmelser for det i punkt 2 nævnte område.

### 1.0 Lokalplanens formål

Lokalplanen har til formål,

- 1.1 at sikre, at området kan anvendes til affaldsbehandling, deponering og råstofindvinding,
- 1.2 at sikre, at de for affaldsbehandlingens og deponeringens drift nødvendige bygninger og tekniske anlæg kan opføres,
- 1.3 at sikre vejadgang til de forskellige funktioner i området,
- 1.4 at sikre, at deponeringsanlægget løbende bliver afdækket og tilplantet i takt med opfyldningen af de enkelte depotafsnit,
- 1.5 at sikre, at der for deponiet i driftsperioden træffes foranstaltninger til afskærmning af området,
- 1.6 at sikre, at det fremtidige terræn bliver udformet i overensstemmelse med lokalplanens retningslinier og landskabsplan,
- 1.7 at sikre en fremadrettet mulighed for anvendelse af de eksisterende pieranlæg til ind- og udskibning af sten- og grusmaterialer samt affald,
- 1.8 at sikre, at områderne til affaldsbehandling og deponering efter ophør af aktiviteterne og efterbehandling bliver et offentligt tilgængeligt naturområde.

### 2.0 Områdets afgrænsning og zonestatus

- 2.1 Lokalplanens område afgrænses som vist på kortbilag 1 og omfatter dele af matr. nr. 11d, 11f, 2k, 2b alle Glatved By, Hoed.
- 2.2 Lokalplanen opdeles i følgende delområder som vist på kortbilag 2:  
Delområde I: råstofindvinding, affaldsbehandling og deponering  
Delområde II: udskibnings- og pieranlæg
- 2.3 Lokalplanområdet er beliggende i landzone. Dette gælder ikke søterritoriet.

### 3.0 Områdets anvendelse

#### *Delområde I*

- 3.1 Området må kun anvendes til affaldsbehandling og deponering. Der vil forsat kunne indvindes råstoffer i området de steder hvor deponeringsanlægget endnu ikke er etableret.

*Delområde II*

- 3.2 Området må kun anvendes til ind- og udskibning af produkter. Pieren kan eventuelt beskyttes af en bølgebryder.

#### **4.0 Veje, stier, parkering og byggelinier**

*Veje*

- 4.1 Vejadgang til affaldsbehandling og deponiet skal ske fra Nymandsvej.
- 4.2 Vejadgang for offentligheden til deponiet foregår fra Nymandsvej ad eksisterende intern vej.
- 4.3 Indenfor lokalplanområdet kan der anlægges midlertidige serviceveje. Vejene kan om nødvendigt afskærmes mod omgivelserne af midlertidige støjvolde af afdækningsjord,
- 4.4 Når der ikke længere foregår affaldsbehandling eller deponering i området, skal arealerne efterbehandles i henhold til afsnit 7, Efterbehandling og beplantning.

#### **5.0 Bebyggelsens omfang og placering**

- 5.1 Inden for delområde I må kun opføres bebyggelse og anlæg, der er nødvendige for driften af råstofindvinding, affaldsbehandling og deponering.
- 5.2 Bygninger og tekniske anlæg indenfor delområde I og II skal, med undtagelse af de til dags dato eksisterende administrationsbygninger ved indgang fra Nymandsvej, fjernes, når deponeringsanlæggets tilsynsmyndighed har godkendt, at anlæggets efterbehandling i henhold til miljøbeskyttelsesloven er afsluttet.
- 5.3 Indenfor delområde I og II må intet punkt af en bygningsydervæg eller tagflade være hævet mere end 8,5 m over terræn, målt efter bygningsreglementets regler. Intet punkt af en bygnings ydervæg eller tagflade må være hævet over støjvold eller skråningstop mod Glatved Strandvej.  
Bebyggelse til modtagelse, behandling og omladning til anden transportform må dog opføres højere, når intet punkt af deres ydervæg eller tagflade er hævet mere end 15 m over terræn, målt efter bygningsreglementets regler.  
I tilfælde af at der opføres bygninger højere end 8,5 m, skal terrænet, hvorpå disse opføres, være sænket i forhold til omgivelserne, således at bebyggelsen skjules mest muligt.
- 5.4 Inden for delområde II må kun opføres pieranlæg med tilhørende transportbånd og bølgebryder.

#### **6.0 Ubebyggede arealer**

- 6.1 Delområde I og II efterbehandles til naturområder.

#### **7.0 Efterbehandling og beplantning**

- 7.1 For delområde I og II gælder, at det fremtidige terræn skal udformes i princippet som vist på kortbilag 3.
- 7.2 Afdækning og beplantning skal foretages efter hver en-

kelt etapes opfyldning.

- 7.3 Ny beplantning i området skal etableres i princippet som vist på kortbilag nr. 4.

## 8.0 Vedligeholdelse

- 8.1 Ansvar for vedligeholdelsen og plejen af de efterbehandlede arealer påhviler grundejeren, som kan træffe aftaler med de respektive deponenter eller brugere herom.  
For de arealer, der skal henligge som naturområder, skal der, når de enkelte deponeringsområder er efterbehandlet, udarbejdes en plejeplan, som skal godkendes af Kommunen.  
I plejeplanen kan eventuelt indgå retningslinier for offentlighedens færdsel i området.

## 9.0 Tilladelser og dispensationer

- 9.1 Miljøgodkendelse:  
Etablering, drift og efterbehandling af depotanlæggets udvidelse forudsætter, at der i medfør af Miljøbeskyttelsesloven bliver meddelt miljøgodkendelse fra Norddjurs Kommune.
- 9.2 Dispensation for beskyttede naturtyper og beskyttelseslinjer:  
Ændring af beskyttede naturtyper, der ligger inden for lokalplanområdets afgrænsning, forudsætter i medfør af Naturbeskyttelsesloven, at der bliver meddelt dispensation fra Norddjurs Kommune.

## 10.0 Lokalplanens retsvirkninger

- 10.1 Efter kommunalbestyrelsens endelige vedtagelse og offentliggørelse af lokalplanen må ejendomme, der er omfattet af planen, ifølge § 18 i Lov om Planlægning kun udstykkes, bebygges eller i øvrigt anvendes i overensstemmelse med planens bestemmelser.
- 10.2 Den eksisterende lovlige anvendelse af en ejendom indenfor lokalplanområdet kan fortsætte som hidtil. Lokalplanen medfører heller ikke i sig selv krav om etablering af de anlæg med videre, der er indeholdt i planen. Kommunalbestyrelsen kan meddele dispensation til mindre væsentlige lempelser af lokalplanens bestemmelser under forudsætning af, at det ikke ændrer den særlige karakter af det område, planen søger at skabe eller fastholde.  
Mere væsentlige afvigelser fra lokalplanen kan kun gennemføres ved tilvejebringelse af en ny lokalplan.
- 10.3 Fremlæggelsen af forslaget for offentligheden medfører et midlertidigt forbud mod enhver bebyggelse, udstykning, nedrivning og ændret anvendelse af ejendommene i lokalplanområdet, der vil foregribe indholdet af den endelige plan. En eksisterende lovlige anvendelse for ejendommen kan fortsætte som hidtil.  
Efter offentlighedsperiodens udløb vil det være muligt for kommunen at fravige forbuddet og tillade, at den

ejendom bebygges eller på anden måde udnyttes i overensstemmelse med lokalplanen, hvis dette er i overensstemmelse med kommuneplanen, og der ikke er tale om et større bygge- eller anlægsarbejde.

De midlertidige retsvirkninger gælder fra datoen for planforslagets offentliggørelse og indtil lokalplanen er endeligt vedtaget af kommunalbestyrelsen, dog højst 1 år.

### 11.0 Vedtagelse

- 11.1 Forslag til lokalplan 050-707 for område til råstofindvinding, affaldsbehandling og deponering ved Glatved Strand er vedtaget af Norddjurs Kommunalbestyrelse den 12. november 2013.

Lokalplan 050-707 for område til råstofindvinding, affaldsbehandling og deponering ved Glatved Strand er endeligt vedtaget af Norddjurs Kommunalbestyrelse den 17. juni 2014.

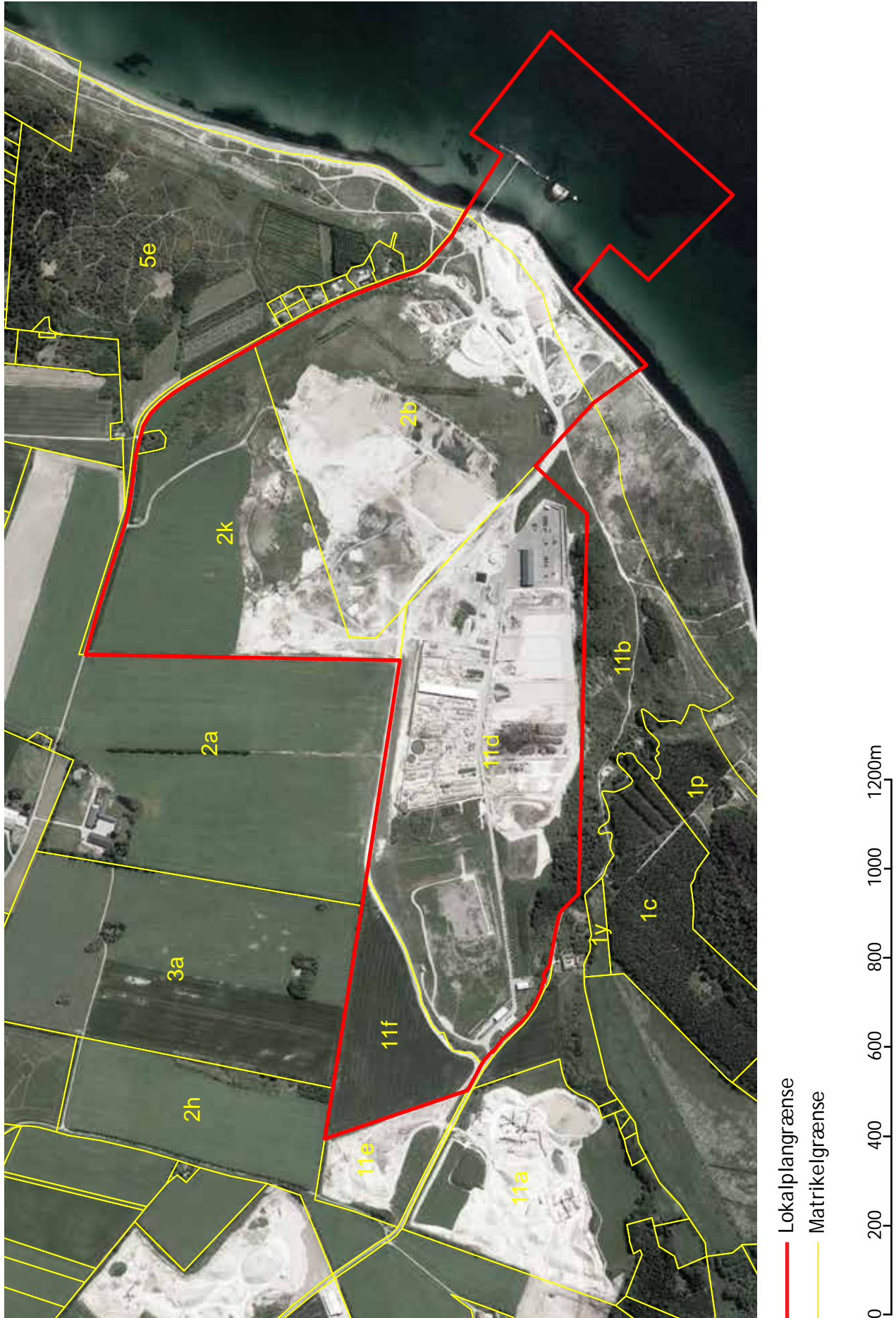
Lokalplan 050-707 for område til råstofindvinding, affaldsbehandling og deponering ved Glatved Strand er offentligt bekendtgjort den 30. juni 2014.

### LOKALPLANENS KORTBILAG

Lokalplanområdets afgrænsning, matrikelkort	kortbilag 1
Lokalplanområdets opdeling	kortbilag 2
Landskabsplan	kortbilag 3
Beplantningsplan	kortbilag 4
Visualiseringspunkter	kortbilag 5
Visualisering A	kortbilag 6
Visualisering B	kortbilag 7
Visualisering C	kortbilag 8
Visualisering D	kortbilag 9
Visualisering E	kortbilag 10
Visualisering F	kortbilag 11
Ikke teknisk resume fra VVM-redegørelsen	Bilag
Udbygningsetaper for deponering	Bilag

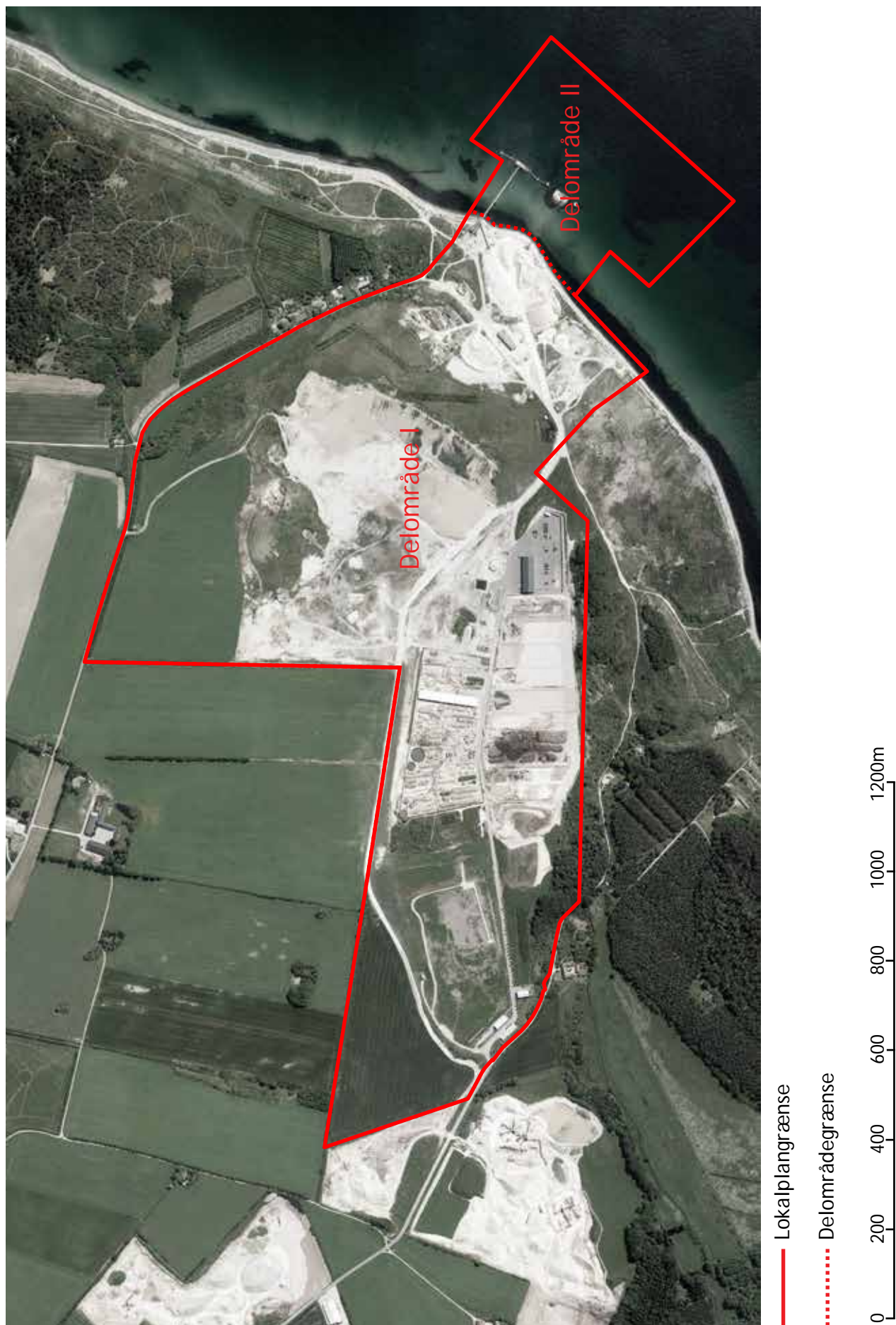
**Kortbilag 1**

Områdets afgrænsning Matrikelkort Mål 1:12.000

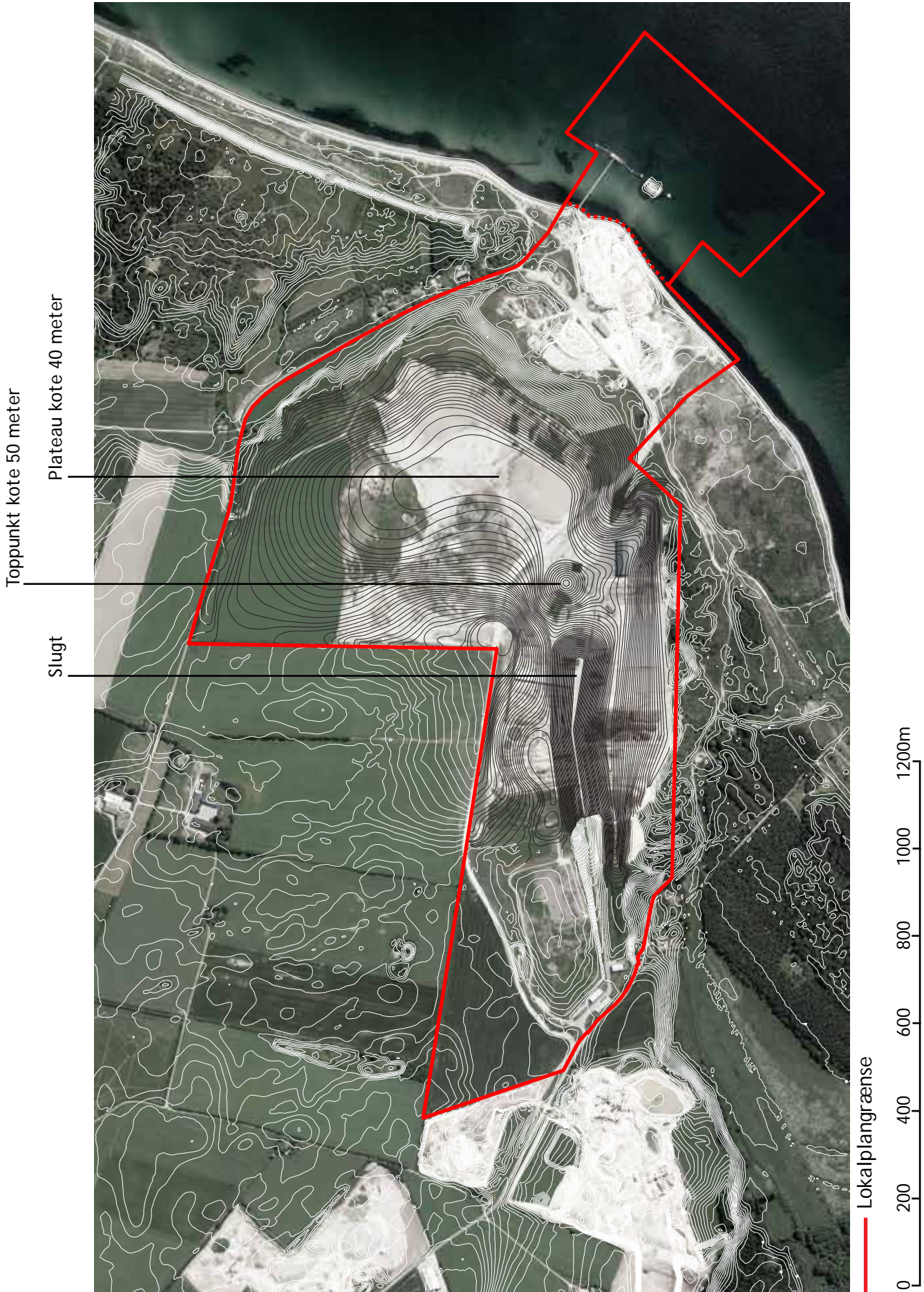


**Kortbilag 2**

Områdets inndeling Mål 1:12.000

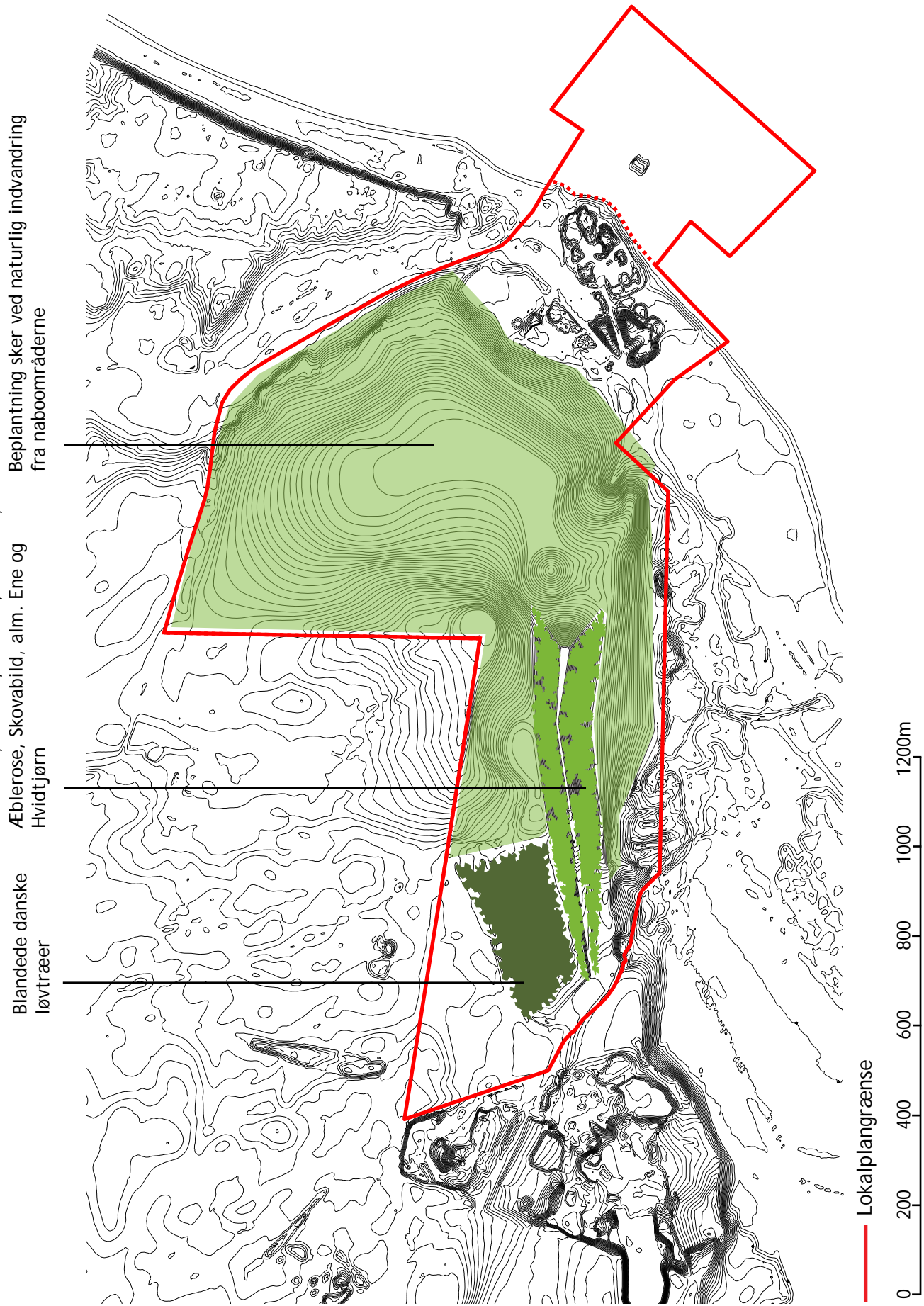


**Kortbilag 3**  
Landskabsplan Mål 1:12.000



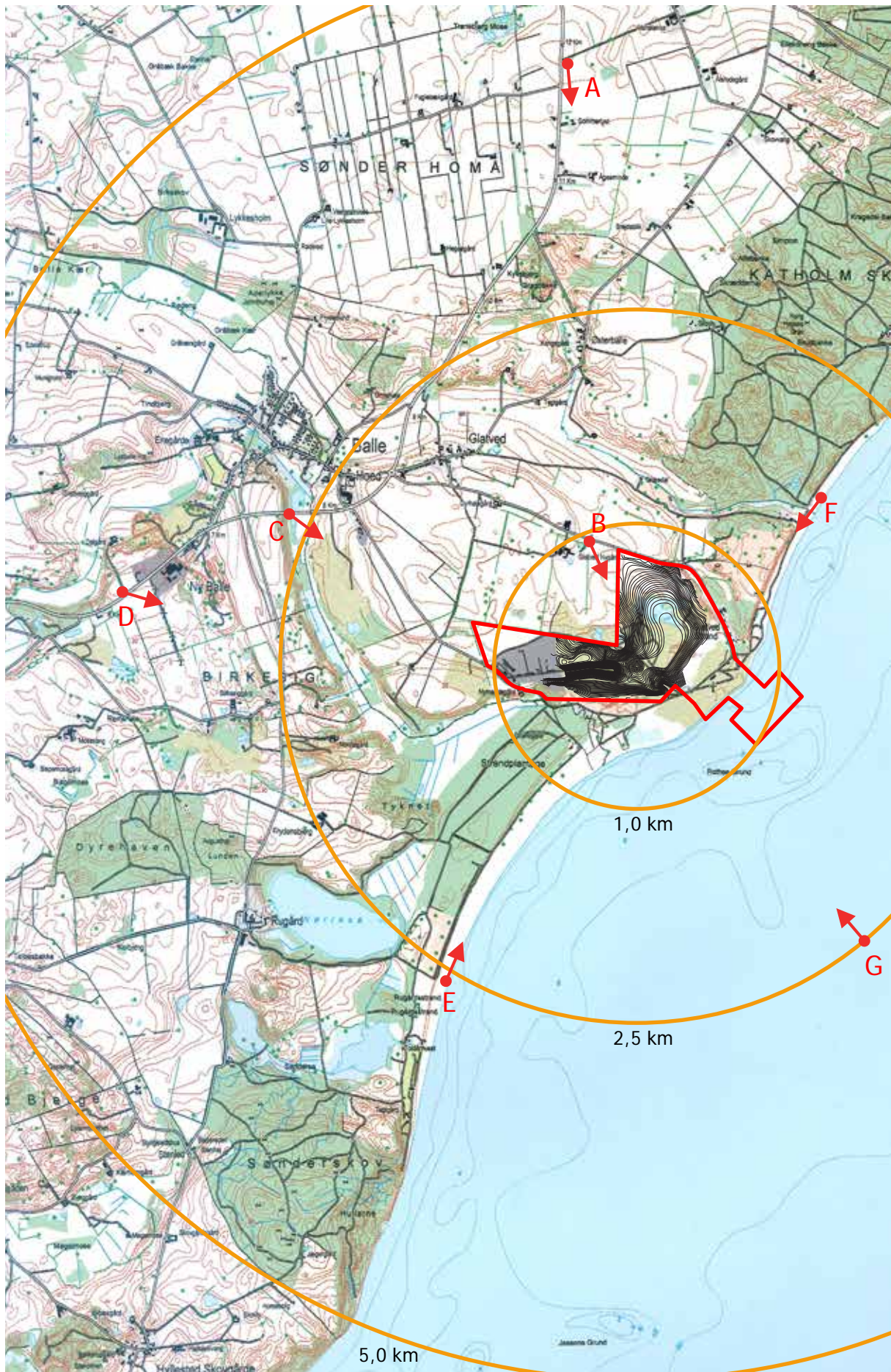
**Kortbilag 4**

Beplantningsplan Mål 1:12.000



Kortbilag 5

Fotostandpunkter Mål 1:40.000



**Kortbilag 6**

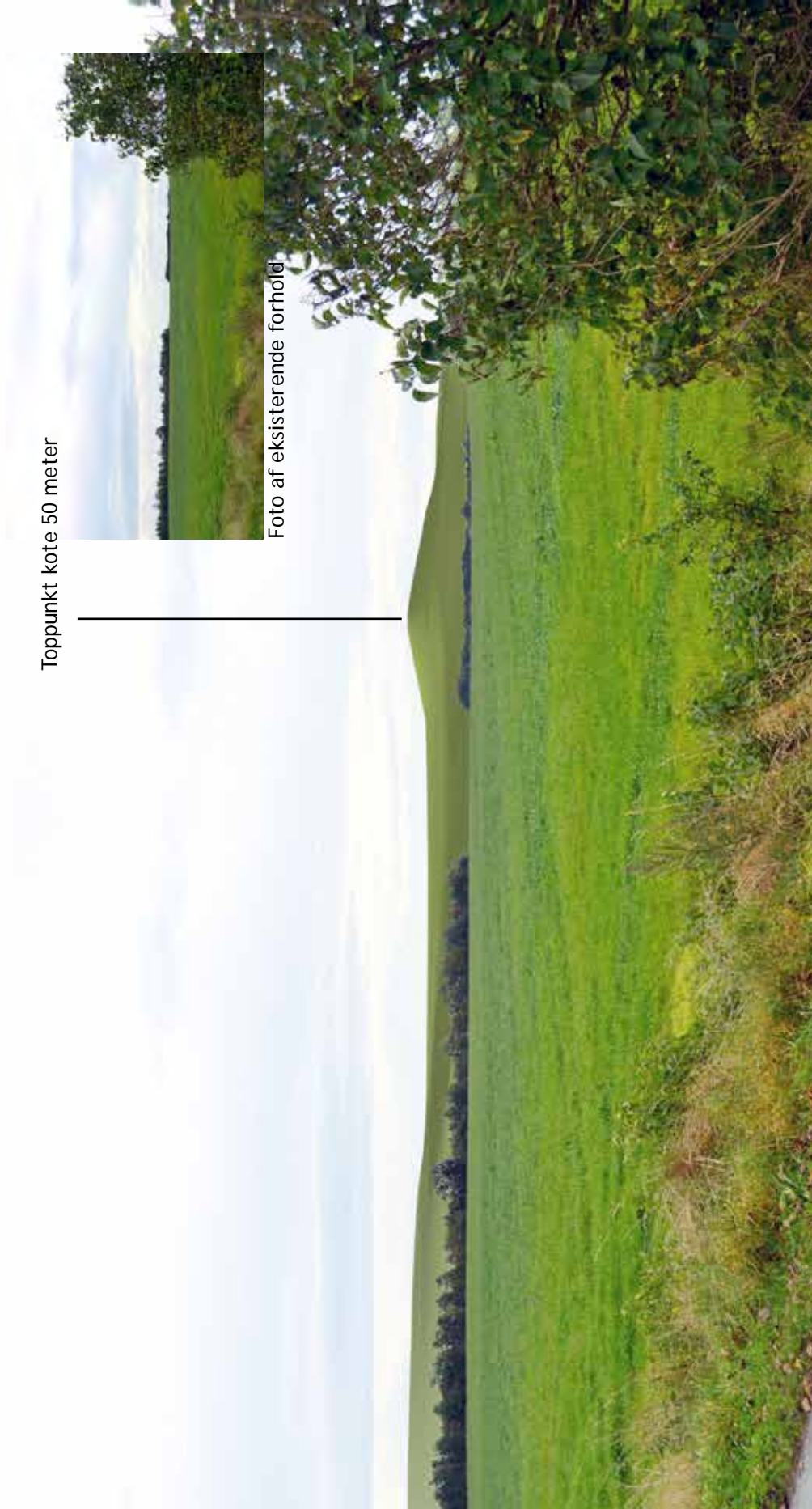
Visualisering A fra Bakkegårdsvej



Afstanden til toppunktet er cirka 4,4 kilometermeter. Det nye landskab ved Glatved Strand er skjult bag terræn og den eksisterende bevoksning fra dette fotostandpunkt.  
For synlighedens skyld er det nye landskab optegnet med en rød streg.

**Kortbilag 7**

Visualisering B fra Glatved Strandvej



Afstanden til toppunktet er cirka 900 meter. Det nye landskab ved Glatved Strand er synligt henover det eksisterende læhegn. Det er vurderet, at det nye landskab fremstår som et karakteristisk morænelandskab fra dette standpunkt. Det er samtidig vurderet, at det nye landskab ikke påvirker oplevelsen af nogen væsentlige elementer i landskabet.

**Kortbilag 8**

Visualisering C fra Nyballevej ved Hoed Å



Toppunkt

Foto af eksisterende forhold

Afstanden til toppunktet er cirka 2,7 kilometer. Det nye landskab ved Glatved Strand er skjult bag terræn og bevoksning fra dette fotostandpunkt. For synlighedens skyld er det nye landskab optegnet med en rød streg.

**Kortbilag 9**

Visualisering D fra Nyballevej øst for Rosmus



Afstanden til toppunktet er cirka 3,7 kilometer. Det nye landskab ved Glatved Strand er skjult bag den eksisterende bevoksning fra dette standpunkt. For synlighedens skyld er det nye landskab optegnet med en rød streg.

**Kortbilag 10**

Visualisering E fra Rugårdsstrand



Afstanden til toppunktet er cirka 2,6 kilometer. Toppunktet og plateauet er synligt henover skrænten og bevoксningen ved Glatved Strand. Det er vurderet, at de nye terrænformer fremstår naturligt i forhold til kystlandskabet. Det er samtidig vurderet, at oplevelsen af kystnærhedszonen ikke bliver påvirket i negativ retning.

**Kortbilag 11**

Visualisering F fra Glatved Strand ved Katholm Skov



Toppunkt

Foto af eksisterende forhold

Afstanden til toppunktet er cirka 1,8 kilometer. Det nye landskab ved Glatved Strand er skjult bag kystskråningen og bevoksningen.

**Kortbilag 12**

Visualisering G fra Kattegat



Afstanden til toppunktet er cirka 2,5 kilometer. Det nye landskab ved Glatved Strand er synligt henover kystskrånningen. Det er vurderet, at det nye landskab fremstår harmonisk i forhold til naboområderne. Det er samtidig vurderet, at det nye landskab ikke påvirker oplevelsen af kystlandsabet i negativ retning fra dette fotostandpunkt.

## IKKE TEKNISK RESUME

På Reno Djurs I/S' deponeringsanlæg ved Glatved Strand kan det nu forudses, at der på den igangværende Etape II, A vil mangle kapacitet for visse affaldstyper indenfor en kortere årrække. Reno Djurs I/S ønsker derfor, at udvide deponeringsanlægget for herved at sikre fortsat og langsigtet deponeringskapacitet for ejerkommunerne. Reno Djurs I/S forventer endvidere, at deponeringsanlægget i stadig større grad vil opnå position som et regionalt anlæg, som vil betjene større oplande end i dag.

Som en del af projektet ønsker Reno Djurs I/S at ændre det fremtidige landskab i forhold til de bestemmelser om landskab, som er indeholdt i den gældende lokalplan for området. Udvidelsen af deponeringsanlægget omfatter etablering af følgende:

- > Nye deponeringsenheder til farligt, blandet og mineralsk affald.
- > Flytning af det eksisterende komposteringsanlæg
- > Måle- og reguleringsbygværk (til prøvetagning og disponering af perkolat)
- > Perkolattank (til oplagring af perkolat inden afledning til f.eks. renseanlæg)
- > Garage
- > Arealreservation til muligt fremtidigt behandlingsanlæg for perkolat
- > Nedsivningsanlæg til overfladevand og perkolat
- > Adgangsvej

Projektet omfatter etablering af deponeringsenheder til farligt affald og er således omfattet af VVM-bekendtgørelsens bilag 1, jf. bilag 1, pkt. 9. Der skal derfor, ifølge VVM-bekendtgørelsens § 3, stk. 1, gennemføres en vurdering af projektets indvirkninger på miljøet (VVM). Der skal endvidere meddeles miljøgodkendelse for udvidelsen, jf. VVM-bekendtgørelsens § 9, stk. 3. Endelig forudsætter projektet, at der på grund af ændringer i fyldhøjden på deponeringsanlægget og den dermed forbundne ændring af indvirkningerne på de landskabelige forhold udarbejdes en ny lokalplan. Lokalplanen og det til VVM-redegørelsen knyttede kommuneplantillæg er omfattet af reglerne for gennemførelse af en miljøvurdering af planer og programmer (SMV). Kommuneplantillægget, der udarbejdes i forbindelse med VVM-processen, er omfattet af krav om en miljøvurdering i medfør af lovens § 3, stk. 1. Lokalplanen er omfattet af et krav om screening af indvirkningerne på miljøet forud for en stillingtagen til, hvorvidt en miljøvurdering er påkrævet, jf. bilag 3 i lov om miljøvurdering af planer og programmer. Da den ændrede landskabsplan udgør en af projektets dominerende indvirkninger er det antaget, at en miljøvurdering er påkrævet.

### **Befolkning og afledte socioøkonomiske konsekvenser**

Ved etablering og drift af udvidelsen af deponeringsanlægget er der potentielt mulighed for miljømæssige konsekvenser heraf for mennesker i omgivelserne.

Generelt vurderes etableringen af udvidelsen ikke at have nogen væsentlig miljøeffekt, som kan påvirke de socioøkon-

miske forhold.

Etablering af anlægget forudsætter, at der inddrages et areal på ca. 12 ha, som i dag er landbrugsjord, der vurderes at være af lav bonitet. Konsekvensen er vurderet ikke at være væsentlig, da arealet ikke er en del af et større jordbrugsområde og samtidig kun udgør en begrænset del af den samlede landbrugsjord på Djursland.

Der vurderes, at anlæggets drift ikke vil give anledning til ændring i det nuværende niveau for støj eller luftpåvirkninger, som får konsekvenser for befolkning og erhverv i området. Der forventes heller ingen visuelle påvirkninger af socioøkonomiske betydning. Trafikmønstrene ændres også kun minimalt og vurderes ikke at få socioøkonomisk betydning.

#### Naboretlig tålegrænse

Det vurderes, at der med gennemførelsen af den påtænkte ændring i landskabsplanen i området og herunder de forhøjede terrænkoter for det retablerede terræn, ikke i forhold til den nuværende landskabsplan (lokalplan 116) sker væsentlige ændringer i udsigt mv. fra naboejendomme og at ændringerne er indenfor den naboretlige tålegrænse. Der vurderes således ikke at være grundlag for økonomisk kompensation for tab af udsigt eller for skyggeeffekter.

#### Menneskers sundhed

På baggrund af nedenstående vurderinger af miljøpåvirkningerne fra den ændrede landskabsplan og den påtænkte udvidelse af deponeringsanlægget vurderes det, at realiseringen heraf ikke vil påvirke menneskers sundhed negativt.

### **Landskab, jordbund, kulturarv og friluftsliv**

Det danske landskab, jordbunden, kulturarven og friluftslivet er beskyttet gennem en række planmæssige og beskyttelsesmæssige bindinger, som har betydning, når et nyt teknisk anlæg skal placeres. Udvidelsen af deponeringsanlægget ligger som det eksisterende anlæg i kystnærhedszonen, men ikke indenfor strandbeskyttelseslinjen. Projektområdet ligger ikke indenfor et i kommuneplanen udpeget arkæologisk interesseområde, og der er ikke registreret bevaringsværdig bebyggelse indenfor området.

Landskabet ved og omkring det eksisterende deponeringsanlæg og udvidelsen og helt ud til kystlinjen er stærkt præget af råstofudvindingsaktiviteter for kalk, sten og grus. Aktiviteterne har pågået siden 1800-tallet og der er udgravet til 18-20 m under det oprindelige terræn. Udvindingsaktiviteterne er ophørt i 2009, hvorefter en mindre del er blevet retableret og er overgået til landbrugsdrift efter gældende lokalplan. På et område mod vest omkring ankomsten ved administrationsbygningerne er den tidligere Etape I af deponeringsanlægget nedlukket og efterbehandlet til skovområde og mod øst ud mod havet er DONGs askedeponier ligeledes nedlukkede og slutfærdiggjorte til naturområde.

Set samlet er kun relativt små arealer retableret, og man regner med at området først vil være færdig retableret om ca. 100 år.

En vigtig faktor for området i dag er muligheden for at transportere affald, grus og sten, både på land og til vands, blandt andet fra Glatved Strand Industrihavn ved kysten øst for området.

Mellem projektområdet og kystlinjen ligger et deponi for rest-

produkter fra energiproduktion. Deponiet er nedlukket og retableret, idet den sidste del af retableringen blev gennemført i 2009-10. Deponiet er markant i landskabet idet det rejser sig op til 25 m over havets overflade.

Skovarealerne nord og syd for området er udpeget af Norddjurs Kommune som landskaber af særlig interesse, ligesom der umiddelbart syd for Reno Djurs I/S nuværende anlæg er udpeget et større område som værende af særlig geologisk interesse.

Der er ingen muligheder for friluftaktiviteter hverken i selve projektområdet eller det område, hvor det eksisterende deponeringsanlæg ligger. De mest betydningsfulde rekreative områder og faciliteter ligger udenfor Reno Djurs I/S' områder i forbindelse med kysten og havet, samt i forbindelse med de beskyttede skov og overdrevsområder udenfor områderne. Aktiviteterne i projektområdet med deponering og aktiviteterne i naboområderne med fortsat råstofudnyttelse, samt transport og udskibning vil fortsætte mod en meget lang tidshorison. Ligeledes skal deponiet - også efter endelig nedlukning og slutfærdigelse - drives videre med håndtering af perkolat og evt. deponigas, samt monitoring i en længere årrække. Det er derfor målet med landskabsplanen, at der etableres en helhedsplan for området, som også på meget langt sigt kan tage højde for og indeholde de forandringer, som aktiviteterne i området medfører.

Planen er udarbejdet med henblik på en reetablering med vægten lagt på naturbeskyttelse og etablering af nye naturværdier.

Planen tager også sit udgangspunkt i områdets typografi og historie. Historien om at der tages og lægges til, om indvinding og deponering, oppe og nede. Elementer der forhåbentlig vil sikre, at også de kommende generationer vil kunne læse 'historien i landskabet'.

#### Konsekvenser

Ved realiseringen af landskabsplanen i forlængelse af opfyldningen og nedlukning, samt reetablering af deponeringsområderne både på det eksisterende anlæg og på udvidelsen, vil der ske en ændring af landskabet i forhold til den nuværende situation. Det nuværende kulturlandskab, der er et resultat af råstofudvindingen, vil forsvinde og blive erstattet af et andet kulturlandskab, der vil afspejle netop de historiske kvaliteter i form af råstofudgravning og deponering.

Det sikres med landskabsplanen og med den fremtidige slutfærdigelse, at det nye landskab fortsat understøtter og udvider landskabets overdrevskvaliteter. Landskaberne med særlig interesse nord og syd for området og området syd for af særlig geologisk interesse vil ikke blive berørt af landskabsplan eller af projektet. På baggrund af en landskabsanalyse og de udførte visualiseringer vurderes det videre, at den ændrede landskabsplan ikke vil have negative påvirkninger på de rekreative værdier i nationalparken Mols Bjerge umiddelbart sy og sydøst for lokalplanområdet.

Realisering af projektet vil ikke påvirke kulturarven, da der ikke indenfor projektområdet er registreret fortidsfund eller bevaringsværdige bygninger.

Det vurderes, at realiseringen af landskabsplanen med tiden vil udvide mulighederne for rekreative aktiviteter i områderne

op til og inde på områderne - sidstnævnte når områderne er opfyldte og slutaftdækkede.

Da der i anlægsfasen skal flyttes store mængder jord indenfor projektområdet vil der være en potentiel mulighed for, at der visuelt og ved støj, støv og luftforurening kan ske en mindre påvirkning på friluftslivet udenfor projektområdet. Imidlertid vil hovedparten af anlægsarbejderne foregå i et niveau væsentligt under det omgivende terræn og bag det eksisterende deponi med restprodukter. På grund af den kystnære beliggenhed forventes det endvidere, at vil ske en god opblanding af evt. emissioner til luften. Der forventes således kun at være en marginal indflydelse i de omkringliggende områder og dermed på friluftslivet i disse områder.

I driftsfasen vil langt hovedparten af aktiviteterne foregå i et niveau under det omgivende terræn og bag strategisk placerede læhegn langs kanterne af deponiet. Påvirkningerne fra driften vil ikke forøges i forhold til den nuværende situation. Samlet forventes det således, at der hverken i anlægs- eller driftsfasen vil ske en væsentlig påvirkning af friluftslivet i omgivelserne.

### **Plante- og dyreliv**

Det område, som berøres ved den ændrede landskabsplan og ved udvidelsen af deponeringsanlægget er kortlagt for værdier for plante- og dyreliv. Kortlægningen er lavet ved at beskrive de naturmæssige værdier, der findes i området opdelt på lokaliteter, og ved at lave artslistor for lokaliteterne. De arter der er registreret er dels planter og dels en række dyrearter, som der er gennemført specifikke eftersøgninger efter. I forbindelse med artseftersøgningen har der været fokus på særligt beskyttede arter (såkaldte bilag IV-arter).

Hele området hvor udvidelsen placeres - bortset fra et ca. 12 ha opdyrket landbrugsareal - har overdrevskvaliteter, som er beskyttede efter Naturbeskyttelseslovens §3. Det er således en forudsætning for projekts gennemførelse, at Norddjurs Kommune meddeler dispensation for §3 beskyttelsen af de berørte arealer. Projektet omfatter tiltag til at sikre arealerne på kort og langt sigt som overdrevsarealer.

På arealerne er ligeledes registreret markfirben, som er Bilag-IV beskyttet dyreart, og rødrygget tornskade, som er en bilag-I beskyttet fugleart. Begge arter er forholdsvis almindeligt forekommende.

Projektet omfatter gennemførelse af afværgetiltag som følger:

- › Slutafdækning af de opfyldte deponeringsenheder foretages med næringsfattig mineraljord og stærkt kalkholdig overjord fra området, hvorved nye overdrevsområder etableres efterhånden som deponeringen afsluttes
- › Overjorden fra overdrevsarealer genudlægges hurtigst muligt og at langvarige oplag i store bunker undgås så vidt dette er muligt.
- › Forud for anlægsarbejdernes påbegyndelse etableres supplerende leve- og opholdssteder for firben i form af egnede jordbunker af løst sand og grus langs Glatved Strandvej.
- › Under den etapevise etablering af udvidelsen over de næste 20-30 år sikres kontinuert sammenhæng mellem overdrevsområderne udenfor projektområdet og henlig-

gende arealer indenfor området, samt til slutfærdede arealer. Herved sikres, at yngle- og levesteder for markfirben og andre overdrevsarter bevares under anlæggets etapevis drift, og reetableres efter driften er afsluttet

Det vurderes, at hvis ovennævnte anbefalinger vedrørende planlægning og udførelse af anlægsarbejder og håndtering af overjord følges, vil man dels bevare overdrevsvegetationen på stedet for eftertiden og dels sikre at bestanden af markfirben og rødrygget tornskade har samme yngle- og levesteder på lokaliteten som nu.

Desuagtet skal der af hensyn til bevarelsen af bestanden af markfirben opnås tilladelse fra Norddjurs Kommune til at foretage de ændringer i området som projektet fordrer.

### **Natura 2000**

I forbindelse med miljøvurderingen er det undersøgt om det er nødvendigt at udføre en Natura 2000-konsekvensvurdering. En sådan vurdering skal gennemføres, hvis det ikke kan udelukkes, at projektet kan medføre væsentlige konsekvenser for arter eller naturtyper i et internationalt naturbeskyttelsesområde. Screeningen har vist, at det kan udelukkes, at udvidelsen af deponeringsanlægget kan have væsentlige konsekvenser for et eller flere Natura 2000-områder, og der er derfor ikke behov for at gennemføre en egentlig Natura2000-konsekvensvurdering.

### **Overfladevand og grundvand**

Begrebet overfladevand dækker over vandløb, søer og kystvande, mens grundvand dækker over de terrænnære såvel som de dybere vandførende lag.

Mod syd grænser Reno Djurs I/S' deponeringsanlæg op til beskyttelseszonen omkring Hoed Å. Det vurderes på baggrund af potentiale forholdene i området, at Hoed Å ikke kan påvirkes af udvidelsen.

Der vurderes herudover ikke at være åer eller søer, der kan blive påvirket af projektet.

Der er foretaget beregninger af den potentielle belastning på Kattegat som følge af etableringen af udvidelsen. Beregningerne indikerer, at udvidelsen ikke vil give uacceptable påvirkninger i recipienten.

Der er ikke planlagt gennemført grundvandspumpning i området andet end midlertidigt og meget lokalt i forbindelse med etablering af et måle- og reguleringsbygværk centralt i projektområdet. Projektet vurderes derfor ikke at medføre sænket grundvandspejl med påvirkning af overfladevand og vådområder til følge.

Der foretages ikke udvinding af grundvand til drikkevand i eller nedstrøms for projektområdet. En enkelt privat indvindingsboring er placeret relativt tæt på projektområdet, men vurderes ikke at ville kunne påvirkes fra driften af deponeringsanlægget. Det kan overvejes, at boringen erstattes af kommunal vandforsyning.

### **Materielle goder**

Materielle goder kan som udgangspunkt forstås bredt og spænde fra store infrastrukturanlæg til små offentlige faciliteter, landbrugsområder og råstofforekomster, samt fraværet af forureninger i jorden.

Der er ikke registreret forurenede jord inden for det område, hvor der påtænkes etableret nye deponeringsenheder. Langs en del af periferien af det nye anlæg, vil anlægget blive etableret op ad eksisterende nu nedlukkede deponier - herunder DONGs deponi til TASP (restprodukter fra el-produktion). Etablering og drift af et deponeringsanlæg kan potentielt medføre jordforurening, men med den beskrevne opbygning af projektet og de indeholdte afværgeforanstaltninger vurderes risikoen for en jordforurening i underbunden under anlægget dog at være uvæsentlig.

Når deponeringsanlægget en gang i fremtiden overgår til passiv drift - dvs. at oppumpning og behandling af perkolat og evt. deponigas kan stoppes - da vil arealet skulle registreres som en forurenede grund under Regionens ansvarsområde. Dette er imidlertid ikke en ændring i forhold til gældende lokalplan, idet området allerede er udlagt som deponeringsområde.

Ved etablering af udvidelsen af deponeringsanlægget inddrages et ca. 12 ha stort område, som for nærværende dyrkes og som i øvrigt er udpeget som muligt råstoffområde for sten og grus.

De dyrkede arealer er af lav bonitet, og der er i Norddjurs og Syddjurs kommuner generelt mange lignende jordbrugsområder. Konsekvensen af inddragelsen vurderes derfor ikke at være væsentlig. Den tidligere råstoffudvinding på lokaliteten er imidlertid stoppet inden disse områder blev inddraget, idet råstofferne anses for at være af tvivlsom kvalitet, og i øvrigt kun udgør en meget lille del af råstofforekomsterne i kommunen. Konsekvensen af inddragelsen vurderes derfor ikke at være væsentlig.

I anlægsfasen imødegås jordforurening ved at undgå spild af olie, brændstof og andre forurenende stoffer o. lign. Alle deponeringsenheder etableres med membran- og perkolatopsamlingsystemer med efterfølgende transport i tætte systemer, hvorved utilsigtet udslip i driftsfasen af perkolat til jordmiljøet forhindres.

### **Luft og klima**

I anlægsfasen skal der flyttes store jordmængder indenfor projektområdet, ligesom der skal tilkøres ler- og grusmaterialer udefra, hvilket i nogen grad - men i en midlertidig periode - kan påvirke luftkvaliteten.

Den potentielt største påvirkning af luftkvaliteten i anlægsfasen vurderes at være støv fra opgravning og anden håndtering af materialer, samt fra kørsel på ikke befæstet vej. Herudover vil der være nogen ekstra emission fra lastbiler og entreprenørmaskiner.

Påvirkningerne vurderes at kunne minimeres ved brug af de rette afværgeforanstaltninger for støvbegrænsning, samt ved at stille krav til emissionen fra transport- og entreprenørmateriel. Det vurderes således, at påvirkningen ikke vil være væsentlig set i forhold til den belastning, der har været i forbindelse med råstoffudvindingen på området - ej heller hvad angår dyre- og planteliv udenfor området.

Selv om etableringen af udvidelsen vil omfatte flytning af en større mængde jordmaterialer indenfor Reno Djurs I/S' samlede anlæg vurderes det, at virkningen heraf på det globale klima vil være negligeabelt og der er derfor ikke regnet detaljeret herpå.

Den primære påvirkning af luftkvalitet i driftsfasen vil være emission af støj og støv, samt luftforurening i form af forbrændingsgasser fra kørende materiel og lugt fra affaldet. Dette vil være af samme størrelsesorden som driften af det nuværende anlæg, og vil i øvrigt være reguleret ved vilkår i anlæggets miljøgodkendelse. Det vurderes på denne baggrund, at påvirkningen i omgivelserne er meget begrænsede.

Driften af det udvidede deponeringsanlæg vil - i forhold til det nuværende anlæg - lede til en let forhøjelse af klimabelastningen fra det samlede anlæg hovedsageligt på grund af et øget energiforbrug til belysning og pumper. Det vurderes, at forhøjelsen af klimabelastningen er uvæsentlig.

### **Støj og vibrationer**

Der er i forbindelse med VVM-tilladelse og miljøgodkendelse for deponerings-anlæggets Etape II, A foretaget en beregning af støjbelastningen. Beregningen viste, at støjbelastningen i de nærmeste boliger ikke ville overskride Miljøstyrelsens krav. Der er i forbindelse med driften af den pågældende etape ikke modtaget klager over støj.

Der er ikke foretaget en fornyet beregning for udvidelsen med Etape III. På baggrund af erfaringerne fra etablering og drift af Etape II vurderes det, at driften af den nye Etape II ikke vil medføre overskridelser ved de nærmeste boliger omkring Reno Djurs I/S.

Der forventes ingen overskridelse af grænseværdier for vibrationer.

### **Omfang af transport**

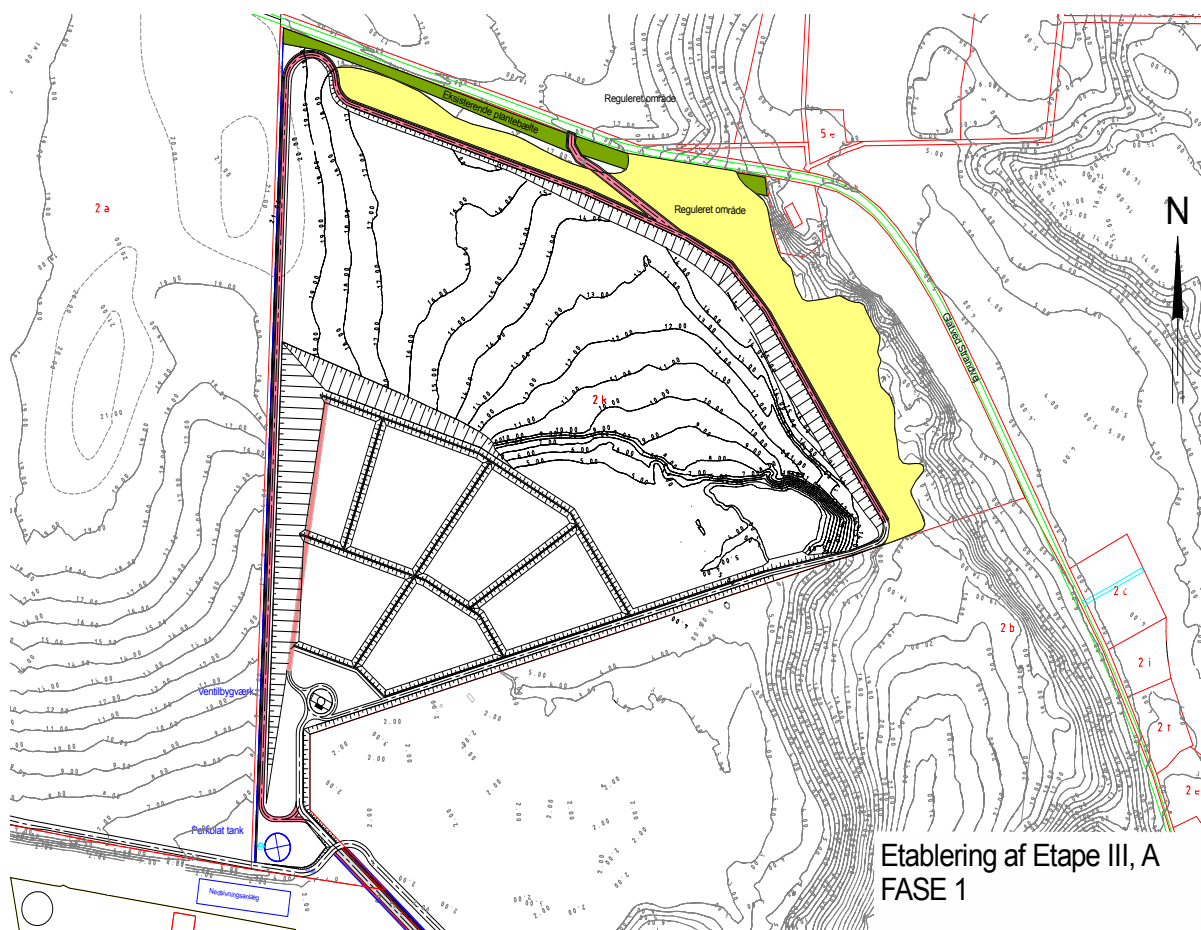
I anlægsfasen vil tilkørsel af materialer til arbejderne - hovedsageligt ler og grus - give en midlertidigt forøgelse af antallet af transporter på Nymandsvej, Glatved Strandvej og tilkørselsvejene hertil. På baggrund af de pågående aktiviteter med råstofudgravning vest for Reno Djurs I/S' område langs Nymandsvej og de heraf følgende transporter, vurderes det, at transporter i anlægsfasen til projektområdet kun vil medføre en marginal forhøjelse heraf.

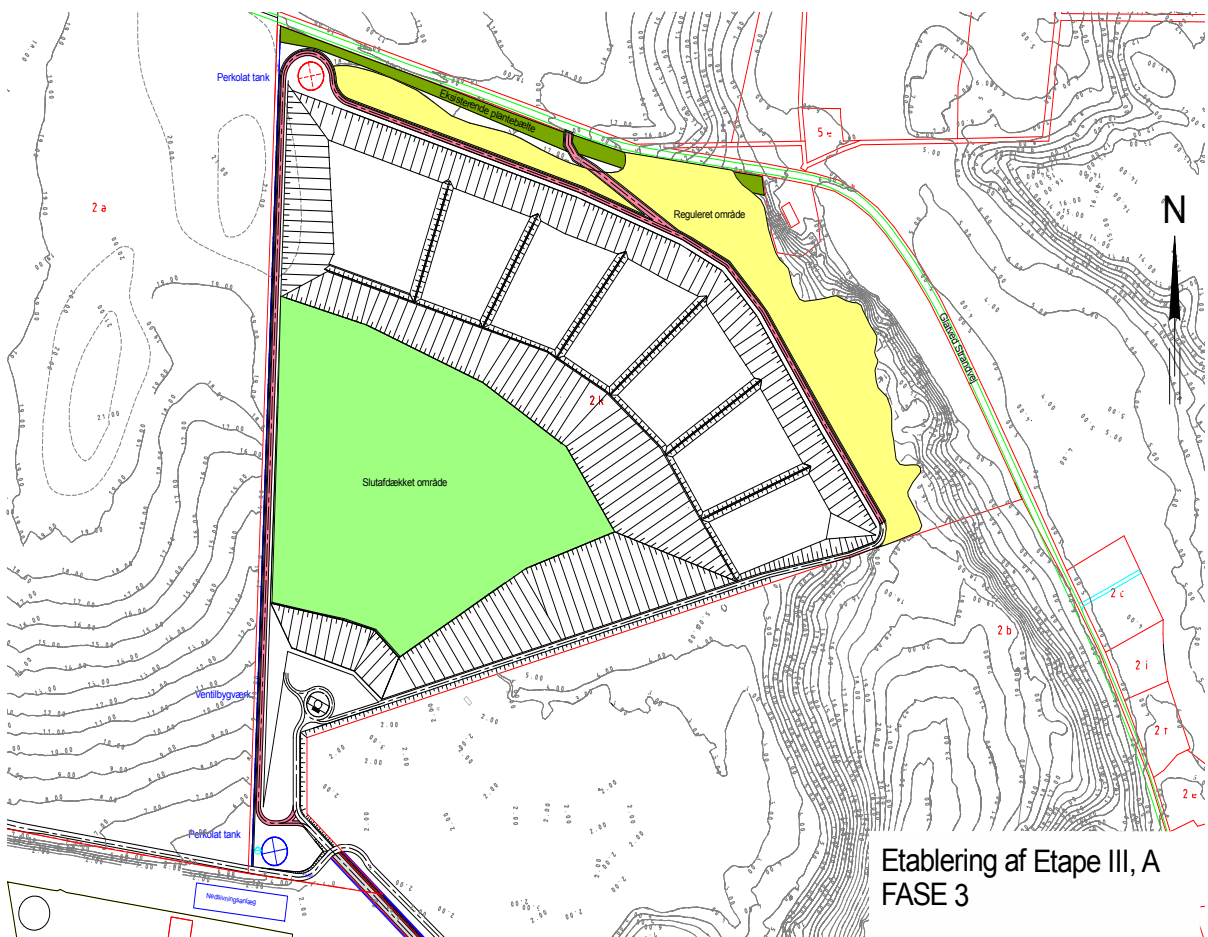
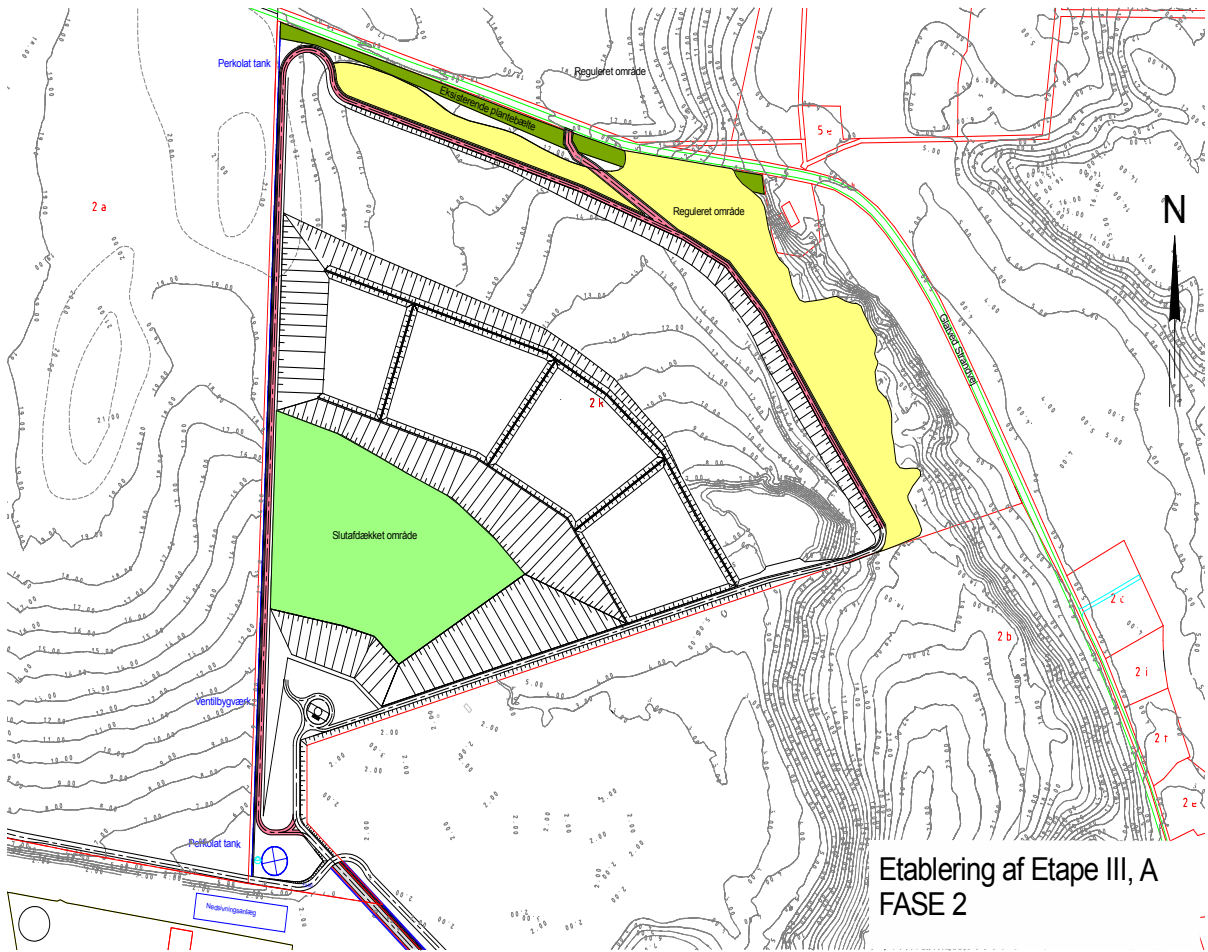
I driftsfasen vil antallet af transporter til og fra anlægget ikke ændres på grund af driften af udvidelsen, idet der som udgangspunkt skal modtages de samme affaldstyper og mængder til anlægget i sin helhed som hidtil.

FREMBYGNINGSTAKTEN:

DEPONERINGSNEDERNE ETABLERES OVER EN ÅRRÆKKE EFTERHÅNDEN SOM DER ER BEHOV. ETAPE III, A FORVENTES UD-  
BYGGET I 3 FASER I OVERENSSTEMMELSE MED NEDENSTÅENDE OMTRENTLIGE TIDSFØLGE:

Tidsperioder for faserne 1, 2 og 2 - Etape III, A			
	Kapacitet (m <sup>3</sup> )	Levetid år <sup>1</sup>	Opfyldt år
Fase 1	800.000	11	2027
Fase 2	1.110.000	16	2043
Fase 3	1.600.000	23	2066
I alt	3.510.000		





<b>Plannavn</b>	Till. 22 til Kommuneplan 2009 -Område til råstofindvinding, affaldsbehandling og deponering ved Glat
<b>Status</b>	Kladde
<b>Rammer som skal aflyses</b>	1150658
<b>Gælder for hele kommunen?</b>	Nej
<b>Formål</b>	Der udarbejdes kommuneplantillæg 22 til Kommuneplan 2009 for Norddjurs Kommune for at bringe lokalplan 050-707 i overensstemmelse med kommuneplanens rammer.
<b>Indhold</b>	I henhold til lov om planlægning (LBK nr. 937 af 24. september 2009) foretages hermed følgende ændring: Rammeområde 7D2 ændres således, at der ved efterbehandling af arealer indenfor området kan reableres i en højde op til 50 m. Rammeområderne 7R1 og 7H1 ændres ikke.
<b>Retningslinjer og redegørelse</b>	<p>Retningslinje 5.13 Deponeringsanlæg.</p> <p>Der sikres areal til deponeringsanlæg for affald ved Glatved. Deponeringsanlæg skal indrettes som kontrollerede anlæg. Anlæggene skal lokaliseres på steder, hvor der ikke er risiko for forurening af søer, vandløb, kystvande eller grundvand og under hensyntagen til gældende drikkevandsinteresser. Deponeringsanlæg skal som hovedregel lokaliseres i områder med begrænsede drikkevandsinteresser. Affaldsindustri, der etableres i forbindelse med deponeringsanlæg for at sikre optimal sortering, behandling og genanvendelse skal etableres under hensyntagen til de regler, der i øvrige gælder for anlægstypen og for deponeringsanlæg.</p> <p>Redegørelse.</p> <p>Affaldsbehandlingen i Norddjurs Kommune sker på grundlag af den nationale prioritering: Først genanvendelse, dernæst forbrænding med energiuudnyttelse og til sidst deponering. Tendensen på deponeringsområdet går i retning af færre, men større anlæg.</p> <p>Affald, der ikke kan genanvendes eller forbrændes med energiuudnyttelse, skal deponeres. Det sker på et deponeringsanlæg, som er et afgrænset bygværk, hvor affald kan deponeres under kontrollerede og miljømæssigt forsvarlige forhold.</p>
<b>Miljøvurdering</b>	Lokalplan og kommuneplantillæg for området skal miljøvurderes.

**Følgende rammeområder bliver aflyst ved tillæggets endelige vedtagelse:**

[7D2](#)

**Nye rammeområder bliver udlagt i tillægget:**

[7D2](#)

# 7D2 Deponeringsanlæg mv., Glatved



Status  
Kommuneplan 2009 blev vedtaget af kommunalbestyrelsen den 1. december 2009.

Kommuneplan 2009 er offentligt bekendtgjort den 9. februar 2010.

Rammens status  
Vedtaget

For dette område er der et tillæg i høring:

[Till. 22 til Kommuneplan 2009 -Område til råstofindvinding, affaldsbehandling og deponering ved Glat](#)

Lokalplaner  
**Lokalplaner inden for området:**  
[LP 116](#)

Listen over lokalplaner er vejledende.

<b>Plannummer</b>	7D2
<b>Plannavn</b>	Deponeringsanlæg mv., Glatved
<b>Anvendelse generelt</b>	Område til offentlige formål
<b>Fremtidig zonestatus</b>	Landzone
<b>Zonestatus</b>	Landzone
<b>Plandistrikt</b>	Deponeringsanlæg
<b>Max. bygningshøjde</b>	8,5 m bortset fra enkelte bygninger eller bygningsdele, hvis særlige hensyn til virksomhedens indretning eller drift nødvendiggør dette.
<b>Anvendelse</b>	Deponeringsanlæg for affald, affaldsindustri i forbindelse deponeringsanlæg samt råstofindvinding
<b>Bebyggelsens omfang</b>	De for depoterne, affaldsbehandlingen og råstofindvindingens drift nødvendige

bygninger og tekniske anlæg kan opføres

**Særlige  
bestemmelser**

Arealet skal efter endt brug fremtræde i harmoni med det omliggende terræn. I takt med, at opfyldningen afsluttes i overensstemmelse med principperne i landskabsplanen for området, skal foretages jordafdækning, beplantning, tilsåning eller dyrkning af området.

# 7D2 Deponering, affald, råstof Glatved

<b>Plannummer</b>	7D2	
<b>Plannavn</b>	Deponering, affald, råstof Glatved	
<b>Anvendelse generelt</b>	Område til offentlige formål	Status
<b>Anvendelse specifik</b>	Område til offentlige formål	Kommuneplan 2009 blev vedtaget af kommunalbestyrelsen den 1. december 2009.
<b>Anvendelse konkret</b>	Losseplads	Kommuneplan 2009 er offentligt bekendtgjort den 9. februar 2010.
<b>Fremtidig zonestatus</b>	Landzone	
<b>Zonestatus</b>	Landzone	
<b>Max. bygningshøjde</b>	8,5 m bortset fra enkelte bygninger eller bygningsdele, hvis særlige hensyn til virksomhedens indretning eller drift nødvendiggør dette.	Rammens status Kladde Rammeområdet er oprettet ved:
<b>Anvendelse</b>	Deponeringsanlæg for affald, affaldsindustri i forbindelse deponeringsanlæg samt råstofindvinding	<a href="#">Till. 22 til Kommuneplan 2009 -Område til råstofindvinding, affaldsbehandling og deponering ved Glat</a>
<b>Bebyggelsens omfang</b>	De for depoterne, affaldsbehandlingen og råstofindvindingens drift nødvendige bygninger og tekniske anlæg kan opføres	Lokalplaner
<b>Særlige bestemmelser</b>	Arealet skal efter endt brug fremtræde i harmoni med det omliggende terræn. I takt med, at opfyldningen afsluttes i overensstemmelse med principperne i landskabsplanen for området, skal foretages jordafdækning, beplantning, tilsåning eller dyrkning af området. Der kan reableres i en højde op til 50 m.	

Byg og Miljø

Dato: 29. april 2014

Reference: Marie Karlsson/Gerda  
Enevoldsen

Direkte telefon: 89 59 40 05

E-mail: marik@norddjurs.dk

Journalnr.: 13/11515

### Kommentarer til indkomne høringssvar- udvidelse af Reno Djurs' deponeringsanlæg

På grundlag af Reno Djurs' ansøgning om udvidelse af deponeringsanlægget ved Glatved Strand har Norddjurs Kommune fremlagt forslag til miljøgodkendelse (VVM-tilladelse), kommuneplantillæg 22 samt lokalplan 050-707 med tilhørende VVM-redegørelse og miljøvurdering i offentlig høring i 8 uger.

Idet der henvises til de i høringsperioden indkomne bemærkninger, følger nedenfor et resumé af disse (angivet i *kursiv*) suppleret af Norddjurs Kommunes kommentarer.

#### **Thomas Høj Rasmussen**

- *ønsker delområde III taget ud af lokalplanen.*

Da der er foretaget råstofindvinding og efterbehandlet til fremtidig anvendelse til landbrug indenfor området i overensstemmelse med bestemmelserne i gældende lokalplan 116, udtages delområde III af lokalplanen.

#### **Nymølle Stenindustrier A/S**

- *ønsker at bevare muligheden for at indvinde råstoffer under grundvandsspejlet på matr. nr. 2b,*
- *ønsker ikke at blive forpligtet til at fylde arealet op ifølge koteplan,*
- *forbeholder sig ret til at efterlade det ca. 4,6 ha store areal som sø,*
- *ønsker - såfremt grænsen for område 1 fastholdes - at Reno Djurs overtager ejendommen Glatved Strandvej 35*

Reno Djurs har bemærket, at en råstofindvinding, som ikke afsluttes med en nærmere defineret efterbehandling, vil vanskelig- eller umuliggøre arealets efterfølgende anvendelse til deponeringsformål.

Reno Djurs har endvidere bemærket, at et deponeringsanlæg skal etableres med dobbeltmembran af ler og plast på et stabilt underlag. Fjernes det nuværende intakte underlag i form af sten og grus, vil efterfølgende etablering af en dobbeltmembran forudsætte, at der indbygges et tilsvarende stabilt underlag. En sådan retablering/materialeindbygning vil være mulig, men meget bekostelig. Efter Reno Djurs' opfattelse må der stilles spørgsmålstejn ved, om det er rationelt at fjerne sten og grus fra området for efterfølgende at tilbageføre tilsvarende materialer som forudsætning for, at lokalplanens deponeringsformål kan opfyldes.

Det er i overensstemmelse med den nugældende lokalplan 116, at råstoffer indvindes forud for arealernes anvendelse til deponering og disse bestemmelser ændres ikke i lokalplanforslag 050-707. Anvendelsesmulighederne som henholdsvis område til råstofindvinding og efterfølgende deponi er således uændrede.

Norddjurs Kommune har ikke på nuværende tidspunkt modtaget ansøgning om råstofs indvinding under grundvandsspejl.

Der vil i en eventuel råstofgravetilladelse blive stillet betingelser til, hvordan graveområdet skal efterlades efter endt indvinding. Det vil være en vurdering i forbindelse med råstofgravetilladelsen i

hvilket omfang og til hvilket terrænniveau, der skal opfyldes efter endt indvinding og inden eventuelt deponi.

Der stilles ikke i lokalplanen krav til mellemstadierne, men alene til slutniveau for terrænkoter.

Lokalplanforslagets områdefgrænsning mod Glatved Strandvej 35, formål og anvendelsesbestemmelser er ikke ændret i forhold til nugældende lokalplan 116.

Et eventuelt salg af ejendommen Glatved Strandvej 35 til Reno Djurs er derfor uvedkommende for lokalplanlægningen.

#### **Minna og Finn Bastholm Pedersen**

- *ønsker vedligeholdelsesstandard af Nymandsvej forbedret,*
- *ønsker vejvisning mod Reno Djurs.*

Ovenstående vedrører forhold, som ikke reguleres i VVM-redegørelse, lokalplan og miljøgodkendelse.

Det skal dog bemærkes, at Norddjurs Kommune har opsat nye skilte ved indkørsel til Nymandsvej med vejvisning mod Reno Djurs I/S.

#### **Knud Adamsen**

- *gør indsigelse som følge af påstået værditab af 5 ejendomme på Glatved Strandvej,*
- *mener ikke, at der tages hensyn til snoge og hugorme,*
- *mener, at vandværket bliver forurenede,*
- *ønsker oplysning om, hvem der vurderer, at der ikke sker værdiforringelse hhv. ikke sker forurening af vandværket.*

#### Værditab

Spørgsmålet om erstatning som følge af værditab indgår i VVM-redegørelsen (Bilag F - Naboretlige forhold), som med reference til gældende ret fastslår, at spørgsmålet om evt. erstatningspligt og størrelse af samme afgøres af domstolene.

#### Snoge og hugorme

Det er korrekt, at snoge og hugorme ikke har været omtalt specifikt i udkastet til miljøredegørelsen. Det skyldes, at snoge og hugorme ikke er omfattet af Habitatdirektivets bilag IV.

Det er Norddjurs Kommunes vurdering, at hensyn, der iværksættes for at beskytte firben, tilsvarende tilgodeser beskyttelse af andre reptiler, herunder hugorme. Der er efterfølgende tilføjet bemærkninger om ovenstående i miljøredegørelsen.

#### Vandværket

Det fremgår af VVM-redegørelsens afsnit 5.5, at det i forbindelse med udvidelse af deponeringsanlægget vil være hensigtsmæssigt at opgive egen vandindvinding på Glatved Strandvej 53.

Det følger heraf, at Reno Djurs agter at bekoste nedlæggelse af vandværket og forsyning af vandværkets brugere med ledningsført vand fra et andet vandværk.

#### **DONG Energy**

- *gør opmærksom på, at der umiddelbart op ad det område, hvor de to depoter vil støde op til hinanden, er etableret et depot for kød- og benmelsaske med dobbelt membran,*
- *ønsker illustration af den påtænkte løsning i sammenbygningen af de to anlæg,*
- *ønsker overordnet tidsplan for frembygning af fase 1,*
- *forudser i forbindelse med grundvandsmonitoring udfordringer i at vurdere kilden til evt. perkolatbelastning,*
- *vurderer derfor, at det opstillede monitoringsprogram er utilstrækkeligt,*
- *ønsker dialog om Reno Djurs' overtagelse af DONGs depoter,*
- *ønsker, at omkostninger til vedligeholdelse af "fælles" boringer" deles,*
- *angiver usikkerheder vedrørende volumenangivelser.*

#### Afgrænsning mod DONG Energys depoter

DONG Energys depot for kød- og benmelsaske er beliggende på matr. 2b, mens etape IIIa etableres på matr. 2k.

Ved etablering af etape IIIa vil matrikelgrænsen ikke blive overskredet, hvorfor der ikke vil være konfliktzone mellem askedepotet og nye deponeringsenheder på etape IIIa.

På længere sigt - dvs. ved etablering af fremtidig deponeringskapacitet på matr. 2b - vil der blive behov for sammenbygning af depoter på tværs af matrikelskel. Der er i VVM-redegørelsen efterfølgende redegjort for ovenstående.

#### Frembygningsplan

Der er i VVM-redegørelsen efterfølgende redegjort for udbygningen af deponeringsenheder på etape III A.

#### Grundvandsmonitoring

Norrdjurs Kommune er principielt enig i, at det med planlagte deponeringsenheder på etape III A kan blive en udfordring at vurdere, om en eventuel perkolatbelastning af grundvandet samt havmiljøet måtte stamme fra det ene eller andet depot. TASP-depotet er etableret for mere end 25 år siden, og på baggrund af den årelange grundvandsmonitoring er det Norrdjurs Kommunes vurdering, at der foreligger en omfattende viden om depotets perkolatdannelse og -belastning.

Med henblik på at forbedre grundlaget for at kunne vurdere depoternes særskilte perkolatbelastning er Reno Djurs indstillet på at etablere en supplerende monitoringsboring mellem matr. nr. 2b og matr. nr. 2k. En sådan boring vil fungere dels som nedstrømsboring for Reno Djurs-depotet, dels som opstrømsboring for DONG-depotet. Reno Djurs har oplyst, at der med et sådant udvidet borings- og monitoringsprogram vil kunne foretages en tilfredsstillende vurdering af hvert enkelt depots belastningsbidrag, omend en sådan vurdering fortsat vil indeholde elementer af usikkerhed. Efter Reno Djurs' vurdering vil selv det mest avancerede monitoringsprogram ikke kunne eliminere alle usikkerhedsfaktorer. Reno Djurs vil i øvrigt bifalde, at der opstilles identiske/koordinerede monitoringsprogrammer for de to depoter.

Der er som grundlag for tidsfølgen forudsat en årlig affaldsmængde på 70.000 m<sup>3</sup>/år.

Reno Djurs har umiddelbart ingen interesser i at overtage DONGs depoter og forureningsansvaret i forbindelse hermed; men indgår gerne i dialog med DONG Energy herom. Ligeledes indgår Reno Djurs gerne i dialog med DONG Energy om omkostningsdeling vedrørende monitoringsboringer.

#### Areal - og volumenopgørelser

Nedenstående figur præciserede areal - og volumenopgørelser.

	Areal (m <sup>2</sup> ) Kapacitet	Kapacitet (m <sup>3</sup> )	
Affaldskat.	Etape III	Etape III, A	Etape III, B
Mineralsk i alt	152.000	1.404.000	2.106.000
Blandet i alt	152.000	1.404.000	2.106.000
Farligt i alt	76.000	702.000	1.053.000
	380.000	3.510.000	5.265.000

#### **Miljøstyrelsen Aarhus**

- anfører, at vurdering jf. BEK 408 ikke fremgår af udkast til miljøgodkendelse,
- anfører ny praksis for lugtmålinger,
- stiller spørgsmålstegn ved beregning af anlægsfaktor og om faktor 3-reglen kan anvendes,
- savner vurderinger vedr. Glatved Vandværk,
- anfører, at kontrolboringer nedstrøms anlægget ikke er repræsentative,
- anfører, at der skal skabes sikkerhed for adgang til kontrolboringer,

- *anfører, at der bør stilles krav til prøvetager,*
- *anfører, at det bør sikres, at der ikke kan ske utilsigtet afstrømning af forurenede overfladevand fra slutaftdækkede enheder.*

#### BEK 408

Vurderingen er indeholdt i miljøredegørelsen og er efterfølgende indsat i miljøgodkendelsen.

#### Lugt

Norrdjurs Kommune er enig i, at vilkår om lugt og lugtmåling bør tilpasses MNKN's praksis. Dette er således blevet foretaget.

#### Anlægsfaktor

Reno Djurs' ansøgning argumenterer for, at grundvandet, der strømmer under etape III, kun i meget ringe grad opblandes med grundvandet, der strømmer under etaper I og II. Argumentationen bygger på den foreliggende, udførlige dokumentation for potentialeforholdene i området, jf. ansøgnings afsnit 7.6 og figur 7-10. Som grundlag for beregning af anlægsfaktor betragter Reno Djurs derfor etape IIIa som et selvstændigt anlæg, som i forhold til grundvandets strømningsretning er adskilt fra etape I og IIa.

Norrdjurs Kommune er ikke enig i Miljøstyrelsen Aarhus' betragtninger og savner nærmere argumentationen for, at Reno Djurs' vurdering af grundvandspotentialet "er tvivlsom".

#### Glatved Vandværk

Som anført ovenfor agter Reno Djurs at bekoste nedlæggelse af vandværket og forsyning af vandværkets brugere med ledningsført vand fra et andet vandværk. Denne vurdering er efterfølgende indsat i miljøgodkendelsen.

#### Kontrolboringer

I spørgsmålet om kontrolboringers repræsentativitet henvises til kommentarerne til DONG Energys bemærkninger. Om tilsynsmyndighedens adgang til kontrolboringer har Reno Djurs oplyst det for uproblematisk, at adgangen tinglyses på ejendommen.

#### Kvalificering af prøvetager

Reno Djurs' analyser af grundvand og perkolat foretages af akkrediteret laboratorium; men selve prøvetagningen foretages ikke af akkrediteret prøvetager. Hverken deponeringsbekendtgørelsen eller bekendtgørelse om kvalitetskrav til miljømålinger indeholder efter Norrdjurs Kommunes vurdering særlige krav til kvalificering af prøvetager i en situation som nærværende, hvor der er tale om et deponeringsanlægs egenkontrol. Jf. § 10, stk. 4 i sidstnævnte bekendtgørelse fremgår det, at "Hvis egenkontrol, der udføres af en virksomhed i medfør af miljøbeskyttelsesloven ikke opfylder kravene i denne bekendtgørelse, kan tilsynsmyndigheden i medfør af denne lovs § 72, stk. 2, påbyde virksomheden, at egenkontrol skal udføres i overensstemmelse med denne bekendtgørelses bilag 1-4.". Det skal i denne forbindelse oplyses, at tilsynsmyndigheden ikke har fundet anledning til at meddele et sådant påbud.

#### Afstrømning af forurenede overfladevand

Håndtering af overfladevand er udtømmende beskrevet i miljøansøgningens afsnit 9.5 (side 77). Risikoen for, at afstrømmende overfladevand forurenes, er efter Norrdjurs Kommunes vurdering teoretisk. Den teoretiske risiko vil ikke have proportionalitet til et eventuelt vilkår om prøvetagningsmuligheder til kontrol af afstrømmende overfladevand.