

SKÅRUP ENTREPRENØRFORRETNING V/TOMMY THOMSEN

Skårupvej 16

6900 Skjern

**Tilladelse til råstofindvinding på del af matr.nr. 3m Ø.
Finderup Gde., Hanning i Ringkøbing-Skjern Kommune
gældende i perioden 6. juli 2022 til 5. juli 2032**

midt
regionmidtjylland

Dato 06-07-2022

Sagsbehandler Lasse Jeremiassen

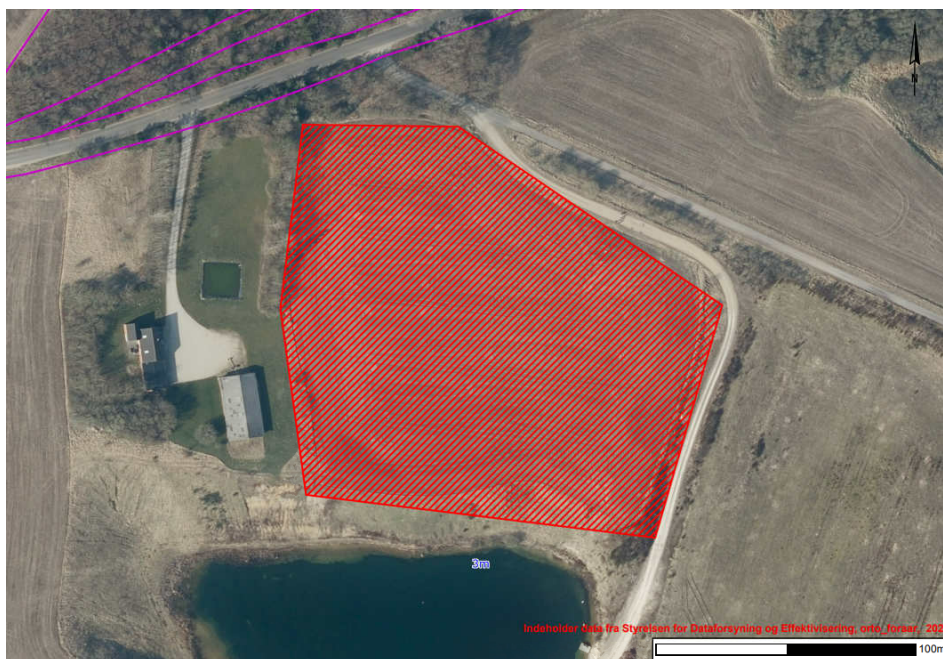
Gregersen

Raastoffer@ru.rm.dk

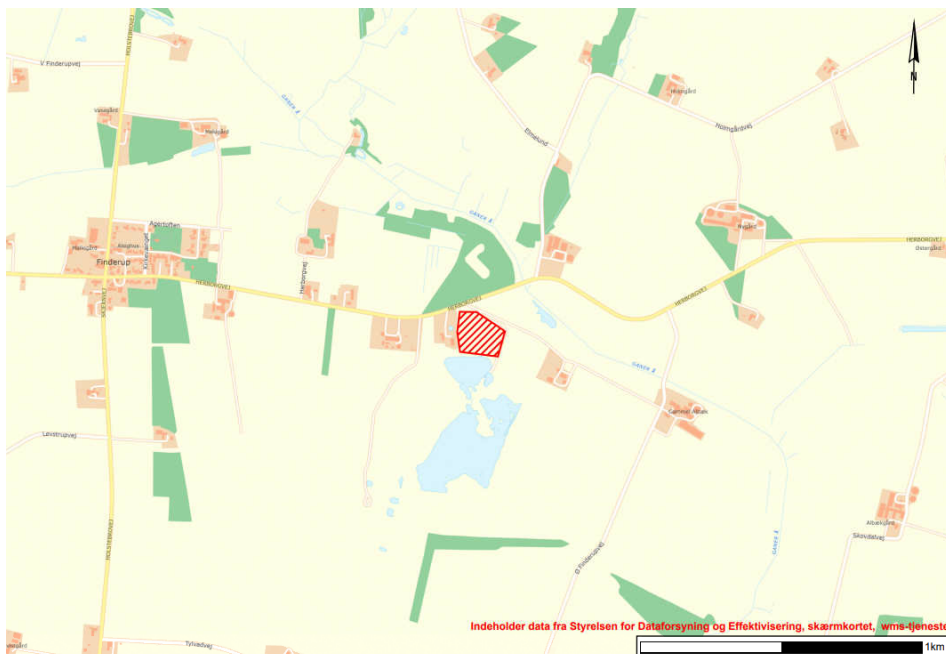
Tel. +4592432298

Sagsnr. 1-50-71-21-21

Side 1



Området der omfatter nærværende tilladelse er vist med rød skravering.



Oversigtskort. Området der omfatter nærværende tilladelse ses med rød skravering.

Ansøger:	Indvinder:	Ejer:
Tommy Thomsen Skårupvej 16, 6900 Skjern	Tommy Thomsen Skårupvej 16, 6900 Skjern	I/S Herborgvej 22 Rk Møllevej 9, 6900 Skjern
CVR-nr.: 20813288	CVR-nr.: 20813288	CVR-nr.: 33972156

Indholdsfortegnelse

A. Afgørelser fra Region Midtjylland	5
A.1. Råstofloven.....	5
A.1.1. Natura 2000 og habitatbekendtgørelsen.....	5
A.1.2. Vandplanlægningen, jf. indsatsbekendtgørelsens § 8	6
A.2. Miljøvurderingsloven	6
B. Vilkår for indvindingen	7
B.1. Vilkår efter råstofloven	7
B.1.1. Før indvindingen påbegyndes	7
B.1.2. Godkendt materiel	7
B.1.3. Driftstider	8
B.1.4. Kørsel i råstofgraven	8
B.1.5. Støj	8
B.1.6. Støv.....	9
B.1.7. Graveafstande og begrænsninger.....	9
B.1.8. Bevaring af geologiske profiler	10
B.1.9. Forebyggelse af jord- og grundvandsforurening.....	10
B.1.10. Andre aktiviteter	10
B.1.11. Efterbehandling.....	11
C. Generelle bestemmelser iht. råstofloven	12
C.1. Råstofindvinding	12
C.2. Gyldighed og tilbagekaldelse	12
C.3. Tinglysning	12
C.4. Grave- og efterbehandlingsplan og sikkerhedsstillelse	13
C.4.1. Sikkerhedsstillelse.....	14
C.5. Tilsyn og besigtigelse	14
C.6. Indberetning af indvunden mængde	15
C.7. Underretning ved konkurs, overdragelse af rettighed mv.....	15
C.8. Råstofafgift	15
C.9. Ændring af vilkår	15
D. Generelle bestemmelser iht. anden lovgivning.....	16
D.1. Fortidsminder.....	16
D.2. Bygninger, mandskabsvogne m.m.	16
D.3. Dræn	16
D.4. Fredning og beskyttelse af visse dyre- og plantearter	16
D.5. Beskyttelse af søer	17
D.6. Vejadgang og færdsel på veje	17
D.7. Afstandskrav til offentlig og privat vej	17
D.8. Forsyningsledninger	18
D.9. Stationære olietanke	19
D.10. Affaldshåndtering.....	19
D.11. Tilførsel af jord til råstofgrave.....	19
E. Region Midtjyllands behandling af sagen.....	20
E.1. Planforhold.....	20

E.1.1. Råstofplan	20
E.1.2. Kommuneplan	20
E.1.3. Lokalplan	21
E.2. Miljømæssige forhold	21
E.2.1. Grundvandsforekomster, overfladevand og drikkevandsinteresser	21
E.2.2. Naturbeskyttelse, Natura 2000 og habitatbekendtgørelsen	22
E.2.3. Forsyningsledninger	23
E.2.4. Støj	23
E.2.5. Støv	25
E.2.6. Kulturarv	25
E.2.7. Landskab	26
E.2.8. Færdsel i råstofgraven	26
E.2.9. Graveafstande og periferiskråninger	26
E.2.10. Efterbehandling	27
E.2.11. Andre forhold	28
E.3. Konklusion	28
F. Grundlag for tilladelsen	29
F.1. Ansøgningens indhold	29
F.2. Høringssvar	30
G. Offentliggørelse og klagevejledning	36
G.1. Råstofafgørelsen	36
G.2. Afgørelsen i henhold til miljøvurderingsloven	37
H. Orientering	39
I. Bilag	40

Tilladelse til råstofindvinding i perioden indtil 5. juli 2032

Med denne tilladelse har ansøger lov til at grave på det areal, der fremgår af forsiden, på de betingelser, som fremgår af vilkårene i afsnit B og bestemmelserne i afsnit C-D.

A. Afgørelser fra Region Midtjylland

A.1. Råstofloven¹

På baggrund af det foreliggende materiale, og med hjemmel i råstoflovens § 7, stk. 1 og § 8, giver Region Midtjylland hermed tilladelse til årlig indvinding af 70.000 m³ sand, grus og sten på de ca. 1,75 ha, der er angivet på vedlagte korttrids bilag A.

Tilladelsen gives på vilkår i medfør af råstoflovens § 10, som beskrevet under afsnit B.1.

A.1.1. Natura 2000 og habitatbekendtgørelsen²

Før der gives tilladelse efter råstoflovens § 7, skal der ifølge habitatbekendtgørelsens § 6 foretages en vurdering af om det ansøgte, i sig selv eller i forbindelse med andre planer og projekter, kan påvirke et Natura 2000-område væsentligt. I så fald skal der foretages en nærmere konsekvensvurdering af projektets virkninger på Natura 2000-området under hensyn til bevaringsmålsætningen for det pågældende område. Viser vurderingen, at projektet vil skade det internationale naturbeskyttelsesområde, kan der ikke meddeles tilladelse til det ansøgte. Der kan endvidere ikke gives tilladelse efter råstoflovens § 7, hvis det ansøgte kan beskadige eller ødelægge yngle-, opholds- og fødesøgningsområder for arter opført på habitatdirektivets bilag IV (bilag IV-arter) eller arter omfattet af fuglebeskyttelsesdirektivet i deres naturlige udbredelsesområde, jf. habitatbekendtgørelsens § 10.

Region Midtjylland vurderer, at projektet ikke vil medføre direkte eller indirekte påvirkninger af Natura 2000-områder eller af levevilkårene for beskyttede dyre- og plantearter, og finder derfor, at der ikke skal foretages en nærmere konsekvensvurdering for indvindingens virkning på Natura 2000-områderne, jf. habitatbekendtgørelsens § 6, stk. 2. Vurderingen er baseret på forholdene beskrevet i afsnit E.2.

¹ LBK nr. 124 af 26/01/2017 Bekendtgørelse af lov om råstoffer

² BEK nr. 1595 af 06/12/2018 Bekendtgørelse om udpegning og administration af internationale naturbeskyttelsesområder samt beskyttelse af visse arter

A.1.2. Vandplanlægningen, jf. indsatsbekendtgørelsens³ § 8

Før der gives tilladelse efter råstoflovens § 7, skal der ifølge indsatsbekendtgørelsens § 8 foretages en vurdering af, om det ansøgte kan medføre en forringelse af tilstanden for overfladevandområder og grundvandsforekomster.

Regionsrådet kan kun meddele tilladelse til råstofindvinding, hvis afgørelsen ikke medfører en forringelse af tilstanden af overfladevandområder eller grundvandsforekomsters tilstand og ikke hindrer opfyldelse af de fastlagte miljømål for forekomsterne.

Region Midtjylland vurderer, at projektet ikke vil medføre en forringelse af tilstanden for overfladevandområder og grundvandsforekomster og ikke hindrer opfyldelse af de fastlagte miljømål for forekomsterne. Vurderingen er baseret på forholdene beskrevet i afsnit E.2.

A.2. Miljøvurderingsloven⁴

Råstofindvinding på arealer under 25 ha er opført på miljøvurderingslovens bilag 2, punkt 2a, og er derfor underlagt lovens bestemmelser om screening af projektets virkning på miljøet.

Med henvisning til miljøvurderingslovens § 21 har Region Midtjylland udført en screening under hensyntagen til kriterierne i bekendtgørelsens bilag 6. Ved screeningen er projektets karakteristika, projektets placering, samt karakteren af den potentielle indvirkning på miljøet blevet vurderet.

På baggrund af screeningen vurderer Region Midtjylland, at projektet ikke vil påvirke miljøet væsentligt og derfor ikke er underlagt krav om udarbejdelse af en miljøkonsekvensrapport. Screeningsafgørelsen er vedlagt som bilag B.

³ BEK nr. 449 af 11/04/2019 Bekendtgørelse om indsatsprogrammer for vandområdedistrikter

⁴ LBK nr. 973 af 25/06/2020 Bekendtgørelse af lov om miljøvurdering af planer og programmer og af konkrete projekter (VVM)

B. Vilkår for indvindingen

I det efterfølgende defineres "indvindingsområdet" som det areal tilladelsen omfatter. Samme definition gælder for udtrykket "råstofgraven". "Graveareal" defineres som det areal inden for indvindingsområdet, hvor der må graves. Nærmere begrundelse og redegørelse for vilkår findes i afsnit E.

B.1. Vilkår efter råstofloven

1. Tilladelsen til indvinding af råstoffer og efterbehandling er gældende i perioden fra 6. juli 2022 til 5. juli 2032.
2. Der må højst indvindes 70.000 m³ råstoffer pr. år.
3. Råstofftilladelsen omfatter det areal på 1,75 ha, der fremgår af bilag A.

B.1.1. Før indvindingen påbegyndes

4. Der skal stilles garanti for opfyldelse af vilkårene om efterbehandling inden tilladelsen må udnyttes (se afsnit C.4.1).
 5. Der skal foreligge en grave-og efterbehandlingsplan, som er godkendt af Region Midtjylland. Gravningen og efterbehandlingen skal foregå i overensstemmelse med denne plan.
 6. Gravearealet skal afsættes i marken i overensstemmelse med vilkår B.1.7-35.
 7. Afmærkningen i marken skal være tydelig og må ikke fjernes eller dækkes med jord. Afmærkningen skal sikres, så den ikke bliver beskadiget. Det kan f.eks. ske med betonringe.
 8. Indvinder skal senest 4 uger før muldafrømning underrette Arkvest – Arkæologi Vestjylland, med mindre andet er aftalt med museet.
 9. Der skal gives meddelelse til Region Midtjylland senest 14 dage inden indvindingens påbegyndelse.
 10. Personalet i råstofgraven skal være bekendt med vilkårene for tilladelsen. Et eksemplar af tilladelsen samt senest godkendte grave-og efterbehandlingsplan skal forefindes på pladsen tilgængeligt for personalet.
- #### B.1.2. Godkendt materiel
11. Regionen har godkendt anvendelse af 2 stk. læssemaskine, 1 stk. gravemaskine, 2 stk. sorteringsanlæg, 1 stk. skurvogn, 2 stk.

container, 1 stk. 1200 l stationær brændstoftank, og 1 stk. 300 l mobil brændstoftank. Ændring i antal og type af maskiner og anlæg må kun ske efter godkendelse fra Region Midtjylland.

B.1.3. Driftstider

12. Indvinding og oparbejdning må kun foregå i tidsrummet:

- mandag til fredag kl. 07.00–16.00, dog ikke helligdage,

13. Udlevering og læsning af materialer, herunder kørsel inden for indvindingsområdet, må kun foregå i tidsrummet:

- mandag til fredag kl. 06.30–17.00, dog ikke helligdage,

- lørdag kl. 08.00–14.00, dog ikke helligdage.

B.1.4. Kørsel i råstofgraven

14. På interne køreveje, transportkorridorer, ventepladser eller lignende må der ikke køres med en hastighed over 20 km/t.

15. Uden for driftstiden skal adgangsvejen til råstofgraven være afspærret med aflåst bom eller tilsvarende.

B.1.5. Støj

16. Udsendelse af ekstern støj fra råstofgraven med tilhørende maskiner og faste og mobile anlæg skal begrænses. Støjniveauet (det energiækvivalente, korrigerede, A-vægtede lydtryksniveau, L_r) må ved beboelse i nedenstående tidsrum ikke overstige følgende værdier:

- mandag til fredag kl. 7.00–18.00: 55 dB(A)

- mandag til fredag kl. 06.00–07.00: 40 dB(A)

- lørdag kl. 07.00–14.00: 45 dB(A)

17. I forbindelse med anlægs- og efterbehandlingsperioder accepteres der i tidsrummet 7.00–17.00 på hverdage et støjniveau på 60 dB(A). Arbejdet skal dog tilrettelægges således, at støjgener minimeres mest muligt. Regionen skal orienteres herom.

18. Virksomheden er forpligtet til at bekoste og lade udføre støjmålinger og støjberegninger efter anmodning fra Region Midtjylland. Støjmålinger og støjberegninger kan maksimalt kræves én gang om året, medmindre forholdene i råstofgraven er ændrede. Målemetode og beregningsmodel fastlægges af Region Midtjylland.

19. Støjende anlæg skal om fornødent støjdæmpes således, at ovennævnte grænseværdier kan overholdes.

20. Der skal etableres en støjvold på minimum 3 meters højde mod ejendommene Herborgvej 22 og Herborgvej 24. Etablering af støjvolde kan undlades ved skriftlig aftale med berørte naboer.

B.1.6. Støv

21. Driften må ikke give anledning til væsentlige støvgener uden for indvindingsområdet.

22. Der skal træffes foranstaltninger til hindring af støvdannelse fra interne transportveje, materialebunker og produktionsanlæg.

23. Råstoffer og jorddepoter skal placeres under hensyn til nærliggende beboelsesejendomme.

24. Interne køreveje og materialebunker skal vandes i tørre perioder for at dæmpe støvgener.

25. På interne kørevej må der ikke køres med en hastighed over 20 km/t.

B.1.7. Graveafstande og begrænsninger

26. Der må ikke graves under grundvandsspejl, og der skal holdes min. 0,5 meters afstand til højeste grundvandsstand.

27. Der må ikke graves med risiko for skred uden for indvindingsområdet.

28. Der må indvindes over skel, hvis der ligeledes bliver meddelt tilladelse til råstofindvinding på nabomatriklen. Indvinding over skel skal godkendes af Region Midtjylland.

29. Støjvolde og oplag af overjord skal placeres i en afstand til naboskel og vejskel på min. 3 meter.

30. Gravningen skal holdes mindst 25 meter fra grundmurede bygninger, gylletanke eller lignende bygningsanlæg. Herfra må der ikke graves stejlere end anlæg 1:2.

31. Der må ikke graves nærmere end 3 meter til vejskel. Fra de 3 meter må der ikke graves med et stejlere skråningsanlæg end 1:2. Se principskitser i afsnit D.7.

32. Tilstanden må ikke ændres nærmere end 3 meter fra digefod af beskyttede diger, og herfra må der ikke graves stejlere end 1:2.

33. Der må ikke graves stejlere end 1:1,5 fra beskyttelseszoner til beskyttede gravhøje.

34. Respektafstande og skråningshældninger i forbindelse med forsyningsledninger og elmaster skal følge anvisninger fra

ledningsejer.

35. Der må ikke etableres tilløb eller afløb fra gravesøer skyllevandsbassin eller afledes spildevand og pladsvand uden særskilt tilladelse.

B.1.8. Bevaring af geologiske profiler

36. Blotlægges særligt værdifulde geologiske profiler i råstofgravens periferi, kan Region Midtjylland i forbindelse med efterbehandlingen forlange disse profiler bevaret, af undervisningsmæssige og videnskabelige grunde.

B.1.9. Forebyggelse af jord- og grundvandsforurening

37. Olie- eller kemikaliespild skal opsamles/bortgraves med det samme og håndteres som forurenede jord.

38. Der må ikke benyttes eller oplagres kemikalier i råstofgraven, f.eks. til at bekæmpe planter eller lignende stoffer, som kan indebære risiko for forurening af jord og grundvand.

39. Brændstoftanke med tilhørende slanger og studs samt øvrige olie- og kemikaliebeholdere skal anbringes i aflåselige, lukkede containere eller i bygninger med fast bund. Tanke og beholdere skal være forsynet med et opsamlingskar, som skal kunne rumme 100 % af beholdernes volumen. Alternativt skal der etableres godkendt afløb.

40. Der må ikke etableres underjordiske olietanke inden for gravearealet.

41. Entreprenørtanke kan benyttes inden for gravearealet, hvor der ikke er risiko for påkørsel eller forurening af grundvand ved spild. Entreprenørtanke skal senest ved arbejdstids ophør placeres uden for gravearealet. Tankene skal være godkendt efter gældende regler.

42. Tankning af maskiner, tanke og øvrige anlæg samt reparation af materiel i råstofgraven skal foregå ved brug af spildmåtter eller anden sikring mod spild på jorden.

43. Køretøjer og andre maskiner skal holdes i god stand, så der ikke forekommer olieryp/-spild.

B.1.10. Andre aktiviteter

44. Maskiner og andre driftsanlæg, som ikke længere finder anvendelse i råstofvindningen inden for de næste to år, skal bortskaffes fra indvindingsområdet.

45. Råstofgraven må ikke benyttes til lager, bearbejdning eller salgssted for andet end de i denne råstofgrav indvundne materialer. Tilførsel af råstoffer fra andre råstofgrave kan kun ske efter godkendelse fra Region Midtjylland.

B.1.11. Efterbehandling

46. Efterbehandlingen skal foregå løbende og skal være afsluttet inden tilladelsens udløb.

47. Afsluttes indvindingen inden tilladelsens udløb, skal efterbehandling være udført senest 1 år efter endt gravning, dog ikke senere end tilladelsens udløb.

48. Der skal efterbehandles til jordbrug/skovbrug i overensstemmelse med en efterbehandlingsplan godkendt af Region Midtjylland.

49. Ved efterbehandlingen skal afstanden til naboskel være mindst 3 meter.

50. Afstanden fra højeste grundvandsstand til den efterbehandlede overflade skal være mindst 0,5 m.

51. Skråninger skal efterbehandles med anlæg ikke stejlere end 1:2.

52. Behandlingsanlæggene og dertil knyttede installationer, herunder eventuelle støbte fundamentter eller lignende, samt gravemaskiner, redskaber, bygninger og skure skal være fjernet senest 1 år efter endt gravning, dog ikke senere end tilladelsens udløb.

53. På de efterbehandlede arealer må der fremover ikke anvendes gødning og sprøjtemidler (kvælstof og pesticider).

C. Generelle bestemmelser iht. råstofloven

C.1. Råstofindvinding

En tilladelse til indvinding af råstoffer kan gives for en 10-årig periode iht. råstoflovens § 9, stk. 1. I særlige tilfælde kan en tilladelse gives for en længere periode. Region Midtjylland træffer afgørelse om tilladelsens varighed på baggrund af ansøgningens indhold samt en afvejning efter råstoflovens § 3, herunder sikring af råstofressourcens udnyttelse. Da efterspørgslen på råstoffer kan variere fra år til år, og da efterspørgslen kan være svær at forudsige, giver Region Midtjylland typisk tilladelse til råstofindvinding for en 10-årig periode for at sikre, at den pågældende råstofressource udnyttes fuldt ud.

Afsluttes en råstofindvinding tidligere end tilladelsens varighed, vil indvindingsområdet blive efterbehandlet, og råstof tilladelsen vil blive afsluttet tidligere end den fastsatte udløbsdato.

Inden for det område, som tilladelsen omfatter, kan der indvindes andre råstoffer eller større mængder end angivet i tilladelsen, såfremt der sker anmeldelse til Region Midtjylland inden 4 uger efter, at den pågældende indvinding er påbegyndt, jf. råstoflovens § 9, stk. 2. Region Midtjylland kan, inden 4 uger efter at anmeldelsen er modtaget, forbyde videre indvinding, der strider mod den meddelte tilladelse eller stille særlige vilkår for indvindingen.

C.2. Gyldighed og tilbagekaldelse

Råstofindvindingen må ikke påbegyndes før klagefristen er udløbet. Hvis der indkommer en klage, får ansøgeren besked, og gravningen må ikke startes før en endelig afgørelse er truffet, med mindre klagemyndigheden bestemmer andet.

Råstof tilladelsen bortfalder, hvis den ikke udnyttes inden 3 år efter, at den er meddelt, eller ikke har været udnyttet i 3 på hinanden følgende år, med mindre andet fremgår af tilladelsens vilkår.

Råstof tilladelsen kan tilbagekaldes af Region Midtjylland i tilfælde af grov eller gentagen overtrædelse af vilkårene, som beskrevet i råstoflovens § 11.

C.3. Tinglysning

Når afgørelsen er endelig, tinglyser Region Midtjylland på ejendommen en deklaration om efterbehandlingsvilkårene. Vilkår 53 vil forblive tinglyst på ejendommen efter tilladelsens udløb. De øvrige vilkår aflyses, når råstofindvindingen og efterbehandlingen er afsluttet.

Afgiften for tinglysningen er for tiden 1.750 kr. I henhold til § 10, stk. 6 i råstofloven skal tinglysningsgebyret betales af ejendommens ejer, men opkræves hos ansøger. Afgiften vil blive opkrævet, når tinglysningen er sket.

C.4. Grave- og efterbehandlingsplan og sikkerhedsstillelse

Grave- og efterbehandlingsplanen skal give et overblik over, hvorledes indvindingen tilrettelægges i indvindingsperioden samt hvordan der påtænkes at efterbehandle.

På grund af, at råstofbranchen følger samfundsudviklingen er graveplan og periode kun vejledende, da en eventuel nedgang i væksten i bygge- og anlægsbranchen kan medføre, at indvindingstakten ikke kan overholdes. Efterbehandlingsplanen er ligeledes vejledende, da områdets endelige udseende afhænger meget af, hvordan den lokale forekomst er placeret.

Den overordnede plan for gravning og efterbehandling udarbejdes af ansøger. Graveplanen skal, når det er relevant, indeholde et kort med angivelse af følgende:

- volde
- jorddepoter
- stationære anlæg
- parkeringsplads for mobile maskiner
- startsted for indvindingen
- opdeling i etaper
- skråningsanlæg
- graveafstande
- indvindingsboringer inden for 300 m fra indvindingsområdet
- slambassin
- adgangsvej
- interne veje
- bygninger, brovægt og mandskabsvogne
- støvdæmpende foranstaltninger

Efterbehandlingsplanen skal an vise hvorledes vilkårene for efterbehandling forventes efterlevet og indeholde et kort med angivelse af:

- formål
- skråningsanlæg
- udlægning af muld
- beplantning
- stier og veje
- bygninger
- søer

Indvinderen skal udarbejde en revideret grave- og efterbehandlingsplan, hvis forholdene ved indvindingen er væsentlig ændret.

C.4.1. Sikkerhedsstillelse

Der skal stilles en garanti for opfyldelse af vilkårene om efterbehandling jf. råstoflovens § 10, stk. 1, nr. 2.

Sikkerhedsstillelsen skal være en ikke tidsbegrænset, nominel økonomisk sikkerhed. Sikkerhedsstillelsen frigives først, når den i efterbehandlingsplanen beskrevne efterbehandling er udført og godkendt af Region Midtjylland. Delvis frigivelse kan ske ved godkendelse af efterbehandlingen på delarealer.

Beregningen af sikkerhedsstillelsen er foretaget ud fra ansøgningens forslag til grave- og efterbehandlingsplan. Beløbet er fastsat ud fra inddragelse af hele arealet og ud fra en efterbehandling til jordbrug/skovbrug. Beløbet for sikkerhedsstillelsen er fastsat til 250.000 kr.

Sikkerhedsstillelsen kan forventes genberegnet, reduceret eller øget, såfremt forudsætningerne i grave- og efterbehandlingsplanen ændres væsentligt.

C.5. Tilsyn og besigtigelse

Region Midtjylland fører tilsyn med indvindingen og foretager besigtigelse af arealet for blandt andet at påse, at tilladelsen og vilkårene overholdes. Tilsynsmyndigheden har uden retskendelse adgang til offentlige og private ejendomme for at foretage dette tilsyn, og politiet yder om nødvendigt bistand til at gennemføre dette. Ved eftersyn af erhvervsvirksomheder skal den ansvarlige indvinder give myndigheden de fornødne oplysninger, vejledning og hjælp, jf. råstoflovens § 32 og 32a.

Tilsynsmyndigheden skal foranledige et ulovligt forhold lovliggjort, medmindre forholdet har underordnet betydning. Region Midtjylland kan meddele påbud om, at et ulovligt forhold skal lovliggøres inden for en nærmere fastsat frist jf. råstoflovens § 33.

Det påhviler den til enhver tid værende ejer eller bruger af en ejendom eller indvindingsmateriel at berigtige et ulovligt forhold.

Region Midtjylland kan umiddelbart lade foretage, hvad der er nødvendigt på ejerens og indvinderens bekostning, hvis et påbud om at lovliggøre et ulovligt forhold ikke efterkommes rettidigt, jf. råstoflovens § 33.

Tilsynsmyndigheden kan påbyde den ansvarlige for indvindingen at foretage prøveudtagning, analyser og målinger af råstoffer, der

indvindes, af stoffer der udsendes til omgivelserne og af støj og rystelser m.m. jf. råstoflovens § 32a.

C.6. Indberetning af indvunden mængde

Der skal hvert år gives oplysninger til Region Midtjylland om arten og mængden af de råstoffer, der indvindes i hver råstofgrav, samt om anvendelsen heraf. Indberetningen skal ske via den digitale løsning der henvises til af regionen. Region Midtjylland videresender indberetningen til Danmarks Statistik.

C.7. Underretning ved konkurs, overdragelse af rettighed mv.

I tilfælde af indvindingsvirksomhedens konkurs, betalingsstandsning m.v., er såvel ejendommens ejer som den, der driver indvindingsvirksomheden, forpligtet til straks at underrette tilsynsmyndigheden.

Ønsker man at overdrage indvindingstilladelsen til en anden, skal dette i god tid forinden anmeldes til Region Midtjylland, vedlagt en underskrevet erklæring af den nye indvinder, der fastslår at man er bekendt med alle tilladelser, vilkår, aftaler mv. og er indforstået med at man overtager alle forpligtigelser.

Der skal desuden vedlægges underskrift fra ejendommens ejer, med dokumentation for at denne er indforstået med indvinder-skiftet. Der skal stilles sikkerhed fra den nye indvinder, og Region Midtjylland kan kræve en ny grave-/efterbehandlingsplan udarbejdet og indsendt til godkendelse.

C.8. Råstofafgift

Råstofindvinderen er forpligtet til at betale råstofafgift.

Det skal bemærkes, at erhvervsmæssig indvinding af råstoffer skal registreres ved SKAT, myndighed@skat.dk.

Region Midtjylland giver meddelelse til SKAT ved at sende en kopi af tilladelsen.

C.9. Ændring af vilkår

Region Midtjylland kan fastsætte yderligere vilkår eller foretage ændringer af allerede stillede vilkår, hvis det på et senere tidspunkt måtte vise sig nødvendigt af hensyn til opfyldelsen af råstoflovens formålsbestemmelser.

Vilkår kan i øvrigt revideres for at forbedre tilladelsesindehaverens egenkontrol eller opnå et mere hensigtsmæssigt tilsyn. Eventuelle nye vilkår eller ændringer af eksisterende vilkår vil dog kun blive aktuelt, såfremt der er tale om ændrede forudsætninger i forhold til grundlaget for denne afgørelse.

D. Generelle bestemmelser iht. anden lovgivning

D.1. Fortidsminder

Hvis der under råstofindvindingen fremkommer fortidsminder, skal indvindingen i det berørte område omgående standses og anmeldelse foretages til Arkvest – Arkæologi Vestjylland, jf. museumslovens⁵ § 29.

Bygherre/entreprenør har altid mulighed for at indhente det arkæologisk ansvarlige museums udtalelse forud for jordarbejder, jf. museumslovens § 25. Herved gives de bedste muligheder for at undgå standsning af anlægsarbejdet og udgifter til en arkæologisk undersøgelse jf. museumslovens § 27.

En udtalelse fritager ikke bygherre/entreprenør fra forpligtelsen til at standse anlægsarbejdet og underrette museet, hvis arkæologiske levn påtræffes.

Region Midtjylland opfordrer derfor altid til, at der foretages en arkæologisk forundersøgelse, såfremt museet anbefaler det.

D.2. Bygninger, mandskabsvogne m.m.

Hvis der ønskes opsat mandskabsvogne, administrationsbygninger, brovægt eller lignende i råstofgraven, skal der søges særskilt om tilladelse til dette. Dette gælder også for midlertidigt opsatte skurvogne, brovægte, stationære tankanlæg eller lignende. Ansøgning skal indsendes til kommunen.

D.3. Dræn

Jf. vandløbslovens⁶ bestemmelser må ingen afbryde eller ændre nogen former for vandløb eller dræn uden vandløbsmyndighedens tilladelse. Funktionen af området drænsystemer skal således opretholdes under råstofgravningen, og eventuelle ændringer i drænsystemer skal ske efter aftale med kommunen, som er vandløbsmyndighed.

D.4. Fredning og beskyttelse af visse dyre- og plantearter

Af artsfredningsbekendtgørelsens⁷ § 6 fremgår det, at:

- Kolonirugende fugles redetræer ikke må fældes i perioden 1. februar-31. juli.

⁵ LBK nr. 358 af 08/04/2014 Bekendtgørelse af museumsloven

⁶ LBK nr. 127 af 26/01/2017 Bekendtgørelse af lov om vandløb

⁷ BEK nr. 1466 af 06/12/2018 Bekendtgørelse om fredning af visse dyre- og plantearter og pleje af tilskadekommet vildt

- Rovfugles og uglers redetræer må ikke fældes i perioden 1. februar-31. august (se dog nedenfor).
- Ørnes, sort storks og rød glentes redetræer ikke må fældes.
- Hule træer og træer med spættehuller ikke må fældes i perioden 1. november-31. august.
- Digesvalereder ikke må ødelægges i perioden 1. april-31. august.

En række arter er desuden beskyttet jf. habitatbekendtgørelsens bilag IV. Disse bilag IV-arter er beskyttede overalt, hvor de forekommer. Dette kan betyde, at gennemførelsen af en hidtil planlagt efterbehandling ikke kan udføres uden særlige hensyn.

Følgende arter kan eksempelvis tænkes at forekomme i forbindelse med råstofgrave: spidssnudet frø, stor vandsalamander, markfirben, strandtudse og arter af flagermus.

Miljøstyrelsen er myndighed for beskyttelse af bilag IV-arter.

D.5. Beskyttelse af søer

Jf. naturbeskyttelseslovens § 3 må der ikke foretages ændring i tilstanden af efterbehandlede søer og vandhuller, hvis areal er over 100 m² og uden afløb, uden dispensation fra kommunen.

Der må således ikke:

- udsættes fisk, krebs eller bløddyr,
- fodres i og ved søen inden for en afstand af mindst 25 meter,
- etableres tilløb eller afløb.

D.6. Vejadgang og færdsel på veje

Nye adgange og udvidelse af eksisterende adgange til offentlige veje må jf. vejlovens⁸ § 49 ikke etableres uden vejmyndighedens tilladelse (Ringkøbing-Skjern Kommune). Nye adgange m.m. til private fællesveje skal følge bestemmelserne i lov om private fællesveje⁹.

Indvinder har oplyst, at udkørsel vil ske til Herborgvej.

Forhold vedrørende færdsel på offentlig vej og private fællesveje (herunder støj og støv) reguleres af vejmyndigheden i samarbejde med politiet.

D.7. Afstandskrav til offentlig og privat vej

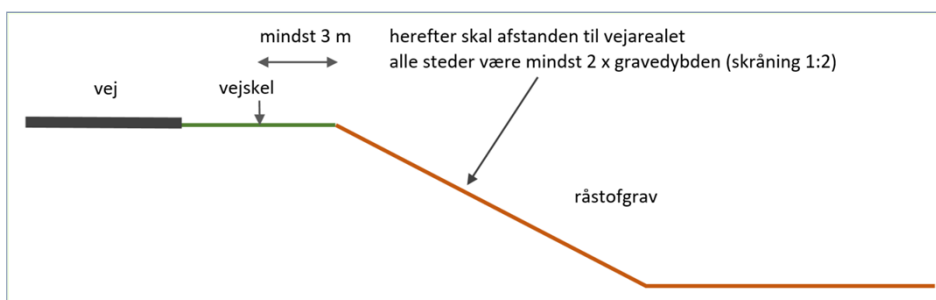
Råstofindvinding inden for graveområder, som grænser op til eller strækker sig over eksisterende og planlagte offentlige og private veje, skal respektere gældende vejbyggelinjer pålagt efter vejlovens bestemmelser. De offentlige veje inddeles i statsveje med

⁸ LOV nr. 1520 af 27/12/2014 Lov om offentlige veje m.v.

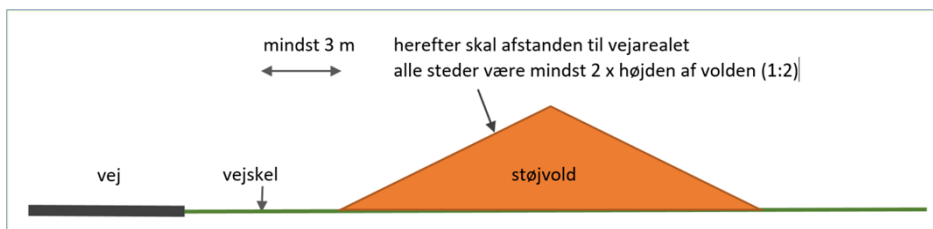
⁹ LBK nr. 1234 af 04/11/2015 Bekendtgørelse af lov om private fællesveje

Vejdirektoratet som vejmyndighed og kommuneveje med kommunalbestyrelsen som vejmyndighed. For private veje er kommunalbestyrelsen vejmyndighed.

Jf. vejlovens § 73 stk. 3 kræver det vejmyndighedens tilladelse at foretage udgravning eller påfyldning nærmere vejens areal end 3 m samt nærmere vejens areal end svarende til to gange højdeforskellen mellem udgravningen eller påfyldningen og vejens areal. Dette finder tilsvarende anvendelse ved udgravning og opfyldning på og ved private fællesveje. Se nedenstående principskitser.



Figur 1. Principskitse for udgravning nær offentlig vej og privat fællesvej uden særskilt tilladelse fra vejmyndigheden.



Figur 2. Principskitse for påfyldning nær offentlig vej og privat fællesvej uden særskilt tilladelse fra vejmyndigheden.

D.8. Forsyningsledninger

Gravearbejde nær og under forsyningsledninger skal følge gældende forskrifter og vejledninger, herunder "Bekendtgørelse om sikkerhed for udførelse af ikke-elektrisk arbejde i nærheden af elektriske anlæg"¹⁰, "Pas på gasledningerne. Tekniske forskrifter for arbejder i nærheden af gasledninger" udgivet af de danske naturgasselskaber og HOFOR, "Pas på ledningerne og livet" udgivet af Sikkerhedsstyrelsen m.fl. samt øvrige generelle anvisninger fra ledningsejere.

¹⁰ BEK nr. 1112 18/08/2016 Bekendtgørelse om sikkerhed for udførelse af ikke-elektrisk arbejde i nærheden af elektriske anlæg

D.9. Stationære olietanke

Olietankbekendtgørelsens¹¹ krav og øvrige krav i olietankenes typegodkendelser til indretning, sløjfning, trykprøvning eller anden inspektion skal til enhver tid være overholdt. Kommunen er myndighed vedr. olietankbekendtgørelsen.

D.10. Affaldshåndtering

Affald må ikke henlægges i råstofgraven, men skal jf. miljøbeskyttelseslovens¹² §§ 43, 44 og 45 håndteres i henhold til Ringkøbing-Skjern Kommunes affaldsregulativer.

D.11. Tilførsel af jord til råstofgrave

Tilførsel af såvel forurenede som uforurenede jord til råstofgrave og tidligere råstofgrave er forbudt jf. jordforureningslovens¹³ § 52 stk. 1. Regionsrådet kan meddele dispensation fra forbuddet jf. lovens § 52 stk. 2. Foreligger der ikke en gældende dispensation til tilførsel af jord, må der således ikke tilføres jord til råstofgraven.

¹¹ BEK nr. 1257 af 27/11/2019 Bekendtgørelse om indretning, etablering og drift af olietanke, rørsystemer og pipelines

¹² LBK nr. 1218 af 25/11/2019 Bekendtgørelse af lov om miljøbeskyttelse

¹³ LBK nr. 282 af 27/03/2017 Bekendtgørelse af lov om forurenede jord

E. Region Midtjyllands behandling af sagen

E.1. Planforhold

E.1.1. Råstofplan

Det ansøgte indvindingsområde er ikke beliggende i et udlagt graveområde i Råstofplan 2020 for Region Midtjylland. Området har tidligere været beliggende i graveområdet Finderup Øst i den forudgående Råstofplan 2016, hvor området var reserveret til indvinding af sand, grus og sten.

Råstofindvinding kan som udgangspunkt kun finde sted inden for de udlagte graveområder. Om råstofindvinding uden for udlagte graveområder, angiver retningslinje 2 i Råstofplan 2020, de tilfælde, hvor der ud fra råstofplanen undtagelsesvis kan meddeles tilladelse til råstofindvinding. Denne undtagelse omfatter, at der er tale om et begrænset omfang, hvor samfundsmæssige interesser taler for det, og hvor hensyn til miljøet og den øvrige planlægning ikke taler imod. Retningslinje 2 siger også, at regionsrådet i hvert enkelt tilfælde skal tage stilling til råstofindvinding uden for råstofplanens råstofgraveområder.

Administrationen indstillede, at ansøgningen er forenelig med råstofplanens retningslinje 2, og at sagsbehandling med henblik på at give tilladelse til råstofindvinding kan fortsættes. Indstillingen er baseret på, at der er tale om et mindre afgrænset område, hvor der vil være en bedre udnyttelse af råstofressourcen og en bedre efterbehandling af området, samtidig med at samfundsmæssige hensyn om naturforhold og landskabelige forhold i særlig grad taler for at imødekomme ansøgningen. Endvidere tages der hensyn til miljøet, og der er ikke øvrig planlægning, der taler imod.

Administrationens indstilling blev behandlet den 6. april 2022 i Region Midtjyllands Udvalg for Regional Udvikling, den 19. april 2022 i Forretningsudvalget og den 27. april 2022 i Regionsrådet.

Indstillingen blev enstemmigt tiltrådt, hvilket betyder, at der ud fra råstofplanens retningslinje 2 kan meddeles tilladelse til den ansøgte råstofindvinding.

E.1.2. Kommuneplan

Råstofplanens arealreservationer er indarbejdet i Kommuneplan 2017-2029 for Ringkøbing-Skjern Kommune.

I kommuneplanen er der udpeget følgende arealinteresser i indvindingsområdet:

- Skovrejsningsområder - uønsket.
- OD (område med drikkevandsinteresse)

Kommuneplanens retningslinjer for disse arealinteresser er inddraget i regionens vægtning efter råstofloven.

Udpegningerne er af en sådan karakter, at de ikke er en hindring for den ansøgte råstofindvinding eller efterbehandling.

Råstofindvindingen er midlertidig og med de stillede vilkår for efterbehandling kan Ringkøbing-Skjern Kommunes arealinteresser tilgodeses. Tilladelsens øvrige vilkår er udarbejdet, så der i videst mulig omfang, tages hensyn til de ovennævnte udpegninger.

E.1.3. Lokalplan

Der er ikke vedtaget lokalplan for området.

E.2. Miljømæssige forhold

E.2.1. Grundvandsforekomster, overfladevand og drikkevandsinteresser

Ifølge Miljøstyrelsens Vandområdeplaner 2015-2021 ligger indvindingsområdet inden for grundvandsforekomst nr. DK_1_456_233 og DK_1_456_245, som begge er regionale grundvandsforekomster. Disse grundvandsforekomster har både god kvalitativ (kemisk) tilstand og god kvantitativ tilstand.

Grundvandsforekomsterne er målsat til både god kvalitativ (kemisk) og kvantitativ tilstand, dvs. at der ikke må ske en forringelse af den aktuelle tilstand.

Ifølge Miljøstyrelsens Basisanalyse for Vandområdeplaner 2021-2027 findes der tre regionale grundvandsforekomster, nr.

DK108_dkmj_1_ks, DK108_dkmj_1000_ks og DK108_dkmj_1105_ks, samt to dybe grundvandsforekomster, nr. DK108_dkmj_1015_ps og DK108_dkmj_830_ps. Disse grundvandsforekomster har både en god kvalitativ (kemisk) tilstand og god kvantitativ tilstand og er målsat til samme tilstand.

Råstofindvindingsområdet ligger inden for områder med drikkevandsinteresse (OD), men uden for følsomme indvindingsoplande og uden for indvindingsoplande til almene vandværker. Desuden forventes der ikke at kunne ske væsentlig påvirkning af private vandforsyningsanlæg i nærområdet.

Der ansøges ikke om gravning under grundvandsspejlet og det ansøgte vurderes derfor ikke at indebære en risiko for påvirkning af grundvandsforekomsterne eller af de konkrete drikkevandsforsyninger. Til general sikring af jord og grundvand stilles der dog forebyggende vilkår mod forurening, herunder håndtering af olie, kemikalier og affald.

Det ansøgte indvindingsområde omfatter ikke vådområder beskyttet efter Naturbeskyttelseslovens § 3.

De nærmeste område med overfladevand er en sø med en omkringliggende mose, der ligger ca. 100 meter nordøst for det ansøgte indvindingsområde, og en sø ca. 10 meter syd for det ansøgte indvindingsområde. Områderne er tidligere råstofgravet, hvor søerne blev etableret.

Ifølge Miljøstyrelsens Basisanalyse for Vandområdeplaner 2021-2027 ligger nærmeste målsatte område med overfladevand ca. 200 meter nordøst fra indvindingsområdet (et vandløb). Vandløbet har en ukendt økologisk og kemisk tilstand. Miljømålet for vandløbet er en god økologisk og kemisk tilstand.

Regionen vurderer, at råstofindvindingen hverken vil påvirke tilstanden eller opfyldelse af miljømålet for det målsatte overfladevandsområde eller påvirke de nærmeste beskyttede søer, pga. afstand og/eller at der ikke indvindes under grundvandsspejlet samt råstofindvindings lokale påvirkning.

På baggrund af de udførte faglige vurderinger af konsekvenserne, vurderes det samlet, at på de vilkår, der stilles i tilladelsen, vil ingen målsatte grundvandsforekomster, vandløb eller søer blive væsentligt påvirket af råstofindvindingen. Ligeledes vil råstofindvindingen ikke væsentligt påvirke drikkevandsindvindinger.

E.2.2. Naturbeskyttelse, Natura 2000 og habitatbekendtgørelsen

Der er ikke registreret naturtyper beskyttet efter naturbeskyttelseslovens § 3 inden for indvindingsområdet.

De nærmeste vådområder er en sø med en omkringliggende mose, der ligger ca. 100 meter nordøst for indvindingsområdet, og en sø ca. 10 meter syd for indvindingsområdet. Områderne er tidligere råstofgravet, hvor søerne blev etableret.

Afløbsmønstret for overfladevand vurderes ikke at ville ændres væsentligt i forbindelse med den ansøgte råstofgravning. Da der ikke er søgt om gravning under grundvandsspejlet, vil der ikke kunne etableres gravesøer, og dermed vil der ikke kunne laves tilløb eller afløb af spildevand og pladsvand.

Region Midtjylland vurderer, at råstofindvindingen ikke vil påvirke de registrerede § 3-områder og nærmeste vådområder, og derfor ikke er behov for at stille særlige vilkår herfor.

Nærmeste Natura 2000-område er nr. 68 Skjern Å, bestående af habitatområde H61. Området ligger ca. 12 km syd for indvindingsområdet.

Natura 2000-området er speciel udpeget på grundlag af en væsentlig tilstedeværelse af naturtyper og arters levesteder, såsom vandløb, surt overdrev, samt vandløbsarter, især laks, vandranke og en meget stor og udbredt bestand af grøn kølleguldsmed.

Regionen vurderer, at der ikke vil ske nogen påvirkning af Natura 2000-området, pga. afstanden hertil og den lokale karakter af miljøpåvirkning fra råstofindvinding. Der forventes heller ikke at være transport af råstoffer (køreruter) gennem Natura 2000-området.

Regionen forventer ikke, at der lever beskyttede arter efter bilag IV, rødlistede arter eller fredede arter på indvindingsområdet, da matriklen hidtil har været benyttet til landbrugsmæssige formål. Ifølge opslag på Naturbasen, Arter.dk eller Miljøportalen er der ikke registreret fredede arter, rødlistede arter eller beskyttede arter iht. habitatdirektivet inden for indvindingsområdet.

Indvindingen vurderes på ovennævnte grundlag ikke at medføre direkte eller indirekte indvirkninger på nærmeste Natura 2000-område eller på levevilkårene for beskyttede dyre- og plantearter. Region Midtjylland finder derfor, at der ikke skal foretages en konsekvensvurdering efter habitatbekendtgørelsen af indvirkninger på Natura 2000-områder eller bilag IV-arter.

E.2.3. Forsyningsledninger

Af hensyn til sikring af eventuelle forsyningsledninger inden for råstofindvindingsområdet stilles krav om overholdelse af respektafstande m.m. i vilkår 34.

E.2.4. Støj

Jf. Miljøstyrelsens vejledning nr. 5/1984 "Ekstern støj fra virksomheder" kan vilkår om støj fra råstofgrave i det åbne land fastsættes med udgangspunkt i områdetype 3, som er "Blandet bolig- og erhvervsbebyggelse, centerområder".

Miljøstyrelsen anfører dog samtidig, dels at baggrundsstøjniveauet i det åbne land normalt er lavt, og det derfor er ønskeligt, at støjniveauet fra virksomheder er så lav som muligt, dels at lavere grænseværdier bør anvendes, hvis det i den konkrete sag er muligt at overholde disse. Fastsættelse af støjgrænserne bør foretages efter en konkret vurdering i hvert enkelt tilfælde af de tekniske og økonomiske muligheder for at reducere støjen.

Region Midtjylland vurderer, at de vejledende støjgrænser for områdetype 3 er en rimelig afvejning af hensynet til driften af råstofgraven og hensynet til et lavt støjniveau i det åbne land. Samtidig vurderer Region Midtjylland, at der særligt knytter sig en forventning om lavere støjniveau på lørdage i det åbne land, end den der normalt vil forekomme i områdetype 3.

Ved den konkrete indvinding vurderer Region Midtjylland, at det vil være muligt for indvinderen for at overholde en lavere støjgrænse om lørdagen.

Derfor fastsættes støjgrænsen om lørdagen i tidsrummet 8:00-14:00 til 45 dB(A), hvilket er lavere end Miljøstyrelsens vejledende støjgrænse for områdestype 3 på 55 dB(A).

Støjniveauet målt som, det energi-ækvivalente, korrigerede A-vægtede lydtryksniveau L_r , bør derfor således ved **beboelse** (ved spredt bebyggelse i det åbne land, regnes dette som 15 meters afstand af beboelsesejendomme, i boligområder som alle opholdsarealer inden for området) i nedenstående tidsrum ikke overstige:

Mandag til fredag

- 55 dB(A) i tidsrummet fra kl. 07.00 - 18.00,
- 45 dB(A) i tidsrummet fra kl. 18.00 - 22.00
- 40 dB(A) i tidsrummet fra kl. 22.00 - 07.00

Lørdag

- 45 dB(A) i tidsrummet kl. 07.00 - 14.00.
- 45 dB(A) i tidsrummet kl. 14.00 - 22.00.
- 40 dB(A) i tidsrummet kl. 22.00 - 07.00.

Søn- og helligdage

- 40 dB(A) hele døgnet.

På baggrund af ansøgningen, herunder oplysninger om anlæg der planlægges benyttet, er den tilladte driftstid fastsat til hverdage 7:00-16:00 for alle anlæg, dog med mulighed for udlevering og læsning, herunder kørsel på indvindingsområdet fra kl. 6:30-17:00, samt lørdag fra 8:00-14:00.

Hvis indvinder ønsker fuld drift fra kl. 6.00-18.00 på hverdage, skal regionen modtage støjberegninger, der kan vise om de vejledende grænseværdier for støj kan overholdes, før regionen kan behandle en anmodning om ændring af driftstiderne.

Hvis der opstår tvivl om støjgrænserne bliver overholdt, kan regionen kræve at virksomheden udfører støjberegninger og/eller støjmålinger. Støjberegninger skal udføres i overensstemmelse med Fælles Nordisk Beregningsmetode. Valg af målemetode/beregningsmetode er afhængig af, hvilken metode der i den aktuelle situation er bedst egnet til at dokumentere, at støjniveauet kan overholdes. Støjmålinger/støjberegninger skal udføres som angivet i Miljøstyrelsens vejledninger nr. 5/1984 (Ekstern støj fra virksomheder), nr. 5/1993 (Beregning af ekstern støj fra virksomheder) og nr. 6/1984 (Måling af ekstern støj fra virksomheder) og gennemføres under forhold, hvor virksomheden er i fuld drift.

Målingerne/beregningerne skal ud føres af et af Miljøstyrelsen akkrediteret firma.

Regionen stiller vilkår om, at ændring i antal og type af maskiner og anlæg kun kan ske efter godkendelse fra regionen (vilkår 11). Vilkåret er stillet for at sikre, at der ikke tilføjes flere eller andre typer maskiner i råstofgraven end det, der har ligget til grund for regionens screeningsafgørelse efter miljøvurderingsloven og vilkår efter råstofloven, herunder vurdering af støj og støv. Vilkåret giver regionen mulighed for at vurdere om tilføjelse af andre eller flere maskiner i råstofgraven kræver yderligere eller ændrede vilkår til råstoftilladelsen eller udarbejdelse af en støjrapport. Indhentning af godkendelse fra regionen består af en skriftlig meddelelse om de ønskede maskiner og antal forud for anvendelsen. Godkendelse fra regionen består af en skriftlig accept af de ønskede maskiner og antal. Hvis det er nødvendigt at foretage vilkårsændringer eller en ny afgørelse efter miljøvurderingsloven, skal regionen foretage en høring forud for godkendelsen. Hvis regionen ikke kan godkende de ønskede maskiner vil der blive givet skriftlig besked, i overensstemmelse med forvaltningslovens regler. Udskiftning af materiel 1:1 kræver ikke godkendelse fra Region Midtjylland.

E.2.5. Støv

Indvinder skal sørge for, at driften ikke giver anledning til væsentlige støvgener, som fastsat i vilkår 21-23. Støvdæmpende foranstaltninger skal således være beskrevet i graveplanen.

For at dæmpe støvdannelse stilles desuden vilkår om vanding og hastighedsbegrænsning, se vilkår 24-25. Med disse vilkår forventes anlægget ikke at give anledning til væsentlige støvgener uden for indvindingsområdet.

E.2.6. Kulturarv

Museet Arkvest – Arkæologi Vestjylland har i deres høringssvar udtalt, at indvindingsområdet befinder sig inden for et område, hvor museet ikke uden en forudgående forundersøgelse kan udtale sig om, hvorvidt der er fortidsminder og deres væsentlighed. Det er dog sandsynligt at der er fortidsminder på arealet, da der ligger to fredede gravhøje i nærheden, og det er sandsynligt at man i forbindelse med anlægsarbejdet vil berøre væsentlige fortidsminder i form af grave eller bopladser. Museet mener derfor at man bør få foretaget forudgående arkæologiske forundersøgelser for at få afklaret omfanget og afgrænsningen af væsentlige fortidsminder før råstofindvindingen påbegyndes.

Der er stillet vilkår om anmeldelse til museet mindst 4 uger inden indvindingen påbegyndes, og Region Midtjylland opfordrer til, at museets anbefalinger følges af indvinder.

E.2.7. Landskab

Råstofindvindingen udgør en permanent ændring af landskabet, som hovedsageligt kun vil bemærkes lokalt. Landskabet, hvor der skal indvindes råstoffer, er et intensivt drevet kulturlandskab med store flader af dyrkede marker med enkelte læhegn i blandt og med flere mindre naturarealer. Området er desuden præget af nuværende og tidligere råstofindvinding, hvilket betyder terrænet i området generelt er sænket ift. det oprindelige niveau. Region Midtjylland vurderer derfor, at den pågældende råstofindvinding inkl. den planlagte efterbehandling vil passe ind i det omkringliggende landskab. Af hensyn til sammenhængen med det omgivende landskab har regionen derfor stillet vilkår 48-51 om efterbehandling, således skråninger m.m. indpasses i det eksisterende landskab.

E.2.8. Færdsel i råstofgraven

Færdsel i råstofgraven, som er det eneste der kan reguleres igennem råstofloven, reguleres for at mindske gener fra støv og støj. Der fastlægges derfor vilkår om driftstider og om vanding og langsom kørsel.

Region Midtjylland stiller vilkår om, at adgangsvejen til råstofgraven skal være afspærret med aflåst bom eller lignende uden for driftstiden. Råstofgraven skal være afspærret for at undgå ulovlig færdsel i råstofgraven, henkastning af affald og risiko for tyveri af brændstof og materiel.

E.2.9. Graveafstande og periferiskrånninger

Graveafstande skal fastsættes i graveplanen for at sikre, at indvinderen ikke uagtsomt kommer til at grave så tæt på indvindingsområdets ydre grænse, at de nødvendige råstoffer til at udføre de planlagte periferiskrånninger mangler, eller er skyld i uigenkaldelig påvirkning af beskyttede emner nær råstofgraven.

Graveafstande for nærmere angivne strækninger af råstofgravens periferiskrånninger tager udgangspunkt i de i ansøgningens angivne gravedybder og koter.

Gravedybden er med vilkår 26 fastsat således, at risiko for utilsigtet dannelse af en gravesø i bunden af råstofgraven mindskes, både under råstofindvindingen og efter afsluttet efterbehandling.

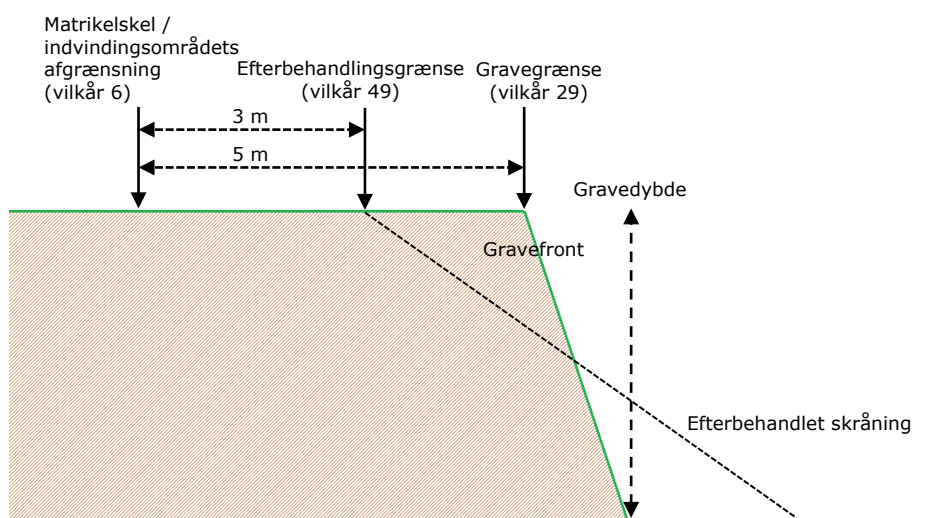
Vilkår 6 og 7 fastsættes for at undgå, at der graves uden for det tilladte areal og eventuelt ind på nabomatrikler eller arealer, hvor der ikke foreligger en aftale med lodsejer.

Ved indvinding, hvor der planlægges efterbehandlet ved neddosning eller opbygning, er der stillet vilkår om en graveafstand på min. 5 meter ved neddosning og 3 meter ved opbygning. Regionen vurderer,

at disse graveafstande hindrer skred over skel. Dog er det indvinders ansvar, at grave forsvarligt, så afstandsvilkåret er et udtryk for minsteafstanden.

Efterbehandlingsgrænsen på minimum 3 meter til matrikelskel er fastsat for at sikre, at der ikke sker nogen forstyrrelser af skel, heller ikke efter endt gravning.

Grave- og efterbehandlingsgrænserne ses på nedenstående principskitse.



Figur 3. Principskitse for afstandskrav ved gravning og efterbehandling ved neddosning.

Afstandskrav til naboskel for støjvolde og oplag er fastsat for at der ikke kan ske nedskridning over skel og således at neddosning kan ske uden kørsel på nabomatrikler.

Afstandskrav til bygninger og lign. er fastsat for at der ikke sker sætningsskader.

Vilkår for graveskråninger er fastsat således at der ikke opstår risiko for nedskridning og således at det efterbehandlede areal indpasses i det omkringliggende landskab.

E.2.10. Efterbehandling

Der er fastsat vilkår om at efterbehandlingen af råstofgraven, vilkår 46-53. Efterbehandlingen skal foregå løbende for at sikre, at der er overjord/overskudsmaterialer nok til at gennemføre den planlagte efterbehandling samt for at fremme, at råstofgraven så vidt muligt passer ind i det omgivende landskab.

E.2.11. Andre forhold

Der er foretaget en bred konfliktsøgning af forhold ved og i nærheden af indvindingsområdet. Oplysninger fra ansøgningen inklusiv grave- og efterbehandlingsplaner og VVM-ansøgning er desuden indgået i sagsbehandlingen sammen med de indkomne høringssvar.

Der er kommenteret på enkelte af forholdene i forbindelse med screeningen efter miljøvurderingsloven, se bilag B.

Der er udover de ovennævnte ikke konstateret yderligere forhold, der giver anledning til særlige bemærkninger eller tillægges afgørende vægt i afvejningen efter råstofloven.

E.3. Konklusion

Det fremgår af råstoflovens § 3, at der ved lovens anvendelse på den ene side skal lægges vægt på råstofressourcernes omfang og kvalitet og en sikring af råstofressourcernes udnyttelse samt tages erhvervsmæssige hensyn. På den anden side skal der lægges vægt på miljøbeskyttelse og vandforsyningsinteresser, beskyttelse af arkæologiske og geologiske interesser, naturbeskyttelse, herunder bevarelsen af landskabelige værdier og videnskabelige interesser, rekreative interesser, en hensigtsmæssig byudvikling, infrastruktur anlæg, herunder energiproducerende anlæg, jord- og skovbrugsmæssige interesser, sandflugtsbekæmpelse og risiko for oversvømmelse m.v.

Region Midtjylland finder på baggrund af en konkret afvejning af hensyn og interesser efter råstoflovens § 3, at ansøgningen om råstofindvindingstilladelse skal imødekommes med tilladelse til råstofindvinding inden for tilladelsens indvindingsområde på bilag A, på de fastsatte vilkår, som følger af denne tilladelse. Ved denne samlede afvejning af interesser og hensyn, har regionen lagt særlig vægt på, at der inden for det ansøgte indvindingsområde er en betydelig forekomst af råstoffer af en god kvalitet, som også danner grundlaget for, at arealet i den gældende råstofplan er udlagt som graveområde.

Regionen vurderer, at de fastsatte vilkår i denne meddelte tilladelse i et nødvendigt omfang vil begrænse generne fra råstofindvindingen for omboende.

F. Grundlag for tilladelsen

F.1. Ansøgningens indhold

- Ansøgningsskema modtaget af Region Midtjylland den 25. april 2021 samt eftersendte oplysninger af 1. juli 2021.
- Ansøgningen angår ejendommen matr.nr. 3m Ø. Finderup Gde., Hanning, Ringkøbing-Skjern Kommune.



- Det ansøgte indvindingsområde udgør 1,75 ha af ejendommen og er vist med sort skravering ovenfor.
- Der søges om tilladelse til en forventet årlig produktion af 70.000 m³ sand grus og sten.
- Der søges om tilladelse til gravningen i perioden fra 2021 indtil 2031.
- Den samlede råstofindvinding forventes afsluttet i ca. kote 37,5, ca. 9 meter under terræn, ca. 0,5-2,5 meter over grundvandsspejlet.
- Følgende typer maskiner og anlæg planlægges benyttet i forbindelse med indvindingen:
 - a. 2 stk. læssemaskine
 - b. 1 stk. gravemaskine
 - c. 2 stk. sorteringsanlæg
 - d. 1 stk. skurvogn
 - e. 2 stk. 20 fod container
 - f. 1 stk. 1200 l stationær brændstoftank
 - g. 1 stk. 300 l mobil brændstoftank
- Det forventede forbrug af drivmidler er angivet til 50.000 l diesellole pr. år.

- Ønskede tilladte driftstidspunkter er angivet til mandag-fredag kl. 7.00-16.00, dog for udlevering og læsning mandag-fredag kl. 6.30-17.00 og lørdag kl. 8.00-14.00.
- Der planlægges støjdæmpende foranstaltninger i form af støjvolde mod nærmeste boliger.
- Der planlægges støvdæmpende foranstaltninger i form af vanding af vejene.
- Affald i form af lidt gammelt jern vil blive fjernet jævnlige.
- Det oplyses, at der er 1 vandforsyningsboring inden for 300 meter.
- Tingbogsattest af 25. april 2021.
- Råstofmaterialernes tilstedeværelse og kvalitet er dokumenteret i form af nuværende og tidligere råstofindvinding i området.
- Det angives, at kørslen til indvindingsområdet sker ad eksisterende vejadgang fra tidligere råstofgrav med overkørsel til Herborgvej.
- Arealerne planlægges efterbehandlet til jordbrug/skovbrug.
- Forslag til grave- og efterbehandlingsplan, (dateret 25. april 2021)
- Kortbilag 1, dateret 25. april 2021.
- Ansøgning om screeningsafgørelse efter miljøvurderingsloven af 20. april 2021.

F.2. Høringssvar

Ansøgningsmaterialet har været i høring i perioden 17. august 2021 til 14. september 2021. Nedenstående berørte myndigheder, forsyninger, foreninger og parter er blevet hørt. Bemærkningerne fra høringen er indgået i regionens videre arbejde med udarbejdelse af udkast til afgørelse.

Myndigheder:

- Ringkøbing-Skjern Kommune – land.by.kultur@rksk.dk
- Arkvest – Arkæologi Vestjylland – post@arkvest.dk

Forsyninger:

- Ringkøbing-Skjern forsyning – rsforsyning@rsforsyning.dk

Naboer:

- Herborgvej 20, 6900 Skjern
- Herborgvej 24, 6900 Skjern

Lodsejere af følgende matrikler:

- Ejer af matrikel 3m Ø. Finderup Gde., Hanning

Bemærkninger indkommet ved høringen er kort gengivet nedenfor sammen med regionens eventuelle bemærkninger.

Ringkøbing-Skjern Kommune, 3. september 2021

Vejmyndigheden ser ingen specielle krav vedr. det eventuelle kommende udgravningsareal og kommunevejen Herborgvej.

Måler omkring 20 m fra Herborgvej til nærmeste punkt af udgravningsarealet - nord-vestlige hjørne – dette er der ingen bemærkninger til.

Vedr. punkt 2 Supplerende oplysninger til regionens udkast til screeningsafgørelse

En lille ting vedr. punkt 46 – den bør vel krydses af i den gule "ikke væsentlig".

Udgravnings hældning (sands friktionsvinkel)

Jeg har forsøgt at finde et andet eksempel vedr. et krav til udgravningshældning i forbindelse med en grusgrav – dette er ikke lykkes.

Jeg har fundet en generel tekst på hældning:

Generelle regler for sikkerhed ved gravearbejde med skråningsanlæg

Udgravningens dybde	Udgravninger med skråningsanlæg
Ned til 1,7 meter	Ingen særlige krav med mindre jorden fx er ustabil eller der skal arbejdes knæliggende.
1,7 -5 meter	Skråningsanlægget skal være 1:2 (1 hen og 2 ned)
5 meter eller derover	Skråningsanlægget skal være 1:1 (1 hen og 1 ned)

Overholdes ovenstående er jeg stort set 100 % sikker på alle ting er som det bør være.

Om en hældning på 1:1 er rimelig ved jeg ikke.

Korteste afstand fra graveområdet til nærmeste drikkevandsindvinding (enkeltindvinder på Herborgvej 24) er ca. 230 meter. Da det er en husholdningsboring bør Regionen forholde sig til om råstofgravningen vil kunne påvirke deres mulighed for rent vand og vand i det hele taget.

Ringkøbing-Skjern Kommune har ingen bemærkninger i øvrigt til anmodningen.

Region Midtjyllands bemærkning til Ringkøbing-Skjern Kommunes hørings svar:

Regionen kan bemærke, at der stilles vilkår om, at der ikke må graves stejlere end anlæg 1:2.

Råstofgravning udgør ikke nogen væsentlig risiko for forurening af grundvand, og der foreligger ingen dokumentation af, at dette skulle være en trussel mod grundvandskvaliteten.

Der er ikke søgt om tilladelse til indvinding under grundvandsspejlet, og i denne råstofindvindingstilladelse gives der derfor heller ikke tilladelse til indvinding af råstoffer under grundvandsspejlet.

Den ansøgte råstofindvinding, vil dermed ikke medføre ændringer af grundvandsstanden, og vil ikke medføre ændring af hydrologiske forhold i husholdningsboringen.

For ekstra sikring af grundvandet stilles der vilkår vedrørende opbevaring og håndtering af miljøfremmede stoffer (brændstoffer mv.) således risiko for spild mindskes. Derudover stilles der også vilkår om, at der ikke må anvendes gødning eller pesticider på de efterbehandlede arealer, hvormed at grundvandskvaliteten er sikret fremadrettet.

Arkvest – Arkæologi Vestjylland, 17. august 2021

Arkæologi Vestjylland har foretaget en arkivalsk kontrol af det område hvor råstofindvindingen skal foregå. Det ansøgte areal befinder sig inden for et område, hvor museet ikke uden en forudgående forundersøgelse kan udtale sig om, hvorvidt der er fortidsminder og deres væsentlighed. Det er dog meget sandsynligt, at der er fortidsminder på området, da der ligger to fredede gravhøje i nærheden - i samme område er der ved luftrekognoscering observeret spor af fortidsminder jf. nedenstående Kort fra Fund og Fortidsminder. Der er derfor en sandsynlighed for, at man i forbindelse med anlægsarbejdet vil berøre væsentlige fortidsminder i form af grave eller bopladser.



Kort: Fund og fortidsminder, det sorte område viser udstrækningen af fortidsminder set på luftfoto. Hvide prikker er fredede gravhøje.

Vi vil derfor anbefale, at man får foretaget en forundersøgelse forud for etableringen af grusgraven. En forundersøgelse vil give museet mulighed for at komme med en gældende udtalelse for arealet og de eventuelle fortidsminders bevaring og væsentlighed.

Da der er tale om en større forundersøgelse, er det ifølge Museumsloven § 25 den for hvis regning jordarbejdet udføres, der skal afholde udgiften.

Forundersøgelsen har til formål at be- eller afkræfte tilstedeværelsen af fortidsminder, deres udstrækning og bevaringstilstand. En forundersøgelse er typisk foretaget på kort tid og ArkVest udfærdiger herefter en bindende udtalelse. Heraf vil det fremgå, om der er væsentlige fortidsminder på området, og om ArkVest indstiller disse til en arkæologisk undersøgelse. Der er her mulighed for at revurdere anlægsarbejdet og evt. undgå områder med mange fortidsminder.

Udgiften til den egentlige arkæologiske undersøgelse afholdes almindeligvis af den for hvis regning jordarbejdet udføres. I forbindelse med Slots- og Kulturstyrelsens vurdering af museernes budgetter m.m. tages der stilling til, hvorvidt Styrelsen kan yde tilskud til udgifterne til en større for- eller slutundersøgelse i henhold til museumslovens § 26, stk. 2, 3.

Uanset om der ydes tilskud eller ej, har bygherre en klagemulighed, der ikke bare går på fravær eller størrelse af tilskud, men i det hele taget styrelsens samlede vurdering og godkendelse af budget.

Hvis der ikke findes væsentlige fortidsminder på området under forundersøgelsen, vil ArkVest umiddelbart frigive området til anlægsarbejdet. Skulle der på trods af frigivelsen alligevel dukke fortidsminder op, vil en undersøgelse af disse fortidsminder være uden udgift for bygherren. Den arkæologiske forundersøgelse skal derfor betragtes som en forsikringsordning.

Arkæologi Vestjylland kan kontaktes på Post@arkvest.dk, hvis der er spørgsmål eller når man ønsker at tage imod museets tilbud om en forundersøgelse.

Region Midtjyllands bemærkning til Arkvest – Arkæologi Vestjyllands hørrings svar:

Region Midtjylland kan bemærke at der er stillet vilkår om, at indvinder skal senest 4 uger før muldafrømning underrettet Arkvest – Arkæologi Vestjylland, med mindre andet aftales med museet. Derudover opfordrer Region Midtjylland også til, at museets anbefalinger følges af indvinder.

Naboejendommen Herborgvej 24, 30. august 2021

Da vi flyttede ind i huset sidste år, var vi ikke gjort opmærksom på, at man ville etablere en grusgrav så tæt på os.

Vi vil derfor være ekstremt ærgerlige, hvis det bliver til virkelighed, da vi har flere bekymringer:

Først og fremmest vil støj og støv være meget generende.

Allerede nu kan vi høre, når søen (lige ved siden af den ansøgte grusgrav) har besøgende. Ikke blot når bilerne kører til og fra, men også når folk taler højt/råber eller hører musik.

Derfor har vi ikke svært ved at forestille os, at larm fra store maskiner, der kører fra morgen til aften, vil blive fuldstændig uudholdelig.

Vi tvivler på, at nogen støjmur vil kunne holde larmen inde, da vores ejendom ligger på en bakke, og med den ekstra trafik på landevejen, vil vi få mere støj fra flere sider.

Dertil synes vi egentlig, at der er rigeligt med tung trafik på landevejen, som det er nu.

At man så også har tænkt sig at grave på en lørdag, så vi heller ikke har vores weekend i fred, er faktisk fuldstændig urimeligt.

En anden og større bekymring er forurening af vores grundvand. Vi har egen brønd, og vi er bange for, at vi må betale for at tilslutte os vandværket i stedet, fordi vi ikke længere har rent vand, hvilket er en betydelig omkostning.

Med en grusgrav så tæt på, falder vores hus i værdi, og i værste tilfælde fuldstændig usælgeligt.

Tvivler på nogen finder støjen attraktiv eller at man synes det er rart, at dele indkørsel med en grusgrav, hvor man skal igennem en støvsky for at komme til huset.

Derfor protesterer vi stærkt imod, at den bliver godkendt.

Vi har sidenhen fundet ud af at lignende ansøgninger har fundet sted et par år tilbage, som den tidligere ejer kæmpede stærkt imod, da de var meget generet af grusgravene omkring huset. Vi har hørt at det lykkedes ham til sidst igennem medierne og få nogle politikere igennem til at stoppe udvidelsen, ved at forlænge afstandskravet. Dette burde stadigvæk være gældende. Vi vil helst ikke igennem medierne og alles søgelys, men hvis det er det der skal til for at få denne ansøgning nedlagt er vi klar til det.

Region Midtjyllands bemærkning til høringssvar fra nabo:

Området omkring jeres hus er udlagt som råstofgraveområde, og har været det siden amternes tid. Når et område er udlagt som råstofgraveområde i den regionale råstofplan, er det muligt at søge om gravetilladelse i dette område, og i et udlagt råstofgraveområde kan ansøger forvente at få tilladelse til den ansøgte råstofindvinding. Ved et eventuelt huskøb i eller omkring et råstofgraveområde, har man selv ansvar for at undersøge, hvilke udlagte planområder, der ligger nær boligen.

Der skal opsættes støjvolde op mod nabo ejendommene, kørevejene skal vandes i tørre perioder på hele strækningen op til Herborgvej, og der er stillet vilkår om hastighedsbegrænsning på de interne køreveje, så gener omkring støj og støv mindskes. Der vil ikke ske nogle trafikale forøgelse, i form af tung trafik, i området, da ansøger er samme råstofindvinder, som der graver i råstofgraven sydvest for jeres ejendom. Denne råstofgrav graves færdig inden gravearbejdet opstartes på den ansøgte matrikel, hvormed der ikke vil opstå nogen trafikal forøgelse i området.

Råstofindvinder har kun søgt om udlevering og læsning af materialer få lørdage om året, så der vil ikke blive gravet eller oparbejdet nye materialer i weekender.

Råstofgravning udgør ikke nogen væsentlig risiko for forurening af grundvand, og der foreligger ingen dokumentation af, at dette skulle være en trussel mod grundvandskvaliteten.

Der er ikke søgt om tilladelse til indvinding under grundvandsspejlet, og i denne råstofindvindingstilladelse gives der derfor heller ikke tilladelse til indvinding af råstoffer under grundvandsspejlet.

Den ansøgte råstofindvinding, vil dermed ikke medføre ændringer af grundvandsstanden, og vil ikke medføre ændring af hydrologiske forhold i jeres brønd eller i omkringliggende søer og moser. Skulle det dog mod alt forventning ske en væsentlig ændring eller forurening af jeres brønd, vil det i så fald være råstofindvinder, som er erstatningspligt jf. vandforsyningslovens § 28.

For ekstra sikring af grundvandet stilles der vilkår vedrørende opbevaring og håndtering af miljøfremmede stoffer (brændstoffer mv.) således risiko for spild mindskes. Derudover stilles der også vilkår om, at der ikke må anvendes gødning eller pesticider på de efterbehandlede arealer, hvormed at grundvandskvaliteten er sikret fremadrettet.

Værdigforringelse af ejendommen, er ikke et spørgsmål, der er omfattet af reglerne og hjemmel i råstofloven. Der er altså ikke i råstofloven hjemmel til, at regionen kan udbetale erstatning til en nabo som følge af en tilladelse til råstofindvinding i nærheden.

Det ansøgte råstofindvindingsområde vil holde samme afstandskrav til jeres ejendom, som tidligere råstofgrave i området har gjort.

Udkastet til afgørelse og tilladelse til råstofindvinding har været i høring i perioden 7. juni 2022 til 5. juli 2022. Bemærkningerne fra høringen vil indgået i regionens endelige udarbejdelse af afgørelse.

G. Offentliggørelse og klagevejledning

Offentliggørelse

Tilladelsen til råstofindvinding vil blive offentliggjort onsdag den 6. juli 2022 på Region Midtjyllands hjemmeside www.raastoffer.rm.dk.

Klagevejledning

Hvis du ønsker at klage over denne afgørelse, kan du klage til Miljø- og Fødevarerklagenævnet.

Klagen skal indgives inden onsdag den 3. august 2022.

Du klager via klageportalen, som du finder via borger.dk eller virk.dk. Du logger på klageportalen med Nem-ID. En klage er indgivet, når den er tilgængelig for Region Midtjylland via klageportalen. Når du klager, skal du betale et gebyr på 900 kr. for borgere og 1.800 kr. for virksomheder, foreninger, organisationer og offentlige myndigheder.

I klageportalen sendes din klage automatisk først til Region Midtjylland. Hvis Region Midtjylland fastholder afgørelsen, sender Region Midtjylland klagen videre til behandling i nævnet via klageportalen. Du får besked om videresendelsen.

Miljø- og Fødevarerklagenævnet afviser din klage, hvis du sender den uden om klageportalen, medmindre du er blevet fritaget for brug af klageportalen. Hvis du ønsker at blive fritaget for at bruge klageportalen, skal du sende en begrundet anmodning til Miljø- og Fødevarerklagenævnet. Nævnet afgør herefter, om du kan fritages for at bruge klageportalen. Se betingelserne for at blive fritaget her.

Klagefrist

Klagefristen udløber 4 uger efter, at afgørelsen er meddelt. Er afgørelsen offentligt bekendtgjort, regnes klagefristen dog altid fra bekendtgørelsen. Hvis klagefristen udløber på en lørdag eller helligdag, forlænges klagefristen til den følgende hverdag.

G.1. Råstofafgørelsen¹⁴

Afgørelsen kan, jf. råstoflovens § 13, påklages til Miljø- og Fødevarerklagenævnet (se klagevejledningen ovenfor). Klagen stiles til Miljø- og Fødevarerklagenævnet, men indsendes til Region Midtjylland via klageportalen, som videresender klagen til Miljø- og Fødevarerklagenævnet.

¹⁴ LBK nr. 124 af 26/01/2017 Bekendtgørelse af lov om råstoffer

Region Midtjyllands vurderinger i henhold til habitatbekendtgørelsen¹⁵ og i henhold til indsatsbekendtgørelsen¹⁶ kan ligeledes påklages efter klagereglerne i råstofloven.

Klagen stiles til Miljø- og Fødevareklagenævnet, men indsendes til Region Midtjylland via klageportalen, som videresender klagen til Miljø- og Fødevareklagenævnet med de bemærkninger klagen giver anledning til, jf. råstoflovens regler om klageadgang.

Rettidig klage har jf. råstoflovens § 16 stk. 8 opsættende virkning for tilladelsen, medmindre Miljø- og Fødevareklagenævnet bestemmer andet.

Klageberettigede

- Adressaten for afgørelsen
- Offentlige myndigheder
- En berørt nationalparkfond oprettet efter lov om nationalparker
- Lokale foreninger og organisationer, som har en væsentlig interesse i afgørelsen
- Landsdækkende foreninger og organisationer, hvis hovedformål er beskyttelse af natur og miljø
- Landsdækkende foreninger og organisationer, som efter deres formål varetager væsentlige rekreative interesser, når afgørelsen berører sådanne interesser
- Enhver med individuel væsentlig interesse i afgørelsen

G.2. Afgørelsen i henhold til miljøvurderingsloven¹⁷

Afgørelsen kan, for så vidt angår retlige spørgsmål jf. miljøvurderingslovens kap. 18, påklages til Miljø- og Fødevareklagenævnet (se klagevejledningen ovenfor). Klagen stiles til Miljø- og Fødevareklagenævnet, men indsendes til Region Midtjylland via klageportalen, som videresender klagen til Miljø- og Fødevareklagenævnet.

Rettidig klage efter denne lov har ikke opsættende virkning for tilladelsen, medmindre Miljø- og Fødevareklagenævnet bestemmer andet.

Klageberettigede

¹⁵ BEK nr. 1595 af 06/12/2018 Bekendtgørelse om udpegning og administration af internationale naturbeskyttelsesområder samt beskyttelse af visse arter

¹⁶ BEK nr. 449 af 11/04/2019 Bekendtgørelse om indsatsprogrammer for vandområdedistrikter.

¹⁷ LBK nr. 973 af 25/06/2020 Bekendtgørelse af lov om miljøvurdering af planer og programmer og af konkrete projekter (VVM)

- Miljø- og Fødevareministeren
- Enhver med retlig interesse i sagens udfald, herunder et nationalparkfond oprettet efter lov om nationalparker
- Landsdækkende foreninger og organisationer, der som hovedformål har beskyttelse af natur og miljø eller varetagelsen af væsentlige brugerinteresser inden for arealanvendelsen og har vedtægter eller love, som dokumenterer deres formål, og som repræsenterer mindst 100 medlemmer

H. Orientering

Kopi af afgørelsen samt bilag sendes til:

- Miljøstyrelsen, mst@mst.dk
- Arkvest – Arkæologi Vestjylland, post@arkvest.dk
- SKAT, Kontrolafdelingen, myndighed@skat.dk
- Ringkøbing-Skjern Kommune, land.by.kultur@rsk.dk
- Danmarks Naturfredningsforening, dn@dn.dk
- DN Ringkøbing-Skjern, dnringskjern@dn.dk
- Dansk Ornitologisk Forening, dof@dof.dk
- DOF Ringkøbing-Skjern, ringskjern@dof.dk
- Ringkøbing-Skjern forsyning, rsforsyning@rsforsyning.dk
- Ejendommen Herborgvej 20, 6900 Skjern
- Ejendommen Herborgvej 24, 6900 Skjern
- Ejer af matrikel 3m Ø. Finderup Gde., Hanning

I. Bilag

- A. Kortrids over det tilladte indvindingsområde
- B. Screeningsafgørelse