

RANDERS TEGL A/S

Mineralvej 4

9220 Aalborg Øst

Sendt til e-Boks til CVR-nr. 20400234

Tilladelse til råstofindvinding på dele af matr.nr. 1b, 2z og 4cg
Kvorning By, Kvorning i Viborg Kommune gældende i perioden
21. juni 2022 fra til 21. juni 2032

Dato 21-06-2022

Sagsbehandler Flemming Vang

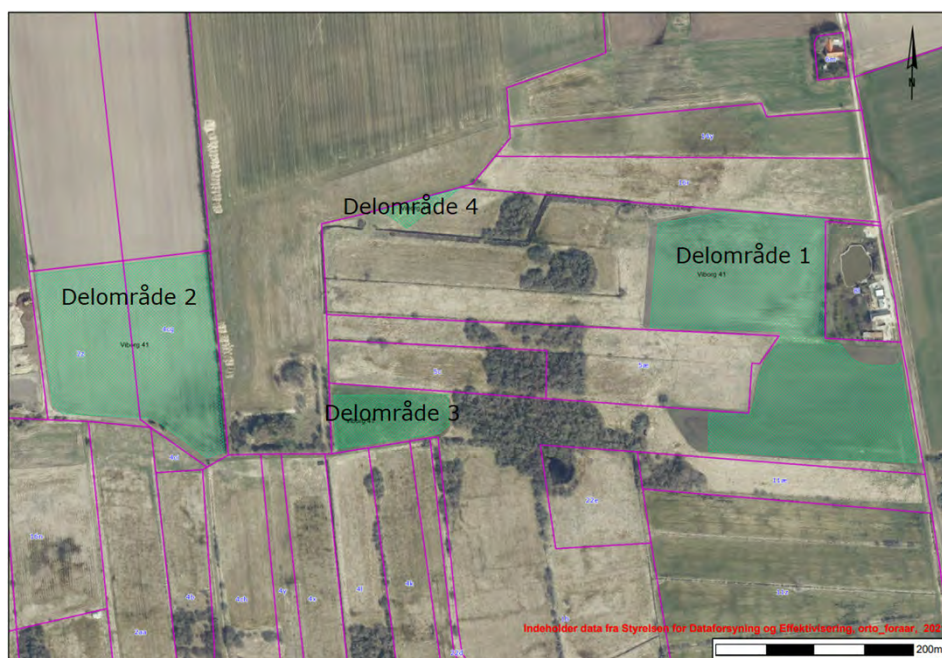
Christensen

Raastoffer@ru.rm.dk

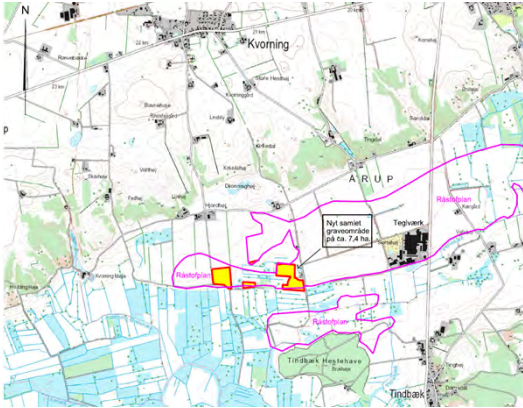
Tel. +4578411933

Sagsnr. 1-50-71-29-21

Side 1



Figur 1. Viser tilladelsens 4 tilladte gravearealer med grøn skravering, som herefter benævnes delområde 1 til 4.



Figur 2. Oversigtskort med skitsering af gravearealernes placering i lokalområdet.

Ansøger:	Indvinder:	Ejer:
RANDERS TEGL A/S Mineralvej 4 9220 Aalborg Øst	RANDERS TEGL A/S Mineralvej 4 9220 Aalborg Øst	RANDERS TEGL A/S Mineralvej 4 9220 Aalborg Øst
CVR-nr.: 20400234	CVR-nr.: 20400234	CVR-nr.: 20400234

Indholdsfortegnelse

A. Afgørelser fra Region Midtjylland	5
A.1. Råstofloven.....	5
A.2. Væsentlighedsvurdering af projektets påvirkning af Natura 2000-områder efter habitatbekendtgørelsen	5
A.2.1. Vurdering af det ansøgte betydning i forhold til bilag IV-arter.....	6
A.2.2. Vandplanlægning. Vurdering af det ansøgte efter indsatsbekendtgørelsens § 8.....	6
A.3. Screeningafgørelse efter miljøvurderingsloven	7
B. Afgørelser fra andre myndigheder.....	8
C. Vilkår for indvindingen	9
C.1. Vilkår efter råstofloven	9
C.1.1. Før indvindingen påbegyndes	9
C.1.2. Godkendt materiel	10
C.1.3. Driftstider	10
C.1.4. Støj.....	10
C.1.5. Støv	10
C.1.6. Graveafstande og begrænsninger	11
C.1.7. Forebyggelse af jord- og grundvandsforurening.....	11
C.1.8. Andre aktiviteter	11
C.1.9. Efterbehandling	11
C.2. Råstofindvinding	13
C.3. Gyldighed og tilbagekaldelse	13
C.4. Tinglysning	13
C.5. Grave- og efterbehandlingsplan og sikkerhedsstillelse	14
C.5.1. Sikkerhedsstillelse.....	14
C.6. Tilsyn og besigtigelse	15
C.7. Indberetning af indvunden mængde	15
C.8. Underretning ved konkurs, overdragelse af rettighed mv.	16
C.9. Råstofafgift	16
C.10. Ændring af vilkår	16
D. Generelle bestemmelser iht. anden lovgivning	17
D.1. Fortidsminder.....	17
D.2. Bygninger, mandskabsvogne m.m.	17
D.3. Dræn	17
D.4. Fredning og beskyttelse af visse dyre- og plantearter	17
D.5. Vejadgang og færdsel på veje	18
D.6. Affaldshåndtering	19
D.7. Tilførsel af jord til råstofgrave.....	19
E. Region Midtjyllands behandling af sagen.....	20
E.1.1. Statslig planlægning	20
E.1.2. Råstofplan.....	21
Ansøgte kantarealer uden for udlagt graveområde	21

E.1.3. Kommuneplan	23
Støjfri områder	23
Udpeget lavbundsområde.....	23
Geologisk interesseområde	24
E.1.4. Råstofressourcens omfang, kvalitet og udnyttelse	24
E.2. Miljømæssige forhold.....	24
E.2.1. Grundvandsforekomster, overfladevand og drikkevandsinteresser	24
E.2.2. Naturbeskyttelse, Natura 2000 og habitatbekendtgørelsen.	26
Natura 2000-områder	27
Oplysninger ift. bilag IV-arter	28
E.2.3. Støj.....	29
Vurdering om overholdelsen af støjgrænser	30
E.2.4. Støv	31
E.2.5. Arkæologiske interesser	31
E.2.6. Landskab	33
E.2.7. Færdsel i råstofgraven	34
E.2.8. Graveafstande og periferiskråninger	34
E.2.9. Efterbehandling.....	35
E.2.10. Andre forhold.....	35
E.3. Samlet afvejning og begrundelse for tilladelsen.....	35
F. Grundlag for tilladelsen	37
F.1. Ansøgningens indhold	37
F.2. Høringssvar	38
G. Offentliggørelse og klagevejledning.....	39
H. Bilag	43

Tilladelse til råstofindvinding i perioden indtil 21. juni 2032

Med denne tilladelse har ansøger lov til at grave og indvinde råstoffer på de 4 gravearealer, der fremgår af forsiden, på de betingelser, som fremgår af vilkårene i afsnit C og bestemmelserne i afsnit D og E.

A. Afgørelser fra Region Midtjylland

A.1. Råstofloven¹

På baggrund af det foreliggende ansøgningsmateriale, og ud fra en konkret afvejning af hensyn og interesser efter råstoflovens § 3, giver Region Midtjylland hermed efter råstoflovens § 7, stk. 1, tilladelse til årlig indvinding af 15.000 m³ ler på de ca. 7,4 ha, der er angivet på vedlagte kortrids bilag A. Tilladelsen indbefatter ingen råstofindvinding under grundvandsspejlet.

Tilladelsen gives på vilkår i medfør af råstoflovens § 10, som beskrevet under afsnit C.1.

Den samlede begrundelse for meddelelse af tilladelsen med afvejning af hensyn og interesser efter råstoflovens § 3 fremgår af tilladelsens afsnit E.3.

A.2. Væsentlighedsvurdering af projektets påvirkning af Natura 2000-områder efter habitatbekendtgørelsen²

Før der meddeles tilladelse efter råstoflovens § 7, stk. 1, skal der ifølge habitatbekendtgørelsens § 6, stk. 1 foretages en væsentlighedsvurdering af om det ansøgte, i sig selv eller i forbindelse med andre planer og projekter, kan påvirke et Natura 2000-område væsentligt.

Region Midtjylland vurderer efter habitatbekendtgørelsens § 6, stk. 1, at det ansøgte råstofindvindingsprojekt ikke direkte eller indirekte kan påvirke Natura 2000-områder væsentligt, herunder levevilkårene for arterne på udpegningsgrundlaget. Regionen har ved denne vurdering lagt vægt på, at den ansøgte råstofindvinding, i forhold til nærmeste Natura 2000-område syd for tilladelens arealer, fortsat vil sikre en kontinuerlig eksisterende hældning mod syd ift. strømningsforholdene for overfladevand, hvortil det ikke vurderes at der forefindes arter på udpegningsgrundlaget, som vil påvirkes af den

¹ Lovbekendtgørelse nr. 124 af 26. januar 2017 af lov om råstoffer med senere ændringer.

² Bekendtgørelse nr. 2091 af 12. november 2021 om udpegnings- og administration af internationale naturbeskyttelsesområder samt beskyttelse af visse arter.

begrænsede støj fra råstofindvindingen. Hertil lægges der vægt på, at den ansøgte råstofindvinding ikke omfatter et areal af konkret og nærmere betydning for fugle på udpegningsgrundlaget for N30. Oplysninger om nærmeste Natura 2000-område og dets udpegningsgrundlag, samt de nærmere oplysninger om gennemgåede miljø- og naturforhold fremgår af tilladelsens afsnit E.2.2.

A.2.1. Vurdering af det ansøgte betydning i forhold til bilag IV-arter

Ifølge habitatbekendtgørelsens § 10 stk. 1, kan der ikke meddeles tilladelse efter råstoflovens § 7, stk. 1, hvis det ansøgte kan beskadige eller ødelægge yngle- og rasteområder i det naturlige udbredelsesområde for dyrearter opført på habitatdirektivets bilag IV, litra a), eller hvis det ansøgte kan ødelægge plantearter optaget på habitatdirektivets bilag IV, litra b).

Region Midtjylland vurderer i forhold til påvirkning af bilag IV-arter efter habitatbekendtgørelsens § 10, stk. 1, at den ansøgte råstofindvinding ikke vil medføre ødelæggelse af omfattede plantearter eller medføre beskadigelse eller ødelæggelse af yngle- eller rasteområder for de omfattede dyrearter, ved denne vurdering har regionen lagt vægt på, at ansøgningens omfattede arealer ikke vurderes at tjene som yngle- og rasteområder for bilag IV-arter eller indeholde bilag IV-plantearter, samt at miljøpåvirkning ved støj er lille og af begrænset omfang. Hertil vurderes det ansøgte råstofindvindingsprojekt ikke at omfatte arealer af betydning for opretholdelse af en økologisk forbindelse for bilag IV-arter, hvor der lægges vægt på, at dyb sø med indhold af fisk på matrikel 81 Kvorning By, Kvorning ikke anses for egnet yngle- og rasteområder for bilag IV-arter, herunder spidssnudet frø og stor vandsalamander.

Oplysninger om nærmeste bilag IV-arter og gennemgang af databaser, samt de nærmere oplysninger om gennemgåede miljø- og naturforhold fremgår af tilladelsens afsnit E.2.2.

A.2.2. Vandplanlægning. Vurdering af det ansøgte efter indsatsbekendtgørelsens³ § 8

Før der gives tilladelse efter råstoflovens § 7, skal der ifølge indsatsbekendtgørelsens § 8 foretages en vurdering af, om det ansøgte kan medføre en forringelse af tilstanden for overfladevandområder og grundvandsforekomster.

³ Bekendtgørelse nr. 449 af 11. april 2019 om indsatsprogrammer for vandområdedistrikter.

Videre følger det af bestemmelsen, at Region Midtjylland kun kan meddele tilladelse til råstofindvinding, hvis afgørelsen ikke indebærer en direkte eller indirekte forringelse af tilstanden af overfladevandområder eller grundvandsforekomsters tilstand og ikke hindrer opfyldelse af de fastlagte miljømål for forekomsterne.

Region Midtjylland vurderer på baggrund af at råstofindvindingsprojektet ikke indbefatter aktiviteter eller oplag, som vurderes at udgøre nogen nærmere trussel for grundvandet, og overfladevandet i området. Videre vurderes råstofindvindingsprojektet ikke at forrykke strømningsforholdene af betydning for overfladevand, idet de eksisterende kontinuerlige hældninger i landskabet ved efterbehandlingen af arealet opretholdes. Det ansøgte vurderes således ikke at ville medføre forringelser af den økologiske eller kemiske tilstand for overfladevandområder og grundvandsforekomster, og at det ansøgte ikke hindrer opfyldelse af de fastlagte miljømål for forekomsterne. De nærmere oplysninger om disse forhold fremgår af afsnit E.2.1.

A.3. Screeningafgørelse efter miljøvurderingsloven⁴

Råstofindvindingsprojekter hvor minestedets areal er under 25 ha er opført på miljøvurderingslovens bilag 2, punkt 2a, og er omfattet af lovens bestemmelse i § 21 om screening af projektets indvirkninger på miljøet, hvorefter Region Midtjylland på grundlag af bygherrens ansøgning skal træffe afgørelse om, hvorvidt et projekt omfattet af bilag 2 er omfattet af lovens krav om miljøvurdering og tilladelse.

Region Midtjylland har efter miljøvurderingslovens § 21 foretaget en screening af projektet under hensyntagen til kriterierne i miljøvurderingslovens bilag 6. Ved screeningen er projektets karakteristika, projektets placering, samt karakteren af de potentielle indvirkninger på miljøet vurderet.

På baggrund af en samlet vurdering af ansøgers ansøgning og supplerende oplysninger fra fagmyndigheders høringssvar, Region Midtjyllands foreliggende oplysninger og almene erfaringer om projektets aktiviteter, vurderer Region Midtjylland, at det ikke kan forventes, at projektet vil have væsentlig indvirkning på miljøet, hvorved projektet ikke er omfattet af krav om miljøvurdering med udarbejdelse af en miljøkonsekvensrapport. Region Midtjylland har ved denne vurdering lagt vægt på, at indvindingen af ler vil medføre en meget begrænset sænkning i landskabet, som ikke vurderes, at påvirke landskabets eksisterende og geologiske og træk, hvortil der sikres en fortsat kontinuerlig hældning i landskabet, hvorved strømningsforholdene for overfladevand i forhold til nærliggende

⁴ Lovbekendtgørelse nr. 1976 af 27/10/2021 af lov om miljøvurdering af planer og programmer og af konkrete projekter (VVM).

Natura 2000-område ikke vil være væsentligt ændrede.
Screeningsskemaet er vedlagt som bilag B.

B. Afgørelser fra andre myndigheder

Andre berørte myndigheder, herunder Viborg Kommune har haft det ansøgte projekt til udtalelse, og har i deres udtalelser ikke fundet, at gennemførelse af projektet kræver afgørelser efter anden lovgivning, som er omfattet af regionens samordningspligt efter råstoflovens § 8.

C. Vilkår for indvindingen

I det efterfølgende defineres "indvindingsområdet" som det areal tilladelsen omfatter. Samme definition gælder for udtrykket "råstofgraven". "Graveareal" defineres som det areal inden for indvindingsområdet, hvor der må graves. Nærmere begrundelse og redegørelse for vilkår findes i afsnit D og E.

C.1. Vilkår efter råstofloven

1. Tilladelsen til indvinding af råstoffer og efterbehandling er gældende i perioden fra 21. juni 2022 til 21. juni 2032.
2. Der må højst indvindes 15.000 m³ råstoffer pr. år.
3. Råstofftilladelsen omfatter de arealer som tilsammen udgør 7,4 ha, der fremgår af rød afgrænsning på bilag A.
4. Der må højst være to etaper åbne samtidig. Graveplan med gravetakt og etapeafgrænsninger fremgår af bilag C.

C.1.1. Før indvindingen påbegyndes

5. Der skal stilles garanti for opfyldelse af vilkårene om efterbehandling inden tilladelsen må udnyttes (se afsnit C.5.1).
6. Gravningen og efterbehandlingen skal foregå i overensstemmelse med den til enhver tid godkendte grave- og efterbehandlingsplan for råstofindvindingen.
7. Gravearealet skal afsættes i marken i overensstemmelse med vilkår 23 og 24. Afmærkningen skal foretages af en landinspektørvirksomhed eller tilsvarende. Derefter skal der indsendes et måleblad med tilhørende koordinatfil til Region Midtjylland, hvor afmærkningspælernes placering er angivet.
8. Afmærkningen i marken skal være tydelig og må ikke fjernes eller dækkes med jord. Afmærkningen skal sikres, så den ikke bliver beskadiget. Det kan f.eks. ske med betonringe.
9. Indvinder skal senest 2 uger før muldafrømning underrette Viborg Museum, med mindre andet er aftalt med museet.
10. Der skal gives meddelelse til Region Midtjylland senest 14 dage inden indvindingens påbegyndelse.
11. Personalet i råstofgraven skal være bekendt med vilkårene for tilladelsen. Et eksemplar af tilladelsen samt senest godkendte grave- og efterbehandlingsplan skal forefindes på pladsen tilgængeligt for personalet.

C.1.2. Godkendt materiel

12. Regionen har godkendt anvendelse af en Komatsu 240 gravemaskine under indvindingen. Ændring i antal og type af maskiner og anlæg må kun ske efter godkendelse fra Region Midtjylland.

C.1.3. Driftstider

13. Indvinding, udlevering og transporten af råstoffer inden for tilladelsens arealer må kun foregå i tidsrummet:

- mandag til fredag kl. 07.00–18.00, dog ikke helligdage.

C.1.4. Støj

14. Udsendelse af ekstern støj fra råstofgraven med tilhørende maskiner og faste og mobile anlæg skal begrænses. Støjniveauet (det energiækvivalente, korrigerede, A-vægtede lydtryksniveau, L_r) må ved beboelse i nedenstående tidsrum ikke overstige følgende værdier:

- mandag til fredag kl. 7.00–18.00: 55 dB(A)

15. I forbindelse med anlægs- og efterbehandlingsperioder accepteres der i tidsrummet 7.00-16.00 på hverdage et støjniveau på 60 dB(A). Arbejdet skal dog tilrettelægges således, at støjgener minimeres mest muligt. Regionen skal orienteres herom.

16. Virksomheden er forpligtet til at bekoste og lade udføre støjmålinger og støjberegninger efter anmodning fra Region Midtjylland. Støjmålinger og støjberegninger kan maksimalt kræves én gang om året, medmindre forholdene i råstofgraven er ændrede. Målemetode og beregningsmodel fastlægges af Region Midtjylland.

C.1.5. Støv

17. Driften må ikke give anledning til væsentlige støvgener uden for indvindingsområdet.

18. Der skal træffes foranstaltninger til hindring af støvdannelse fra interne transportveje, materialebunker og produktionsanlæg.

19. Råstoffer og mulddepot skal placeres under hensyn til nærliggende beboelsesejendomme.

20. Interne køreveje og materialebunker skal vandes i tørre perioder for at dæmpe støvgener.

C.1.6. Graveafstande og begrænsninger

21. Der må ikke graves med risiko for skred uden for indvindingsområdet.

22. Der må indvindes over skel, hvis der ligeledes bliver meddelt tilladelse til råstofindvinding på nabomatriklen. Indvinding over skel skal godkendes af Region Midtjylland.

23. Støjvolde og oplag af overjord skal i forhold til risiko for skred placeres i en afstand til naboskel og vejskel på min. 3 meter.

24. Der må ikke graves nærmere end 3 meter til vejskel til Langdyssevej. Fra de 3 meter må der ikke graves med et stejlere skråningsanlæg end 1:2 for at undgå fare for skred. Se forklarende principskitser i afsnit D.5 med angivelse af mindsteafstande og hældninger.

C.1.7. Forebyggelse af jord- og grundvandsforurening

25. Olie- eller kemikaliespild skal opsamles/bortgraves med det samme og håndteres som forurenede jord.

26. Der må ikke benyttes eller oplagres kemikalier i råstofgraven, f.eks. til at bekæmpe planter eller lignende stoffer, som kan indebære risiko for forurening af jord og grundvand.

27. Entreprenørtanke kan benyttes inden for gravearealet, hvor der ikke er risiko for påkørsel eller forurening af grundvand ved spild. Entreprenørtanke opbevares ud fra ansøgningen ikke på tilladelsens arealer. Tankene skal være godkendt efter gældende regler.

28. Tankning af maskiner, tanke og øvrige anlæg samt reparation af materiel i råstofgraven skal foregå ved brug af spildmætter eller anden sikring mod spild på jorden.

29. Køretøjer og andre maskiner skal holdes i god stand, så der ikke forekommer olieredspild.

C.1.8. Andre aktiviteter

30. Råstofgraven må ikke benyttes til lager, bearbejdning eller salgssted for andet end de i denne råstofgrav indvundne materialer. Tilførsel af råstoffer fra andre råstofgrave kan kun ske efter godkendelse fra Region Midtjylland.

C.1.9. Efterbehandling

31. Efterbehandlingen skal foregå løbende, således at efterbehandlingen for hvert af tilladelsens delområder påbegyndes,

når råstofindvindingen af et delområde er afsluttet. Den samlede efterbehandling skal være afsluttet inden tilladelsens udløb.

32. Afsluttes indvindingen inden tilladelsens udløb, skal efterbehandling være udført senest 1 år efter endt gravning, dog ikke senere end tilladelsens udløb.

33. Delområde 1, 2 og 3 efterbehandles til fortsat landbrugsformål mens delområde 4 efterbehandles til natur i overensstemmelse med den godkendte efterbehandlingsplan for råstofindvindingsprojektet.

34. Delområderne 1 og 3 skal efterbehandles, således, at eksisterende kontinuerlige sydlige skrånninger sammen med sideliggende arealer opretholdes. Mod nabomatrikler skal skrånninger på delområderne 1, 2 og 3 i øvrigt efterbehandles med en maksimal hældning på 1:7, som ansøgt, således at fortsat landbrugsdrift muliggøres.

35. Gravemaskiner, redskaber, skure mv. skal være fjernet senest 1 år efter endt gravning, dog ikke senere end tilladelsens udløb.

Generelle bestemmelser iht. råstofloven

C.2. Råstofindvinding

En tilladelse til indvinding af råstoffer kan gives for en 10-årig periode iht. råstoflovens § 9, stk. 1. I særlige tilfælde kan en tilladelse gives for en længere periode. Region Midtjylland træffer afgørelse om tilladelsens varighed på baggrund af ansøgningens indhold samt en afvejning efter råstoflovens § 3, herunder sikring af råstofressourcens udnyttelse. Da efterspørgslen på råstoffer kan variere fra år til år, og da efterspørgslen kan være svær at forudsige, giver Region Midtjylland typisk tilladelse til råstofindvinding for en 10-årig periode for at sikre, at den pågældende råstofressource udnyttes fuldt ud.

Afsluttes en råstofindvinding tidligere end tilladelsens varighed, vil indvindingsområdet blive efterbehandlet, og råstoff tilladelsen vil blive afsluttet tidligere end den fastsatte udløbsdato.

Inden for det område, som tilladelsen omfatter, kan der indvindes andre råstoffer eller større mængder end angivet i tilladelsen, såfremt der sker anmeldelse til Region Midtjylland inden 4 uger efter, at den pågældende indvinding er påbegyndt, jf. råstoflovens § 9, stk. 2. Region Midtjylland kan, inden 4 uger efter at anmeldelsen er modtaget, forbyde videre indvinding, der strider mod den meddelte tilladelse eller stille særlige vilkår for indvindingen.

C.3. Gyldighed og tilbagekaldelse

Råstofindvindingen må ikke påbegyndes før klagefristen er udløbet. Hvis der indkommer en klage, får ansøgeren besked, og gravningen og anden udnyttelse af tilladelsen må ikke startes før en endelig afgørelse er truffet, med mindre klagemyndigheden bestemmer andet.

Råstoff tilladelsen bortfalder, hvis den ikke udnyttes inden 3 år efter, at den er meddelt, eller ikke har været udnyttet i 3 på hinanden følgende år, med mindre andet fremgår af tilladelsens vilkår.

Råstoff tilladelsen kan tilbagekaldes af Region Midtjylland i tilfælde af grov eller gentagen overtrædelse af vilkårene, som beskrevet i råstoflovens § 11.

C.4. Tinglysning

Når afgørelsen er endelig, tinglyser Region Midtjylland på ejendommen en deklaration om efterbehandlingsvilkårene. Deklarationen aflyses, når råstofindvindingen og efterbehandlingen er afsluttet.

Afgiften for tinglysningen er for tiden 1.750 kr. I henhold til § 10, stk. 6 i råstofloven skal tinglysningsgebyret betales af ejendommens ejer, men opkræves hos ansøger. Afgiften vil blive opkrævet, når tinglysningen er sket.

C.5. Grave- og efterbehandlingsplan og sikkerhedsstillelse

Grave- og efterbehandlingsplanen skal give et overblik over, hvorledes indvindingen tilrettelægges i indvindingsperioden samt hvordan der påtænkes efterbehandlet.

På grund af, at råstofbranchen følger samfundsudviklingen er graveplan og periode kun vejledende, da en eventuel nedgang i væksten i bygge- og anlægsbranchen kan medføre, at indvindingstakten ikke kan overholdes. Efterbehandlingsplanen er ligeledes vejledende, da områdets endelige udseende afhænger af mindre usikkerheder i, hvor den lokale forekomst er placeret, dog skal den eksisterende kontinuerlige hældning i landsabet mod Natura 2000-områder opretholdes.

Region Midtjylland godkender ansøgers vedlagte graveplan af 12/7/2021 for råstofindvindingen, som fremgår af bilag C, som den gældende efterbehandlingsplan for råstofindvindingen.

Region Midtjylland godkender ansøgers vedlagte efterbehandlingsplan af 14/7/2021 for råstofindvindingen, som fremgår af bilag D, som den gældende efterbehandlingsplan for råstofindvindingen.

I forhold til senere justeringer og ændringer i godkendte grave- og efterbehandlingsplan, skal der søges om sådanne ændringer ved udarbejdelse af en revideret grave- og efterbehandlingsplan, som sendes til godkendelse hos Region Midtjylland.

C.5.1. Sikkerhedsstillelse

Der skal stilles en garanti for opfyldelse af vilkårene om efterbehandling jf. råstoflovens § 10, stk. 1, nr. 2.

Sikkerhedsstillelsen skal være en ikke tidsbegrænset, nominel økonomisk sikkerhed. Sikkerhedsstillelsen frigives først, når den i efterbehandlingsplanen beskrevne efterbehandling er udført og godkendt af Region Midtjylland. Delvis frigivelse kan ske ved godkendelse af efterbehandlingen på delarealer.

Region Midtjylland anvender ud fra indeksregulerede tal et nuværende niveau for sikkerhedsstillelse på 50.000 kr./ha for efterbehandling af en typisk lergrav. Der foreligger ikke nærmere forhold i projektet, som giver anledning til at fravige disse niveauer.

Opgørelse af arealet for sikkerhedsstillelsen er foretaget ud fra ansøgningens godkendte grave- og efterbehandlingsplan. Planen viser indvinding i indtast etaper, hvor der løbende efterbehandles, så der til enhver tid står indtil ca. 0,6 ha ikke efterbehandlet areal åbent ad gangen.

Beløbet for sikkerhedsstillelsen er fastsat til 30.000 kr.

Sikkerhedsstillelsen kan forventes genberegnet, reduceret eller øget, såfremt forudsætningerne i grave- og efterbehandlingsplanen ændres væsentligt.

C.6. Tilsyn og besigtigelse

Region Midtjylland fører tilsyn med indvindingen og foretager besigtigelse af arealet for blandt andet at påse, at tilladelsen og vilkårene overholdes. Tilsynsmyndigheden har uden retskendelse adgang til offentlige og private ejendomme for at foretage dette tilsyn, og politiet yder om nødvendigt bistand til at gennemføre dette. Ved eftersyn af erhvervsvirksomheder skal den ansvarlige indvinder give myndigheden de fornødne oplysninger, vejledning og hjælp, jf. råstoflovens § 32 og 32a.

Tilsynsmyndigheden skal foranledige et ulovligt forhold lovliggjort, medmindre forholdet har underordnet betydning. Region Midtjylland kan meddele påbud om, at et ulovligt forhold skal lovliggøres inden for en nærmere fastsat frist jf. råstoflovens § 33.

Det påhviler den til enhver tid værende ejer eller bruger af en ejendom eller indvindingsmateriel at berigtige et ulovligt forhold.

Region Midtjylland kan umiddelbart lade foretage, hvad der er nødvendigt på ejerens og indvinderens bekostning, hvis et påbud om at lovliggøre et ulovligt forhold ikke efterkommes rettidigt, jf. råstoflovens § 33.

Tilsynsmyndigheden kan påbyde den ansvarlige for indvindingen at foretage prøveudtagning, analyser og målinger af råstoffer, der indvindes, af stoffer der udsendes til omgivelserne og af støj og rystelser m.m. jf. råstoflovens § 32a.

C.7. Indberetning af indvunden mængde

Der skal hvert år gives oplysninger til Region Midtjylland om arten og mængden af de råstoffer, der indvindes i hver råstofgrav, samt om anvendelsen heraf. Indberetningen skal ske via den digitale løsning der henvises til af regionen. Region Midtjylland videresender indberetningen til Danmarks Statistik.

C.8. Underretning ved konkurs, overdragelse af rettighed mv.

I tilfælde af indvindingsvirksomhedens konkurs, betalingsstandsning m.v., er såvel ejendommens ejer som den, der driver indvindingsvirksomheden, forpligtet til straks at underrette tilsynsmyndigheden.

Ønsker man at overdrage indvindingstilladelsen til en anden, skal dette i god tid forinden anmeldes til Region Midtjylland, vedlagt en underskrevet erklæring af den nye indvinder, der fastslår at man er bekendt med alle tilladelser, vilkår, aftaler mv. og er indforstået med at man overtager alle forpligtigelser.

Der skal desuden vedlægges underskrift fra ejendommens ejer, med dokumentation for at denne er indforstået med indvinder-skiftet. Der skal stilles sikkerhed fra den nye indvinder, og Region Midtjylland kan kræve en ny grave-/efterbehandlingsplan udarbejdet og indsendt til godkendelse.

C.9. Råstofafgift

Råstofindvinderen er forpligtet til at betale råstofafgift.

Det skal bemærkes, at erhvervsmæssig indvinding af råstoffer skal registreres ved SKAT, myndighed@skat.dk.

Region Midtjylland giver meddelelse til SKAT ved at sende en kopi af tilladelsen.

C.10. Ændring af vilkår

Region Midtjylland kan fastsætte yderligere vilkår eller foretage ændringer af allerede stillede vilkår, hvis det på et senere tidspunkt måtte vise sig nødvendigt af hensyn til opfyldelsen af råstoflovens formålsbestemmelser.

Vilkår kan i øvrigt revideres for at forbedre tilladelsesindehaverens egenkontrol eller opnå et mere hensigtsmæssigt tilsyn.

Eventuelle nye vilkår eller ændringer af eksisterende vilkår vil dog kun blive aktuelt, såfremt der er tale om ændrede forudsætninger i forhold til grundlaget for denne afgørelse.

D. Generelle bestemmelser iht. anden lovgivning

D.1. Fortidsminder

Hvis der under råstofindvindingen fremkommer fortidsminder, skal indvindingen i det berørte område omgående standses og anmeldelse foretages til Viborg Museum, e-mail vibmus@viborg.dk, jf. museumslovens⁵ § 29.

Bygherre/entreprenør har altid mulighed for at indhente det arkæologisk ansvarlige museums udtalelse forud for jordarbejder, jf. museumslovens § 25. Herved gives de bedste muligheder for at undgå standsning af anlægsarbejdet og udgifter til en arkæologisk undersøgelse jf. museumslovens § 27.

En udtalelse fritager ikke bygherre/entreprenør fra forpligtelsen til at standse anlægsarbejdet og underrette museet, hvis arkæologiske levn påtræffes.

Region Midtjylland opfordrer derfor altid til, at der foretages en arkæologisk forundersøgelse, såfremt museet anbefaler det.

D.2. Bygninger, mandskabsvogne m.m.

Hvis der ønskes opsat mandskabsvogne, administrationsbygninger, brovægt eller lignende i råstofgraven, skal der søges særskilt om tilladelse til dette. Dette gælder også for midlertidigt opsatte skurvogne, brovægte, stationære tankanlæg eller lignende. Ansøgning skal indsendes til kommunen.

D.3. Dræn

Jf. vandløbslovens⁶ bestemmelser må ingen afbryde eller ændre nogen former for vandløb eller dræn uden vandløbsmyndighedens tilladelse. Funktionen af områdets drænsystemer skal således opretholdes under råstofgravningen, og eventuelle ændringer i drænsystemer skal ske efter aftale med kommunen, som er vandløbsmyndighed.

D.4. Fredning og beskyttelse af visse dyre- og plantearter

Af artsfredningsbekendtgørelsens⁷ § 6 fremgår det, at:

-

⁵ Lovbekendtgørelse nr. 358 af 8. april 2014 af museumsloven med senere ændringer.

⁶ Lovbekendtgørelse nr. 1217 af 25. november 2019 af lov om vandløb med senere ændringer.

⁷ Bekendtgørelse nr. 521 af 25. marts 2021 om fredning af visse dyre- og plantearter og pleje af tilskadekommet vildt.

- Digesvalereder ikke må ødelægges i perioden 1. april-31. august.

En række arter er desuden beskyttet jf. habitatbekendtgørelsens bilag IV. Disse bilag IV-arter er beskyttede overalt, hvor de forekommer. Dette kan betyde, at gennemførelsen af en hidtil planlagt efterbehandling ikke kan udføres uden særlige hensyn.

Følgende arter kan eksempelvis tænkes at forekomme i forbindelse med råstofgrave: spidssnudet frø, stor vandsalamander, markfirben, strandtudse og arter af flagermus.

Miljøstyrelsen er myndighed for beskyttelse af bilag IV-arter.

D.5. Vejadgang og færdsel på veje

Nye adgange og udvidelse af eksisterende adgange til offentlige veje må jf. vejlovens⁸ § 49 ikke etableres uden vejmyndighedens tilladelse (Viborg Kommune). Nye adgange m.m. til private fællesveje skal følge bestemmelserne i lov om private fællesveje⁹.

Indvinder har oplyst, at ind- og udkørsel vil ske til Langdyssevej. Ind- og udkørselstuer, fremgår af graveplanen, som er vedlagt som bilag C.

Forhold vedrørende færdsel på offentlig vej og private fællesveje (herunder støj og støv) reguleres af vejmyndigheden i samarbejde med politiet.

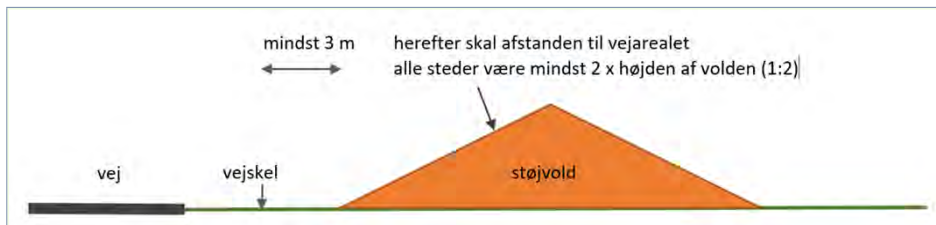
Jf. vejlovens § 73 stk. 3 kræver det vejmyndighedens tilladelse at foretage udgravning eller påfyldning nærmere vejens areal end 3 m samt nærmere vejens areal end svarende til to gange højdeforskellen mellem udgravningen eller påfyldningen og vejens areal. Dette finder tilsvarende anvendelse ved udgravning og opfyldning på og ved private fællesveje. Se nedenstående principskitser.



⁸ Lov nr. 1520 af 27. december 2014 om offentlige veje m.v. med senere ændringer.

⁹ Lovbekendtgørelse nr. 1234 af 4. november 2015 af lov om private fællesveje med senere ændringer.

Figur 3. Principskitse for udgravning nær offentlig vej og privat fællesvej uden særskilt tilladelse fra vejmyndigheden.



Figur 4. Principskitse for påfyldning nær offentlig vej og privat fællesvej uden særskilt tilladelse fra vejmyndigheden.

D.6. Affaldshåndtering

Affald må ikke henlægges i råstofgraven, men skal jf. miljøbeskyttelseslovens¹⁰ §§ 43, 44 og 45 håndteres i henhold til Viborg Kommunes affaldsregulativer.

D.7. Tilførsel af jord til råstofgrave

Tilførsel af såvel forurenede som uforurenede jord til råstofgrave og tidligere råstofgrave er forbudt jf. jordforureningslovens¹¹ § 52 stk. 1. Regionsrådet kan meddele dispensation fra forbuddet jf. lovens § 52 stk. 2. Foreligger der ikke en gældende dispensation til tilførsel af jord, må der således ikke tilføres jord til råstofgraven.

¹⁰ Lovbekendtgørelse nr. 100 af 19. januar 2022 af lov om miljøbeskyttelse med senere ændringer.

¹¹ Lovbekendtgørelse nr. 282 af 27. marts 2017 af lov om forurenede jord med senere ændringer.

E. Region Midtjyllands behandling af sagen

Det fremgår af råstoflovens § 3, at der ved lovens anvendelse, herunder stillingtagen til ansøgninger om råstofindvinding, på den ene side skal lægges vægt på råstofressourcernes omfang og kvalitet og en sikring af råstofressourcernes udnyttelse samt tages erhvervsmæssige hensyn. På den anden side skal der lægges vægt på miljøbeskyttelse og vandforsyningsinteresser, beskyttelse af arkæologiske og geologiske interesser, naturbeskyttelse, herunder bevarelsen af landskabelige værdier og videnskabelige interesser, rekreative interesser, en hensigtsmæssig byudvikling, infrastruktur anlæg, herunder energiproducerende anlæg, jord- og skovbrugsmæssige interesser, sandflugtsbekæmpelse og risiko for oversvømmelse eller erosion af kysten, fiskerimæssige interesser, ulemper for skibs- og luftfarten samt ændringer i strøm- og bundforhold.

Region Midtjylland har ved behandlingen af ansøgningen behandlet nedenstående forhold, hvoraf flere af forholdene har betydning for den samlede afvejning af hensyn og interesser efter råstoflovens § 3, hvortil flere af forholdene er behandlet i vedlagte screeningskema, bilag B.

E.1.1. Statslig planlægning

Den relevante statslige planlægning fremgår navnlig af statens følgende planlægning:

- Natura 2000-planer,
- indsatsplaner, hvor udpegnings af område med forskellige drikkevandsinteresser og følsomhed over for nitratudvaskning (OD, OSD, NFI),
- vandområdeplaner, målsætninger for vandløb, søer kystnære havområder og grundvand fremgår,
- De Nationale Geologiske Interesseområder, som er kortlagt i De Nationale Undersøgelser for Danmark og Grundland (GEUS).
- landsplansdirektiv for visse områder

Videre fremgår der regler om beskyttelseszoner og beskyttelse, som er udtryk for statslige planlægningsinteresser, navnlig:

- naturbeskyttelseslovens bygge- og beskyttelseslinjer og regler om fredsskov,
- planlovens kystnærhedszone, og
- kulturarvsværdier omfattet af museumsloven.

De statslige planer og interesser er medtaget i gennemgang og vurdering af forhold af betydning for meddelelse af råstoftilladelsen nedenfor.

E.1.2. Råstofplan

De tilladte fire gravearealer er for langt størstedelen beliggende i graveområdet Hammershøj NV, omfattet af den gældende Råstofplan 2020 for Region Midtjylland, og er reserveret til indvinding af ler.

Indvinding af råstoffer skal foregå på en bæredygtig måde. Når en råstofgrav er åbnet, bør forekomsten i det pågældende areal udnyttes fuldt ud, med mindre der er særlige forhold, som forhindrer dette eller taler afgørende imod det.

Der bør ske gennemgravning af skel mellem indvindingsområder, der udnyttes af forskellige firmaer eller på forskellige tidspunkter.

Hensynet til naboer, natur, grundvand og kulturhistorie – og hvad der i øvrigt fremgår af råstoflovens § 3 samt øvrig lovgivning (f.eks. Natura 2000) – skal afvejes i forbindelse med en konkret ansøgningen om råstofindvinding.

Ansøgte kantarealer uden for udlagt graveområde

Tre sydlige kantarealer af de ansøgte gravearealer er beliggende uden for udlagt graveområde. Disse kantarealer udgør tilsammen ca. 0,9 ha., fremgår af nedenstående figur:



Figur 5. Ansøgte arealer i grøn skravering. Udlagt graveområde i Råstofplan 2002 i lilla skravering.

Regionsrådets behandling af ansøgningens kantarealer uden for udlagt graveområde efter Råstofplan 2020

Retningslinje 2 i Råstofplan 2020, angiver ud fra råstofplanen de tilfælde, hvor der ud fra råstofplanen undtagelsesvis kan meddeles tilladelse til råstofindvinding uden for udlagt råstofgraveområde, med følgende ordlyd:

"Råstofindvinding skal som hovedregel foregå inden for de udlagte råstofgraveområder. Råstofindvinding kan undtagelsesvis og i begrænset omfang foregå uden for de udlagte råstofgrave-områder, når samfundsmæssige interesser taler for det, og når hensynet til miljøet og den øvrige planlægning ikke taler imod. Regionsrådet skal i hvert enkelt tilfælde tage stilling til råstofindvinding uden for råstofplanens råstofgraveområder."

Af bemærkningerne til retningslinjen i planen fremgår følgende:

"Mulighederne for at åbne nye mindre råstofgrave uden for råstofgraveområderne er begrænsede og vil i hvert enkelt tilfælde kræve en særlig begrundelse. Der kan være tilfælde, hvor der er særlige samfundsmæssige interesser, fx behov for råstoffer til særlige formål, som ikke kan tilgodeses inden for de udlagte råstofgraveområder. Det kan være indvinding af et sjældent eller særligt værdifuldt råstof. Eller kortvarig indvinding i forbindelse med større vejprojekter, digebyggeri eller andre definerede anlægsprojekter, som fx vil minimere transporten. Endvidere kan der ske mindre justeringer af råstoff tilladelser i forhold til graveområdernes afgrænsning, hvis det betyder en bedre udnyttelse af råstofforekomsten eller en bedre efterbehandling af området." Ifølge delegerings- og kompetencefordelingsregler hos Region Midtjylland skal ansøgninger om tilladelse uden for udlagte graveområder forelægges regionsrådet til rådets stillingtagen til, om tilladelse er forenelig med råstofplanen.

Administrationen hos Region Midtjylland har udarbejdede en indstilling om, at den ansøgte råstofindvinding kunne vurderes at være forenelig med Råstofplan 2020 retningslinje 2 på baggrund af, at der er i ansøgningen er tale kantarealer af begrænset omfang, idet der er tale om mindre arealer, mindre indvindingsdybde og en kort projektperiode for kantarealerne, hvor tilladelse vil medføre en effektiv udnyttelse af områdets råstoffressource af god kvalitet, hvortil

samfundsmæssige interesser og hensyn og miljøet, landskabelige forhold og naturforhold, samt øvrig planlægning ikke talte imod, at ansøgningen kunne imødekommes.

Administrationens indstilling blev behandlet den 6. april 2022 i Region Midtjyllands Udvalg for Regional Udvikling, den 19. april 2022 i Forretningsudvalget og den 27. april 2022 i Regionsrådet.

Indstillingen blev enstemmigt tiltrådt af Regionsrådet, hvilket betyder, at der ud fra råstofplanens retningslinje 2 er mulighed for at meddele tilladelse til den ansøgte råstofindvinding.

E.1.3. Kommuneplan

Støjfri områder

I kommuneplanen er delområderne 2,3 og 4 beliggende inden for udpegning af støjfri områder i kommuneplanen. Viborg Kommune har i sin udtalelse af 27. januar 2022 til det ansøgte råstofindvindingsprojekt udtalt, at der vurderes at foreligge en fejl i kommuneplanen, idet kommuneplanen ved denne udlægning ikke er i overensstemmelse med råstofplanen, hvortil graveområdet har været udlagt siden Regionplan 2005. På dette grundlag har Viborg Kommune udtalt, at kommuneplanen vil blive justeret ved næste kommuneplanrevision, og regionen på dette grundlag kan se bort fra udpegningen.

Værdifulde landskaber

Videre er delområde 3 i kommuneplanen beliggende inden for en udpegning af værdifulde landskaber. Ifølge retningslinjen skal de landskabelige værdier beskyttes i de værdifulde landskaber. Det vurderes af kommunen i sin udtalelse af 27/1/2022, at råstofindvinding i delområde 3 ikke vil medføre en væsentlig forringelse af de landskabelige værdier, da der er tale om udgravning af et eksisterende landbrugsareal, og da terrænet, selvom det sænkes, tilbageføres til sit eksisterende udtryk. Udpegningen er efter kommunens vurdering dermed ikke en hindring for råstofindvinding.

Udpeget lavbundsområde

Hertil er hele delområde 3 og 4 og den vestlige del af delområde 1 beliggende inden for et udpeget lavbundsområde i kommuneplanen. Inden for de udpegede arealer gives der ikke tilladelser til anlæg, som kan forhindre, at der gennemføres ændringer af vandstands- og afvandringsforholdene. Det vurderes af kommunen i sin udtalelse af 27. januar 2022, at råstofindvinding ikke forhindrer ændringer i

vandstands- og afvandringsforholdene på sigt, hvorfor udpegningen efter kommunens vurdering dermed ikke en hindring for råstofindvinding.

Geologisk interesseområde

Endeligt ligger alle delområderne inden for kommuneplanens udpegnings af et geologisk interesseområde for Fussingø-Nørreådal. Ifølge retningslinjen skal landskabsformer, blottede profiler mv., som særlig tydeligt afspejler landskabets opbygning, den geologiske historie eller de geologiske processer, søges bevaret og beskyttet gennem kommunens sagsbehandling og planlægning. Det er kommunens vurdering, at råstofindvinding ikke vil medføre en væsentlig ændring i ådalens geologiske opbygning. Udpegningen er dermed efter kommunens vurdering ikke en hindring for råstofindvinding.

Region Midtjylland vurderer, at den tilladte råstofindvindingen ikke vil efterlade sænkninger i landskabet, som vil ændre det eksisterende samlede landskabsudtryk, hvorved den eksisterende hældning i landskabet opretholdes og den overordnede geologiske fortælling om dannelsen af Fussingø-Nørreådal bibeholdes.

E.1.4. Råstofressourcens omfang, kvalitet og udnyttelse

Råstofressourcens tilstedeværelse og kvalitet er dokumenteret i form af en geologiske sammenhængende aflejrede lerforekomst, som er fundet og indvundet fra tidligere gravninger på sideliggende areal mod vest. Mægtigheden af lerforekomsten inden for det ansøgte areal af rødbrændende ler vurderes at være omkring ca. 1 til 1,5 meter, hvilket understøttes af fremsendte råstofgeotekniske oplysninger om det ansøgte areal fra ansøger.

Region Midtjylland skønner på baggrund af den sammenhængende geologiske aflejring af ler for området, og ansøgers oplysninger, at der også for det ansøgte areal, herunder de sydlige kantarealerne er en betydelig forekomst af rødbrændende af god kvalitet.

E.2. Miljømæssige forhold

E.2.1. Grundvandsforekomster, overfladevand og drikkevandsinteresser

De ansøgte gravearealer ligger inden for grundvandsforekomst nr. DK_1_456_191, som er en regional grundvandsforekomst. Denne grundvandsforekomst har både en god kvalitativ (kemisk) tilstand og

god kvantitativ tilstand (vandindvindingen er i balance med grundvandsdannelsen).

Gravearealerne er beliggende i et område med drikkevandsinteresser (OD) uden for indvindingsopland for vandværker.

Øst for delområde 1, er der i GEUS registreret en kort vandboring med DGU nr. 67.385, som ud fra skitser over placering ligger ca. 80 meter øst for delområde 1, som ikke længere anvendes. Hertil er der i GEUS registreret en boring med DGU nr. 67.1109 beliggende over 150 meter nord for delområde 1, hvortil strømningspotentialehældningen for grundvand ud fra landskabshældningen er sydgående.

Det ansøgte vurderes i forhold til beliggenhed ikke at indebære en risiko for forurening af grundvandsforekomsterne eller af de konkrete drikkevandsforsyninger. Til generel sikring af jord og grundvand stilles der dog forebyggende vilkår mod forurening, herunder håndtering af olie, kemikalier og affald (vilkår 27-31).

De ansøgte gravearealer omfatter ikke sårbare vådområder.

Afstanden til nærmeste sårbare vådområder er vandløbene Kvorning Møllebæk og Vejle Bæk, som ligger henholdsvis 700 m og 850 m syd for de ansøgte arealer.

Det nærmeste overfladevand, hvor der er fastsat miljøkvalitetsnormer er vandløbene Kvorning Møllebæk mod sydvest og Nørreå mod syd, begge beliggende over 700 meter syd for projektområdet. Vejle bæk er beliggende over 1 km sydøst for projektet.

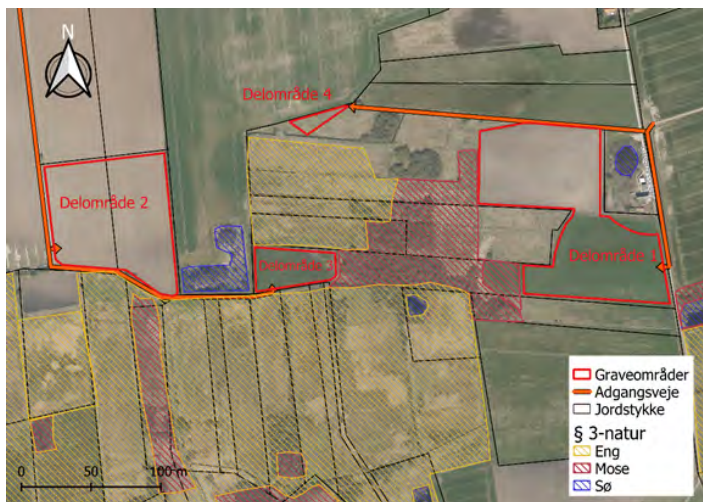
Kvorning Møllebæk og Nørreå har begge "god økologisk tilstand" som miljømål, men den foreløbige tilstand er "moderat økologisk tilstand". Vejle bæk er også fastsat til "god økologisk tilstand", men er vurderet til "dårlig økologisk tilstand".

Der er to beskyttede vandløb (ikke målsatte) syd for delområde 2, der forbindes til Nørreå, men disse er ikke direkte i forbindelse med delområde 2. Da det ansøgte projekt derfor ikke er i nogen form for hydrologisk forbindelse til de nævnte vandløb, ligger i stor afstand fra vandløbene, samt at der ikke indvindes under grundvandsspejl, vurderes projektet ikke at have en påvirkning.

På baggrund af de udførte faglige vurderinger af konsekvenserne, vurderes det samlet, at med de vilkår, som stilles i tilladelsen, ikke vil være målsatte grundvandsforekomster, vandløb eller søer, som vil blive væsentligt påvirket af råstofindvindingen. Ligeledes vil råstofindvindingen ikke væsentligt påvirke drikkevandsindvindinger.

E.2.2. Naturbeskyttelse, Natura 2000 og habitatbekendtgørelsen

Der forekommer § 3-beskyttet mose, eng og sø i kort afstand af de ansøgte graveområder, markeret med blå på nedstående kort.



Figur 6. Oversigtskort over registreret § 3-beskyttet natur og skitsering af gravearealer i rød afgrænsning.

Delområde 1 og 3 er beliggende op til et § 3-beskyttet moseområde og delområde 2 og 3 ligger op til en § 3-beskyttet sø.

Der er derudover to § 3-registrerede søer henholdsvis 130-150 m fra delområde 1 og 3 og 25 m øst for delområde 1. Delområde 2 og 3 grænser ligeledes op til §-3 beskyttet eng. Delområde 4 ligger lige nord for engområdet og nordvest for moseområdet.

Viborg Kommune har som myndighed i forhold til § 3-beskyttelsen efter naturbeskyttelsesloven i sin samordningsudtalelse efter råstoflovens § 8 til projektet ikke fundet, at projektet medfører påvirkninger omgivelserne, herunder registrerede § 3-arealer, som kræver § 3-dispensation.

Region Midtjylland vurderer tillige, at råstofvindingsprojektet ikke vil medføre nogen påvirkning af de nærliggende § 3-naturområder.

Ejer af § 3-søen på matr.nr. 8i øst for delområde 1 har i høringsvar af den 3.3.2022 til der ansøgte projekt bemærket, at han umiddelbart er bekymret for om råstofvindningen vil medføre en tørlækning af søen. Region Midtjylland vurderer hertil, at den pågældende sø ikke er grundvandsbåret, men fødes af overfladevand, idet arealer er domineret af tæt lerjord uden sammenhængende grundvandsspejl. Regionen vurderer hertil, at den konkrete sø fødes af overfladevand fra søens nære omgivelser, hvorfor det ikke vurderes, at overfladevand fra delområde 1 udgør nogen betydelig andel.

Natura 2000-områder

Umiddelbart syd for tilladelsens delområder og hertil umiddelbart nord øst og vest for delområde 3 ligger Natura 2000-område nr. 30, Lovns Bredning, Hjarbæk Fjord og Skals Ådal. Området udgøres af både et habitatområde H30 og to fuglebeskyttelsesområder F14 og F24. Ud over dette Natura 2000-område er der mere end 10 km til de nærmeste områder, som udgøres af Natura 2000-område nr. 39, 38 og 33. Disse omfatter både habitat- og fuglebeskyttelsesområder.

Den nærmeste del af Natura 2000-området omfatter intensivt dyrket landbrugsarealer på de sydvendte skrånninger, som skråner mod ådalen til Nørreå og sideliggende våde naturområdet med mosearealer.

Udpegningsgrundlaget for Natura 2000-område nr. 30 findes i nedenstående tabeller

Udpegningsgrundlag for Habitatområde nr. 30		
Naturtyper:	Vadeflade (1140)	Lagune* (1150)
	Bugt (1160)	Rev (1170)
	Strandvold med enårige planter (1210)	Strandvold med flerårige planter (1220)
	Kystklint/klippe (1230)	Enårig strandengsvegetation (1310)
	Strandeng (1330)	Klithede* (2140)
	Søbred med småurter (3130)	Kransnålalge-sø (3140)
	Næringsrig sø (3150)	Brunvandet sø (3160)
	Vandløb (3260)	Våd hede (4010)
	Tør hede (4030)	Enekrat (5130)
	Tørt kalksandsoverdrev* (6120)	Kalkoverdrev* (6210)
	Surt overdrev* (6230)	Tidvis våd eng (6410)
	Urtebræmme (6430)	Nedbrudt højmose (7120)
	Hængesæk (7140)	Tørvelavning (7150)
	Kildevæld* (7220)	Rigkær (7230)
	Bøg på mor (9110)	Bøg på muld (9130)
	Ege-blandskov (9160)	Stilkeke-krat (9190)
	Skovbevokset tørvemose* (91D0)	Elle- og askeskov* (91E0)
Arter:	Kildevældsvindelsnegl (1013)	Grøn kolleguldsmed (1037)
	Stor kærguldsmed (1042)	Bæklampret (1096)
	Flodlampret (1099)	Stavsild (1103)
	Stor vandsalamander (1166)	Damflagermus (1318)
	Odder (1355)	Spættet sæl (1365)
	Blank seglmos (1393)	Gul Stenbræk (1528)

Figur 7: Udpegningsgrundlaget for Habitatområde H30. Tal i parentes henviser til, at de talkoder, som benyttes for naturtyper og arter fra habitatdirektivets bilag 1 og 2. * angiver, at der er tale om en prioriteret naturtype.

Udpegningsgrundlag for Fuglebeskyttelsesområde nr. 14		
Fugle:	sangsvane (T)	hvinand (T)

Figur 8: Udpegningsgrundlag for Fuglebeskyttelsesområder F14. (T) henviser til, at der er tale om en trækfugl.

Udpegningsgrundlag for Fuglebeskyttelsesområde nr. 24			
Fugle:	rørdrum (Y)	sangsvane (T)	
	taffelønd (T)	trolønd (T)	
	hvinand (T)	fiskeørn (T)	NY
	pletet rørøgtel (Y)	engsnarre (Y)	NY
	blishøne (T)		

Figur 9: Udpegningsgrundlag for Fuglebeskyttelsesområde F24. (T) henviser til, at der er tale om en trækfugl, mens (Y) henviser til, at der er tale om en ynglefugl.

De ynglefugle, der findes på udpegningsgrundlaget, er knyttet til sump, rørskov eller fugtige enge, hvor det foreslåede råstofgraveområde udgøres af opdyrkede land. Arealet kan muligvis benyttes som rasteplads for trækfugle, men da oplandet og fuglebeskyttelsesområdet dækker et stort område, vil der være god mulighed for at fortrække til andre områder. Det foreslåede råstofgraveområde udgør således ikke et unikt eller betydningsfuldt fouragerings- eller rasteområde for fuglene. Det vurderes derfor muligt at indvinde råstoffer inden for tilladelsens areal, uden at det medfører en væsentlig påvirkning på fuglene på udpegningsgrundlaget.

Der er ikke kendskab til andre projekter eller planer og programmer, der i kumulation med en eventuel råstofindvinding vil kunne påvirke det nærmeste eller andre Natura 2000-områder væsentligt.

Idet der søges om råstofindvinding i tæt lerholdig jord i begrænset dybde uden noget sammenhængende grundvandsspejl, hvor råstofindvindingen vil ske over grundvandsspejlet, vurderes indvindingen ikke at medføre hydrologisk påvirkning af grundvandsstrømninger mod Natura 2000-området.

Om påvirkningen af strømningsforholdene for overfladevand, vurderes de ansøgte arealer ikke at omfatte arealer af større betydning for strømmende overfladevand mod Natura 2000-områdets mosearealer, hvortil eksisterende omfattede sydligt skrånende arealer, herunder i delområde 1 og 3 fortsat efterlades med samme skråninger mod Natura 2000-området.

Oplysninger ift. bilag IV-arter

De ansøgte arealer består af dyrket landbrugsjord.

Der er ved søgning på naturbaser (Danmarks Miljøportal, naturbasen og arter.dk) ikke fundet observationer af bilag IV-arter inden for de ansøgte arealer.

I forhold til omgivelser, er bilag IV-arten stor vandsalamander registreret i flere søer syd for de ansøgte delområder indenfor Natura 2000-området. I forhold til råstofindvindings midlertidige karakter, omfatter ansøgningen ikke arealer, som vil kunne eller afsnøre eller isolere kendte yngle- og rasteområder for bilag IV-arter.

I forhold til sø på matr.nr. 8I som potentielt yngle- og rasteområder for stor vandsalamander, konstaterer Region Midtjylland hertil på baggrund af regionens bestigelse den 11. april 2022, at søen ikke udgør et egnet yngle- og rasteområde for relevante bilag IV-arter, herunder stor vandsalamander, idet søen har en betragtelig population af større fisk som spiser potentielle paddeæg og -yngel, samt ringe bundvegetation som potentielt kunne skjule paddeæg. Besigtigelsesnotat er vedlagt som bilag E.

E.2.3. Støj

De ansøgte arealer er beliggende i det åbne land over 1 km fra boligområder i Tindbæk, hvor støjubredelsen ikke vurderes, at have et sådant omfang, at denne bebyggelse har betydning for fastsættelsen af grænseværdier.

Ved råstofindvinding i det åbne land benyttes støjgrænseværdifastsættelsen for "Områdetype 3", som er områder for blandet bolig- og erhvervsbebyggelse. Grænseværdierne for støjniveauet sættes derfor efter de vejledende værdier for områdetype 3 i Miljøstyrelsens vejledning nr. 5/1984 "Ekstern støj fra virksomheder". Det vurderes, at vilkåret om støj i dagtimerne på 55 dB(A) kan overholdes ved nærmeste beboelse.

Ifølge Miljøstyrelsens vejledning nr. 5/1984 "Ekstern støj fra virksomheder" kan vilkår om støj fra råstofgrave i det åbne land fastsættes med udgangspunkt i områdetype 3, som er "Blandet bolig- og erhvervsbebyggelse, centerområder".

Miljøstyrelsen anfører dog samtidig, dels at baggrundsstøjniveauet i det åbne land normalt er lavt, og det derfor er ønskeligt, at støjniveauet fra virksomheder er så lav som muligt, dels at lavere grænseværdier bør anvendes, hvis det i den konkrete sag er muligt at overholde disse. Fastsættelse af støjgrænserne bør foretages efter en konkret vurdering i hvert enkelt tilfælde af de tekniske og økonomiske muligheder for at reducere støjen.

Region Midtjylland vurderer, at de vejledende støjgrænser for områdetype 3 er en rimelig afvejning af hensynet til driften af råstofgraven og hensynet til et lavt støjniveau i det åbne land. Samtidig vurderer Region Midtjylland, at der særligt knytter sig en forventning om lavere støjniveau på lørdage i det åbne land, end den der normalt vil forekomme i områdetype 3.

Støjniveauet målt som, det energi-ækvivalente, korrigerede A-vægtede lydtryksniveau L_r , bør derfor således ved beboelsen (ved spredt bebyggelse i det åbne land, regnes dette som 15 meters afstand af beboelsesejendomme, hvorunder der er udendørs arealanvendelse tilknyttet beboelsen) i nedenstående tidsrum ikke overstige:

Mandag til fredag

- 55 dB(A) i tidsrummet fra kl. 07.00 - 18.00,
- 45 dB(A) i tidsrummet fra kl. 18.00 - 22.00
- 40 dB(A) i tidsrummet fra kl. 22.00 - 07.00

Lørdag

- 45 dB(A) i tidsrummet kl. 07.00 - 14.00.
- 45 dB(A) i tidsrummet kl. 14.00 - 22.00.
- 40 dB(A) i tidsrummet kl. 22.00 - 07.00.

Søn- og helligdage

- 40 dB(A) hele døgnet.

Vurdering om overholdelsen af støjgrænser

Der vil under indvindingens driftsfase benyttes én Komatsu 240 gravemaskine, og periodevist én gummiged og én bulldozer ved anlægs- og efterbehandlingsfaserne for projektet.

Gravemaskinen har en kildestyrke LWA på 103 dB, hvilket over afstand erfaringsmæssigt medfører, at støjpåvirkningen over afstanden til nærmeste beboelse på matr.nr. 8I med blødt mellemliggende underlag ved den løse og bevoksede landbrugsjord vil være afstandsdaempet til et niveau omkring grænseværdien på 55 dB. Særligt om råstofindvindingen, fremgår det af ansøgningens oplysninger, at råstofindvindingen foretages med pauseintervaller ved, at lastbil og gravemaskine skiftevis benyttes. Således at gravemaskinen alene samlet vil være i drift i halvdelen af driftstiden i dagsperioden med pauseintervaller.

Hertil etableres der en jordvold mod naboejendommen Langdyssevej 11, 8830 Tjele i delområdet I, med henblik på støjafskærmning. Der foreligger ingen støjberegninger for voldens støjdæmpende effekt eller nærmere angivelse af voldens dimensionering. Hertil er der mellem indvindingen og beboelsen driftsbygninger, som tillige vil afskærme støj i visse retninger.

På baggrund af at driften i selve driftsperioden vil være afbrudt i faste pauseintervaller, således at det højst er halvdelen af driftstiden, at gravemaskinen vil være i drift.

På baggrund af kildestøj og afstand, vurderes den påregnelige støjbelastningen i forhold til, Laeq 8 timer, at være på et niveau, som ligger under grænseværdierne for støj op 55 dB(A) ved den nærmeste beboelse.

Hvis der opstår tvivl om støjgrænserne bliver overholdt, kan regionen kræve at virksomheden udfører støjberegninger og/eller støjmålinger. Støjberegninger skal udføres i overensstemmelse med Fælles Nordisk Beregningsmetode. Valg af målemetode/beregningsmetode er

afhængig af, hvilken metode der i den aktuelle situation er bedst egnet til at dokumentere, at støjniveauet kan overholdes. Støjmålinger/støjberegninger skal udføres som angivet i Miljøstyrelsens vejledninger nr. 5/1984 (Ekstern støj fra virksomheder), nr. 5/1993 (Beregning af ekstern støj fra virksomheder) og nr. 6/1984 (Måling af ekstern støj fra virksomheder) og gennemføres under forhold, hvor virksomheden er i fuld drift.

Målingerne/beregningerne skal udføres af et af Miljøstyrelsen akkrediteret firma.

Regionen stiller vilkår om, at ændring i antal og type af maskiner og anlæg kun kan ske efter godkendelse fra regionen (vilkår 12). Vilkåret er stillet for at sikre, at der ikke tilføjes flere eller andre typer maskiner i råstofgraven end det, der har ligget til grund for regionens screeningsafgørelse efter miljøvurderingsloven og vilkår efter råstofloven, herunder vurdering af støj og støv. Vilkåret giver regionen mulighed for at vurdere om tilføjelse af andre eller flere maskiner i råstofgraven kræver yderligere eller ændrede vilkår til råstoffor tilladelsen eller udarbejdelse af en støjrapport. Indhentning af godkendelse fra regionen består af en skriftlig meddelelse om de ønskede maskiner og antal forud for anvendelsen. Godkendelse fra regionen består af en skriftlig accept af de ønskede maskiner og antal. Hvis det er nødvendigt at foretage vilkårsændringer eller en ny afgørelse efter miljøvurderingsloven, skal regionen foretage en høring forud for godkendelsen. Hvis regionen ikke kan godkende de ønskede maskiner vil der blive givet skriftlig besked, i overensstemmelse med forvaltningslovens regler. Udskiftning af materiel 1:1 kræver ikke godkendelse fra Region Midtjylland.

E.2.4. Støv

Indvinder skal sørge for, at driften ikke giver anledning til væsentlige støvgener, som fastsat i vilkår 17-20.

For at dæmpe støvdannelse stilles desuden vilkår om vanding i vilkår 20. Med dette vilkår forventes anlægget ikke at give anledning til væsentlige støvgener uden for indvindingsområdet.

E.2.5. Arkæologiske interesser

Der er ikke registreret fredede eller ikke fredede fortidsminder inden for de ansøgte projektarealer, hvortil landskabet i de ansøgte projektarealer ikke bærer på synlige kulturelle eller historiske landskabstræk.

Museum Viborg og Slots- og Kulturstyrelsen har i hørings svar af henholdsvis 1. november 2021 og 7. januar 2022 til ansøgningen overordnet udtalt, at der er en høj interesse i forhold til kulturarv i området.

Et areal på delområde 1 og 2, er i denne forbindelse konkret omfattet af registreret kulturarvsareal, som er udpeget på baggrund af højt arkæologisk potentiale, hvorudfra der er større risiko for at træffe væsentlige skjulte fortidsminder. Det konkrete kulturarvsareal er ud fra Slots- og Kulturstyrelsens udtalelse klassificeret til at have international betydning.

Inden for arealer mod syd er der tidligere foretaget fund, som beskrevet af Slots- og Kulturstyrelsen:

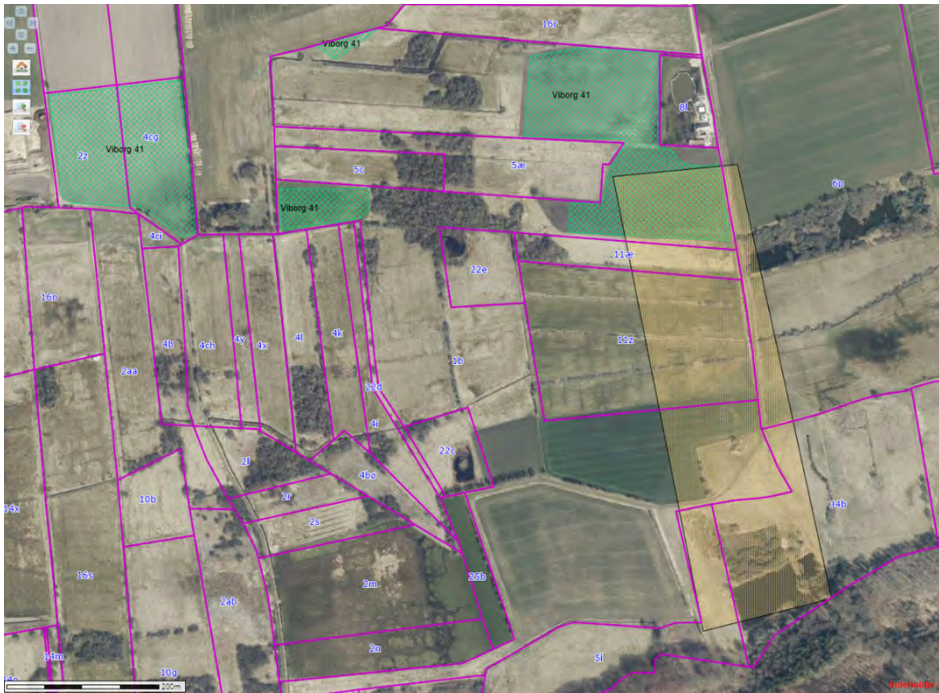
"Det aktuelle kulturarvsareal omfatter en bevaret vej, der har gået tværs over det blødeste parti mellem dalens nordside og Tindbæk Hestehave, en stor holm, i ådalen. I de ældste faser (ca. 1000 f.Kr.) er vejen bygget af grene og bundter af ris, senere af tykke tværgående planker, som hviler på langsgående rafter, og til sidst (ca. 400 f.Kr.) af sten med sand som afretningslag.

I flugt med vejen, men nærmere Tindbæk Hestehave, er fundet et skivehjul, C14-dateret til 400 f.Kr. (130710-128). Hvor vejen passerer det laveste sted, er der bygget et anlæg med mange kraftige tilspidsede egestolper, rammet dybt, men tilsyneladende usystematisk ned i tørven, og derimellem et metertykt lag af vandrette grene. Keramik, bronze, bennåle m.v., hjortetaksøkser og dyreknogler i grenlaget tyder på en kult- eller offerplads. Bæredningsspør på træet er så tydelige, at der er indsamlet og konserveret et stort materiale med henblik på træteknologi. Samlingen opbevares på Nationalmuseet og indgår i en større europæisk sammenhæng. Kun en lille del af vej- og kulturanlægget er udgravet, og det er vigtigt at resten forbliver intakt og under gunstige bevaringsforhold. Anlægget er truet, hvis dræningen intensiveres eller hydrologien på anden måde skifter markant."

Hertil har styrelsen generelt udtalt, at de vådbundede arealer mellem Kvorning Møllebæk og Vejlebæk der er en del af oplandet til Nørreå, samt de tilstødende tørre arealer er rig på arkæologiske levn fra store dele af fortiden frem til middelalderen.

Af ansøgningen fremgår det, at der foretages arkæologiske forundersøgelser i delområde 1 og 2.

Gul markering på nedenstående oversigtskort viser registrering af kulturhistoriske interesseområde, potentieller og skjulte fortidsminder. Arealerne er ikke registreret fredet, men indeholder ud fra registreringen væsentlige bevaringsværdier, hvortil Museum Viborg afklarende har udtalt, at registreringen er foretaget på baggrund af gammelt vejforløb fra bronzealderen, som er ført over moseareal på tømmer og grene inden for arealet, som dog ikke tidligere er fremfundet inden for de ansøgte projektarealer.



Figur 10. Tilladelsens gravearealer afgrænset i grøn skravering. Kulturarvsareal ses i gult.

Region Midtjylland vurderer ikke, at indvindingen vil medføre ændringer for hydrologien, herunder strømningsforholdene af overfladevand af betydning for lavere liggende områder mod syd, herunder rester af ældre vej inden for det registrerede areal. Der henvises til ovenstående afsnit E.2.2. og vedlagte bilag B, punkt 25.

Region Midtjylland vurderer, at der ved ansøgningens arkæologiske forundersøgelser i etape 1 og 2 under tilladelsens delområde 1 er taget fornødne forholdsregler til at sikre, at eventuelt skjulte fortidsminder ikke skades af råstofindvindingen, Regionen anser det i denne forbindelse for en bærende forudsætning for denne tilladelse, at disse forundersøgelser gennemføres, hvorved eventuelt skjulte fortidsminder vil blive fremfundet, hvorefter det lokale museum og Slots- og Kulturstyrelsen kan tage stilling til bevaringsværdi og evt. andre tiltag. Hertil har regionen fastsat vilkår 9 om, at Viborg Museum skal varsles 2 uger forud for påbegyndelsen af gravearbejder, således at museet har mulighed for at overvære og føre tilsyn med alt gravearbejde inden for tilladelsens arealer.

E.2.6. Landskab

Tilladelsens 4 gravearealer indgår under det større sammenhængende ådalslandskab Fussingø – Nørreådal, som indeholder en geologisk fortælling om dets skabelse fra istiden. Arealerne ligger i denne forbindelse inden for det værdifulde geologiske område Fussingø – Nørreådal – Gudenåsystemet. Det følger af Viborg Kommunes gældende kommuneplan, at området

udpeget omkring den enkeltstående bakke betegnet Ø midt i Nørreådal. Denne ø er en erosionsrest fra det oprindelige morænelandskab, som den nuværende Nørreådal er eroderet ned i.

Landskabet i området med gravearealerne er kontinuerligt skrånende sider af et i større ådalslandskab, som flader ud syd for de ansøgte arealer, hvortil de omfattede gravearealer som dykrede landsbrugsarealer ikke fremstår med unikke eller intakte geologiske karakteristika.

Der graves kun i beskeden dybde, hvorfor der efterlades mindre lokale sænkninger på de ansøgte arealer på ca. 1,25 meter, samtidig med at eksisterende kontinuerlige hældningerne landskabet videreføres.

Region Midtjylland vurderer samlet, at råstofindvinding med den efterfølgende efterbehandling ikke vil medføre ændring af ådalslandskabets samlede udtryk og karakter. Regionen har ved denne vurdering lagt vægt på, at efterbehandlingen af arealerne og de yderst begrænsede lokale sænkninger i ådalslandskabets med videreførelsen af eksisterende kontinuerlige hældninger ikke vil fremstå som synlige i landskabet. Videre har regionen lagt vægt på, at de involverede arealer ikke indeholder individuelle æstetiske eller intakte geologiske udtryk, men fremstår som landbrugsarealer.

Af hensyn til sammenhængen og indpasningen i det omgivende landskab har regionen derfor stillet vilkår 34 om efterbehandling, således skråninger m.m. indpasses i det eksisterende landskab.

E.2.7. Færdsel i råstofgraven

Færdsel i råstofgraven, som er det eneste, der kan reguleres igennem råstofloven, reguleres for at mindske gener fra støv og støj. Der fastlægges derfor vilkår om driftstider og om støvbekæmpelse.

E.2.8. Graveafstande og periferiskråninger

Graveafstande skal fastsættes i graveplanen for at sikre, at indvinderen ikke uagtsomt kommer til at grave så tæt på indvindingsområdetets ydre grænse, at de nødvendige råstoffer til at udføre de planlagte periferiskråninger mangler, eller er skyld i uigenkaldelig påvirkning af beskyttede emner nær råstofgraven.

Kravet om landinspektør er fastsat, da indvindingsområdet ikke alle steder afgrænses af skel, som let kan identificeres i marken, fx bevoksning, diger eller lignende. Vilkåret fastsættes for at undgå, at der graves uden for det tilladte areal og eventuelt ind på nabomatrikler eller arealer, hvor der ikke foreligger en aftale med lodsejer.

Vilkår for graveskråninger er fastsat således at der ikke opstår risiko for nedskridning og således at det efterbehandlede areal indpasses i det omkringliggende landskab *eller* kan anvendes til landbrugsmæssig drift (vilkår 34).

E.2.9. Efterbehandling

Region Midtjylland har stillet vilkår om, at der højst må indvindes på to delområder ad gangen på baggrund af ansøgningens indhold samt sikkerhedsstillelsens størrelse.

Der er ved vilkår nr. 31 fastsat vilkår om at efterbehandlingen skal foregå løbende, således at efterbehandlingen påbegyndes for hvert delområde, så snart indvindingen af råstoffer i et delområde afsluttes for at sikre, at der er overjord/overskudsmaterialer nok til at gennemføre den planlagte efterbehandling samt for at fremme, at råstofindvindingen løbende indpasses i det omgivende landskab.

E.2.10. Andre forhold

Der er foretaget en bred konfliktsøgning af forhold ved og i nærheden af indvindingsområdet. Oplysninger fra ansøgningen inklusiv grave- og efterbehandlingsplaner og VVM-ansøgning er desuden indgået i sagsbehandlingen sammen med de indkomne høringssvar.

Der er kommenteret på enkelte af forholdene i forbindelse med screeningen efter miljøvurderingsloven, se bilag B.

Der er udover de ovennævnte ikke konstateret yderligere forhold, der giver anledning til særlige bemærkninger eller tillægges afgørende vægt i afvejningen efter råstofloven.

E.3. Samlet afvejning og begrundelse for tilladelsen

Ud fra en samlet afvejning af de involverede hensyn og interesser der i øvrigt skal varetages efter råstoflovens § 3, kan Region Midtjylland imødekomme, at indvindingen tillades inden for de ansøgte arealer på de fastsatte vilkår.

Region Midtjylland har ved denne samlede afvejning af interesser og hensyn lagt særlig vægt på, at der inden for de ansøgte gravearealer er en betydelig forekomst af råstoffer i form af ler af en god kvalitet, med et aktuelt forsyningsbehov for råstofhervet, som også danner grundlaget for, at arealet i den gældende råstofplan er udlagt som graveområde. Hertil har regionen lagt stor vægt, på at efterhandlingen ikke vil medføre ændringer i det landskabelige udtryk eller forstyrre den geologiske fortælling om dannelsen af ådalslandskabet. Videre har regionen lagt vægt på, at efterbehandlingen af arealerne vil sikre de eksisterende kontinuerlige

skråninger i landskabet og ikke vil ændre i strømningsforholdene for overfaldevand af betydning for det nærliggende Natura 2000-område. Endeligt har regionen lagt vægt på, at der ved det ansøgte foretages arkæologiske forundersøgelser i etape 1 og 2 under delområde 1, hvorved eksistensen af skjulte fortidsminder for dette areal, herunder registreret kulturarvsareal, undersøges forud for påbegyndelse af råstofindvindingen.

For så vidt angår meddelelse af tilladelse uden for udlagt graveområde, følger det af klagenævnspraksis¹², at der kan meddeles tilladelse hertil, såfremt der forelægger særlige grunde, som taler for, at der undtagelsesvis kan meddeles tilladelse uden for de udlagte graveområder, hvilket også er understøttet i retningslinjer 2 i Region Midtjyllands Råstofplan 2020.

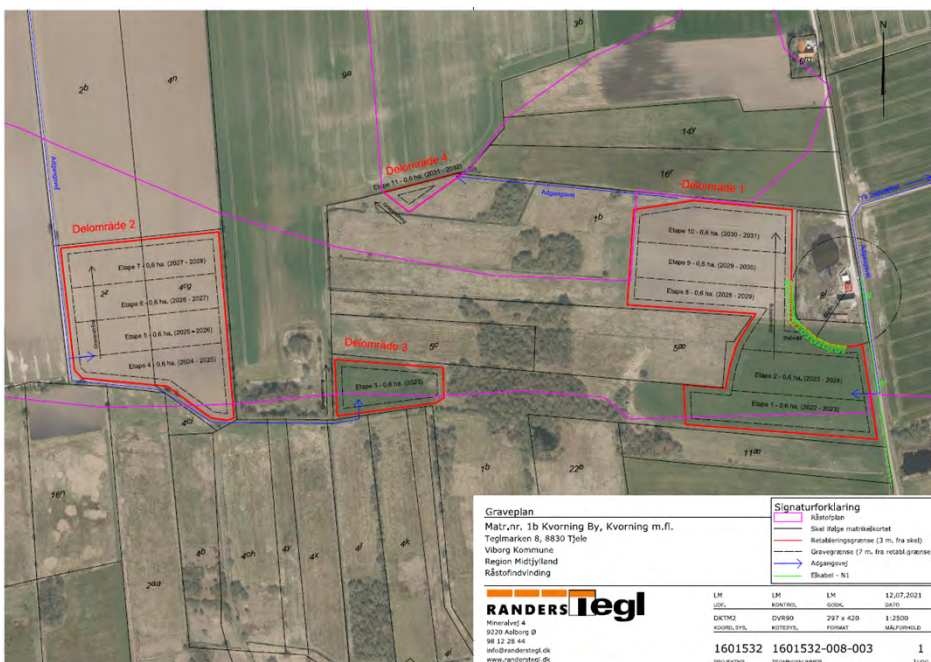
Region Midtjylland finder, at der i forhold til ansøgningen, er tale om et tilfælde, hvor der foreligger særlige grunde for, at der undtagelsesvis kan meddeles tillade uden for udlagt graveområder. I vurderingen har regionen lagt vægt på, der er tale om ansøgning på mindre og afgrænsede arealer med indvinding i en mindre afgrænset dybde, som ligger i forbindelse med et udlagt graveområde, at medtagelsen af de omfattede kantarealer vil medføre en effektiv udnyttelse af områdets råstofressource af særlig god kvalitet, hvortil der ikke foreligger nærmere samfundsmæssige interesser eller hensyn, som taler imod imødekomme af ansøgningen, som alene medfører indvindingsaktiviteter uden for udlagt graveområder i kortere perioder.

¹² Se Miljø- og Fødevarerklagenævnets afgørelse af 9. september 2021 i sagen 20/05193, Natur- og Miljøklagenævnets afgørelse af 21. marts 2013 i sagen NMK-220-00052, Naturklagenævnet orienterer nr. 362, oktober 2005, og Naturklagenævnet orienterer nr. 172, januar 1999.

F. Grundlag for tilladelsen

F.1. Ansøgningens indhold

- Ansøgningsskema modtaget af Region Midtjylland den 16. juli 2021 eftersendte oplysninger/ændringer af 17. december 2021, 20. januar og 9. maj 2022.
- Ansøgningen angår ejendommene matr.nr. 1b, 2z og 4cg Kvorning By, Kvorning i Viborg Kommune.



Figur 12. Ansøgningens ansøgte arealer, afgrænset med røde linjer.

- De ansøgte indvindingsområder udgør samlet 7,4 ha og er vist ovenfor.
- Der søges om tilladelse til en forventet årlig produktion af 15.000 m³ ler over grundvandsspejlet.
- Der søges om tilladelse til gravningen i perioden fra primo 2022 indtil 2032.
- Den samlede råstofindvinding forventes afsluttet i ca. mellem kote 4 og 7, over grundvandsspejlet.
- Følgende typer maskiner og anlæg planlægges benyttet i forbindelse med indvindingen:
 - a. En gavemaskine
 - b. En dumperFor anlægs og efterbehandlingsfaserne, anvendes:
 - a. Bulldozer
 - b. Gummiged
- Det forventede forbrug af drivmidler er angivet til 10.000 liter pr. år. Der tankes fra tank på lastbil.
- De ansøgte driftstidspunkter er angivet til mandag til fredag mellem kl. 7.00 og 16.00, dog ikke helligdage.

- Forventet støjniveau forventes at være under de vejledende grænseværdier ved nærmeste bolig. Der planlægges støjdæmpende foranstaltninger i form af jordvolde mod nærmeste beboelse på Langdyssevej 11.
- Støv skønnes ikke at blive et gene. Der planlægges ingen støvdæmpende foranstaltninger.
- Det oplyses, at der er to borer/brønde inden for 300 meter med DGU Nr. 67.385 og 67.1109.
- Tingbogsattester af 09.06.2021.
- Råstofmaterialernes tilstedeværelse og kvalitet er dokumenteret i form af geologiske sammenhængende lerforekomster og tidligere gravninger på sideliggende areal mod vest. Mægtigheden af lerforekomsten af rødbrændende ler vurderes, at være omkring ca. 1 til 1,5 meter, og fremsendte råstofgeotekniske undersøgelser fra ansøger.
- Det angives, at til- og frakørslen til indvindingsområdet delområde 1 og 4 sker ad Langdyssevej mens til- og frakørslen til delområde 2 og 3 sker ad Langdyssevej vest for arealerne. Til- og frakørselsruter fremgår af graveplanen til projektet.
- Arealerne planlægges efterbehandlet til fortsat landbrugsmæssig drift, mens delområde 3 er planlagt efterbehandlet til naturareal.
- Ansøgt graveplan af 12. juli 2021 udarbejdet af Randers Tegl, og ansøgt efterbehandlingsplan af 14. juli udarbejdet af Randers Tegl.
- Kortbilag 1 i 1: 25.000 af 3.6.2021 udarbejdet af Randers Tegl.
- Kortbilag 2 1: 5.000 af 3.6.2021, udarbejdet af Randers Tegl.
- Ansøgning om screeningsafgørelse efter miljøvurderingsloven af 12.07.2021.

F.2. Høringssvar

Ansøgningsmaterialet har været i høring hos Viborg Museum den 18.10.2021 til 8.11.2021, og hos Viborg Kommune, Viborg Museum og Slots og Kulturstyrelsen i perioden 21.12.2021 til 28.1.2022, og hos omboende og ejere af omkringliggende beboelser og arealer i perioden 4.2.2022 til 4.3.2022. Bemærkningerne fra høringerne er indgået i regionens videre arbejde med udarbejdelse af udkast til afgørelse.

Efterfølgende har udkast til VVM-screeningsafgørelse og tilladelse til råstofindvinding været sendt i høring i perioden 19. maj 2022 til 16. juni 2022.

Ud over ansøger er der foretaget høring af følgende myndigheder, forsyninger og foreninger.

Myndigheder:

- Viborg Museum, vibmus@viborg.dk
- Slots- og Kulturstyrelsen, post@slks.dk
- Viborg Kommune, plan@viborg.dk

Forsyninger:

- Kvorning Vandværk

Foreninger:

- Friluftsrådet Limfjordsyd, limfjordsyd@friluftstraadet.dk
- Danmarks Naturfredningsforening, dn@dn.dk
- DN Viborg, dnviborg-sager@dn.dk
- Dansk Ornitologisk Forening, dof@dof.dk
- DOF Viborg, viborg@dof.dk

Ejerne og beboerne på adresserne

- Langdyssevej 9, 11 og 13, 8830 Tjele, og Kvorning Møllevej 21, 8830 Tjele

Ejerne af matr.nr.

- 2aa, 2b, 4b, 4ch, 4ci, 4i, 4k, 4l, 4n, 4y, 5c, 5æ, 6p, 9e, 11æ, 13g, 16n, 16r, 22d Kvorning By, Kvorning

Ansøger, Randers Tegl, er indkommet med bemærkning i hørings svar om, at tilladelsesudkastets vilkår om opsætning af bom ikke vurderes relevant eller effektivt, idet der er tale om indvinding i lavtliggende terræn, hvor tilkørsel er mulig fra andre sider.

Region Midtjylland er enig med ansøger i, at vilkåret ikke er påkrævet eller vil virke effektivt, hvortil regionen ikke vurderer, at vilkåret er påkrævet. Regionen har på denne baggrund valgt af udelade vilkåret i denne meddelte tilladelse.

G. Offentliggørelse og klagevejledning

Offentliggørelse

Tilladelsen til råstofindvinding og screeningsafgørelsen vil inden for de næste dage blive offentliggjort på Region Midtjyllands hjemmeside www.raastoffer.rm.dk.

Klagevejledning

Klagefristen udløber 4 uger efter, at afgørelserne er meddelt. Er en afgørelse offentligt bekendtgjort, som denne afgørelse vil blive, regnes klagefristen dog altid fra bekendtgørelsen. Hvis klagefristen udløber på en lørdag eller helligdag, forlænges klagefristen til den følgende hverdag.

Hvis du ønsker at klage over en afgørelserne, kan du klage til Miljø- og Fødevareklagenævnet.

Du klager via klageportalen, som du finder via borger.dk eller virk.dk. Du logger på klageportalen med Nem-ID. En klage er indgivet, når

den er tilgængelig for Region Midtjylland via klageportalen. Når du klager, skal du betale et gebyr på 900 kr. for borgere og 1.800 kr. for virksomheder, foreninger, organisationer og offentlige myndigheder.

I klageportalen sendes din klage automatisk først til Region Midtjylland. Hvis Region Midtjylland fastholder afgørelsen, sender Region Midtjylland klagen videre til behandling i nævnet via klageportalen. Du får besked om videresendelsen.

Miljø- og Fødevareklagenævnet afviser din klage, hvis du sender den uden om klageportalen, medmindre du er blevet fritaget for brug af klageportalen. Hvis du ønsker at blive fritaget for at bruge klageportalen, skal du sende en begrundet anmodning til Miljø- og Fødevareklagenævnet. Nævnet afgør herefter, om du kan fritages for at bruge klageportalen. [Se betingelserne for at blive fritaget her.](#)

Vejledning om gebyrer for klagesager kan findes på Nævnenes Hus hjemmeside.

Klageberettigede i forhold til råstofindvindingstilladelsen

Klageberettigede er efter råstoflovens § 15:

- adressaten for afgørelsen,
- offentlige myndigheder,
- en berørt nationalparkfond oprettet efter lov om nationalparker,
- lokale foreninger og organisationer, som har en væsentlig interesse i afgørelsen,
- landsdækkende foreninger og organisationer, hvis hovedformål er beskyttelse af natur og miljø,
- landsdækkende foreninger og organisationer, som efter deres formål varetager væsentlige rekreative interesser, når afgørelsen berører sådanne interesser, og
- enhver med individuel væsentlig interesse i afgørelsen.

Rettidig klage over tilladelsen har opsættende virkning for tilladelsen. Miljø- og Fødevareklagenævnet kan i særlige tilfælde træffe afgørelse om at fravige lovens udgangspunkt.

Om klage over vurdering efter habitatbekendtgørelsen
Råstofindvindingstilladelsens indeholdte afgørelser om vurderinger i henhold til habitatbekendtgørelsen kan påklages efter klagereglerne i råstofloven med samme afgrænsning af klageberettigede.

Om klage over screeningsafgørelse efter miljøvurderingsloven
Afgørelse om VVM-screening efter miljøvurderingslovens kapitel 18 kan, for så vidt angår retlige spørgsmål, påklages til Miljø- og Fødevareklagenævnet (om klagefrist og fremgangsmåde for anvendelse af klageportalen se klagevejledningen ovenfor).

Klageberettigede er i henhold til § 50 i miljøvurderingsloven:

- miljøministeren,
- enhver med retlig interesse i sagens udfald, og
- landsdækkende foreninger og organisationer, der som hovedformål har beskyttelse af natur og miljø eller varetagelsen af væsentlige brugerinteresser inden for arealanvendelsen og har vedtægter eller love, som dokumenterer deres formål, og som repræsenterer mindst 100 medlemmer.

Rettidig klage over VVM-screeningen har ikke opsættende virkning. Miljø- og Fødevarerklagenævnet kan i særlige tilfælde træffe afgørelse om at fravige lovens udgangspunkt.

Domstolsprøvelse

Eventuel retssag til prøvelse af afgørelse efter råstofloven og miljøvurderingsloven skal være anlagt inden 6 måneder efter afgørelsen er meddelt, jf. råstoflovens § 43, stk. 1 og miljøvurderingslovens § 54, stk. 1. Er afgørelsen offentliggjort, regnes søgsmålsfristen dog altid fra offentliggørelsen.

Orientering

Orientering om afgørelsen samt bilag er i dag sendt til:

- Miljøstyrelsen, mst@mst.dk
- Viborg Museum, vibmus@viborg.dk
- Slots- og Kulturstyrelsen, post@slks.dk
- SKAT, Kontrolafdelingen, myndighed@skat.dk
- Viborg Kommune, plan@viborg.dk
- Danmarks Naturfredningsforening, dn@dn.dk med orientering til DN Viborg, dnviborg-sager@dn.dk
- Dansk Ornitologisk Forening, dof@dof.dk med orientering til DOF Viborg, viborg@dof.dk
- Friluftsrådet, fr@friluftsradet.dk
- Ejerne og beboerne på adresserne
- Langdyssevej 9, 11 og 13, 8830 Tjele, og Kvorning Møllevej 21, 8830 Tjele
- Ejerne af matr.nr.
- 2aa, 2b, 4b, 4ch, 4ci, 4i, 4k, 4l, 4n, 4y, 5c, 5æ, 6p, 9e, 11æ, 13g, 16n, 16r, 22d Kvorning By, Kvorning

H. Bilag

- A. Kortrids over tilladelsens omfattede gravearealer.
- B. Screeningsskema til VVM-screeningsafgørelse.
- C. Godkendt graveplan.
- D. Godkendt efterbehandlingsplan.
- E. Besigtigelsesnotat. Besigtigelse af sø på sideliggende matr.nr. 8l.