

Samarbejder mellem kulturaktører og erhvervsskoler

Kortlægning af feltet
Region Midtjylland
Februar 2024



Kunst er interessant, fordi der ikke er en facitliste eller et entydigt "rigtigt" svar. Det kan give boost til selvværdet for eleverne at få lov til at gå ind i den proces.

De mest frafaldstruede elever, vi har, er ikke ballademagerne. Det er dem, der gemmer sig på værelset.



Asger Andersen, HEG Uddannelser

Indhold

Side 4
Indledning og baggrund

Side 10
Processen

Side 12
Hovedpointer

Side 21
Principper for prøvehandlinger

Side 24
Cases: Kultur og EUD

Side 33
Effekter

Side 38
Bilag 1: Metode og empiri

Side 41
Bilag 2: Idéer til projekter og samarbejder

Indledning og baggrund

Erhvervsuddannelserne har gennem mange årtier mistet popularitet og anerkendelse. Det har medført, at for få søger og gennemfører en erhvervsuddannelse. Flere undersøgelser peger på, at elevtrivslen kan fremmes gennem fællesskaber og levende sociale studiemiljøer. Elevtrivslen er afgørende for fastholdelse og gennemførelse.

Region Midtjyllands Kulturteam og Uddannelsesteam ønsker at arbejde for at øge trivsel for eleverne på erhvervsskolerne med en helt ny tilgang, hvor kunst og kultur bringes målrettet i spil i erhvervsskolernes hverdag og virkelighed.

I Midtjysk Erhvervsuddannelsesstrategi bliver der bl.a. lagt vægt på behovet for en ny fortælling; et nyt narrativ om erhvervsuddannelserne. Den fortælling og kontrasterne mellem det eksisterende narrativ og virkeligheden på skolerne kan kulturinstitutioner bidrage til at formidle på nye måder til en bred kreds.

Formål med denne kortlægning

Denne kortlægning fungerer som en forundersøgelse af mulighederne i krydsfeltet mellem kultur og EUD.

Processen har til formål at afdække:

1. interessen hos begge parter for at etablere et samarbejde samt, hvor og hvordan samarbejde giver mest mening.
2. om kultur kan bidrage til at skabe fællesskaber på erhvervsuddannelserne – ikke kun som et enkelt arrangement, men noget som skaber et længerevarende elevfællesskab og trivsel.
3. om kultur kan bidrage i undervisningen.

Kortlægningen skal danne afsæt for udvalgte prøvehandlinger, hvor vi som et nyt greb vil forsøge at undersøge effekten af at inddrage kunst og kultur for at fremme dannelse, fællesskab og trivsel i studielivet på erhvervsskolerne.

Vi håber, at pilotprojektet kan bidrage til positive fortællinger om erhvervsskolerne og studiemiljøet på erhvervsuddannelserne og styrke den sociale og demokratiske kapital. Samtidig ønsker vi at udvikle de midtjyske kulturinstitutioners forhold til en målgruppe, som ellers sjældent benytter kunst og kultur.

Erhvervsskolerne føles lidt som et lukket land for os. Der er ikke mange her hos os med den type baggrund, så vi kender dem ikke, og vi ved ikke, hvor vi skal gå hen for at få kontakt.

Det er ærgerligt, for vi vil meget gerne samarbejde, og vi mener faktisk, at vi kan bidrage til at ændre narrativet om erhvervsskolerne – og de unges egen fortælling om sig selv.

Line Hillerup, Huset No7



Om de kommende prøvehandling

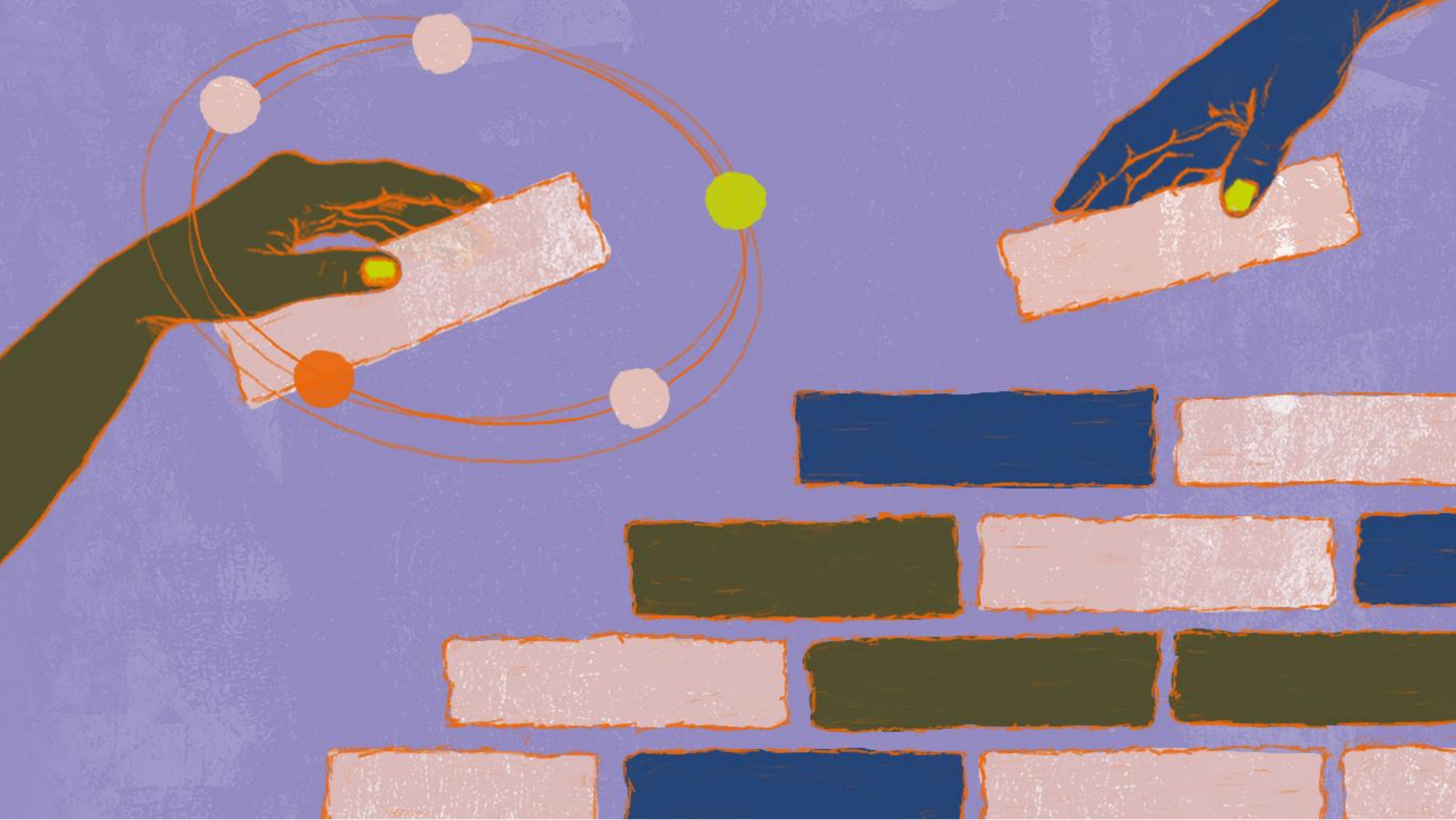
Vi inviterer aktører fra begge sektorer til at samarbejde om at udvikle prøvehandling i form af konkrete løsninger og initiativer, der svarer på udfordringerne med image, elevfællesskab, trivsel og tilknytning til skolen.

Prøvehandlingerne skal bringe kulturens iboende værdier i spil i en anden branche. Kulturens aktiviteter er ofte koblet med sociale aktiviteter og er inddragende af natur. Kultur kan derfor noget særligt i at skabe og forme inkluderende fællesskaber, give folk mod på at engagere sig og sætte sig selv i spil. Målrettet mobilisering af dette "særlige" kan potentielt skabe mere sammenhængskraft for eleverne på erhvervsuddannelserne og åbne nye veje til læring, udvikling og samarbejde.

Kunstnerisk arbejde er skabende arbejde med fokus på materialer, håndværk og kreativitet og sjældent (alene) bogligt orienteret. Også derfor er det oplagt at integrere kultur mere i erhvervsuddannelserne og spejle elevernes kunnen i det kulturelle arbejde.

Vi er bevidste om, at fællesskaber altid rummer risikoen for at ekskludere. Dette gælder også i kunstneriske og kulturelle fællesskaber. Derfor er det vigtigt, at de deltagende kulturaktører udvælges ud fra et princip om, at der skal være en lav tærskel for deltagelse på forskellige måder i deres kulturelle aktiviteter.

Det er planen, at Kulturens Analyseinstitut (som netop forsker i kulturens fællesskaber) skal være en aktiv samarbejdspartner og følge prøvehandlingerne, så der kan trækkes erfaringer og valid dokumentation ud af processen. Denne dokumentation skal danne grundlag for en efterfølgende beslutning om, hvordan området kan integreres i det strategiske arbejde på tværs af de to teams, kultur og uddannelse.



Processen

Kortlægningen er udført i perioden september 2023 til januar 2024 af Region Midtjylland, Kultur og Uddannelse.

Kortlægningen består af tre delelementer:

- Rundbordssamtale med deltagere fra udvalgte kulturinstitutioner, erhvervsskoler og andre nøglepersoner på området.
- Desk research med fokus på forskning og projekter, der har undersøgt problematikken samt afdækning af tidligere og eksisterende eksempler på samarbejder mellem kultur og EUD.
- Interviewrække med aktører, der har erfaring med samarbejder mellem kultur og EUD samt andre nøglepersoner på området. Se liste over deltagere sidst i rapporten.



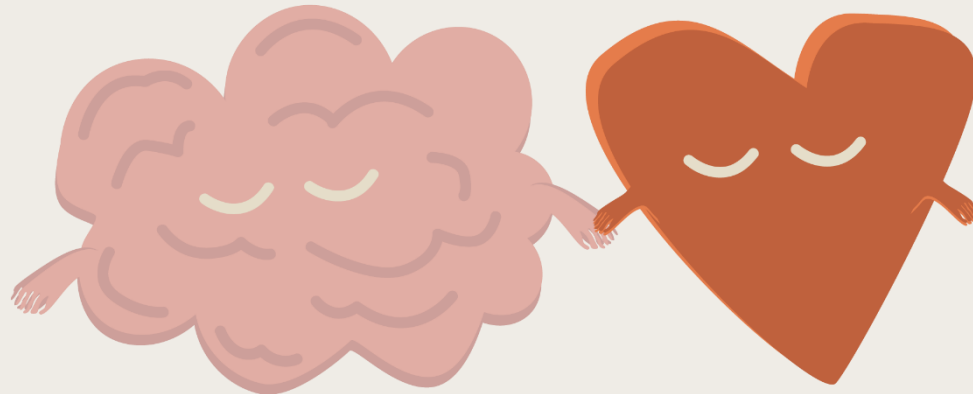
Man skal turde lytte rigtigt til hinandens udfordringer, så man kan finde de meningsfulde mødesteder. Samtalerne er uhyre vigtige – og de behøver ikke altid at lede til noget konkret lige med det samme.



Frederikke Preskou, Kulturværftet

Hovedpointer

I det følgende præsenterer vi tre centrale pointer, som researchen og de kvalitative interview har afdækket som de mest væsentlige. Hver hovedpointe består af en grundlæggende udfordring samt anbefalinger til, hvordan de kommende prøvehandlinger kan løse eller forholde sig til den enkelte udfordring.

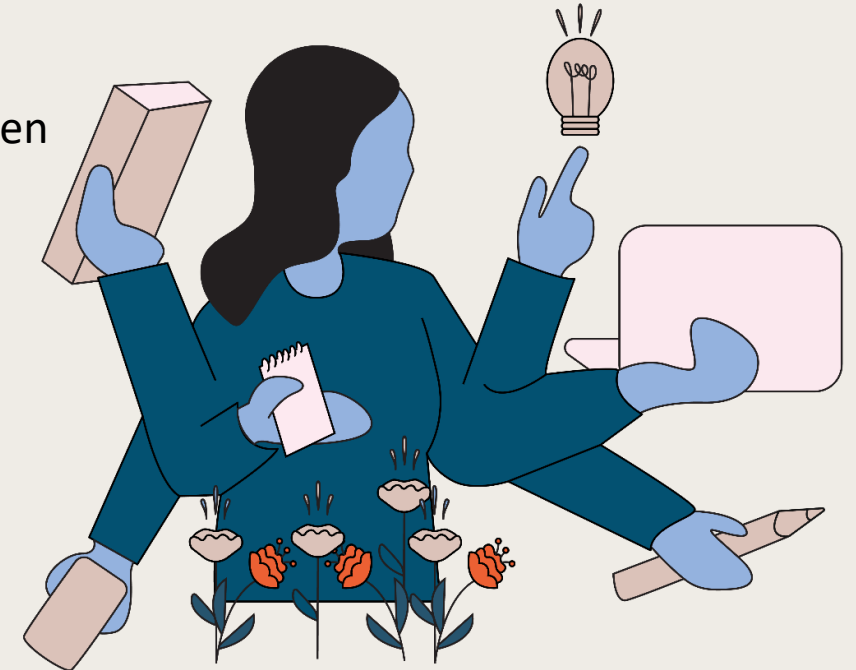


Hovedpointe #1

Fra ildsjælsbårne ad hoc-nedslag til strategiske løsninger

UDFORDRING: Kortlægningen har afdækket, at de eksisterende eksempler på samarbejder mellem kulturaktører og erhvervsskoler har været afhængige af en personlig interesse hos organisationens ledelse. Flere af deltagerne i interviewrækken bruger begrebet "ildsjæl" om denne person. Denne har oftest taget initiativet og løftet en stor opgave i forhold til at iværksætte samarbejder og forankre projekter og tiltag ind i deres organisation. Flere peger på, at det er en forudsætning for, at samarbejder overhovedet kan finde sted.

Denne afhængighed af en meget engageret ansat (oftest en leder) kan være en barriere for opblomstring af flere nye samarbejder, da vi ikke kan forvente at kunne "antænde" samme ild hos ledere, der ikke har den i forvejen.



Hovedpointe #1

Fra ildsjælsbårne ad hoc-nedslag til strategiske løsninger

ANBEFALING: At komme væk fra afhængigheden af en ildsjæl kræver lettere adgang til at mødes på tværs af sektorerne, tilgængelig formidling af best practise-cases og klare argumenter for samarbejde (med fokus på effekten). Det kan anspore andre organisationer til at springe ud i noget nyt.

På samme vis vil nemmere adgang til de muligheder, der er – eksempelvis i form af skræddersyede formater eller programmer – også kunne motivere flere, som ikke nødvendigvis har forhåndskendskab til hinandens brancher.

Man skal finde de aktører, som er interesserede i reelt at flytte sig. De skal besidde nysgerrighed og åbenhed. Det er ressourcekrævende at indlede succesfulde samarbejder, så man skal være stærk i sin egen faglighed for at have overskuddet til at løfte det.

Johanna Lassenius, Statens Kunstfonds sekretariat

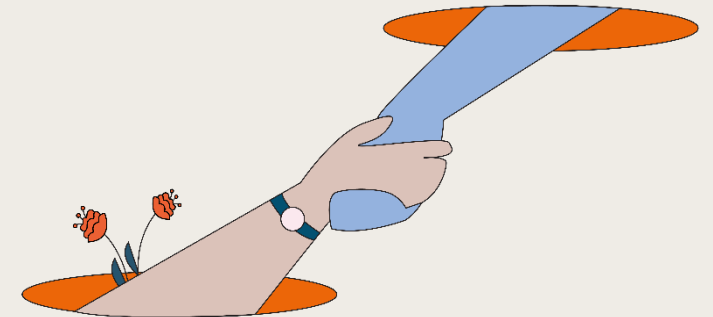


Hovedpointe #2

Fra myten om et quick fix til fælles sprog og strukturelle ændringer

UDFORDRING: Kortlægningen peger på flere praktiske barrierer for at etablere samarbejde på tværs af de to områder: De to typer aktører har meget lidt kendskab til hinandens hverdag, råderum (både fysisk, organisatorisk og økonomisk), muligheder og behov. Der skal megen dialog til, før man når til et sted, hvor man kan lave meningsfulde samarbejder, som begge parter kan drage nytte af.

Det er tydeligt i flere interviews, at der tales ud fra to forskellige udgangspunkter. Det kan eksemplificeres ved, at der er forskellige opfattelser af, om "kulturen skal komme ud til erhvervsskolen eller erhvervsskolen (eleverne) skal trækkes ind i kulturinstitutionen". Kulturaktører kan have en tendens til at gå ind i det med en forventning om at "sælge flere billetter", og erhvervsskolen kan gå ind i det med en forventning om at bruge kunsten udelukkende som et quick fix for mistrivsel og frafald.



Hovedpointe #2

Fra myten om et quick fix til fælles sprog og strukturelle ændringer

ANBEFALING: Der skal etableres et fælles sprog, så parterne forstår hinandens virkelighed. Det er vigtigt, at udgangspunktet – på ledelsesniveau – er at have samme strategiske og strukturelle formål med samarbejdet: Det langsigtede blik på processen, så kulturinstitutionen ikke blot forventer, at eleverne køber billet til deres kulturprodukt som et direkte resultat af processen, og erhvervsskolen ikke blot forventer, at der kan komme en kunstner på besøg, og så falder mistrivslen og frafaldet fra den ene dag til den anden.

Kortlægningen indikerer, at et samarbejde med fokus på faglige fællestræk mellem erhvervsskoler og kulturlivet vil have størst effekt. Deri ligger nemlig en meget tydelig direkte kobling til det, som eleverne allerede skal lære, og det kan effektuere mere kontinuerlige og robuste relationer mellem organisationerne. Samtidig peger flere på, at det at mødes om "et fælles tredje" er meget værdifuldt og én af kunstens og kulturens forcer. Trivsel og dannelsen af fællesskaber vil dermed – helt tilsigtet – være et sekundært formål for processen.

En kommende indsats må samtidig have for øje, at samarbejdsrelationerne ikke bliver på flygtig projektbasis – hvilket kræver fokus på at have et økonomisk grundlag for kontinuitet. Det sikrer, at erfaringer kan blive samlet op, og der ikke skal "startes forfra" hver gang. Det er ligeledes vigtigt at være bevidst om, hvorvidt det handler om en kunstoplevelse eller deltagelse i kunstneriske processer.

For os er det her større end bare en publikumssnak. Det handler om kontakten med de unge. Det handler om diversitet, en anden type brugere, bredere etnicitet og familiebaggrund.

Vores målsætning er (også) at påvirke strukturer og ændre noget ift. hvordan man arbejder sammen på tværs af sektorer. Og at gøre noget, der både udvikler de unge og os som kulturinstitution. Det sikrer en forpligtelse og gensidig relevans.

Søs Krogh Vikkelsøe, Kulturværftet



Hovedpointe #3

Fra fokus på manglende ressourcer til at se indsatsen som mulig og vigtig

UDFORDRING: Erhvervsskolerne er generelt set meget pressede på tid og ressourcer. Derfor lægges fokus på det absolut nødvendige: relationen til erhvervslivet og opfyldelse af læringsmål. En anden konkret barriere er, at elevernes skolegang er opdelt i mange kortere perioder og i forskellige hold, så de i praksis er til stede på skolen ”på skift”. Det giver dårlige betingelser for at eksperimentere med nye formater, som ikke direkte sætter kryds i en kasse på en læreplan.

På den anden side afslører interviewrækken, at der faktisk blandt erhvervsskolerne er et stort ønske om og behov for at satse mere målrettet på dannelse, fællesskab og et bredere mere holistisk syn på læring.



Hovedpointe #3

Fra fokus på manglende ressourcer til at se indsatsen som mulig og vigtig

ANBEFALING: En indsats for at styrke mulighederne for samarbejde mellem erhvervsskoler og kulturlivet bør derfor være ganske præcis i, *hvordan* og ikke mindst *hvornår* dette samarbejde kan finde sted.

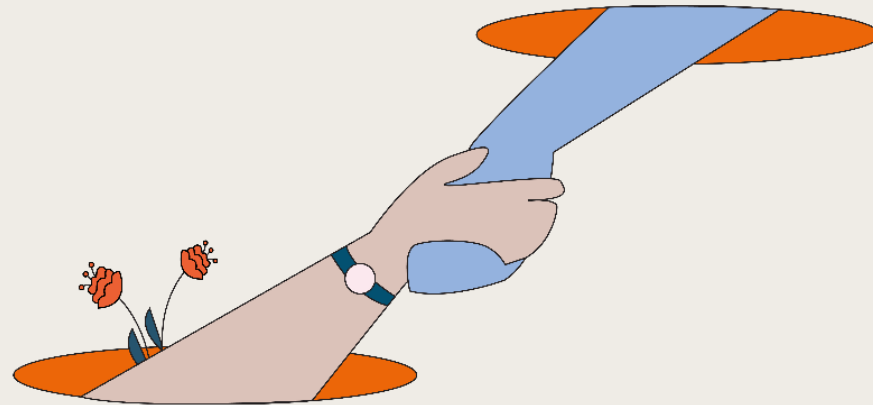
Skal man lægge en indsats i forbindelse med preboarding, onboarding, som valgfag, som fritidsaktivitet, som skolepraktik, i tilknytning til de skoler, der også har skolehjem, som fejring af svendebrev eller noget helt ottende? Skal det være for GF1-eleverne, GF2, på hovedforløbet eller for alle?

Ingen af de interviewede gav udtryk for, at preboardingfasen hverken er det mest kritiske eller det mest oplagte tidspunkt. Flere påpegede, at det ville være lettest at lave prøvehandlinger på GF1-forløbet.

Vi kan ikke på baggrund af denne kortlægning endegyldigt pege på én rigtig løsning på ovenstående spørgsmål. Vi må betragte det som et opmærksomhedspunkt, som er afhængigt af den enkelte skoles behov og muligheder, den enkelte kulturinstitutions ditto, de geografiske forhold, forhold i den enkelte kommune mv. Det er dog vigtigt her at understrege nødvendigheden af, at begge parter er enige, fleksible og kan se en mening med den valgte løsning.

Principper for prøvehandlinger

På baggrund af de tre hovedpointer opstiller vi en række principper for arbejdet med udvikling af samarbejde mellem kultur og EUD. Principperne skal fungere som ledetråde i udviklingen af de konkrete prøvehandlinger og i dialogen med de aktører, som skal deltage i processen.



Principper for prøvehandlinger

BÆREDYGTIGHED: Samarbejdet skal forankres på beslutningstagerniveau (i ledelsen) hos begge aktører. Det skal sikre, at projektet har et strategisk sigte og resulterer i en strukturel og langsigtet relation.

FAGLIGHED: Tiltag skal have fokus på faglige fællestræk mellem kultur og EUD: det skabende, hændernes klogskab og at mødes om ”noget fælles tredje”.

LIGEVÆRDIGHED: Samarbejdet skal være kendetegnet ved ligeværdighed: I engagement, ejerskab, organisering og ikke mindst effekter af samarbejdet. Ligeværdigheden gælder på tre niveauer: kulturinstitutionen, erhvervsskolen og – ikke mindst – eleverne.

NYSGERRIGHED: Aktørerne forpligter sig til at gå i dialog og være åbne om deres udfordringer. Målet er kendskab på tværs af sektorer, fordi det skaber mere målrettede projekter/relationer med større effekt.

RISIKOVILLIGHED: Vi har fokus på konkrete handlinger. Indsatsen er i sin natur et eksperiment, så vi er mere interesserede i en mindre succesfuld proces med stærk læring end en let opnået succes.

Det er vigtigt, at indsatsen giver en effekt direkte ind i fagene. Sådan kan man vise, at der er mange jobmuligheder i kulturen for rigtig mange fagligheder på erhvervsskolerne: tømreren, elektrikereren, frisøren, kokken og så videre.

Susanne Sørensen, Fonden for Entreprenørskab



Cases: Kultur og EUD

Det følgende er et katalog over tidligere og eksisterende eksempler på projekter eller tiltag, hvor kulturen har mødt erhvervsskolerne.

HVAD ER KULTUR?

Kultur er fx:

Drama, litteratur, håndværk, billedkunst, arkitektur, film, musik og andre kunstneriske udtryksformer.

- Kultur kobler hånd, hoved og hjerte!
- Kultur kan bruges til at træne sine skills kreativt og modigt.
- Kultur samler og forbinder os.
- Både kulturen og erhvervsskolerne har stærke koblinger til erhvervslivet.

Hvad er EUD?

Mange forskellige faglige retninger – 104 i alt! Elever med faglig identitet.

EUD er også:

- Korte forløb – max 20 uger.
- Skift mellem undervisning på skolerne og i virksomheder.
- Nye klassekammerater hele tiden.
- Stor diversitet i alder (fra 16 til over 60 år).
- Stor diversitet på tværs af fagene (fx bager, smed, datatekniker).
- Stor diversitet i det faglige niveau. Ca. 25% har enten rigtig mange og store udfordringer herunder diagnoser og ca. 25% er fagligt meget dygtige.

Cases: Kultur og EUD

HVEM	HVAD	EFFEKT
<p>SOSU Randers og Grenå Statens Kunstfond Forskellige kunstnere</p>	<p>Randers SOSU har gennem to puljer i Statens Kunstfond (Lån Kunst og Kunst i det offentlige rum, Samarbejdsprojekt) fået adgang til i alt 36 individuelle værker, bl.a. to stedsspecifikke værker i Randers og Grenå, som skulle indfange uddannelsens identitet og essens. Valget af kunstværker blev tænkt ind i skolens faglige kontekst. Det vigtige var inddragelsen af alle på skolen i processen; at det blev udviklet sammen. Det er endt med</p> <p>Læs mere</p>	<p>Kunstværkerne inddrages aktivt i undervisningen og elevernes hverdag. De giver et dybere og perspektiveret blik på, hvad SOSU-faget handler om.</p> <p>Se billede på næste side.</p>
<p>SOSU Randers Kunstner Phuc Van Dang</p>	<p>Kunstner Phuc Van Dang producerede kunstværker og afviklede en workshop for en gruppe elever. Det handlede særligt om at finde kernen i uddannelsen = omsorg.</p>	<p>Det handler om samarbejde og at skabe et sprog sammen (om kreativitet og følelser).</p>
<p>SOSU Randers Museum Østjylland</p>	<p>Samarbejde om at inddrage den ældres hjem som samtalestarter ved etablering af en realistisk "dagligstue" på skolen.</p>	<p>Alternative "værktøjer" for SOSU-medarbejderen til at skabe en relation og et tillidsrum med borgeren.</p>



Kunstværket *Humanus* er lavet af Lasse Krog Møller (f. 1972) specielt til Randers Social- og Sundhedsskole. *Humanus* strækker sig over to vægge i Randers og en i Grenå, som bindes sammen af den samme, lysegule vægfarve.

Til værket har Krog Møller indsamlet kunst og undervisningsmateriale fra skolens gemmer, som er ophængt sammen med lånte værker fra Statens Kunstfond.

Værkets mange genstande har det tilfælles, at de alle fortæller noget om mennesket.

Cases: Kultur og EUD

HVEM	HVAD	EFFEKT
HEG Uddannelser	EU-finansieret projekt med produktion af jernskulpturer under titlen <i>Når lysten driver værket</i> . Læs mere	Hensigten med figurerne er at genvinde elevernes lyst til at lære og stoltheden over selv at skabe noget.
HEG Uddannelser	Produktion af en cirkusvogn til brug på Nibe Festival.	Andre måder at bruge sin faglighed på.
HEG Uddannelser Kunstner Anne Kathrine Trads Unge møde med kunsten	Street art-projekt v. Anne Kathrine Trads som huskunstner. Da forløbet blev udbudt blandt eleverne, var der 0 tilmeldte. Det krævede, at Asger "lokkede" med en fridag og sikre en kobling til en lærer. At ændre metoden fra "tavleundervisning" til praksisværksted gav projektet energi. Flere og flere kom til holdet.	Da eleverne viste resultaterne frem for resten af skolen, sagde én af deltagerne "Onsdag er blevet den bedste dag på skolen."



Efter kunstner Anne Kathrine Trads' residency på HEG Uddannelser, ønskede skolens smedelærer at få et stort værk af hendes til deres værksted. Han beskriver, at værket dagligt sætter elevernes faglighed i en bredere kontekst og er kilde til inspiration.

Cases: Kultur og EUD

HVEM	HVAD	EFFEKT
HEG Uddannelser	Aalborg Symfoniorkester spillede på skolen under Kulturuge 10 i Vesthimmerland.	Det fælles tredje. Anderledes social oplevelse. Samtalestarter.
Unge møde med kunsten	Refusionsordning i Region Nordjylland, hvor institutioner kan få kunstner tilknyttet i 10-40 timer og få dækket 60% af udgifterne. Læs mere	Let tilgængelig mulighed for at få kunstner ud til at give et anderledes perspektiv på skolens dagligdag.
Messecenter Herning	Ingvar Cronhammar designede en række bænke sammen med elever i slutforløbet.	Ukendt.

Cases: Kultur og EUD

HVEM	HVAD	EFFEKT
Kulturværftet/Toldkammeret (KUTO) U/NORD	En underviser på EUX manglede en eksamenscase. Det blev til et projektsamarbejde med KUTO i afsætning. Eleverne skulle komme med anbefalinger til, hvordan KUTO udviklede deres ungemiljø.	Gensidigt kendskab: De unge kom i huset og overskred "frygten for det ukendte", og KUTO lærte målgruppen bedre at kende. Til sidst præsenterede eleverne deres projekter for den samlede medarbejdergruppe.
Kulturværftet/Toldkammeret (KUTO) U/NORD	Ovenstående proces ledte til skabelsen af en udendørs koncert kurateret med de unge.	84 % nye billetkøbere. Ejerskab. Ambassadører. Koncertkonceptet gentages i 2024.
Frilandsmuseet, EUC Nordvestsjælland, Bornholms Museum, Hjerl Hede, Realdania m.fl.	<p>Projektet Håndværk i Folkeskolen (2017-2020) satte fokus på, hvordan håndværk kommer på skoleskemaet. Målet var, at skoleelever på et tidligt tidspunkt får hænderne i konkrete håndværksteknikker. Det skete med levende undervisning i et nyt samarbejde mellem bl.a. museer, folkeskoler og erhvervsskoler.</p> <p>Læs mere</p>	Rapport peger på, at kultur (specifikt museer) kan bidrage med: fokus på læring, folkeoplysning, dannelse og formidling, at indsætte håndværket og erhvervsuddannelserne i en anden fortælling og give autentiske oplevelser.



Billeder fra EUX-elevers workshop på Kulturværftet og fra koncert august 2023 med-kurateret af de unge.
Foto: Thinkalike.dk

Det skal ikke handle om frafald – eller det skal i hvert fald ikke måles på det. Det skal handle om stolthed, om at styrke skolerne, anerkendelse og fællesskab. Det skal handle om at påvirke en ny fortælling om erhvervsskolerne. Det skal handle om tilhørsforhold og identitet.

Anne Sophie Madsen, Fonden for håndværkskollegier



Effekter

Interviewene afdækkede en række oplevede og mulige effekter af et velfungerende samarbejde mellem kulturinstitutioner/-aktører og erhvervsskoler. Disse kan tages i brug i etableringen af "et fælles sprog" og det fælles strategisk/strukturelle sigte med indsatsen – og bør altså inddrages i dialogen med de parter, der skal tage del i prøvehandlingerne.



Effekter

...for kulturen

Nye målgrupper: Spændvidde i etnicitet er en typisk blind vinkel for kunsten og kulturen. Her ligger et potentiale til at finde de nye stemmer i kunst/kultur og formater, der skaber resonans hos de unge i dag (= udvikling).

Målsætningen er (også) at påvirke strukturer og ændre noget i forhold til, hvordan man arbejder sammen på tværs af sektorer.

Det giver kulturinstitutionen stærkere fortællinger at indgå i samarbejder (= det autentiske "why").

Kunstnere kan få stort fagligt input til deres virke, hvis de går helhjertet ind i det.

Udvikling af hele organisationen: Andre medarbejdere ser pludselig muligheder i at inddrage bredere i deres eksisterende projekter.

Effekter

...for EUD

Kultursektoren kan tilføre noget ift. branding og fortælling! Det kan være én af løsningerne på imageproblemet.

For mange gængse løsninger peger mod den enkelte, der mistrives. Kulturen kan byde ind med løsninger, som udspringer fra fællesskabet, og et fællesskab som mødes om et fælles tredje.

Indsatsen kan byde ind med nye undervisningsformer. Der er et læringspotentialt i kunst. Det handler både om dannelse og livsmestring. Kunsten og kulturen viser, at alle har skaberglæde, og det giver selvværd at være skabende.

Effekter

...for eleverne

Eleverne kan spejle sig i kunsten og kulturen, fordi det kan vise en anderledes måde at arbejde praktisk og skabende med fokus på materialer. Håndværk handler om færdigheden. Kunst handler om eksperimentet. Derfor kan kunsten appellere til nogle unge som en alternativ læringsmetode. Kunsten kan være et add-on på elevernes faglige viden og kunnen.

Flere kunstarter (fx scenekunsten) har også en force i at være stærke på det menneskelige (teamwork i produktionen) – det sociale og det relationelle. Faglærte skal ofte bringe deres færdigheder i spil med andre, og her kan de lære af "kunsten".

Indsatsen kan udvide elevernes kendskab til de jobmuligheder, der er i kulturen: Tømrer, elektriker, frisør, kok, tjener, logistik, lyd- og lystechniker, snedker mv.

I kulturen kan eleverne finde nye rollemodeller for, hvordan de kan bruge deres faglighed og se den anvendt.

Løsningen på trivselsudfordringen er ikke at tænke i events eller lappeløsninger, men i stedet tænke i miljøer og rammer, som understøtter. Et godt eksempel er vores nye Maker Space, som skaber identifikation, stolthed og faglig dygtighed for eleverne.

René Dybdal, SOSU Randers



Bilag 1: Metode og empiri

Empirisk materiale

Undersøgelsens resultater baserer sig på indsamling af to typer empirisk materiale: Rundbordssamtale og desk research samt kvalitative interview.

Rundbordssamtale og desk research

Undersøgelsen er indledt med desk research og afvikling af en rundbordssamtale (8. september 2023 på Aarhus Tech) med deltagelse af følgende aktører:

- ✓ Jesper Broch Holm – Aarhus Tech
- ✓ Marianne Katrine Husted – UC Holstebro
- ✓ Karin Spelling-Sørensen – UC Holstebro
- ✓ Hannah Oxenvad Svarrer – Udviklingskonsulent og repræsentant for Kulturhusene i Danmark
- ✓ Christian Juul Wendel – Institut for (X), Aarhus
- ✓ Lise Ørskov – Opgang2, Aarhus

- ✓ Jens Christian Jensen – Kulturens Analyseinstitut
- ✓ Anne Sophie Madsen – Fonden for håndværkskollegier i Horsens, Herning og Roskilde (tidligere områdechef for ungdomsuddannelserne i EVA)
- ✓ Karen Elsgaard – RM, uddannelsesteamet
- ✓ Bettina Kiilsgaard Henrichsen – RM, kulturteamet
- ✓ Raket Nåvik – RM, kulturteamet
- ✓ Henrik Lodberg – RM, Uddannelse og Kultur

Researchfasen førte til kortlægning af nøgleaktører til brug for udvælgelse af respondenter til den primære interviewserie og de ovenstående teser og problemstillinger, som dermed er afprøvet i interviewrækken og inkorporeret i spørgeguiden.

Kvalitative interview

Undersøgelsens primære empiriske materiale er otte personlige, kvalitative interview:

- ✓ Johanna Lassenius og Louise Straarup, Statens Kunstfond, Huskunstnerordningen og Kunst på banen
- ✓ Asger Andersen, HEG Uddannelser, Aars, sammen med Marie Louise Klitgaard Nielsen, Unges møde med kunsten, og Kjartan Due Annesen, IVÆRK, Region Nord
- ✓ René Dybdal, SOSU Randers
- ✓ Anne Sophie Madsen, Fonden for håndværkskollegier, Herning, Horsens, Roskilde

- ✓ Susanne Sørensen, Fonden for entreprenørskab, Region Midt
- ✓ Line Hillerup, Kristina Kaspersen og Morten Kromann, Huset No7, Herning
- ✓ Jens Christian Jensen, Kulturens Analyseinstitut
- ✓ Søs Krogh Vikkelsøe og Frederikke Preskou, Kulturværftet, Helsingør

Dertil en kortere dialog med Pia Stræde Palmelund, Slagteriet, Holstebro.

Spørgeguide

Spørgeguiden er udviklet på baggrund af viden fra rundbordssamtalen og den indledende desk research.

Den er udarbejdet af Region Midtjylland samt kvalificeret af Kulturens Analyseinstitut.



Spørgeguiden er bygget op om spørgsmål, der undersøger følgende områder:

- Indledende reaktion på mulighederne i samarbejde mellem kultur og EUD
- Konkrete erfaringer med eller kendskab til eksisterende samarbejder mellem kultur og EUD
- Barrierer for samarbejder mellem kultur og EUD
- Mulige effekter af samarbejder mellem kultur og EUD

Bilag 2: Idéer til projekter og samarbejder

Dette bilag samler konkrete forslag og mere løse idéer til projekter, tiltag og samarbejder, som respondenterne i de forskellige interview nævnte.

- Huskunstnerordningen/AIR. Søges typisk af kommuner.
- Byggeri af kollegier i Horsens (åbner 1/3 2024), Herning (åbner sommer 2025) og Roskilde v. Musicon (2027). Mulighed for at lægge arrangementer i det nyåbnede kollegie i Horsens. Der er plads til 130 i fælles sal. De første hold rykker ind i Horsens efter jul. Her vil de bl.a. afvikle graffitti-workshops med Heidi Zilmer. Her kan vi lære af deres erfaringer.
- Projekter/relationer med lokale festivaler kan give anledning til aktiviteter, som kan være årligt tilbagevendende.
- Huset No7s ungeprojekt *Justerbart* er ungestyret og samler unge på tværs af uddannelser (HHX, STX, VIA). De mødes om noget fælles tredje. Fx konceptet "Sammen snakker vi om..."

- Huset No7's projekt *Spir og GRO*: Kreativt urbant ungemiljø og værksted. Vil styrke et kreativt syn på at løse samfundets udfordringer. De unge skal bl.a. arbejde med at finde nye løsninger på virksomheders bæredygtighedsudfordringer. Starter med et forprojekt i 2024 med et forløb over 12 uger, hvor ca. 30 unge i 6 grupper skal løse hver sin udfordring. Desuden får de undervisning i entreprenørskab og en temaspecifik mentor tilknyttet. Det foregår i de unges fritid.
- En strategisk indsats kan knytte sig til valgfag. Det kunne være et fag i innovation, iværksætteri og kreativitet. (Valgfag er 1/6 af undervisningen.)
- Udsmykningsprojekter på skolen eller kollegiet – skabt i samarbejde med eleverne – kan sætte blivende spor.
- Hvis der alligevel skal bygges noget nyt på skolen, så kan den søge Statens Kunstfond eller Ny Carlsbergfondet om støtte til at få en kunstner til at bidrage ind i det. Eks. 1: Folkeskole i Esbjerg, der skulle have lagt et nyt linoleumsgulv, fik en kunstner til at udforme det. Eks. 2: Ungeforsorgen fik udarbejdet vægværker, som virkelig udfordrede organisationen.
- Kulturinstitutioner kan lægge lokaler og rammer til translokationen eller andre fejring, faglige netværk og Tool Camp.

Kontakt

For mere information om indsatsen Virkelyst kontakt:

Rakel Nåvik, kulturkonsulent, Region Midtjylland
rakel.naavik@ru.rm.dk

Karen Elsgaard, uddannelseskonsulent, Region
Midtjylland
karen.elsgaard@ru.rm.dk

